

# KĀ APKAROT SPĀNIJAS KAILGLIEMEZI



## NOLASĪŠANA

veicama agri no rīta vai vakarā, nolasot pamanītos īpatņus. Salasītie īpatņi mehāniski jāiznīcina vai jāievieto slēgtos traukos ar sālsūdeni vai 1% vara sulfāta šķīdumu. Ievietošana sālsūdenī

īpaši rekomendējama sākot ar jūliju, lai novērstu oļiņu attīstību. Lai atvieglotu nolasīšanu teritorijā var izvietot gliemju paslēptuves vai pievilināšanas vietas.

## INDĒŠANA

lietojami gan izsmidzināmi, gan granulveida preparāti gliemežu indēšanai jeb limacīdi. Lietojot tos jāpievērš īpaša piesardzība un rūpīgi jāseko līdzi preparātu lietošanas nosacījumiem, lai nenodarītu kaitējumu videi. Nav ieteicams lietot metaldehīdu saturošus preparātus, kuri nav efektīvi pret Spānijas kailgliemezi.

## LAMATAS

veidojams kailgliemežiem pieejamās vietās vienviet izvietojot gliemju pievilinātājielas ar gliemjiem indīgām vielām. Piemēram, zemes virskārtas līmenī ierokot trauku ar alus un vārāmā

sāls šķīdumu, vai vienviet izvietojot augu atliekas un limacīdus.

## GLIEMEŽU OLU IZNĪCINĀŠANA

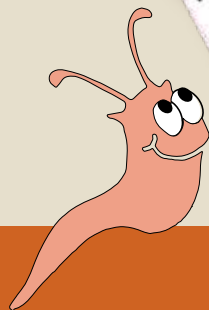
gliemji vairojas ar oļām, kuras visaktīvāk dēj no jūlija līdz septembrim. Olas tiek dētas mitrās un tumšās vietās, piemēram, augsnes spraugās, kā arī zem dažādiem priekšmetiem – akmeņiem, stādu podiem, dēļiem, dārza mēbelēm u.c. Pārcilājot šādus

priekšmetus vasaras beigās un iznīcinot atrastās olas var samazināt gliemju skaitu, kas būs aktīvi nākamajā gadā.

# UZZINI VAIRĀK

Ar informāciju par līdz šim zināmajām Spānijas kailgliemeža atradnēm un šīs sugas izplatības ierobežošanas plānu var iepazīties

[www.daba.gov.lv](http://www.daba.gov.lv)



## ZIŅO

Ja atrodi Spānijas kailgliemezi jaunā vietā, ziņo par to Invazīvo sugu pārvaldniekam

[bit.ly/invazivs](https://bit.ly/invazivs)



[www.facebook.com/dabasparvalde](https://www.facebook.com/dabasparvalde)

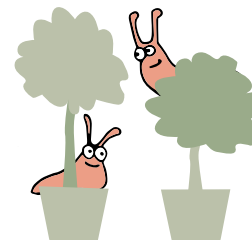


[twitter.com/dabaDAP](https://twitter.com/dabaDAP)

© Dabas aizsardzības pārvalde, 2020

Foto: V. Auziņa, J. Brakovskis, G. Gabrāne, D. Pilāte  
Ilustrācijas: D. Segliņa, Z. Rubene

Dabas aizsardzības  
pārvalde



**DRAUDS  
LATVIJAS  
DABAI**

# Spānijas kailgliemezis

*Arion vulgaris*

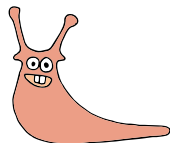


- Latvijā nonācis cilvēka darbības ietekmē
- Negatīvi ietekmē vietējās sugas un biotopus
- Krustojas ar vietējām sugām
- Pārnēsā dzīvnieku un augu slimību ierosinājus
- Ir nozīmīgs lauksaimniecības kaitēklis

## KĀ ATPAZĪT SPĀNIJAS KAILGLIEMEZI?



Ķermeņa garums 7–14 cm, tas ir masīvs un nedaudz saplacināts. Ķermeņa krāsa ir mainīga – oranžīga, brūngana, brūngani netīri pelēkzaļa, reti melna. Ķermeņa apakšējā daļa jeb pēda – gandrīz balta vai pelēcīga. Uz ķermeņa virsmas labi izteikti iegareni izciļņi. Priekšdaļā, salīdzinoši netālu no ragiem atrodas elpatvere.



Gliemeža olas – apaļas līdz 2 mm diametrā, baltā krāsā vai viegli caurspīdīgas, mīkstas. Vienā dējumā var būt līdz pat 70 olām.

### ■ KAD ATRODAMS?

Novērojams no pavasara līdz pat decembrim, ar aktivitātes kulmināciju no jūnija līdz septembrim. Augstākā kailgliemežu aktivitāte diennakts griezumā ir no krēslas līdz rītausmai, kā arī pēc lietus.

### ■ KUR ATRODAMS?

Spānijas kailgliemezis ir visēdājs, tomēr visbiežāk barojas ar augu valsts produktiem. Tāpēc to var atrast apstādījumos, dārzos, komposta tuvumā, parkos, ceļmalās, kā arī mežos un zālajos.

## LĪDZĪGĀS SUGAS



### ■ MILZU KAILGLIEMEZIS

*Limax maximus*

Svešzemju suga. Garums 10–20 cm.  
Krāsa pelēcīgi brūna, pelēka, retāk melna.

### ■ TUMŠAIS KAILGLIEMEZIS

*Limax cinereoniger*

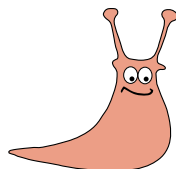
Aizsargājama suga.  
Garums 10–20 cm.  
Krāsa melna vai tumši pelēka.  
Mantija vienmēr vienkrāsaina.



### ■ MELNGALVAS MĪKSTGLIEMEZIS

*Krynckillus melanocephalus*

Invazīva suga  
Garums 3,5–5 cm  
Krāsa pelēka, netīri balta vai pelēkzilgana.



Lai arī vairākas no šīm sugām nav Latvijas faunai raksturīgas, tās nenodara tik lielu postu kā Spānijas kailgliemezis un īpaši apkarošanas pasākumi nav vajadzīgi.

## KĀ NOVĒRST SPĀNIJAS KAILGLIEMEŽA IENĀKŠANU JAUNĀ TERITORIJĀ



### STĀDU PĀRBAUDE

Jaunās teritorijās Spānijas kailgliemezis visbiežāk tiek ieviests ar podotajiem stādiem. Tāpēc ieteicams izvairīties no podotu stādu iegādes vai pirms šāda stāda iestādīšanas pārbaudīt tā saknes, un podos esošo augsni. Stādu var arī vairākas dienas noturēt telpā vai traukā, no kura gliemji nevar izkļūt.



### SLĒGTAS KOMPOSTA KASTES

Spānijas kailgliemezis komposta kaudzes izmanto kā barošanās, dzīves, vairošanās un olu dēšanas vietu. Slēgtu komposta kastu veidošana mazina iespējas gliemjiem iekļūt tajās un izkļūt no tām, un tādējādi mazinās kailgliemeža savairošanās risks.



### AIZSARGBARJERAS

Tās var veidot, piemēram, ap dekoratīvo vai garšaugu dobēm. Kā aizsargbarjeras var izmantot vara stiepli sietiņus, blīva pinuma metāla vai plastmasas sētiņas ar uz āru izlocītām augšējām malām, kā arī elektriskos žogus.



### ĪPAŠUMA KOPŠANA

Īpaša uzmanība jāpievērš robežjoslām ap invadētajām teritorijām, tās intensīvi kopjot, piemēram, regulāri nopļaujot.



### ATVESTĀS AUGSNES PĀRBAUDE

Ja īpašumam nepieciešama augsnes pievešana, rūpīgi jāpārbauda vai tā netiek iegūta kailgliemeža invadētajā teritorijā un vai ar to netiek atvesti kailgliemeža indivīdi vai olas.