

PROJEKTS

**OGRES NOVADA
ILGTSPĒJĪGAS
ATTĪSTĪBAS
STRATĒGIJA
2021. – 2034.GADAM**

1.0. redakcija

Ogre, 2021

SATURS

SAĪSINĀJUMI.....	4
1. ĪSS PĀRSKATS PAR IZMANTOTO STRATĒGISKĀS PLĀNOŠANAS KONCEPTU	5
2. OGRES NOVADA VIZĪTKARTE	8
2.1. Vispārīgs novada raksturojums un galvenie demogrāfiskie rādītāji	8
2.2. Dabas vērtības	11
2.3. Izglītība	11
2.4. Kultūra	12
2.5. Veselība un sociālā palīdzība un sociālie pakalpojumi.....	12
2.6. Uzņēmējdarbība	13
2.7. Komunālā saimniecība.....	15
2.8. Pārvaldība.....	15
2.9. Ogres novada kopējais SVID	16
3. OGRES NOVADA VĪZIJA 2034. GADAM.....	18
4. OGRES NOVADA GALVENIE STRATĒGISKIE UZSTĀDĪJUMI 2021.-2034.GADAM	20
4.1. Ogres novada ilgtermiņa attīstības stratēģiskā matrica	20
4.2. Ogres ilgtermiņa novadā horizontālās prioritātes	22
5. EKONOMISKĀ SPECIALIZĀCIJA.....	24
6. TĒLPISKĀS ATTĪSTĪBAS PERSPEKTĪVA	27
6.1. Ogres novads Rīgas metropoles areālā	27
6.3. Ogres novada telpiskās attīstības kopīgās vadlīnijas.....	30
6.4. Telpiskā struktūras attīstības virzieni	31
6.4.1. Telpiskās struktūras galvenie elementi	31
6.4.2. Novada attīstības centri	32
6.4.2.1. Kopējās vadlīnijas apdzīvojuma struktūras plānošanai	33
6.4.2.2. Vadlīnijas pilsētu un ciemu attīstības plānošanai.....	36
6.4.2.3. Vadlīnijas transporta un komunikāciju tīklu plānošanai	36
6.4.2.4. Mobilitātes attīstības virzieni	37
6.4.3. Galvenās funkcionālās telpas	38
6.4.3.1. Vadlīnijas integrētas attīstības teritoriju plānošanai	39
6.4.3.2. Vadlīnijas dabas un rekreācijas teritoriju plānošanai	40
6.4.3.3. Vadlīnijas lauksaimniecības un mežsaimniecības teritoriju plānošanai	41
6.4.4. Sadarbības teritorijas	42
6.4.5. Prioritāri attīstāmās teritorijas.....	43
7. OGRES NOVADA ATTĪSTĪBAS SCENĀRIJI	45
8. OGRES NOVADA IAS ATBILSTĪBA UN PĒCTECĪBA.....	46

8.1. Atbilstība augstāk stāvošiem plānošanas dokumentiem	46
8.1.1. Stratēģija “Latvija-2030”	46
8.1.2. Nacionālais attīstības plāns 2021.-2027.gadam	48
8.1.3. Vidzemes plānošanas reģiona teritorijas attīstības plānošanas dokumenti ..	48
8.1.4. Rīcības plāns Rīgas metropoles areāla attīstībai.....	50
8.1.5. Rīgas plānošanas reģiona ilgtspējīgas attīstības stratēģija.....	51
8.2. Pēctecība Ogres novada attīstības plānošanā.....	51
8.2.1. Ogres novada Ilgtspējīgas attīstības stratēģija 2013.-2037.gadam.....	51
8.2.2. Ikšķiles novada Ilgtermiņa attīstības stratēģija 2011-2030.....	52
8.2.3. Ķeguma novada ilgtspējīgas attīstības stratēģija 2013.–2037.gadam	53
8.2.4. Lielvārdes novada ilgtspējīgas attīstības stratēģija 2013. -2030. gadam	54
9. OGRES, LIELVĀRDES, IKŠĶILES UN ĶEGUMA NOVADA ATTĪSTĪBAS PROGRAMMAS ĪSTENOŠANAS PRAKSES IZVĒRTĒJUMS.....	56
10. STRATĒGIJAS UZRAUDZĪBA UN NOVĒRTĒŠANA	61
10.1. Stratēģijas īstenošanas uzraudzība, tās darbības kārtība un institucionālais ietvars.....	61
10.2. Ogres novada attīstības izvērtējuma pamatrādītāji	63
10.3. Regulārā pārskata saturā iekļaujamā informācija.....	66

SAĪSINĀJUMI

- ANO – Apvienoto Nāciju Organizācija
AP – attīstības programma
ATR – administratīvi teritoriālā reforma
CSP – Centrālā statistikas pārvalde
DUS – degvielas uzpildes stacija
HES – hidroelektrostacija
IAS – ilgtspējīgas attīstības stratēģija
IKT – informācijas un komunikāciju tehnoloģijas
LIAA – Latvijas Investīciju un attīstības aģentūra
NAP – nacionālais attīstības plāns
NVO – nevalstiskās organizācijas
ONP – Ogres novada pašvaldība
PII – pirmskolas izglītības iestāde
SIA – sabiedrība ar ierobežotu atbildību
SEG – siltumnīcefekta gāzes
SM – stratēģiskais mērķis
SVID – spēki, vājumi, iespējas, draudi
VARAM – Vides aizsardzības un reģionālās attīstības ministrija
VPVKAC - Valsts un pašvaldības vienotais klientu apkalpošanas centrs
VRAA – Valsts reģionālās attīstības aģentūra

1. ĪSS PĀRSKATS PAR IZMANTOTO STRATĒĢISKĀS PLĀNOŠANAS KONCEPTU

Stratēģiskā plānošana ir process, kurā tiek sasniegti ilgtspējīgas attīstības galvenie principi, ietverot novada esošās situācijas analīzi, globālos ekonomiskos, sociālos un ekoloģiskos izaicinājumus izceļot galvenos instrumentus kopējai novada virzībai būt par augsti intelektuāli attīstītu, labklājīgu, vides resursu aizsargājošu sabiedrību.

Vīzija kalpo kā tēlainis novada vēlamā stāvokļa apraksts, novada unikalitātes paskaidrotājs Latvijas kontekstā, izceļot vērtības un atšķirības līdzvērtīgu teritoriju vidū.

Vīzijai ir centrālais formulējums un paskaidrojumi, kas paskaidro vīzijā ietvertos jēdzienus.

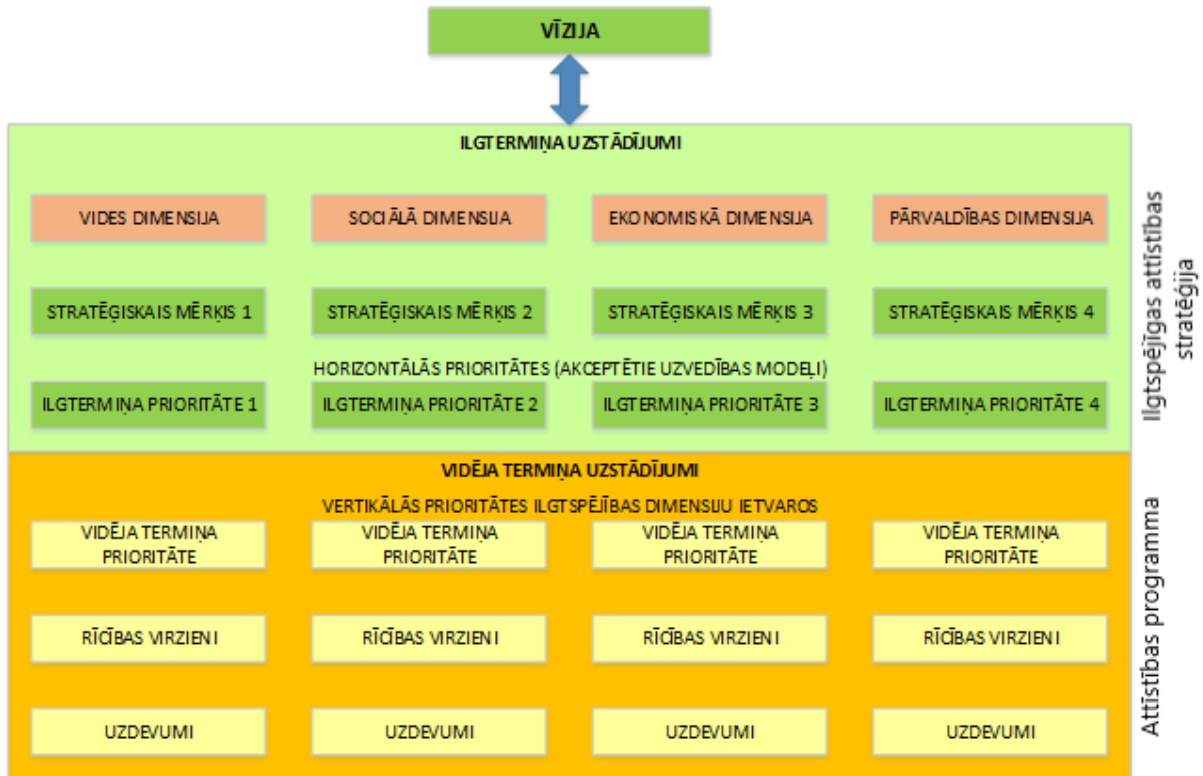
Ilgtērmiņa stratēģiskie mērķi vīzijas tēlainos formulējumus ietērpj izmērāmā formā, kas ir stratēģiskās plānošanas pamatprincips, nodrošinot ātru reaģēšanu Attīstības programmā noteiktajās un mērķiem pakārtotajās vidēja termiņa prioritātēs un rīcības virzienos. Regulāri veicot šo rādītāju mērījumus, varam kontrolēt virzību pretim mērķim un vajadzības gadījumā veikt korekcijas, ja šī virzība ir neapmierinoša. Mērķa vērtību korekcija neatbilst labas pārvaldības prakses principiem.

Attīstības programmā atrodama arī plāna tālāka detalizācija. **Rīcības plāns** norāda, kādi tieši uzdevumi katra rīcības virziena ietvaros ir veicami, bet **investīciju plāns** – kādi finanšu resursi piesaistāmi, lai varētu šos uzdevumus izpildīt. Rīcības un investīciju plānus izstrādā tuvākajiem 2 – 3 gadiem, kas atbilst ES finanšu plānošanas periodam un ko raksturo pietiekama situācijas paredzamība. **Investīciju plāns** ir vidēja termiņa attīstības plānošanas dokuments (attīstības programmā) un ilgtērmiņa stratēģijā nav iekļaujams.

Būtisks stratēģiskās plānošanas elements ir **prioritātes**. VARAM izstrādātais Metodiskais materiāls pašvaldību IAS izstrādei [1] paredz, ka prioritātes ir noteiktas, izceltas jomas, kurām rīcības tiek plānotas un līdzekļi novirzīti pirmkārt.

Izstrādājot Ogres novada ilgtspējīgas attīstības stratēģiju 2021.-2034.gadam (turpmāk – Stratēģija), tiek izmantots prioritāšu veidošanas princips, kurā kā ilgtermiņa prioritāti nosaka noteiktu **uzvedības modeļi**, ko ievēro, īstenojot Ogres novada attīstības projektus. Šāds uzvedības modelis ir kā **filtrs** nevēlamiem projektiem. Viss pārējais tiek atbalstīts. Tradicionālais prioritāšu modelis nosaka “**ko**” mēs darīsim, bet uzvedības prioritāšu modelis – “**kā**” mēs darīsim. Pēc šāda principa izraudzītas prioritātes mēdz saukt arī pat horizontālajām prioritātēm, jo tās it kā pa horizontāli iedarbojas uz visiem formulējumu (un atbilstoši rīcību) līmeņiem.

¹ Metodiskie ieteikumi reģionāla un vietēja līmeņa ilgtspējīgas attīstības stratēģiju izstrādei un to vērtēšanas kārtībai. VARAM, 2019.gada janvāris



1.att. Ogres novadā izmantotais stratēģiskās plānošanas modelis

Uzskatāmības labad parādīti tikai četri stratēģiskie mērķi un četras horizontālās prioritātes.

Stratēģijas funkcionālais modelis ir veidots uz ANO 2007.gadā pieņemtā četru dimensiju **ilgtspējības modeļa** bāzes [2]. Vīzijas elementi – stratēģiskie mērķi un prioritātes ir grupētas un attiecinātas uz kādu no ilgtspējības dimensijām: vides, sociālo, ekonomikas vai pārvaldības dimensiju. Šī struktūra ievērota arī teritorijas apraksta daļā.

Metodiski nozīmīgs elements ir **SVID** – spēku, vājumu (šī brīža iekšējie faktori), iespēju un draudu (nākotnē paredzami ārējie faktori) analīze. Tā noteikta, izmantojot divus informācijas avotus: grupu darbā minētos formulējumus un teritorijas apraksta daļā apkopotos datus. Analīzi veic pēc asoc. profesora Dr. inž. Ivara Kudreņicka ieteiktās shēmas, izmantojot dažādos kvadrantos redzamo formulējumu attiecības:

1. spēki + iespējas = novada attīstības unikālie punkti, pozīcijas, kurās varētu būt attīstības darba vislielākā efektivitāte,
2. iespējas + vājumi = prioritāri likvidējamie vājumi,
3. spēki + iespējas + draudi = prioritāri mazināmie draudi.

Stratēģijas izstrādes procesā apzināti notika zināma atkāpe no klasiskās SVID metodikas, iespējas/draudus traktējot gan kā ārējos, tā iekšējos faktoros. Tam ir šādi iemesli:

1. auditorijai, kura nav pieredzējusi SVID izstrādē, ir grūti tos nošķirt, bet “filtrēšana” ievērojami mazina grupu dalībnieku aktivitāti – ne tikai attiecībā uz SVID izstrādi;
2. pieredze liecina, ka daudzajās veiktajās SVID analīzēs konstatēto, uz pašvaldībām attiecināmo ārējo faktoru ir ļoti maz; faktiski var identificēt ne vairāk kā 3 – 4 principiāli

² Four Dimensions of Sustainable Development (2010), http://www.unesco.org/education/tlsf/mods/theme_a/popups/mod04t01s03.html

atšķirīgus kopējos faktorus un 1 – 2 pašvaldībai unikālus draudus vai tādu var pat nebūt vispār.

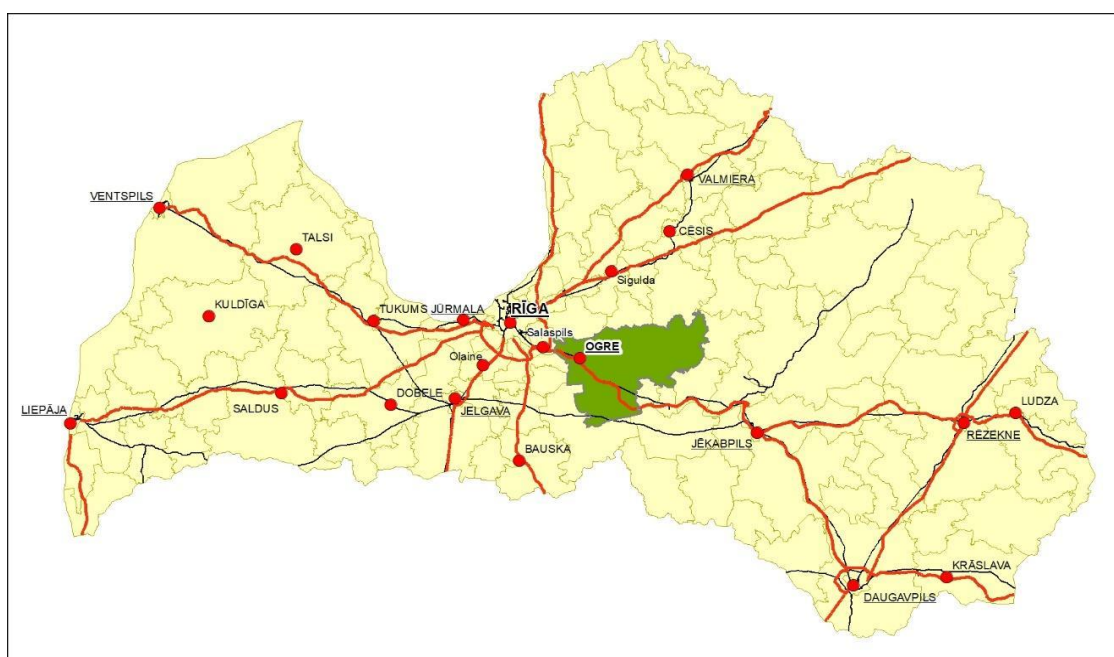
Novada kopējais SVID ir pievienots pašā Stratēģijā, bet nozaru SVID atrodami teritorijas apraksta daļā.

2. OGRES NOVADA VIZĪTKARTE

Saskaņā ar Administratīvo teritoriju un apdzīvoto vietu likumu [3], Ogres novads apvienojas ar Ikšķiles, Ķeguma un Lielvārdes novadiem. Ogres pilsētai, saskaņā ar šo likumu, tiek piešķirts valsts pilsētas statuss, kas nozīmē palielinātas iespējas projektu finansējuma piesaistē un infrastruktūras attīstībā, ieskaitot augstākās mācību iestādes vai tās filiāles dibināšanu, valsts nozīmes kultūras objektu izvietojumu, plašāku starptautisko sadarbību u.c.

2.1. Vispārīgs novada raksturojums un galvenie demogrāfiskie rādītāji

Ogres novads atrodas Latvijas valsts centrālajā daļā (2.att.), tā kopējā platība ir 1838 km². Ogres novads ir Latvijas 2021. gada administratīvi teritoriālās reformas gaitā izveidota Latvijas pašvaldība, kurā tika apvienots Ogres novads, Ikšķiles novads, Lielvārdes novads un Ķeguma novads. Ogres novadā ir 4 pilsētas, 16 pagasti un 36 ciemi (3.att.) Novada centrs atrodas Ogres valsts pilsētā.



2.att. Ogres novads Latvijā

Novadā 2021.gada sākumā bija 57 617 iedzīvotāji un teritorijas apdzīvojuma blīvums attiecīgi 31,3 cilvēki uz kvadrātkilometru (4.att.). Iedzīvotāju sadalījums pa galvenajām teritorijas vienībām ir parādīts 1.tabulā.

1.TABULA

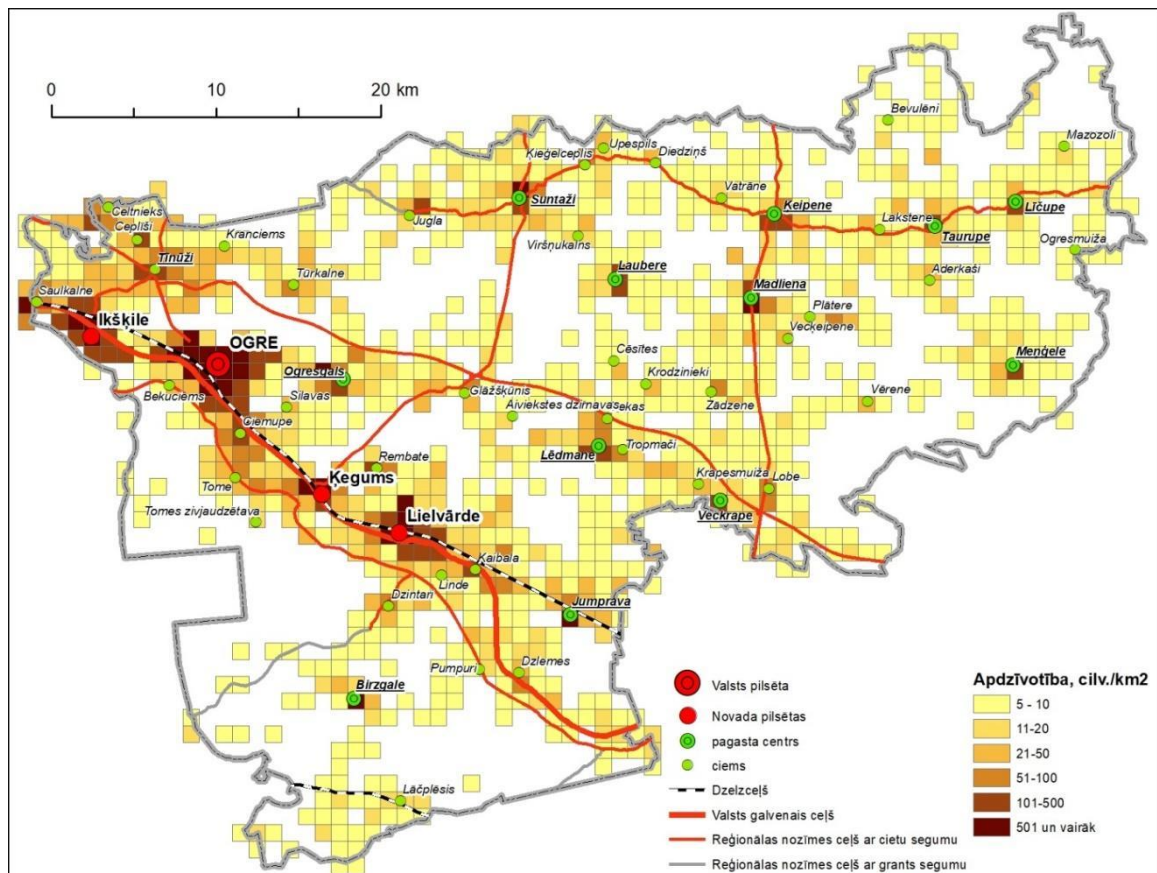
Ogres novada teritoriju apdzīvotība

Pilsēta, teritorija	Iedzīvotāju skaits	Daļa no visiem iedzīvotājiem
Ogre	23 159	40,3%
Ikšķile	7240	12,6%
Lielvārde	5935	10,3%
Ķegums	2077	3,6%
Lauku teritorija	19 206	33,2%

³ Administratīvo teritoriju un apdzīvoto vietu likums, pieņemts Saeimā 10.06.2020. Stājas spēkā: 23.06.2020.

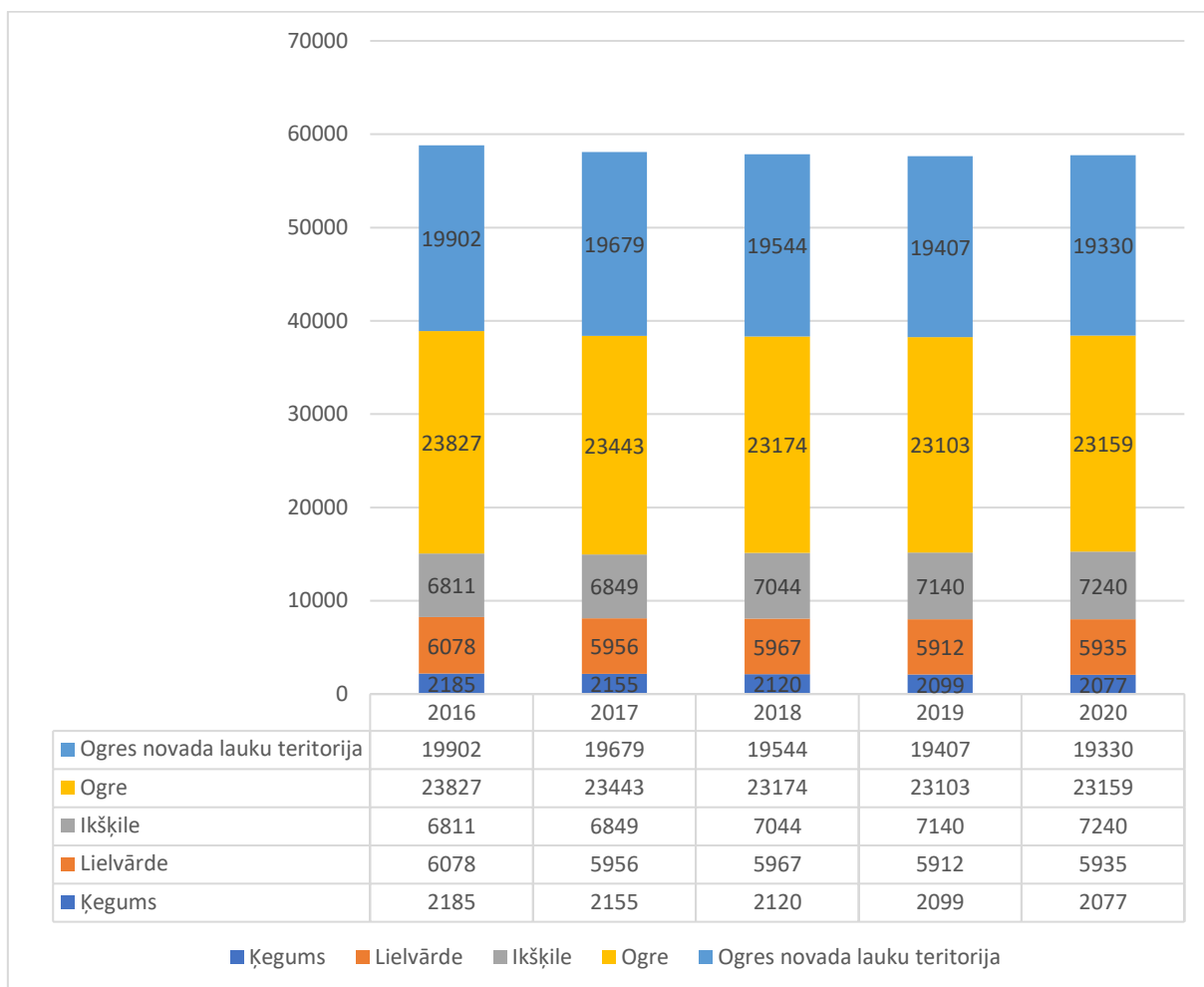


3.att. Ogres novads: vispārējs pārskats



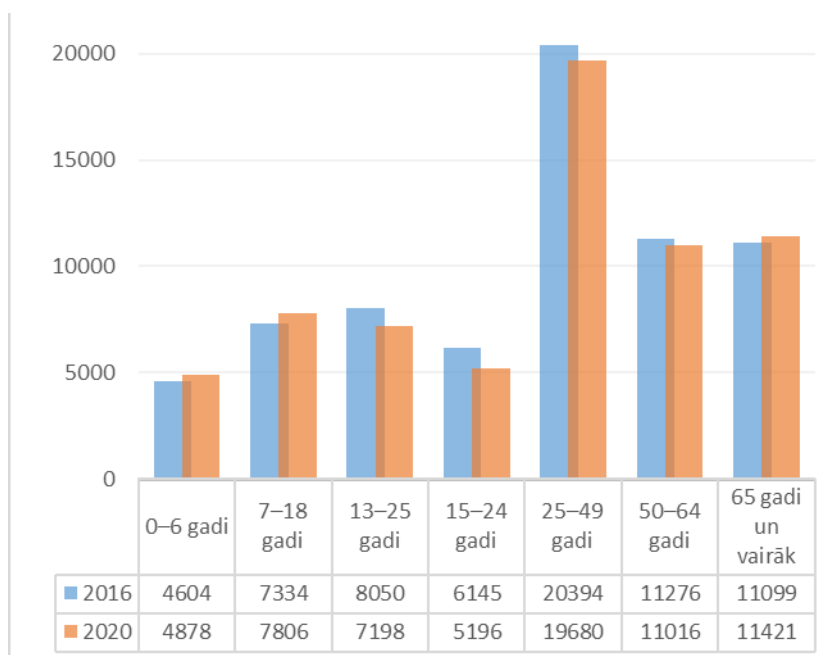
4.att. Ogres novada apdzīvotība un transporta tīkls

Novada iedzīvotāju skaits pēdējos gados ir stabilizējies un vairs nesamazinās, kaut gan mirstība joprojām pārsniedz dzimstību (2020.gadā miruši par 208 cilvēkiem vairāk, nekā dzimuši): tas ir uz imigrācijas rēķina; Ogres novadam kopumā tas ir pozitīvs (169). Visos attīstības centros ir novērojams iedzīvotāju skaita pieaugums (5.att.), bet lauku apvidos tam joprojām ir neliela sarukšanas tendence.



5.att. Iedzīvotāju skaita dinamika Ogres novadā un pilsētās (CSP)

Līdzīgi visai valstij, Ogres novadā ir daudz vecāka gadagājuma iedzīvotāju (6.att.). Kopējā demogrāfiskā slodze (pirms un pēc darbaspējas vecuma iedzīvotāju skaits uz 1000 darbaspējas vecuma iedzīvotājiem) ir 632. No tā pēc darbaspējas vecuma slodze jeb vecuma demogrāfiskā slodze ir 339, bet pirms darbaspējas vecuma jeb jauna vecuma demogrāfiskā slodze – 293. Tātad demogrāfiskās darbaspēka rezerves attiecība pret no darba tirgus izejošo cilvēku skaitu ir 0,86.



6.att. Ogres novada iedzīvotāju sadalījums pa galvenajām vecuma grupām (CSP)

2.2. Dabas vērtības

Meža zemju īpatsvars novadā ir 56%; meža zemju platības aizņem 103 013 ha. Lauksaimniecībā izmantojamās zemes ir 41% jeb 75 505 ha, kas praktiski visas tiek apsaimniekotas. No tām 45% aizņem platības graudkopības un lopkopības vajadzībām.

Lielākās novada upes ir Daugava, Ogre, Mazā Jugla.

Lielākais novada ezers ir Lobes ezers. Citu nozīmīgu dabisko ūdenstilpju novadā nav. 1939.gadā izveidotā Ķeguma HES ūdenskrātuve uz Daugavas aizņem 24,9 km² liela un tās dziļums sasniedz 16 m.

Novadā pilnīgi vai daļēji atrodas:

1. dabas parki “Ogres ieleja” (7521 ha) un “Ogres Zilie kalni” (312 ha);
2. dabas liegumi “Lielie Kangari” (1936 ha), “Vērenes gobu un vīksnu audze” (48 ha), “Vērenes purvi” (1213 ha), “Daugava pie Kaibalas” (579 ha);
3. dabas pieminekļi “Ogres dolomītu krauja” (3,58) ha, “Līčupes atsegums”, Vērenes muižas aleja un Vatrānes aleja;
4. 101 identificēts dižkoks (faktiski to varētu būt vairāk).

2.3. Izglītība

Ogres novadā atrodas 23 pirmskolas izglītības iestādes, kurās patlaban mācās 3263 bērni.

Novada 19 vispārējās izglītības iestādēs mācās 5190 skolēni. Šo iestāžu skaitā ir:

1. sākumskolas – 2;
2. vispārējās pamatizglītības iestādes – 9;
3. vispārējās vidējās izglītības iestādes – 6;
4. komercnovirzienu vidusskola – 1;
5. speciālā izglītības iestāde – 1.

Specializētu izglītību Ogres novadā iespējams iegūt 8 profesionālās ievirzes izglītības iestādēs (Ogres Mūzikas un mākslas skola, Kārļa Kažociņa Madlienas Mūzikas un mākslas skola, Ogres novada Sporta centrs, Ogres Basketbola skola, Ikšķiles Mūzikas un mākslas skola, Lielvārdes Mūzikas un mākslas skola, Birzgales Mūzikas skola, Lielvārdes Sporta skola) un Ogres tehnikumā, kas ir profesionālās izglītības iestāde.

Interesu izglītību novadā apgūst aptuveni 4000 bērnu.

2.4. Kultūra

Ogres novadā kultūras un tautas jaunrades attīstību nodrošina Ogres novada Kultūras centrs ar tā struktūrvienībām – 13 tautas namiem, 6 kultūras namiem un Ogres Teātri. Lasītājiem iespējams izmantot 21 bibliotēku. Kultūras iestāžu teritoriālais pārklājums ir vienmērīgs, katrā pilsētā/pagastā ir kultūras nams vai tautas nams un bibliotēka.

Lielākie novada muzeji ir Ogres Vēstures un mākslas muzejs, Andreja Pumpura Lielvārdes muzejs, Ikšķiles Kultūras mantojuma centrs “Tīnūžu muiža” un Ķeguma muzejs Tomē. Ir arī vairāki vietējas nozīmes muzeji un memoriālās vietas.

Ogres novadā reģistrēts 51 valsts nozīmes kultūras piemineklis. To skaitā ir 12 arhitektūras, 32 arheoloģijas, 6 mākslas un 1 vēstures kultūras piemineklis.

Vietējas nozīmes kultūras pieminekļi ir 114, no tiem 79 arhitektūras un 34 arheoloģijas pieminekļi un viens objekts ar statusu *vēsturiska notikuma vieta* (Ikšķiles brīvdabas estrāde).

Ievērtības vērts vietējās nozīmes arhitektūras piemineklis *sanatorija “Ogre”* (valsts aizsardzības Nr.8274) (Gaismas prospektā 2/6, Ogrē, Ogres nov.) Projekta “Kultūras mantojuma saglabāšana un attīstība Daugavas ceļā” ietvaros pašvaldība atjaunoja valsts nozīmes mākslas pieminekļa – A. Cīruļa gleznojumus, kā arī ēkas konstrukciju. 2019.gadā pabeigti vietējas nozīmes arhitektūras pieminekļa *dzīvojamā ēka-preču tirsnotava* (valsts aizsardzības Nr.8265) – Zelta Liepa (Brīvības ielā 18, Ogrē, Ogres nov.) renovācijas darbi.

Atjaunota Suntažu, Madlienas, Taurupes, Ogresgala, Meņģeles estrāde.

2.5. Veselība un sociālā palīdzība un sociālie pakalpojumi

Ogres rajona slimnīca ir III līmeņa neatliekamās medicīniskās palīdzības ārstniecības iestāde Ogres pilsētā, kas sniedz daudzprofilu neatliekamo un akūto stacionāro un ambulatora medicīnisko palīdzību ne tikai Ogres, bet arī pieguļošo novadu iedzīvotājiem. Novadā reģistrētas 40 ģimenes ārstu prakses, daži no tiem vairākas prakses vietas galvenokārt lauku teritorijā. 16 prakses pieņem pacientus Ogrē, 4 – Ikšķilē, 2 – Ķegumā un 6 – Lielvārdē. Veselības veicināšanas pasākumus (lekcijas, nodarbības) īsteno Ogres Sporta centra veselības veicināšanas struktūrvienība *Oveselība*.

Pamatojoties uz iepriekšējā plānošanas periodā sniegto iespēju piesaistīt ES fondu apguvi, novadā tika realizēti vairāki veselības veicināšanas pasākumi (lekcijas, nodarbības), iesaistot lielu iedzīvotāju skaitu, piemēram Ogres Sporta centra. Īstenojamo projektu starpā ir šādi Eiropas Sociāla fonda projekti: "Pasākumi veselības veicināšanai un slimību profilaksei Ogres novada iedzīvotājiem (Nr.9.2.4.2/16/I/031)", "Vietējās sabiedrības veselības veicināšana un slimību profilakse Ķeguma novadā" (Nr.9.2.4.2/16/I/083), "Vietējās sabiedrības veselības veicināšana un slimību profilakse Lielvārdes novadā" (Nr.9.2.4.2/16/I/081).

Sociālo palīdzību un sociālos pakalpojumus sniedz Ogres novada Sociālais dienests, Lielvārdes novada sociālais dienests, Ikšķiles novada sociālais dienests, Ķeguma novada sociālais dienests un to struktūrvienības. Minētās institūcijas reorganizējamās, saskaņā ar Ogres novada pašvaldības domes 2021.gada 5.augusta lēmumu no 2022.gada 1.janvāra uz to bāzes tiks izveidots Ogres novada Sociālais dienests. Sociālās aprūpes pakalpojumus sniedz sociālās aprūpes centrs “Senliepas” un vispārējā tipa pansionāts “Madliena”.

Projekta “Pakalpojumu infrastruktūras attīstība deinstitucionalizācijas plānu īstenošanai Ogres novadā” ietvaros Upes prospektā 16, Ogrē, Ogres nov. izveidots mūsdienīgu prasībām atbilstošs dienas aprūpes centrs personām ar garīga rakstura traucējumiem.

2.6. Uzņēmējdarbība

Dominējošās nozares Ogres novadā pēc nodarbināto skaita (iekavās) ir:

1. vairumtirdzniecība un mazumtirdzniecība, automobiļu un motociklu remonts (5028),
2. apstrādes rūpniecība (3822),
3. izglītība (3114),
4. valsts pārvalde un aizsardzība, obligātā sociālā apdrošināšana (2632),
5. būvniecība (2163),
6. transports un uzglabāšana (2095).

Nozīmīga daļa no simts lielākajiem uzņēmumiem novada teritorijā, kas saistīti ar rūpniecisko ražošanu, bāzējas Ogres pilsētā. Atsevišķi šādi uzņēmumi ir Tīnūžu, Lielvārdes, Ogresgala, Suntažu un Mazozolu pagastos. Pēdējos divos ir lielas ražotnes, kuru darbība saistīta ar koksnes pārstrādi. Perspektīva industriālā nozare ir elektronisko plašu (shēmu) ražošana un montāža; tai ir potenciāls kļūt par vienu no inovatīvo produktu ražošanas pamatjomām.

Lielākie rūpnieciskās ražošanas uzņēmumi pēc apgrozījuma: akciju sabiedrība “HansaMatrix” (elektronisko plašu ražošana), SIA “HansaMatrix Pārogre” (elektronisko plašu ražošana), SIA “Eko El” (metāla konstrukciju un to sastāvdaļu ražošana), SIA “Latlaft” (guļbūvju, mēbeļu ražošana), SIA “Upesliči” (koka taras ražošana).

Ogres novada nozīmīgākās ekonomikas nozares pēc uzņēmumu skaita redzamas 2.tabulā.

2.TABULA

Ogres novada ekonomiski aktīvo uzņēmumu skaita sadalījums pa galvenajiem darbības veidiem

Darbības veids	Uzņēmumu skaits
Uzskaites, grāmatvedības, audita un revīzijas pakalpojumi; konsultēšana nodokļu jautājumos	29
Dzīvojamo un nedzīvojamo ēku būvniecība	26
Sava vai nomāta nekustamā īpašuma izīrēšana un pārvaldīšana	21
Kravu pārvadājumi pa autoceļiem	20
Automobiļu apkope un remonts	16
Pārējā mazumtirdzniecība nespecializētajos veikalos	12

Konsultēšana komercdarbībā un vadībzinībās	12
Datorprogrammēšana	11
Pārējo nozaru uzņēmumi	484
Pavisam	631

Redzams, ka uzņēmumu profils ir daudzveidīgs un nav kādas vienas, dominējošas nozares.

Ogres novada 10 lielākie uzņēmumi stabili pārsniedz gada apgrozījumu 3 miljonu robežu (3.tabula).

3.TABULA

Ogres novada 10 pēc apgrozījuma lielākie uzņēmumi 2020. gadā

Uzņēmums	Darbības veids	Apgrozījums, EUR	Pieaugums pret 2019g.
MRKV	Dzīvojamo un nedzīvojamo ēku būvniecība	25 430 328	2,69 reizes
Ovostar Europe	Piena, piena produktu, olu un pārtikas tauku un eļļu vairumtirdzniecība	22 858 097	4%
Ogres Namsaimnieks	Dzīvojamo un nedzīvojamo ēku būvniecība	8 554 754	5%
IG Centrs	Mazumtirdzniecība nespecializētajos veikalos, kuros galvenokārt pārdod pārtikas preces, dzērienus vai tabaku	7 016 794	16%
DUS P5	Degvielas mazumtirdzniecība degvielas uzpildes stacijās	6 539 836	-14%
Jaunzeltiņi	Kravu iekraušana un izkraušana	5 196 531	5%
HansaMatrix Pārogre	Elektronisko plašu ražošana	5 178 135	-5%
Eko El	Metāla konstrukciju un to sastāvdaļu ražošana	4 490 563	-10%
Latlaft	Pārējo koka izstrādājumu ražošana; korķa, salmu un pīto izstrādājumu ražošana	4 442 049	-29%
Rubeņi	Gaļas un mājputnu gaļas produktu ražošana	3 852 427	2%

Gandrīz visi šie uzņēmumi ir sabiedrības ar ierobežotu atbildību (MRKV ir pilnsabiedrība).

Atbalstu uzņēmējdarbībai (telpas, konsultācijas, specifiskās apmācības, mentoru atbalsts u.c.) novadā nodrošina LIAA Ogres biznesa inkubators, Ogres novada uzņēmēju biedrība, Biedrība „Attīstības un Inovāciju Mācību Centrs”, “Zied zeme” un Ikšķiles uzņēmēju biedrība.

Ogres novadā aktīvi darbojas vairāki sociālie uzņēmumi (SIA “Debesu bļoda”, biedrība “Par kustības brīvību”, SIA “Diamond Food Group”, labdarības veikals Hopen u.c.) un vairākiem no tiem ir tieša sadarbība ar pašvaldību.

2.7. Tūrisms

Ogres novadā ir attīstīta arī tūrisma nozare, to veicina vairāki priekšnoteikumi:

1. pilsētu atrašanās pie Daugavas,

2. rekreācijas un aktīvā tūrisma iespējas pie iekšējiem ūdeņiem, jo īpaši pie Daugavas, Ogres un Mazās Juglas;
3. daudzveidīga un pievilcīga mozaīkveida ainava, dabas parki “Ogres Zilie kalni” un “Ogres ieleja”;
4. kultūrvēsturiskās liecības Ikšķiles pilsētā (populārākais objekts Sv.Meinarda sala) un Lielvārdē (Lielvārdes parks ar dendroloģiskajiem stādījumiem un 11.-12.gs senlatviešu Uldevena koka pils rekonstrukciju).

Ievērojama vērtība Ogres pilsētas vēsturiskā apbūve ar izciliem 20.gadsimta 20.-30.gadu arhitektūras paraugiem, tos veiksmīgi papildina jaunie pilsētvides objekti – digitālā strūklaku ansamblis, skatuve, augstvērtīgs pilsētvides noformējums, vides objekti. Ogres novads regulāri pārstāvēts Balttour izstādēs, izstrādāti augstvērtīgi audiovizuālie risinājumi – bezmaksas audiogids, videofilmas.

2.8.Komunālā saimniecība

Ūdenssaimniecības pakalpojumus Ogres novadā nodrošina vairākas iestādes un uzņēmumi, kas atrodas visā novada teritorijā:

1. ONP aģentūra “Ogres komunikācijas” (Ogres pilsēta un Ogresgala pagasts);
2. ONP aģentūra “Rosme” (Suntažu pagasts);
3. Lauberes pagasta pārvaldes struktūrvienība “Sarma” (Lauberes pagasts);
4. Madlienas komunālo pakalpojumu iestāde “ABZA (Madlienas pagasts)”;
5. Birzgales pagasta pārvalde ar Komunālo un teritorijas apsaimniekošanas nodaļu (Birzgales pagasts);
6. ONP SIA “Ķeguma Stars” (Ķegums, Rembates un Tomes pagasti);
7. ONP SIA “Lielvārdes Remte” (Lielvārde, Jumpravas un Lēdmanes pagasti);
8. ONP SIA “Ikšķiles māja” (Ikšķiles pilsēta, Tīnūžu pagasts).

Pārējos pagastos ūdenssaimniecības infrastruktūru apsaimnieko un pakalpojumus patērētājiem sniedz pagastu pārvaldes. Skaitliski nedaudz ir uzņēmumu vai privātpersonu, ar kurām pašvaldība ir noslēgusi līgumus par konkrētu darbu veikšanu ūdensapgādes nodrošināšanā.

Siltumapgādi nodrošina ONP SIA “MS siltums”, SIA “Ogres nami”, ONP SIA “Ogres Namsaimnieks”, ONP SIA “Ķeguma Stars”, ONP SIA “Ikšķiles māja” un ONP SIA “LIELVĀRDES REMTE”.

Ogres novada teritorijā atkritumu izvešanu nodrošina Ogres SIA “Marss”, SIA “Ķilupe” un SIA “Clean R”.

2.9. Ogres novada kopējais SVID

Ogres novada kopējais SVID pamatojas uz darba grupu datiem, kā arī kopējo teritorijas situācijas analīzi. Matricā savietoti tie faktori, kas attiecas uz visu Ogres novadu kopumā un skar jebkuru cilvēka darbības sfēru, kas novadā ir atrodama. Tie var būt piesaistīti vienai vai vairākām atsevišķām jomām, taču tāpat ietekmē novada dzīvi kopumā.

Spēki	Vājumi
<ol style="list-style-type: none"> 1. Ģeogrāfiskais novietojums. Latvijas ģeogrāfiskais centrs un transporta ceļu krustceļi. 2. Rīgas tuvums un laba sasniedzamība darbam un pakalpojumiem, kā arī rīdzinieku piesaistīšanai novada piedāvājumam. 3. Daugava kā novada vienojošā telpiskā un vēsturiskā ass. 4. Ogres upe kā potenciāls tūrisma uzņēmējdarbības attīstībai 5. Novada dabas un kultūrvides daudzveidība. Labi attīstītas pilsētas ar iedzīvotājiem labi pieejamiem pakalpojumiem. 6. Ogres valsts pilsētas statuss. 7. Pagastiem un pilsētām salīdzinoši labi savienojumi ar Ogrī, labs iekšējo ceļu tīklojums. 8. Transporta mezgls, savienojumi visos virzienos. 9. Labi organizēta izglītības sistēma. 10. Laba pārvaldība un nozaru speciālisti. 	<ol style="list-style-type: none"> 1. Rīgas tuvums rada negatīvas demogrāfiskas un ekonomiskas sekas. 2. Lauku teritoriju tehniskās un sociālās infrastruktūras nepietiekama nepietiekoša attīstība, problēmu atšķirība starp pilsētām un laukiem. 3. Liela lauku teritorija ar dažādu apdzīvojuma struktūru, kas prasa resursus infrastruktūrai, bet ar mazu atdevi. 4. Vāja sabiedriskā satiksme starp dažām Ogres novada administratīvajā teritorijā ietilpstošajām teritoriālajām vienībām. 5. Privatizācijas un zemes reformas rezultāti: zeme un būves, kas pieder dažādiem īpašniekiem, arī sadrumstalotas īpašuma tiesības.
Iespējas	Draudzi
<ol style="list-style-type: none"> 1. Administratīvi teritoriālā reforma: Ogres kā valsts pilsēta un klāt pienākošo novadu potenciāls. 2. Novada apjoms ļaus diferencēt pašvaldības pakalpojumu specializāciju un uzlabot to kvalitāti. 3. Rīdzinieku atvīlināšana ar labu infrastruktūru un dzīvesvides kvalitāti. 4. Telpiskā attīstība, tai skaitā Rīgas virzienā. 5. Daugavas krastu un kūrorta attīstība, biznesa potenciāla izmantošana. 6. ES nākamā programmēšanas perioda finanšu pieejamības izmantošana: satiksme, uzņēmējdarbība, tūrisms, infrastruktūra, energoefektivitāte. 7. Liela lauku teritorija kā telpiskās attīstības rezerve. 	<ol style="list-style-type: none"> 1. Valsts stratēģiska redzējuma trūkums, kas atspoguļojas nepārdomātā normatīvā bāzē un pastāvīgās, nekonsekventās tās izmaiņās, īpaši, nodokļu politikā. 2. Neskaidra valsts politika ar risku samazināt atbalstu lauku teritorijas un mazpilsētu izglītības un kultūras infrastruktūrai un pakalpojumiem 3. Vietējās politiskās varas un ar to saistīto attīstības pamatnostādņu maiņa. 4. Covid19 globālās krīzes sekas. 5. Līdzekļu koncentrēšanās novada centrā. 6. Rīgas tuvums: kvalificētu speciālistu izbraukšana. 7. Iedzīvotāju skaita samazināšanās daļā pagastu teritoriju. Emigrācija. 8. Sabiedrības novecošanās, līderu trūkums.

8. Reemigrācija	9. Vides un infrastruktūras kapacitātes atpalikšana no iebraucēju – pakalpojumu izmantotāju plūsmas pieauguma. 10. Sašķeltības saglabāšanās pēc ATR, neveselīga iekšējā konkurence.
-----------------	--

Novada attīstības unikālie punkti (spēki+iespējas)

Administratīvi teritoriālā reforma kopā ar teritorijas ģeogrāfisko novietojumu (tuvu valsts ģeogrāfiskajam centram), Ogres valsts pilsētas statusu un attīstīto visu līmeņu transportsistēmu tīklu rada perspektīvu padarīt Ogres novadu par valsts ekonomiski spēcīgāko teritoriju ārpus Rīgas. Tuvums Rīgai un paša novada daudzveidība ir būtisks priekšnosacījumu kopums, lai iedzīvotāji kas meklē dzīvesvidi ārpus lielpilsētas, atrastu šeit sev piemērotus dzīves apstākļus. Novada Infrastruktūras un pakalpojumu pieejamība ļauj plaši izmantot attālinātā darba iespējas, kas būtu kā risinājums novada demogrāfiskajām problēmām, ekonomiskās dzīves un uzņēmējdarbības stiprināšanai. Rīgai tuvāko pagastu un pilsētu iedzīvotājiem nav problēmu strādāt galvaspilsētā un Ogrē. Attīstot industriālās teritorijas un satiksmes infrastruktūru, paplašinās darba iespējas uz vietas, novadā. Novada unikalitāte ir saistīta arī ar Daugavu – Ogres novadam ir visgarākā Daugavas krasta līnija valstī, nodrošinot visplašākā spektra rekreācijas potenciālu, ietverot dabas tūrismu, izziņas un ūdens sporta. Nozīmīgs ir arī Ikšķiles, Ķeguma un Lielvārdes kultūras mantojums ar nozīmi visas valsts vēsturē un nacionālajā apziņā, kas var kļūt par ievērojamu līdzekļu piesaistītāju, veidojot kultūras programmas Eiropas Savienības kultūrtelpā un izmantojot ES līdzfinansējumu.

Prioritāri novērsjamie draudi (vājumi+draudi+iespējas)

Lielākā daļa darba grupu dalībnieki uzsvēra, ka viena no draudu situācijām ir valsts pārvaldes lēmumu nekonsekvences. Draudu situācijas mazināšana iespējama, izmantojot novada resursus un stiprinot teritorijas konkurētspēju, uzlabojot valsts pārvaldes kvalitāti. Iedzīvotāju ienākšana no citiem reģioniem, stiprinot lauku teritorijas, ļautu mazināt pārējo draudu faktorus, pirmkārt, nelabvēlīgo demogrāfisko situāciju un dažādu pakalpojumu jomu speciālistu aizplūšanu. Attālinātais darbs, kas pēdējā gada laikā ir kļuvis par ierastu realitāti, var kļūt par instrumentu ekonomiski aktīvu cilvēku piesaistīšanai, kas vismaz daļēji kompensētu cilvēku aizpūšanu. Savukārt ienākušo iedzīvotāju radītā vietējā ekonomiskā stabilitāte mazina ārējo nelabvēlīgo darbību ietekmi. ATR procesa un seku saprātīga izmantošana var stiprināt novadu, izmantojot tās priekšrocības, ko Ogrē sniedz valsts pilsētas statuss un visam novadam – apvienojamo teritoriju kopējais potenciāls, it īpaši, šo teritoriju savstarpēji papildinošā daudzveidība.

Prioritāri likvidējamie vājumi (vājumi+iespējas)

Vairums vājumu Ogres novadā sakņojas lauku teritoriju tehniskās un sociālās infrastruktūras nepietiekošā konkurētspējā. To pozitīvā virzienā spēj pavērst faktiski jebkuru minēto iespēju izmantošana. Tas var radīt arī novada attīstības vienmērīguma iespēju un Ogres novadam šajā ziņā ir iespēja kļūt par paraugteritoriju attīstības centru un lauku teritoriju sadarbībai visā valstī. Satiksmes infrastruktūras sakārtošana un dzīvojamo centru pakalpojumu groza izveidošana atbilstoši to vajadzībām un, ievērojot savstarpēju papildināmību blakus teritorijās, ir viens no būtiskākajiem attīstības stratēģijas uzdevumiem. Pareizi veidojot savstarpēji papildinošu un ērti pieejamu pakalpojumu tīklu, tas var kļūt par vietējās attīstības dzinēj spēku.

3. OGRES NOVADA VĪZIJA 2034. GADAM

Uzsākot darbu pie Stratēģijas, tika konstatēts, ka līdzšinējās apvienojamo novadu vīzijas, kādas atrodamas novadu attīstības plānošanas dokumentos, daļā savu uzstādījumu ir izpildījušas, bet daļēji vairs neatbilst attīstības realitātei pēc ATR. Tāpēc tika nolemts izstrādāt jaunu vīziju, iekļaujot to kā vienu no uzdevumiem plānošanas grupu darbā.

Vīzija tika izstrādāta ar “prāta vētras” metodi, auditorijai brīvi izsakot priekšlikumus iespējamiem formulējumiem.

Pēc tam notika izteikumu apstrāde, grupējot līdzīgos, apkopojot tos pa tēmām un izveidojot pabeigtus formulējumus. Vīzija ir izstrādāta kā novada redzējums 2034.gadā, tai ir arī skaidrs ilgāka termiņa potenciāls.

- **Attīstība Ogres novadā notiek līdzsvarā – nodrošinot kvalitatīvu dzīves telpu ģimenēm, kultūras, sporta un izglītības iespējas iedzīvotājiem.**
- **Ogres novads – Latvijas kultūrvēsturiskā mantojuma un dabas vides glabātājs, popularizētājs un attīstītājs jaunā, inovatīvā kvalitātē.**
- **Novada infrastruktūra kalpo par pamatu uzņēmējdarbības attīstībai, iedzīvotāju mobilitātei, pakalpojumu pieejamībai un dinamiskai attīstībai.**
- **Pārvaldība ir atvērta sabiedrībai, iedzīvotāji tiek aktīvi iesaistīti lēmumu pieņemšanā publiskās ārtelpas un novadam raksturīgu jautājumu risināšanā.**

Paskaidrojumi

Ogres novada unikālā iezīme ir tā ārkārtīgā daudzveidība, atrodoties uz robežas starp Rīgas aglomerāciju un Latvijai tipiskām lauku pagastu un novadu teritorijām, kurās ir izteikta dabas dažādība un salīdzinoši maza apdzīvotība. Tādēļ līdzsvara principa saglabāšana un ievērošana starp šīm ļoti dažādajām teritorijas daļām ir nozīmīga gan novada unikalitātes saglabāšanai, gan ekonomiskajai un sociālajai attīstībai. Šī daudzveidība spēj nodrošināt mūsdienīgus dzīves apstākļus tiem, kas dzīvo Ogres novadā jau paaudžu paaudzēs un tiem, kas tajā tagad ienāk no citām pilsētām vai blakus novadiem. Teritorijas ģeogrāfiskais novietojums un daudzveidība spēj būt arī dzinējspēks uzņēmējdarbībai, attīstot vietējos resursus, piesaistot investorus. Novada attīstības un pārvaldības galvenajam vadmotīvam ir jābūt prasmei izcelt šo daudzveidību un izmantot to savu iedzīvotāju labā, nodrošinot viņiem iespēju ērti saņemt pašvaldības sniegto pakalpojumus un pieeju komercpakalpojumiem.

Dabas dimensija un līdzsvara princips kopējā attīstībā. Ogres novads dzīvo ilgtspējīgi izmantojot dabas resursus, līdzsvaroti attīstot visu novada teritoriju. Pilsēta ir līdzsvarā ar pagastiem, daba ir līdzsvarā ar rūpniecisko ražošanu, iedzīvotāju vajadzības ir līdzsvarā ar teritorijas iespējām un viesu ērtībām. Daugava vieno novadu kopējā telpā

Sociālā dimensija. Novada dzīves vides pamatlietas – izglītība, sports, kultūra un sociālais atbalsts. Visa vecuma cilvēkiem ir interesanti doties ārpus mājas. Katrs te atrod dzīves,

atpūtas un darba telpu, pakalpojumus atbilstoši savām vajadzībām un gaumei. Labi ceļi sasaista novada apdzīvotās vietas un nozīmīgas teritorijas.

Ekonomikas dimensija. Uzņēmējiem ir ērti un izdevīgi atrasties Ogres novadā. Novada pagasti kā attīstības teritorijas rada iespējas visiem uzņēmējdarbības līmeņiem – no amatniekiem un mazajiem lauku tūrisma uzņēmējiem līdz lielražotājiem. Savukārt attīstot sociālo uzņēmējdarbību novadā un stiprinot tās lomu, tiek veicināta sabiedrības dzīves kvalitātes uzlabošana un sekmēta sociālās atstumtības riskam pakļauto iedzīvotāju grupu nodarbinātība.

Novada unikālās teritorijas. Katra novada teritorijas daļa izmanto savus unikālos resursus un iespējas, bet savstarpēji papildinoši tās novērš vājumus un mazina draudus. Ogres pilsēta ir novada administratīvais, izglītības, veselības, biznesa un satiksmes centrs, augstvērtīga vieta dzīvošanai. Ķegums, Ikšķile un Lielvārde ir novada un valsts kultūras mantojuma nesēji. Ikšķile ir augstvērtīga teritorija dzīvošanai, lauku pagasti ir perspektīvās attīstības telpa, īpaši pievilcīga atpūtai dabā.

***OGRES NOVADĀ PRIEKŠROKA TIEK DOTA RĪCĪBĀM, KAS NAV PRETRUNĀ AR
JEBKURU NO MINĒTAJĀM PRIORITĀTĒM***

4. OGRES NOVADA GALVENIE STRATĒGISKIE UZSTĀDĪJUMI 2021.-2034.GADAM

4.1. OGRES NOVADA ILGTERMIŅA ATTĪSTĪBAS STRATĒGISKĀ MATRICA

OGRES NOVADA ATTĪSTĪBAS STRATĒGISKIE MĒRĶI 2034.GADAM						
Dabas dimensija	Sociālā dimensija		Ekonomikas dimensija			Pārvaldības dimensija
SM1. Novadā ir izveidots līdzsvars starp dabas un vides kvalitāti un cilvēku vajadzībām	SM2. Ogres novada demogrāfija iegūst ilgspējīgu raksturu	SM3. Mājsaimniecībām ir ērti pieejami tām nepieciešamie pakalpojumi	SM4. Ogres novads ir valsts un reģionālas nozīmes satiksmes un loģistikas mezgls	SM5. Ogres novada pilsētas un pagasti ir nodrošināti ar vajadzīgo tehnisko infrastruktūru	SM6. Saimnieciskās darbības attīstība notiek atbilstoši Ogres novada teritoriju rakstura īpatnībām	SM7. Ērta un uz sadarbību vērsta pārvalde
Novada publiskais un privātais sektors aktīvi un ilgspējīgi izmanto novada dabas daudzveidības un teritorijas dabas vērtību sniegtās iespējas. Mājsaimniecībās, publiskajā sektorā un biznesā aktīvi ienāk videi draudzīgi enerģētikas, enerģijas taupīšanas un mobilitātes risinājumi.	Novada iedzīvotāju skaits ir stabilizējies. Ir pozitīva demogrāfiskā situācija. Novads ir īpaši draudzīgs jaunām ģimenēm ar bērniem un attālinātā darba veicējiem. Sabiedrība kopumā ir sociāli aizsargāta.	Katrā novada pilsētā un pagastā visu sociālo grupu iedzīvotājiem ir pieejams kvalitatīvs, apdzīvotībai atbilstoša satura izglītības, kultūras, sporta un veselības, sociālo pakalpojumu grozs. Pakalpojumiem, kuri šai grozā neietilpst, iedzīvotāji var ērti piekļūt tajās teritorijās novadā, kurās tie ir. Pakalpojumi to kvalitāte ir nozīmīga visas	Ceļi nodrošina sasaisti ar visām novada teritorijām, kvalitatīvu satiksmi ar galvaspilsētu, vietējai satiksmei un tranzītam vajadzīgo kapacitāti.	Mazpilsētu, ciemu un lauku sociālā un tehniskā infrastruktūra ir atbilstoša apdzīvoto vietu mērogam un piemērota mājsaimniecībām pakalpojumu saņemšanai un uzņēmējiem saimnieciskās darbības nodrošināšanai. Novadā ir jaunas attīstības teritorijas un moderna komunālās saimniecības	Uzņēmējdarbība attīstās visā novada teritorijā. Nodrošinātas attālinātā darba iespējas. Attīstās telpu tīkls kopstrādes un attālinātajam darbam. Sociālā uzņēmējdarbība ir sociālo risku grupu nozīmīgs atbalsts. Visas pilsētas un pagasti ir apzinājuši, attīsta un izmanto savu unikalitāti. Teritorijas mārketingi darbojas visā novadā un ir diferencēti pa	Novada pārvaldē un tās institūcijās ir ieviesta moderna e-pārvaldība. Notiek organizēta un pastāvīga, abpusēja komunikācija starp pārvaldi un dažādām sabiedrības interešu grupām. Pārvalde deleģē savas funkcijas un sniedz atbalstu nevalstiskajam sektoram vietējo jautājumu risināšanai. Tiek attīstīti sadarbības projekti kopā ar citām pašvaldībām un notiek novada

		valsts iedzīvotājiem. Ogre kā valsts pilsēta ir reģionāla līmeņa, kultūras, izglītības, sporta iestāžu centrs.		infrastruktūra, kas atbilst kā mājsaimniecību, tā biznesa vajadzībām	dažādām novada daļām	interesešu pārstāvniecība valsts un starptautiska mēroga projektos.
ILGTERMIŅA HORIZONTĀLĀS PRIORITĀTES						
IP1 – videi draudzīgas rīcības	IP2 – ģimenei draudzīgas un sociāli atbildīgas rīcības un politikas	IP3 – novada teritorijas līdzsvarotu attīstību sekmējošas rīcības			IP4 – rīcības, kas sekmē labas pārvaldības principu padziļināšanos novada visu pārvaldības institūciju darbā	

4.2. OGRES ILGTERMIŅA NOVADĀ HORIZONTĀLĀS PRIORITĀTES

Saskaņā ar horizontālo prioritāšu (uzvedības modeļu) principu, Ogres novadā kā prioritāras tiek noteiktas un atbalstītas rīcības, kas izriet no attīstības ilgtermiņa stratēģiskajiem mērķiem un ir saskaņā ar novada vīziju. Tās ir:

IP1 – videi draudzīgas rīcības:

1. nodrošināt novadā esošo dabas un ainavisko vērtību saglabāšanu, atjaunošanu vai pilnveidošanu;
2. saudzīgi un, iespējami efektīvi izmantot kā neatjaunojamus, tā atjaunojamus dabas resursus;
3. mazināt SEG un kaitīgo vielu emisijas gaisā un ūdenī;
4. mazināt atkritumu rašanās daudzumu, nodrošinot to efektīvu savākšanu un pārstrādi, iespējami izvairoties no deponēšanas;
5. izmantot no vides aizsardzības viedokļa labākās pieejamās ražošanas un ilgtspējīgu un inovatīvu transporta veidu ieviešana;

IP2 – ģimenei draudzīgas un sociāli atbildīgas rīcības un politikas:

1. veicināt visu sociālo grupu cilvēku izaugsmi ar izglītības, kultūras un sporta pieejamību atbilstoši viņu vajadzībām un interesēm;
2. jaunajām ģimenēm uzlabot mājokļu pieejamību un informatīvo nodrošinājumu par mājokļu izvēles, plaša spektra pakalpojumu un darba pieejamību novadā;
3. ģimenēm ar bērniem nodrošināt iespējami ērtu viņiem nepieciešamo pakalpojumu pieejamību un, kad tas ir nepieciešams, sociālo atbalstu;
4. nodrošināt vides un darba pieejamību cilvēkiem ar invaliditāti;
5. sniegt pietiekamu un nepieciešamo sociālo palīdzību un pakalpojumus mazaizsargāto iedzīvotāju grupām;
6. rūpēties par iedzīvotāju un teritorijas viesu un viņu īpašuma drošību;
7. stimulēt iedzīvotāju vietējo lokālpatriotismu (pilsētas, ciema, pagasta) un novada līmenī;

IP3 – novada teritorijas līdzsvarotu attīstību sekmējošas rīcības:

1. veicināt finanšu resursu, piesaisti novadam, īpaši, attīstīt projektus, kas labvēlīgi ietekmē lauku teritoriju ekonomisko stabilitāti un rada darba vietas;
2. nodrošināt pakalpojumu pieejamību pagastu un ciemu līmenī, kurā iespējams tos sniegt (subsidiaritātes princips) un kas atbilst teritorijas dažādu daļu iedzīvotāju vajadzībām; īpaši tas attiecas uz veselības aprūpi un sociālajiem pakalpojumiem;
3. izmantot visa novada priekšrocības, ko Ogresi sniedz valsts pilsētas statuss;
4. attīstīt satiksmes ceļu un ar tiem saistītās infrastruktūras tīklu, uzlabot sasaisti pagastiem ar Ogru un valsts un reģionālas nozīmes satiksmes ceļiem;
5. attīstīt, dažādus sabiedriskā, transporta videi un veselībai draudzīga transporta veidus;
6. attīstīt informācijas tehnoloģijām nepieciešamo infrastruktūru un attālināti pieejamo pakalpojumu attīstību;
7. nodrošināt ar atvērtu informāciju investorus un attālinātā darba veicējus par piemērotu teritoriju un telpu esamību, novadā, it īpaši, pagastu teritorijās.

IP4 – rīcības, kas sekmē labas pārvaldības principu padziļināšanos novada domes un visu tās līmeņu un veidu pārvaldības institūciju darbā:

1. efektīvi izmantot ATR un Ogres kā valsts pilsētas statusa sniegtās iespējas;
2. nodrošināt divvirzienu komunikāciju starp pārvaldību un novadā esošajām iedzīvotāju un institūciju interešu grupām;
3. deleģēt pašvaldības funkcijas NVO, vietējo aktivitāšu grupām, privātajam sektoram;
4. īstenot caurspīdīgas pārvaldības principus un budžeta plānošanu, tai skaitā budžeta plānošanas kontroli no nozaru un vietējo kopienu puses un budžeta noteikta apjoma daļas piesaisti vietējo kopienu vajadzībām;
5. pašvaldības iepirkumos priekšroka ir zaļajiem, sociāli atbildīgajiem un inovatīvajiem iepirkumiem;
6. veicināt izpratni iedzīvotājos par pieejamo finanšu resursu apjomiem un sadalīšanas principiem;
7. iepazīstināt sabiedrību un tās interešu grupas ar pieņemto lēmumu pamatojumiem;
8. veicināt un stiprināt starpinstitucionālo sadarbību.

5. EKONOMISKĀ SPECIALIZĀCIJA

Ogres novadu raksturo dalījums divās atšķirīgās ekonomikas telpās ar atšķirīgu specializāciju:

- 1) blīvi apdzīvotā teritorijas ap autoceļu A6 un dzelzceļu, ieskaitot Ikšķili, Ogri, Ķegumu Lielvārdi un pilsētām pieguļošās teritorijas (skatīt 4. tabulu);
- 2) novada lauku teritorijas (sk. 5. tabulu).

4. TABULA.

Blīvi apdzīvotu teritoriju ekonomiskā specializācija

Joma	Priekšrocības jomas attīstībai	Galvenie uzdevumi tālākai jomas attīstībai
Apstrādes rūpniecība Pārtikas produktu ražošana Tekstilizstrādājumu ražošana Koksnes izstrādājumu ražošana Mēbeļu ražošana Gatavo metālizstrādājumu ražošana Elektronisko iekārtu ražošana	Esoši veiksmīgi uzņēmumi, liels iedzīvotāju (darbaspēka) skaits, atrašanās Rīgas tuvumā, dzelzceļš un autoceļi.	Infrastruktūras (ceļu un ielu, ūdensapgādes, elektroapgādes u.c.) attīstība industriālajās zonās; atbilstoša izglītības piedāvājuma attīstība. Nozares uzņēmumiem nepieciešamo atbalsta pakalpojumu attīstība. Atbalsts investīciju piesaistei, novada mārketinga.

5. TABULA

Lauku teritoriju specializācija

Joma	Priekšrocības jomas attīstībai	Galvenie uzdevumi tālākai jomas attīstībai
Augkopība un lopkopība Graudaugu audzēšana Dārzu, kartupeļu audzēšana Lopkopība Augļkopība Biškopība Integrētā lauksaimniecība Bioloģiskā lauksaimniecība Zivsaimniecība (t.sk. saldūdens akvakultūra)	Esoši veiksmīgi uzņēmumi, augsnes un ūdeņu resursi, atrašanās Pierīgas reģionā un laba satiksme	Infrastruktūras (t.sk. meliorācijas sistēmu, ceļu) attīstība, atbilstoša izglītības piedāvājuma attīstība, uzņēmēju kooperācijas veicināšana, nozares uzņēmumiem nepieciešamo atbalsta pakalpojumu attīstība, Atbalsts investīciju piesaistei, uzņēmējdarbības uzsākšanai, novada mārketinga.
Mežsaimniecība un mežizstrāde	Mežu resursi, atrašanās Rīgas tuvumā, pieejami autoceļi	Infrastruktūras (gk. ceļu) attīstība, nozares uzņēmumiem nepieciešamo atbalsta pakalpojumu attīstība. Atbilstoša izglītības piedāvājuma attīstība.
Apstrādes rūpniecība, pārtikas produktu (gk. gaļas un gaļas produktu, piena produktu) ražošana, koksnes izstrādājumu ražošana.	Esoši veiksmīgi uzņēmumi, vietējas izcelsmes izejvielas, atrašanās Pierīgas reģionā un laba satiksme	Infrastruktūras (t.sk. ceļu un ielu, ūdensapgādes, elektroapgādes un citas infrastruktūras) attīstība vietējās industriālajās zonās, atbilstoša izglītības piedāvājuma attīstība, nozares uzņēmumiem nepieciešamo atbalsta pakalpojumu attīstība,

		Atbalsts investīciju piesaistei, uzņēmējdarbības uzsākšanai, novada mārketing.
--	--	--

Gan esošās specializācijas, gan jaunu, potenciāli attīstāmu nozaru attīstībā vislielākā nozīme būs Ogres novada iedzīvotāju radošumam, kura izpausmes un pielietojums tiks veicināti, pilnveidojot izglītības sistēmu un attīstot kompetences centrus.

6.TABULA

Ieteicamās attīstāmās Ogres novada ekonomikas nozares

Joma	Priekšrocības jomas attīstībai	Galvenie uzdevumi tālākai jomas attīstībai
Augstas pievienotās vērtības industriālā un IT produkcija, elektronika	Esošās kompetences. Atrašanās Pierīgas reģionā un laba satiksme. Daudzveidīgi ražošanas uzņēmumi novadā un tā tuvumā. Laba vide attālinātajam darbam.	Infrastruktūras (t.sk. ceļu, elektroapgādes u.c.) attīstība industriālajās zonās. Nozares kompetences centra attīstība ar pašvaldības, nozares uzņēmumu un izglītības iestāžu (t.sk. augstākās izglītības iestāžu) līdzdalību, atbilstoša izglītības piedāvājuma attīstība, t.sk. izvērtējot iespēju attīstīt īpašu profesionālās izglītības virzienu. Nozares uzņēmumiem nepieciešamo atbalsta pakalpojumu attīstība. Atbalsts investīciju piesaistei, uzņēmējdarbības uzsākšanai, novada mārketing. Atbalsts attālinātā darba infrastruktūras izveidei un cilvēkresursu piesaistei un pārorientēšanai.
Derīgo izrakteņu ieguve un pārstrāde	Dabas resursi (kūdras, dolomīta, smilts – grants, smilts, sapropeļa atradnes). Atrašanās Pierīgas reģionā, pieejami autoceļi un dzelzceļš resursu transportam.	Infrastruktūras (ceļi, elektroapgāde u.c.) attīstība. Nozares uzņēmumiem nepieciešamo atbalsta pakalpojumu attīstība. Atbalsts investīciju piesaistei nozarē ar mērķi veicināt iegūto resursu pārstrādi, radot produktus ar augstu pievienoto vērtību.
Tūrisma pakalpojumi: aktīvais tūrisms (ūdenstūrisms, ūdenssports, medības un makšķerēšana), kultūrtūrisms	Daudzveidīgi dabas apstākļi un ainavas, kultūras mantojums. Atrašanās Pierīgas reģionā, laba satiksme.	Tūrisma pakalpojumu attīstība, atbalsts uzņēmējiem un to kooperācijai un uzņēmējdarbības uzsākšanai. Vispārējās infrastruktūras (ceļi, elektroapgāde u.c.) un tūrisma specifiski nepieciešamās infrastruktūras attīstība. Nozares uzņēmumiem nepieciešamo atbalsta pakalpojumu attīstība. Atbalsts investīciju piesaistei, tūrisma iespēju mārketing.

Rehabilitācijas pakalpojumi:	Ūdens resursi, pievilcīga vide. Atrašanās Pierīgas reģionā, laba satiksme. Plašs pieejamu pakalpojumu klāsts.	Rehabilitācijas iestāžu darbības atjaunošana, atbalsts investīciju piesaistei, novada mārketingis.
Kravu loģistikas un glabāšanas pakalpojumu attīstība	Starptautiskas nozīmes dzelzceļš un autoceļi. Atrašanās Pierīgas reģionā, vietējās ražotnes.	Infrastruktūras attīstība (ceļi, elektroapgāde u.c.). Nozares uzņēmumiem nepieciešamo atbalsta pakalpojumu attīstība. Atbalsts investīciju piesaistei, uzņēmējdarbības iespēju popularizēšana un atbalsts uzņēmējdarbības uzsākšanai.

Nākamajam teritorijas telpiskajam plānojumam ir izvirzīts uzdevums paredzēt vietas rezervēšanu un telpiskās infrastruktūras attīstību, lai šādas zonas varētu veidoties pie pilsētām un pagastu teritorijās un tiktu nodrošinātas ar uzņēmējiem nepieciešamo infrastruktūru. Tas ir nepieciešams divu problēmsituāciju risināšanai:

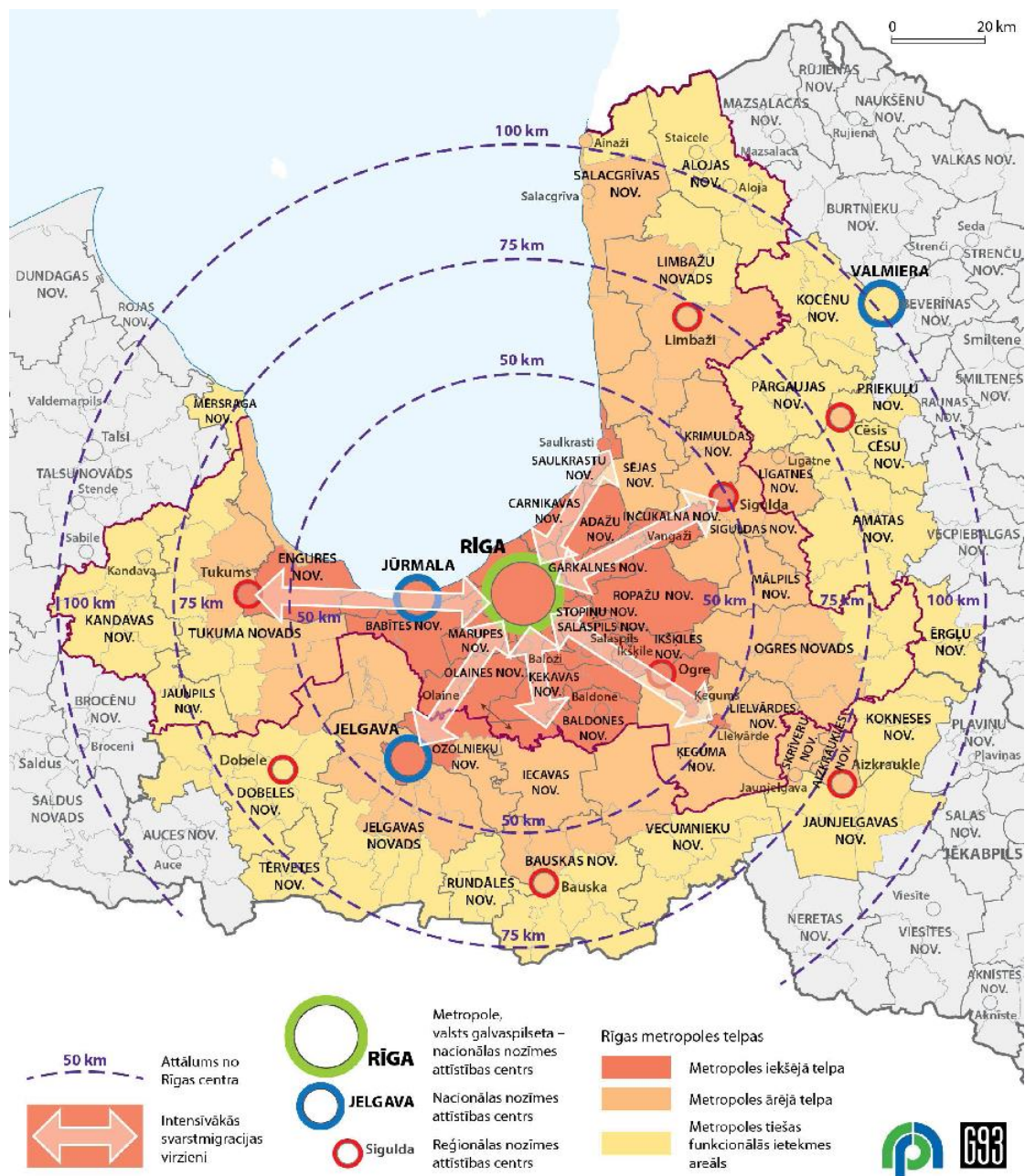
1. pagastu teritoriju attīstīšanai, iespējami vislielākā mērā ievērojot augšminēto attīstības līdzsvara principu,
2. gadījumam, ja tiek izsmelta pašreizējo ražošanas teritoriju kapacitāte (piem., Ogres pilsētā rezervju jaunu ražošanas teritoriju izveidei praktiski nav).

6. TĒLISKĀS ATTĪSTĪBAS PERSPEKTĪVA

6.1. OGRES NOVADS RĪGAS METROPOLES AREĀLĀ

Ogres novads ietilpst Rīgas metropoles areālā (7.att.). Rīcības plāns Rīgas metropoles areāla attīstībai [4] definē metropoles areāla dažādās telpas un funkcionālās attīstības galvenos telpiskos virzienus, kas pamatā sakrīt ar valsts nozīmes autoceļu tīklu.

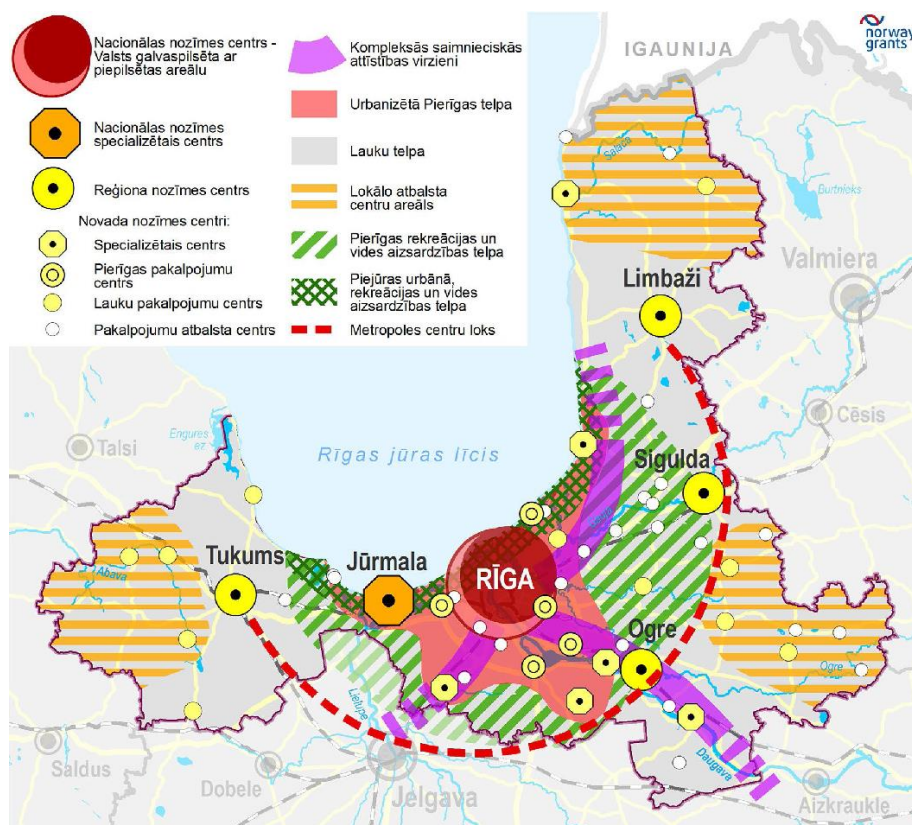
Ogre un Ogresgala pagasts, Ikšķile un Tīnūžu pagasts atrodas metropoles iekšējā telpā, bijušo Ķeguma un Lielvārdes novadu un līdzšinējā Ogres novada rietumu daļa ietilpst metropoles ārējā telpā, bet Taurupes, Meņģeles un Mazozolu pagasti – metropoles tiešas funkcionālās ietekmes areālā.



7.att. Rīgas metropoles areāla telpas un to raksturīgās pazīmes [4].

⁴ Rīcības plāns Rīgas metropoles areāla attīstībai. Rīgas plānošanas reģions, 2020.

Saskaņā ar Rīgas plānošanas reģiona Ilgtspējīgas attīstības stratēģijā 2014.-2030.gadam noteikto Rīgas reģiona telpisko struktūru, Ogres novads ietilpst trijās specifiskās perspektīvajās zonās: kompleksās saimnieciskās attīstības virziena zonā (Ikšķile, Ogre, Ķegums, Lielvārde), Pierīgas rekreācijas un vides aizsardzības telpā (novada rietumu daļa) un lokālo atbalsta centru areālā (novada austrumu daļa), bijušo Lielvārdes un Ķeguma novadu teritorijas – citos areālos (8.att.). Ogres noteikts reģiona nozīmes centra statuss, novada nozīmes centra statuss noteikts Ikšķilei, Lielvārdei (specializētie centri), Suntaži un Madliena noteikti kā lauku pakalpojuma centri, savukārt pakalpojumu atbalsta centri ir Ķeguma pilsēta, Tīnūžu, Tomes, Birzgales, Ķeipenes, Taurupes un Meņģeles ciemam (pakalpojumu atbalsta centri).



8.att. Rīgas reģiona apdzīvojuma perspektīvā struktūra

Zemāk parādīti dokumentā noteiktie rīcības virzieni, kas ir aktuāli Ogres novadam, ievērojot attiecīgo pārvaldības līmeni un tajā iespējamo vietējo rīcību plānošanu. Rīcības plāna Rīgas metropoles areāla attīstībai uzstādījumi doti *kursīvā*.

Apdzīvojuma struktūras attīstība

Metropoles iekšējā telpa: urbānās izplešanās ierobežošana, kompakta vidi saudzējošā apdzīvojuma plānošana, apbūves intensificēšanas pasākumi.

Metropoles ārējā telpā un tiešās funkcionālās ietekmes areālā: apdzīvoto vietu funkcionalitātes uzlabošana sasaitē ar apkārtējām teritorijām, apdzīvojuma-mobilitātes-publišķo pakalpojumu pieejamības sasaiste.

Publiskie pakalpojumi

Metropoles iekšējā telpa: augstākās izglītības starptautiskā konkurētspēja, pirmsskolas un vispārējās izglītības infrastruktūra.

Metropoles ārējā telpa: mūziklītība un profesionālā izglītība, sasaiste ar specializāciju.

Metropoles tiešās funkcionālās ietekmes areālā: reģiona nozīmes centru stiprināšana.

Ogri noteiktais uzstādījums attiecībā uz augstāko izglītību kopā ar valsts pilsētas statusu ir pamats augstākās izglītības iestādes izveidošanai, kā to paredz Stratēģijas stratēģiskās nostādnes.

Transports un mobilitāte.

Metropoles iekšējā telpa: ātri un efektīvi Rīgas un urbanizētās Pierīgas telpas savienojumi, tranzīta koridoru attīstība [...] velotīkla attīstība ikdienas mobilitātei, ūdensceļi.

Metropoles ārējā telpa: reģiona nozīmes centru sasniedzamība no apkārtējām teritorijām, ātra nokļūšana starptautiskajos transporta mezglos (dzelzceļa stacija, autoosta, osta, lidosta).

Metropoles tiešās funkcionālās ietekmes areālā: attālākās teritorijās no apdzīvojuma centriem un lauku areālos – koncepta “transports pēc pieprasījuma” izmantošana.

Ogre dokumentā ir definēta kā mobilitātes punkts, ar ko izprot (definē) *blīvi apdzīvotu vietu ar būtisku pakalpojumu intensitāti, sabiedriskā transporta mezglu tuvumā*. Principiāla ir ... dzelzceļa pieejamība gan tuvuma dzīvojošajiem, gan tiem, kas uz staciju atbraukuši ar savu privāto automašīnu vai velosipēdu – ērta, droša automašīnu, velosipēdu vai citu mikromobilitātes līdzekļu novietne, īres pakalpojumi, elektroiekārtu uzlādes iespējas un citi saistīta rakstura pakalpojumi.

No minētā iespējams identificēt multimodālo transporta koridoru, kas veido novada galveno attīstības asi, un Ogri kā mobilitātes centru, kas ir Ogres kā valsts pilsētas viens no būtiskajiem attīstības priekšnoteikumiem.

6.2. NOVADA TĒLPISKĀS ATTĪSTĪBAS VISPĀRĒJIE MĒRĶI

Ogres novadam ir jāveidojas par iekšēji spēcīgu funkcionālo telpu ar ilgtspējīgu tautsaimniecību un augsti kvalitatīvu dzīvesvidi. Novada sekmes citu novadu starpā noteiks tā spēja veidot un īstenot politiku, kas nodrošinās pietiekami strauju konkurētspējas pieaugumu ekonomikā, balstoties uz cilvēkkapitāla vairošanu un vides kvalitāti.

Novada sekmes citu novadu starpā noteiks tā spēja veidot un īstenot politiku, kas nodrošinās pietiekami strauju konkurētspējas pieaugumu ekonomikā, balstoties uz cilvēkkapitāla vairošanu un vides kvalitāti.

Novada attīstība ir saistāma ar:

1. dinamisku un daudzveidīgu uzņēmējdarbību;
2. novada un reģiona līmenim atbilstošu pakalpojumu centru tīklu;
3. izglītības un uzņēmējdarbības virzienu attīstīšanu, veidojot labvēlīgu uzņēmējdarbības vidi uz zināšanām un modernām tehnoloģijām balstītai un inovatīvai ražošanai ar augstu pievienoto vērtību;
4. kvalitatīvu sakaru, informāciju tehnoloģiju un vides infrastruktūru;
5. drošu, ērtu, videi draudzīgu un savstarpēji saistītu novada un reģiona sabiedriskā transporta sistēmu;
6. kultūrvēsturiskā mantojuma saglabāšanu un laikmetīgas dabas un kultūrvides veidošanu.

Ogres novadam ir jāveidojas par iekšēji spēcīgu funkcionālo telpu ar ilgtspējīgu tautsaimniecību un augsti kvalitatīvu dzīvesvidi. Priekšnosacījumus tādai attīstībai veidos tā spēja kļūt par:

1. novadu, kur veidojas policentrisks apdzīvojums ar augsti attīstītiem centriem;
2. novadu ar attīstītu lauku ekonomiku un darba vietām lauku iedzīvotājiem;
3. novadu, kur tautsaimniecības attīstīšana, dabas un kultūrvēsturisko vērtību izmantošana notiek, respektējot ne tikai šodienas, bet arī nākamo paaudžu intereses.
4. esošo mājokļu revitalizācija, kvalitatīvu un iedzīvotāju vairākumam pieejamu mājokļu attīstīšana;
5. atpūtai un tūrismam pievilcīgas vietas, kas veidotas, izkopjot esošās tradīcijas un saglabājot dabas un kultūras vērtības.

6.3. OGRES NOVADA TĒLPISKĀS ATTĪSTĪBAS KOPĪGĀS VADLĪNIJAS

Virkne telpiskās attīstības uzstādījumu ir attiecināmi uz jebkuru novada teritoriju, neatkarīgi no tās īpatnībām un noteiktās funkcionālas telpas.

1. Attīstot apbūves teritorijas, kompleksi risināt inženierapgādes, labiekārtojuma un satiksmes infrastruktūras jautājumus, īpašu uzmanību pievēršot *zaļās*⁵ infrastruktūras risinājumiem. Satiksmes jomā prioritāti paredzēt teritorijas gājējiem, velotransportam un sabiedriskajam transportam.
2. Apbūvi plānot, novēršot vai iespēju robežās samazinot apdraudējumu un nelabvēlīgo faktoru ietekmi uz cilvēku veselību/dzīvību un īpašumu.
3. Labiekārtojot publisko ārtelpu, paredzēt risinājumus, kas piemēroti bērniem, senioriem, personām ar funkcionālajiem traucējumiem.
4. Veidot labiekārtotas atpūtas vietas pie ūdeņiem, zaļajās teritorijās un ainaviskās vietās, tādējādi ierobežojot teritoriju degradāciju neorganizētu cilvēku plūsmu rezultātā.
5. Ražošanas objektu attīstībā priekšroka dodama esošo industriālo teritoriju revitalizācijai un piesārņoto teritoriju sanācijai.
6. Rūpnieciskās ražošanas teritorijas, kas rada vides piesārņojumu, no publiskās un dzīvojamās apbūves teritorijām jāatdala ar dabas apstādījumu teritorijām, kas nodrošina nelabvēlīgo vides faktoru iedarbības samazināšanu uz iedzīvotāju dzīves kvalitāti.
7. Mozaīkainavu saglabāšana un aizsargāšana no vienlaidus apmežošanas.
8. Novada dabas un rekreācijas tematiskajā plānā noteikto vadlīniju iestrāde novada teritorijas plānojumā.
9. Saglabāt un izkopt kultūrainavu atbilstoši novada teritorijas konkrētas daļas īpatnībām.
10. Paredzēt virszemes un pazemes ūdeņu aizsardzības pasākumus. Atjaunot, uzturēt un attīstīt meliorācijas sistēmas gan apdzīvotās vietās, gan lauksaimniecības un meža zemēs.
11. Lauksaimniecības zemju, īpaši meliorētu, apmežošanu atļaut tikai atsevišķos, īpašos gadījumos.

⁵ Zaļā infrastruktūra ir efektīvs instruments, kas, izmantojot dabas likumus, vairo dabas kapitālu, kā arī ekonomisko un sociālo labklājību. Tas ir veids kā palīdzēt atjaunot savstarpējo saikni starp esošajām dabas teritorijām un uzlabot lauku vides vispārējo ekoloģisko kvalitāti plašākā nozīmē. Tā palīdzēs saglabāt veselīgas ekosistēmas, lai tās varētu turpināt sniegt vērtīgus pakalpojumus sabiedrībai, piemēram, tīru gaisu un svaigu ūdeni. Ieguldījumiem zaļajā infrastruktūrā ir arī ekonomiska nozīme: dabas spēju saglabāšana, piemēram, mazināt negatīvo klimata pārmaiņu ietekmi, ir daudz rentablāka nekā nepieciešamība aizstāt šos zaudētos pakalpojumus ar daudz dārgākiem mākslīgiem tehnoloģiskiem risinājumiem.

6.4. Telpiskā struktūras attīstības virzieni

6.4.1. Telpiskās struktūras galvenie elementi

Ogres novada telpiskās struktūras attīstības virzieni atspoguļo jaunā novada teritorijas pašreizējo izmantošanu kā tā telpisko struktūru saistībā ar cilvēku un teritorijas izmantošanas aspektu. Tas ietver nacionālās vērtības, nosaka novada teritorijas vērtības (kultūras, dabas, ainavu) un tā telpiskās attīstības tendences, kā arī problēmteritorijas.

Ogres novada telpiskās attīstības perspektīva, kas ietver transporta koridorus, un vadlīnijas ir veidotas, lai sniegtu novada ilgtspējīgas attīstības iespējas pēc policentriskā attīstības modeļa, nodrošinātu tā atsevišķo teritoriālo vienību pilnvērtīgu funkcionēšanu, kvalitatīvu dzīves vidi iedzīvotājiem un dažādas saimnieciskās darbības iespējas, pievilcīgu investīciju vidi uzņēmējiem ar mūsdienīgu un videi draudzīgu satiksmes un inženiertehnisko infrastruktūru, saglabātu un gudri apsaimniekotu dabas, kultūrvēsturisko un tradīciju mantojumu.

Novada telpiskās attīstības perspektīva paredz:

1. veicināt vienmērīgu novada teritorijas attīstību un policentrisku apdzīvojuma struktūru;
2. sekmēt uzņēmējdarbības daudzveidību un attīstību visā novada teritorijā;
3. attīstīt transporta saites un infrastruktūras koridorus, nodrošinot novada iekšējo un ārējo sasniedzamību;
4. ilgtspējīgi un racionāli izmantot pieejamos resursus.

Telpiskās struktūras galvenie elementi:

1. Spēcīgi un dinamiski attīstības centri

Tam pamatā ir policentriskā apdzīvojuma sistēma. Policentriskā attīstība ir stiprināma ar sadarbību – pilsētu un lauku sadarbības maksimāli efektīvai esošo resursu, galvenokārt infrastruktūras, izmantošanai.

2. Kvalitatīva vide ar daudzveidīgām aktivitātēm, kas pieejamas lauku teritorijās

Izšķiroša loma ir sasniedzamības paaugstināšanai – balstoties galvenokārt uz kvalitatīvu autoceļu tīklu un mobilitātes iespējām visos līmeņos.

3. Transporta koridori

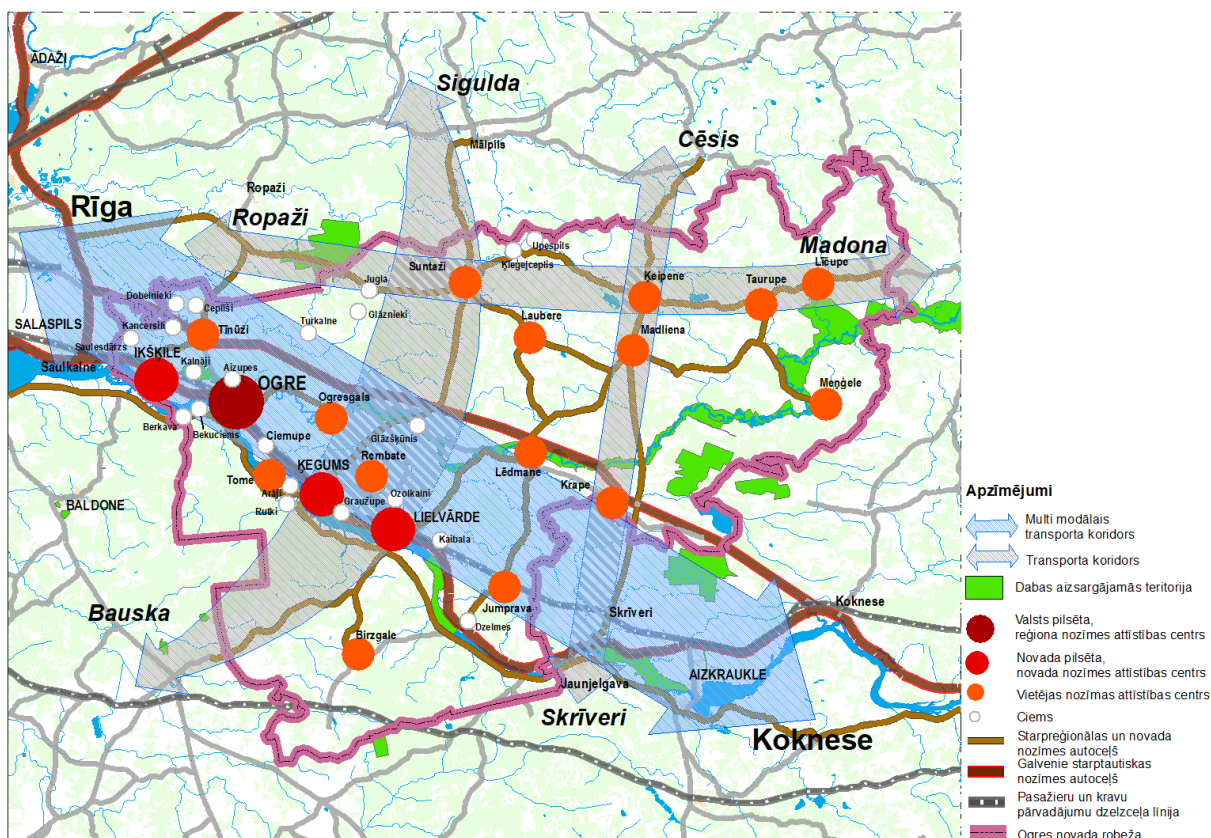
Ogres novadu šķērso un ar valsts apkārtējo teritoriju sasaista sekojošas attīstības asis, kas iedalāmas divu veidu transporta koridoru veidos:

1) *Multimodālais satiksmes koridors*, kas ietver:

- a. Rīga-Ogre-Ķegums-Lielvārde-Latgales virziens (autoceļš A6),
- b. Rīga-Tīnūži-Koknese-Latgales virziens (autoceļi E22 jeb P5 un P80),
- c. Rīgas HES—Jaunjelgava (autoceļš P85),
- d. dzelzceļa līnija Rīga – Jēkabpils (pieturvietas Ikšķile, Ogre, Ciemupe, Ķegums, Lielvārde, Kaibala, Jumprava) un
- e. Daugavas upe;

2) *Transporta koridori*, kas ietver:

- a. Ziemeļu koridors (autoceļš P4 Rīga-Suntaži-Ērgļi),
- b. Rietumu koridors (autoceļš P10 Ropaži-Ikšķile),
- c. Vidus koridors (autoceļš P8 Mālpils-Ķegums),
- d. Austrumu koridors (autoceļš P32 Ķeipene-Skrīveri).



9.att. Telpiskās struktūras galvenie elementi un attīstības virzieni

6.4.2. Novada attīstības centri

Novada attīstības centru uzdevums ir nodrošināt iedzīvotājus ar ikdienas un specializētiem pakalpojumiem un stiprināt apkārtnes ekonomisko un sociālo potenciālu, izmantojot sadarbības iespējas ar citiem augstāka līmeņa (tai skaitā ar kaimiņu novadu) attīstības centriem. Katru apdzīvoto centru nepieciešams uzturēt un veicināt tā īpašo saimniecisko un sociālo lomu, unikālās priekšrocības. Apdzīvojuma struktūras dinamiskā attīstība ir veicināma ar unikālā potenciāla stiprināšanu gan ekonomiskā, gan kultūras vidē.

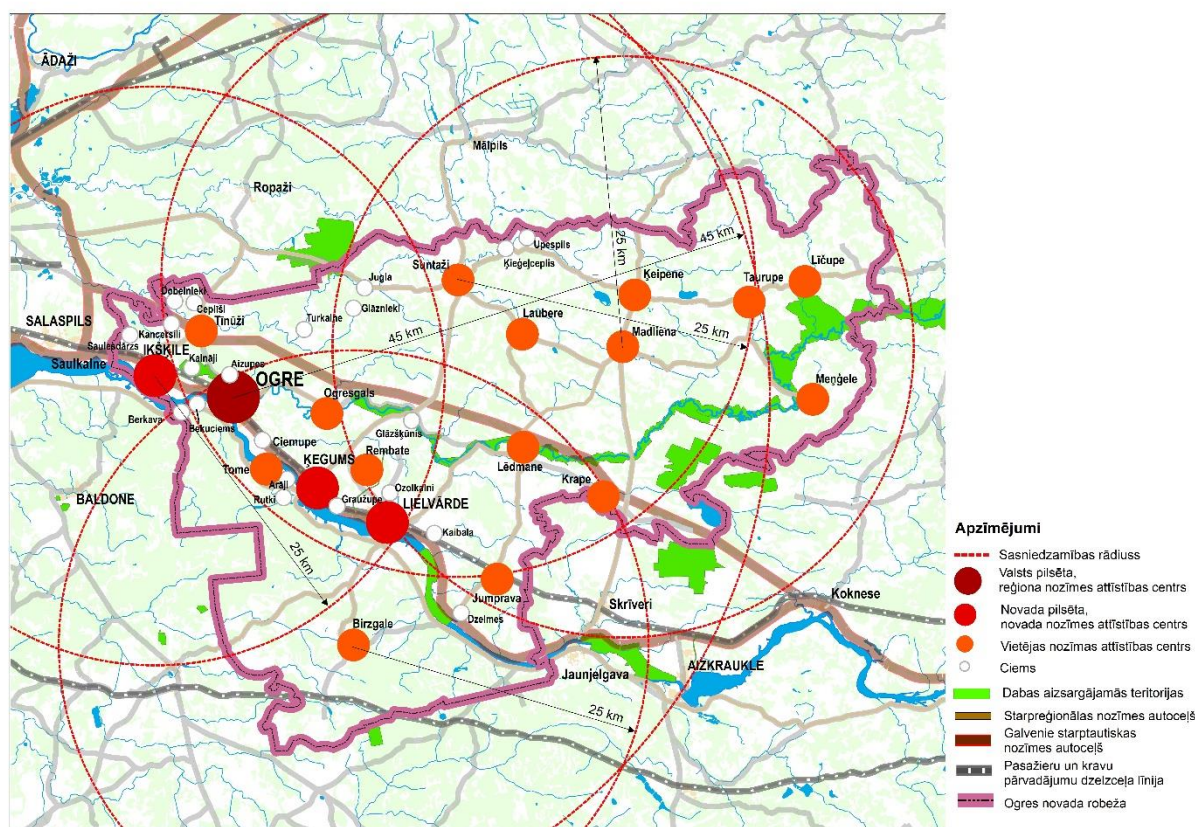
Novadā ir visplašākās iespējas attīstīt ekonomiskās pamatnozares – lauksaimniecības produkcijas ražošanu un pārstrādi, kokapstrādi, IKT jomu un sevišķi tūrisma un izklaides pakalpojumus. Īpašs ūdens tūrisma attīstības potenciāls ir gar Daugavas, Ogres un Mazās Juglas krastiem.

Ogri ir iespējas izveidot daudzveidīgu ražošanas uzņēmumu bāzi, kā arī attīstīt pakalpojumu un citas komercdarbības jomas. Ogri ir arī iespējas pastiprināt savu attīstību ar investīciju piesaisti. Tā var kļūt par vienu no galvenajiem attīstības centriem valstī.

Trīs pilsētas – Lielvārde, Ikšķile un Ķegums – var izveidot stabilu komercdarbības pakalpojumu kompleksu, kas piedāvā vislabākās iespējas gan pilsētu, gan lauku teritorijās, kļūstot par pievilcīgu darba un dzīvesvietas vidi. Rīgas tuvums pilsētām palielina iespējas uzlabot izaugsmes tempus. Uzlabojot transporta infrastruktūras kvalitāti, ir iespējas paaugstināt konkurētspējas līmeni un novērst darbaspēka migrāciju.

6.4.2.1. Kopējās vadlīnijas apdzīvojuma struktūras plānošanai

Novada apdzīvojuma struktūru veido vēsturiski izveidojies apdzīvotu vietu tīkls (ciemi, viensētas un retinātas viensētu grupas), kura centrā ir pie Daugavas esošās pilsētas – Ogre, Lielvārdes, Ikšķiles un Ķeguma. Apdzīvoto vietu izvietojumu nosaka autoceļu tīkls un dzelzceļš. Apdzīvojuma attīstības centri noteikti atbilstoši jau vēsturiskai apdzīvojuma telpiskai struktūrai, iedzīvotāju skaitam, apbūves struktūrai, sociālo un pārvaldes pakalpojumu un infrastruktūras/inženierkomunikāciju nodrošinājumam (11.att.). Novada teritorijas līdzsvarotas attīstības priekšnoteikums ir šajā stratēģijā definēto dažāda līmeņa attīstība centru savstarpējā mijiedarbība, līdzvērtīga attīstība, kvalitatīvu atbilstošu pakalpojumu pieejamība un modernas infrastruktūras attīstība. Novada pilsētu, attīstības un pakalpojumu centru sasniedzamība ir 25-45 km attālumā, sasniedzamība pa autoceļiem varētu būt aptuveni 56 km.



10. att. Ogres novada apdzīvojuma struktūra

1. Attīstāma policentriska apdzīvojuma struktūra, ko veido hierarhisku struktūru veidojoši un dažādos apdzīvojuma līmeņos saistīti attīstības centri:

- 1.līmeņa attīstības centrs – *reģionālās nozīmes attīstības centrs* – valsts pilsēta Ogre;
- 2.līmeņa attīstības centri – *novada nozīmes attīstības centri* – novada pilsētas: Ikšķile, Ķegums, Lielvārde;
- 3.līmeņa attīstības centri – *vietējas nozīmes attīstības centri* – Tīnūzu, Ogresgala, Suntažu, Lēdmanes, Madlienas, Jumpravas un Birzgales, Tomes, Rembates, Krapes, Meņģeles, Ličupes, Taurupes, Ķeipenes un Lauberes ciemi-

2. Novada vēlamā perspektīvā apdzīvojuma attīstība virzīta uz:

- 2.1. koncentrētu apdzīvojumu visu līmeņu attīstības centros, izmantojot esošo infrastruktūru un neizmantotās apbūves teritorijas;

2.2. izklaidētu apdzīvojamu viensētu grupās un viensētās.

3. Kvalitatīva dzīves vide, lai nodrošinātu līdzvērtīgus dzīves un darba apstākļus visiem novada iedzīvotājiem neatkarīgi no dzīves vietas, attīstot kvalitatīvu infrastruktūru (sociālo, satiksmes, sakaru, enerģētikas, vides, tūrisma u.c.), publisko un privāto pakalpojumu tīklu atbilstoši, attīstības centra līmenim.

4. Pilsētas un lauku attīstības mijiedarbība, izlīdzinot pakalpojumu pieejamību.

5. Apdzīvojuma struktūras elementu funkcionalitāte:

Apdzīvojuma vieta	Statuss	Esošā funkcija	Perspektīvā funkcija	Pieejamie pakalpojumi (2034)
1.līmeņa attīstības centrs – reģionālās nozīmes attīstības centrs				
Ogre	Valsts pilsēta	<ol style="list-style-type: none"> Novada līmeņa administratīvais un pakalpojumu centrs Novada līmeņa darba tirgus centrs Galvenais novada mobilitātes centrs Biznesa centrs Ražošanas centrs Dzīvesvieta Darba vieta Svārstmigrācijas gala punkts 	<ol style="list-style-type: none"> Valsts līmeņa izglītības, aktīvās atpūtas un tūrisma centrs Valsts līmeņa darba tirgus centrs Starpnovadu mobilitātes centrs Biznesa centrs Ražošanas un loģistikas centrs Dzīvesvieta Darba vieta Svārstmigrācijas līdzsvara punkts 	<ol style="list-style-type: none"> Valsts līmeņa izglītības iestādes Profesionālās izglītības iestāde Vispārējās vidējās izglītības iestādes Pamatizglītības iestādes PII Profesionālās ievirzes izglītības iestādēm Valsts iestāžu pakalpojumi Slimnīca, veselības veicināšanas centrs, ģimenes ārstu prakses Pilsētas pārvalde, nekustamo īpašumu uzturēšanas nodaļa Ogres-novada sociālais dienests Ogres novada Bāriņtiesa (pakalpojuma sniegšanas vieta) Ilgstošas sociālās aprūpes un rehabilitācijas institūcijas Bērnu un jauniešu centrs Sporta centrs Kultūras centrs Bibliotēka Tūrisma informācijas centrs Lielveikals Bankas filiāle, bankomāti Pasts, pakomāti
2. līmeņa attīstības centri – novada nozīmes attīstības centri				
Ikšķile, Ķegums, Lielvārde	Novada pilsēta	<ol style="list-style-type: none"> Vietējais administratīvais un pakalpojumu centrs Dzīvesvieta 	<ol style="list-style-type: none"> Novada nozīmes administratīvais un pakalpojumu centrs 	<ol style="list-style-type: none"> Vispārējās vidējās izglītības iestāde Pamatizglītības iestāde PII

		<ol style="list-style-type: none"> 3. Svārstmigrācijas gala punkts 4. Darba tirgus centrs 5. Ikšķīles biznesa centrs 6. Darba vieta 	<ol style="list-style-type: none"> 2. Augstvērtīga dzīvesvieta 3. Svārstmigrācijas gala punkts 4. Darba tirgus centrs 5. Ikšķīles Biznesa centrs 6. Ķeguma un Lielvārdes vietējais nozīmes biznesa centrs 7. Darba vieta 	<ol style="list-style-type: none"> 4. Profesionālās ievirzes izglītības iestādēm vai to filiāle 5. Valsts iestāžu pakalpojumi 6. Pilsētas pārvalde, 7. Veselības veicināšanas centrs, ģimenes ārstu prakse 8. Sporta centrs, stadions 9. Sociālā dienesta pakalpojumu sniegšanas vieta 10. Ogres novada Bāriņtiesas (pakalpojuma sniegšanas vieta) 11. Bērnu un jauniešu centrs 12. Kultūras organizācijas iestāde 13. Bibliotēka 14. Tūrisma informācijas centrs 15. Lielveikals 16. Bankomāts 17. Pasts, pakomāts
3. līmeņa attīstības centri – vietējas nozīmes attīstības centri				
<p>Tīnūžu, Ogresgals Suntaži, Lēdmane, Madliena, Jumprava, Birzgale, Tome, Rembate, Krape, Meņģele, Līčupe, Taurupe, Ķeipene Laubere</p>	<p>Ciemi</p>	<ol style="list-style-type: none"> 1. Dzīvesvieta 2. Darba vieta 3. Pagasta pārvalde (izņ. Jumprava un Tome) 4. Kultūras organizācijas iestāde 5. Bibliotēka 6. Ģimenes ārsta prakse (izņ. Birzgale un Tome) 7. PII un pamatskolas izgl. iestādes (lielākajā daļā ciemu) 	<ol style="list-style-type: none"> 1. Administratīvais, pakalpojumu un attīstības centrs 2. Dzīvesvieta 3. Darba vieta 4. Aktīvās atpūtas centrs 5. Videi draudzīgas ražošanas vieta 6. Attālinātā darba centrs 	<ol style="list-style-type: none"> 1. Vispārējās vidējās izglītības iestādes 2. Pamatizglītības iestādes 3. PII 4. Ģimenes ārstu prakse 5. Pagasta pārvalde, 6. Sociālā dienesta pakalpojuma sniegšanas vieta 7. Ilgstošas sociālās aprūpes un rehabilitācijas institūcija 8. Bērnu un jauniešu centrs / telpas 9. Kultūras organizācijas iestāde 10. Bibliotēka 11. Tūrisma informācijas centrs 12. Bankomāts 13. Pasts, pakomāts

6. Pakalpojumu groza izstrāde atbilstoši apdzīvojuma struktūras elementu funkcionalitātei.

6.4.2.2. Vadlīnijas pilsētu un ciemu attīstības plānošanai

1. Prioritāri attīstīt esošās apdzīvotās vietas, palielinot apdzīvojuma blīvumu esošajās apdzīvotajās vietās, nepieciešamības gadījumā tās paplašinot. Pieļaujama jaunu ciemu izveide. Apdzīvotās vietas nodrošināmas ar atbilstošu inženiertehnisko infrastruktūru, publiskajiem un privātajiem pakalpojumiem atbilstoši apdzīvotas vietas statusam.
2. Paplašinot apbūves teritorijas prioritāri nepilnvērtīgi izmantotās vai pamestās apbūves teritorijas.
3. Ierobežot neapbūvēto “zaļo” teritoriju apbūvi pilsētu un ciemu teritorijās. Dzīvojamās apbūves teritorijās vietām jāsaglabā dabas pamatnes (meži, lauki u.c.) teritorijas, piepilsētas dabas resursi, neapgrūtinot to pieejamību.
4. Attīstot esošās apdzīvotās vietas gar ūdenstilpju un ūdensteču krastiem, ir jābūt nodrošinātai publiskai pieejai tauvas joslai.
5. Pilsētu telpiskās un vizuālās identitātes saglabāšana un attīstība. Pilsētu vēsturiskās apbūves teritorijās ievērot vēsturiskās apbūves tradīcijas – apbūves gabalu lielumu un labiekārtojumu un apstādījumu principus, apbūves mērogu un stilistiskās iezīmes.
6. Pilsētu centros, izņemot vēsturiskās apbūves teritorijas, paredzēt blīvas jauktas centra apbūves teritorijas.
7. Visa veida infrastruktūras nodrošinājuma un kvalitātes uzlabošana, esošo tehniskās un vides infrastruktūras tīklu un objektu izmantošana jaunu objektu būvniecībā vai atjaunošanā.
8. Pilsētu raksturam atbilstošas, dinamiskas un daudzveidīgas uzņēmējdarbības vides nodrošināšana un attīstība.
9. Pilsētu centru attīstība, to plānojot atbilstoši kapacitātei un noteiktajiem konkrētajiem etapiem – no īstermiņa risinājumiem līdz ilgtermiņa fundamentāliem ieguldījumiem.
10. Mezglu punktu (pakalpojumu un aktivitāšu vietas), piesaistes vietu (kultūrvēsturiskā mantojuma, tūrisma objektu vietas), pilsētas “vārtu” (telpiski iezīmējami un akcentējami pilsētas robežpunkti) izveide.
11. Pilsētu dabas, kultūrvēsturiski un ainaviski nozīmīgo teritoriju izkopšana, vienlaikus veicinot pilsētas iekšējo attīstību, paaugstinot dzīves un mājokļu kvalitāti pilsētas teritorijā.

6.4.2.3. Vadlīnijas transporta un komunikāciju tīklu plānošanai

1. Transporta infrastruktūras kvalitātes paaugstināšana un attīstība: visas novada pilsētas un pagastu centri savstarpēji savienojami ar melna seguma ceļiem.
2. Satiksmes drošības paaugstināšana, atbilstoši izbūvējot drošus krustojumus, un ceļu šķērsojumus gājējiem un riteņbraucējiem. Galvenokārt tas attiecas uz autoceļu A6 un dzelzceļu apdzīvoto vietu teritorijās.
3. Transporta plūsmas atslogošana, izveidojot dublierus – perspektīvās ielas un ceļus vietējam un lēngaitas transportam paralēli galveno virzienu autoceļiem.
4. Dzelzceļam novada teritorijā jābūt ne tikai pasažieru pārvadātājam, bet tas varētu kļūt par lielmēroga un vietējās loģistikas, ražošanas attīstības un atbalsta vietu. Attīstīt saiti ar *RailBaltic*, veidojot noliktavu, loģistikas centrus gar transporta koridoriem.
5. Transporta maiņas sistēmas izveide (*Park&Ride*) pie dzelzceļa stacijām un cita veida mobilitātes punktu attīstība.
6. Sabiedriskā transporta pilnveide un attīstīšana, radot ērtu un vienotu sabiedriskā transporta sistēmu. Pieprasījuma reisu sistēmas ieviešana.
7. Veloinfrastruktūras attīstīšana: veloceļu tīkls pilsētu un to apkaimju savienošanai, velonovietes un velonoma.

8. Gājēju ceļu tīklojuma un struktūras plānošana un izveide saistībā ar pārējām transporta sistēmām.
9. Gaisa satiksmes attīstīšana ar mazajiem lidlaukiem.
10. Aktivitāšu atbalstīšana, kas saistītas ar ūdens telpas apguvi un ūdensceļu izveidi.
11. Publisku teritoriju labiekārtošana pie ūdenstecēm un ūdenstilpēm aktīvās atpūtas veicināšanai.
12. Informācijas pārraides tīklu pārklājuma nodrošināšana, kas rada stabilu un nepārtrauktu piekļuvi internetam un citām informācijas sistēmām visā novada teritorijā.
13. Ūdenssaimniecības tīklu attīstīšana.
14. Vietējās energoapgādes sistēmu attīstīšana, mazinot SEG emisijas.
15. Atkritumu apsaimniekošanas sistēmas uzlabošana un modernizācija, vides piesārņojuma samazināšana.

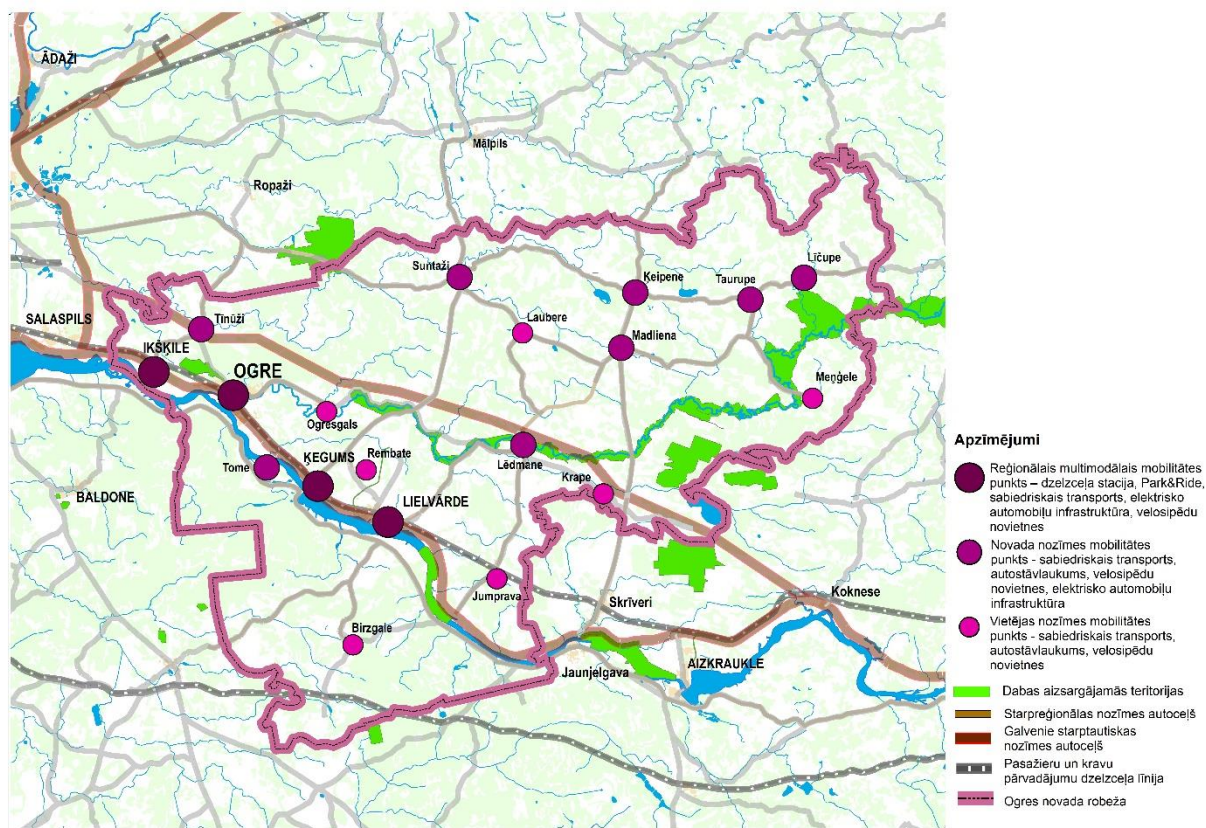
6.4.2.4. Mobilitātes attīstības virzieni

Ogres novadā mobilitātes struktūra tiek veidota atbilstoši esošai transporta infrastruktūrai, iedzīvotāju un uzņēmēju transporta pieejamības iespējām un tā daudzveidībai.

Mobilitātes galvenais uzdevums ir nodrošināt iedzīvotājiem ātru un ērtu nokļūšanu sasniedzamajā galamērķī, piedāvājot ērtu infrastruktūru, piekļuvi koplietošanas transporta iespējām un mikromobilitāti. Mobilitātes punkts apvieno dažādus ilgtspējīgus transporta veidus, to savstarpējo saskaņotību laikā un telpā.

Ogres novadā tiek paredzēti trīs līmeņa mobilitātes punkti:

- 1. līmenis** – Reģionālais multimodālais mobilitātes punkts. Tas ietver dzelzceļa staciju, Park&Ride, sabiedrisko transportu, elektrisko automobiļu infrastruktūru, velosipēdu novietnes. Paredzēts novada pilsētās: valsts pilsētā Ogrē, novada nozīmes pilsētās Ikšķilē, Ķegumā, Lielvārdē;
- 2. līmenis** – Novada nozīmes mobilitātes punkts. Tas ietver sabiedrisko transportu, elektrisko automobiļu infrastruktūru, autostāvlaukumus, velosipēdu novietnes. Paredzēts esošo pagastu centros, kurus šķērso valsts reģionālas nozīmes autoceļi;
- 3. līmenis** – Vietējas nozīmes mobilitātes punkts. Tas ietver sabiedrisko transportu, autostāvlaukumus, velosipēdu novietnes.



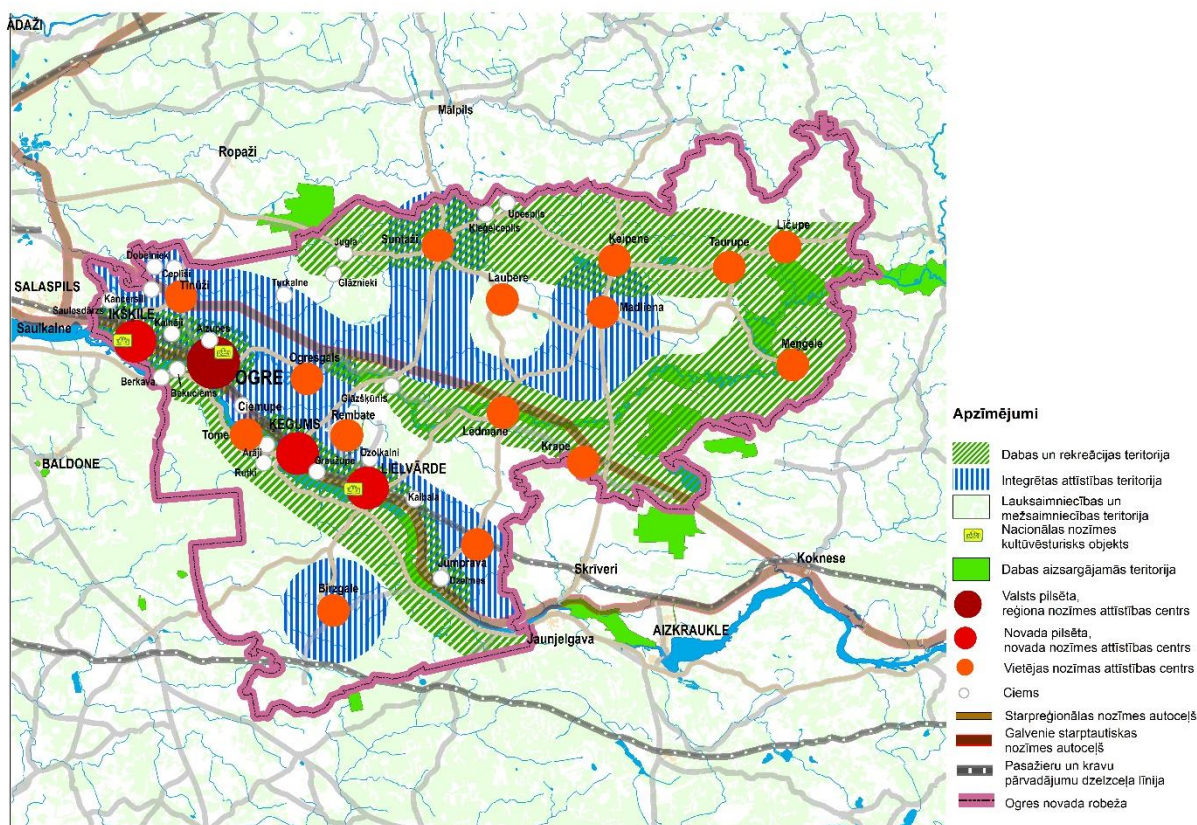
11.att. Mobilitātes punkti Ogres novadā

6.4.3. Galvenās funkcionālās telpas

Šajā sadaļā noteiktās vadlīnijas nenosaka ierobežojumus, bet prioritāros izmantošanas un attīstības virzienus katrā funkcionālajā telpā. Katrā atsevišķā gadījumā izvērtējams konkrētās teritorijas potenciāls.

Funkcionālo telpu pārklāšanos gadījumā, ievērojot analizējamās teritorijas specifiku, piemērojamas tādas funkcionālās telpas attīstības vadlīnijas, kas ļaus efektīvāk aktivizēt attīstības potenciālu, ievērojot ilgtspējīgas attīstības principu un sekmējot Stratēģijas ilgtermiņa stratēģisko uzstādījumu īstenošanu.

Stratēģijā noteikto ilgtermiņa stratēģisko uzstādījumu, telpiskās attīstības perspektīvas un vadlīniju integrēšanai novada teritorijas plānojumos un lokālplānojumos izstrādājami attiecīgie tematiski plānojumi.



12.att. Galvenās funkcionālās telpas Ogres novadā

6.4.3.1. Vadlīnijas integrētas attīstības teritoriju plānošanai

1. Intensīva un daudzveidīga saimnieciskā darbība:
 - rūpnieciskās ražošanas un pārstrādes uzņēmumu attīstība, modernizācija;
 - pilsētu un ciemu teritorijā augstākā prioritāte inovatīvo, zināšanu ietilpīgo ražošanas un pakalpojumu uzņēmumu attīstībai, kas nerada būtisku negatīvu ietekmi uz vidi;
 - transporta un loģistikas uzņēmumu attīstība;
 - atjaunojamo energoresursu ražošana;
 - pakalpojumu attīstība;
 - ārpus apdzīvotu teritorijām derīgo izrakteņu ieguve, ieguves vietu rekultivācija;
 - tūrisma un rekreācijas infrastruktūras attīstība un modernizācija, jaunu tūrisma maršrutu un pakalpojumu tīklu izveide.
2. Lauksaimniecība un lauku ekonomikas dažādošana:
 - bioloģiskās lauksaimniecības attīstība;
 - lauku saimniecību pārprofilēšana un nodarbes veidu dažādošana, attīstot un kombinējot lauku tūrismu, amatniecību, bioloģisko lauksaimniecību un citus virzienus; unikālo amatnieku, mājražotāju produkcija un lauksaimniecības produktu ražošana;
 - specializētu, augstražīgu, tehnoloģiski modernu lauksaimniecības produkcijas ražošanas un pārstrādes uzņēmumu attīstība, modernizācija, konsolidācija;
 - lauku industriālo parku veidošana lauksaimnieciskās ražošanas produktu pārstrādei, uzglabāšanai;

- veicināt lauku saimniecību nozaru kooperāciju izveidi un darbību;
- zivsaimniecības, dīķsaimniecības attīstība;
- meliorācijas, zemes ielabošanas un erozijas mazināšanas pasākumi;
- augstvērtīgu lauksaimniecības zemju saglabāšana lauksaimnieciskai ražošanai.

3. Mežsaimniecība:

- mežsaimniecības un ar to saistīto ražošanas nozaru attīstība, orientācija uz starptautiski konkurētspējīgu gala produktu ar augstu pievienoto vērtību;
- mežu potenciāla izmantošana tūrismam un rekreācijai;
- mazvērtīgu neizmantoto lauksaimniecības zemju apmežošana (ārpus mozaīkveida ainavām).

Ogres novadam raksturīga augsta kultūras pieminekļu koncentrācija, kas īpaši raksturīgas Daugavas krastam. Šeit nozīmīga arī teritorijas nozīme valsts kultūras mantojuma kontekstā un latviskuma kolektīvajā apziņā – Lielvārdes josta kā latviskās dzīvesziņas un senču mantojuma simbols, Ķeguma HES kā Pirmās republikas industrializācijas un labklājības simbols, Ikšķiles Sv.Meinarda sala kā kristietības ienākšanas simbols un Daugavas ieleja, ar to saistītā folklorā, literatūrā un mākslā kā Latvijas vēstures un kultūras vienotā mantojuma simbols. Nozīmīgas kultūrvēstures vietas ir arī pārējā novada teritorijā, taču tās vairāk veidotas kā atsevišķi centri.

6.4.3.2. Vadlīnijas dabas un rekreācijas teritoriju plānošanai

Īpaši aizsargājamās dabas teritorijām ir izcila nozīme novada dabas, kā arī kultūrvēsturiskā mantojuma un vērtību saglabāšanā. Jānorāda, ka īpaši aizsargājamās teritorijas pašreiz neaptver, un arī nākotnē neaptvers visas tās vietas, kas ir nozīmīgas kā dabas vērtību glabātājas. Tādēļ turpmāk lielāka loma būs:

1. daudzveidīgo dabas un ainavisko vērtību saglabāšanai saimnieciskajā darbībā izmantojamās teritorijās, tas nozīmē, ka pieaugs pašvaldības teritorijas plānojumu loma dabas un ainavu aizsardzības pasākumu plānošanā;
2. papildinošajam ainaviski nozīmīgo telpu/ teritoriju tīklam.

Efektīvu dabas aizsardzību īpaši aizsargājamās teritorijās nodrošinās kvalitatīvi dabas aizsardzības plāni, būs atrasts labākais veids, kā tos integrēt pašvaldību teritoriju plānojumos un kā atklāt zemju īpašniekiem un apsaimniekotājiem tās attīstības iespējas, ko piedāvā vienīgi īpaši aizsargājamās teritorijas statuss. Turpmāk teritoriju plānojumā liela uzmanība jāpievērš īpaši aizsargājamo teritoriju tīkla kā daudzfunkcionāla veseluma pastāvēšanas nodrošināšanai. Konkrētās situācijās/ vietās, rēķinoties ar pamatiedzīvotāju dzīves darbības un attīstības interesēm, jālīdzsvaro īpašās dabas aizsardzības un attīstības mērķi. Šajā nolūkā jāizmanto inovatīvās pieejas, lai plānotu attīstības virzienus un veidus, kas saskaņojas ar dabas un kultūras mantojuma saglabāšanas mērķiem.

Novada perspektīvajā telpiskajā struktūrā paredzētas dabas un rekreācijas teritorijas, kas ietver ainaviski augstvērtīgas teritorijas, kuras nodrošina telpisko un ekoloģisko vienotību, kā arī kalpo novada un reģiona vides ekoloģiskās kvalitātes uzturēšanai. Šajā tīklā īpaša nozīme ir upju ielejām, it sevišķi – Daugavas, Ogres un Mazās Juglas upju ielejām kā lineārām struktūrvienībām. Tās ir izcilas dabas daudzveidības krātuves, kas pilda svarīgas ekoloģiskās funkcijas. Ielejās un gar tām gadsimtu gaitā izveidojušās izcilas kultūrainavas. Būtiski, ka upju ielejas arī pašreiz piesaista nozīmīgas attīstības aktivitātes. Upju ielejās un to krastos jāierobežo

aktivitātes, kas apdraud to dabas un ainavu daudzveidības resursus. Šīm teritorijām ir potenciāls tūrisma attīstībā un iedzīvotāju rekreācijas nodrošināšanā. Stratēģija neizvirza īpašus nosacījumus šo teritoriju plānošanai, šim nolūkam novada teritorijas plānojuma izstrādes ietvaros izstrādājams dabas un rekreācijas jeb ainavu tematiskais plānojums.

Turpmāk ieteicams izstrādāt attīstības mērķiem motivētus priekšlikumus aizsargājamo un vērtīgo dabas, ainavisko un kultūrvēsturisko teritoriju reģionālās telpiskās struktūras mērķtiecīgai veidošanai.

1. Teritorijas izmantošanas, attīstības un īpašo dabas aizsardzības mērķu līdzsvarošana, akcentējot kā vērtību kompleksus un attīstības resursus.
2. Teritoriju galvenais attīstības un izmantošanas virziens – videi draudzīgs tūrisms un rekreācija, novada lauku teritorijās saglabājot un attīstot arī nozares, kuru darbība vērsta ne tikai uz attīstību, bet arī dabas vērtību saglabāšanu, saudzēšanu (lauksaimniecība, mežsaimniecība un ar šīm nozarēm saistīto pakalpojumu sniegšana, produktu pārstrāde).
3. Tūrisma un rekreācijas infrastruktūras attīstība un modernizācija, t.sk. publiski pieejamu tūrisma un izziņas objektu – taku, veloceļu, maršrutu, skatu torņu, telšu vietu, laivu piestātņu un jahtu ostu, stāvlaukumu, apmeklētāju centru (kempingu), informācijas centru, pakalpojumu sniegšanas tīklu, u.c. attīstība. Ūdenstūrisma infrastruktūras attīstīšana.
4. Zaļo koridoru (savienojumi ar Daugavu, Ogres upi un Mazo Juglu iekšzemes virzienā) izveide un attīstība, balstoties uz novada ekoloģisko tīklojumu (esošo zaļo struktūru un hidroloģisko tīklu).
5. Daugavas un Ogres krasta izmantošana atpūtas un peldvietu izvietojumam, ūdenssporta atbalstam. Pilsētu teritorijās veidojamas promenādes, ciktāl tas atbilst dabas pamatnes saglabāšanas prasībām. Ainavu izpēte un analīze, lai ar konkrētām rīcībām risinātu jautājumus par ainavu veidošanu upju krastmalu posmos, atverot skatus no upes (sauszemes siluets un dominantes) un uz upi (skatu leņķi un perspektīvas).
6. Nepieļaut kultūrainavas degradāciju, izvietojot ražošanas objektus, derīgo izrakteņu karjerus, ievērot to potenciālo ietekmi uz kultūrainavu, paredzot risinājumus negatīvas ietekmes uz kultūrainavu novēršanai vai mazināšanai.
7. Dažādā veidā saimniecisko darbību, attīstot un kombinējot lauku tūrismu, amatniecību, bioloģisko lauksaimniecību un citus virzienus.
8. Industriālās teritorijas izvietojamas, paredzot risinājumus nelabvēlīgas ietekmes uz dabas, ekoloģisko, ainavisko un rekreatīvo potenciālu.
9. Meliorācijas, zemes ielabošanas un erozijas mazināšanas pasākumi; augstvērtīgu lauksaimniecības zemju saglabāšana lauksaimnieciskai ražošanai.

6.4.3.3. Vadlīnijas lauksaimniecības un mežsaimniecības teritoriju plānošanai

Lauku telpas areāli ar mozaīkveida lauku-mežu struktūru kopumā aizņem lielas platības, veidojot novada lauku telpu fonu. Savukārt lauku areāli, kuros attīstīsies jaunā būvniecība un kas kļūs par mājokļu teritorijām pilsētu iedzīvotājiem, atradīsies galvenokārt to tuvumā, iespējams, ainaviski skaistās vietās. Tās ir potenciālas konfliktu teritorijas, kas var rasties

saistībā ar apbūvi (blīvums, veidols u.c.), ekoloģiskajiem apstākļiem, iedzīvotāju vajadzībām un attieksmi. Tādēļ teritoriju plānojumā šīm vietām pievēršama īpaša uzmanība, lai novērstu konfliktu rašanos vai arī piedāvātu veidu, kā tos atrisināt. Jā saglabā tradicionālā lauku vide ar dzīves un atpūtas vietas pamatelementiem – viensētām un viensētu grupām mozaīkveida ainavā.

Mežsaimnieciska darbība arī turpmāk notiks un attīstīsies meža areālos – lielajos vienlaidus valsts meža masīvos, kā arī mozaīkveida lauku telpu areālos, kur ir mazāki valsts mežu masīvi un privātie meži lauku saimniecībās. Atbilstīgi Latvijas mežu politikai, mežsaimniecība būs daudzfunkcionāla un mežu apsaimniekošana/ izmantošana nodrošinās to pastāvēšanas un attīstības ilgtspējību. Blakus tradicionālai mežsaimnieciskai darbībai (tās mērķi ir meža produktivitātes paaugstināšana, pievienotās vērtības radīšana, meža apsardzība un izmantošanas apstākļu nodrošināšana u.c.), mežs konkrētās teritoriālās situācijās tiks izmantots sabiedrības vajadzībām (piepilsētu meži, mežaparki īpaši aizsargājamo teritoriju struktūrā, pastaigu un atpūtas vietas, aktīvā tūrisma objekti, sēņu un ogu meži u.c.). Tas nozīmē, ka meža resursi jāizmanto, saglabājot un aizsargājot tā bioloģisko daudzveidību, meža ainavas ekoloģisko stabilitāti, kā arī vides kvalitāti. Stratēģiskā perspektīvā jāizmanto visi līdzekļi, lai saglabātu raksturīgo meža tipu struktūru un vietas, kur tie (meža tipi) pārstāvēti labākajā veidā (kā etaloni), kā arī nodrošinātu apstākļus meža floras, faunas un biotopu īpatnību un dažādības saglabāšanai. Tā kā mežs ir neatņemama ainavu vizuālās struktūras pazīme un attīstības resurss, turpmāk mežu apsaimniekošana plānojama arī ainavu līmenī.

6.4.4. Sadarbības teritorijas

Nolūkā aktivizēt teritorijas potenciālu, vai arī efektīvi atrisināt kopīgos problēmjaucējumus, Ogres novads turpinās jau bijušo Ogres, Ikšķiles, Lielvārdes un Ķeguma novadu pašvaldību uzsāktu sadarbību ar kaimiņu pašvaldībām uzņēmējdarbības, tehniskās un sociālās infrastruktūras attīstības, kā arī dabas aizsardzības jomās.

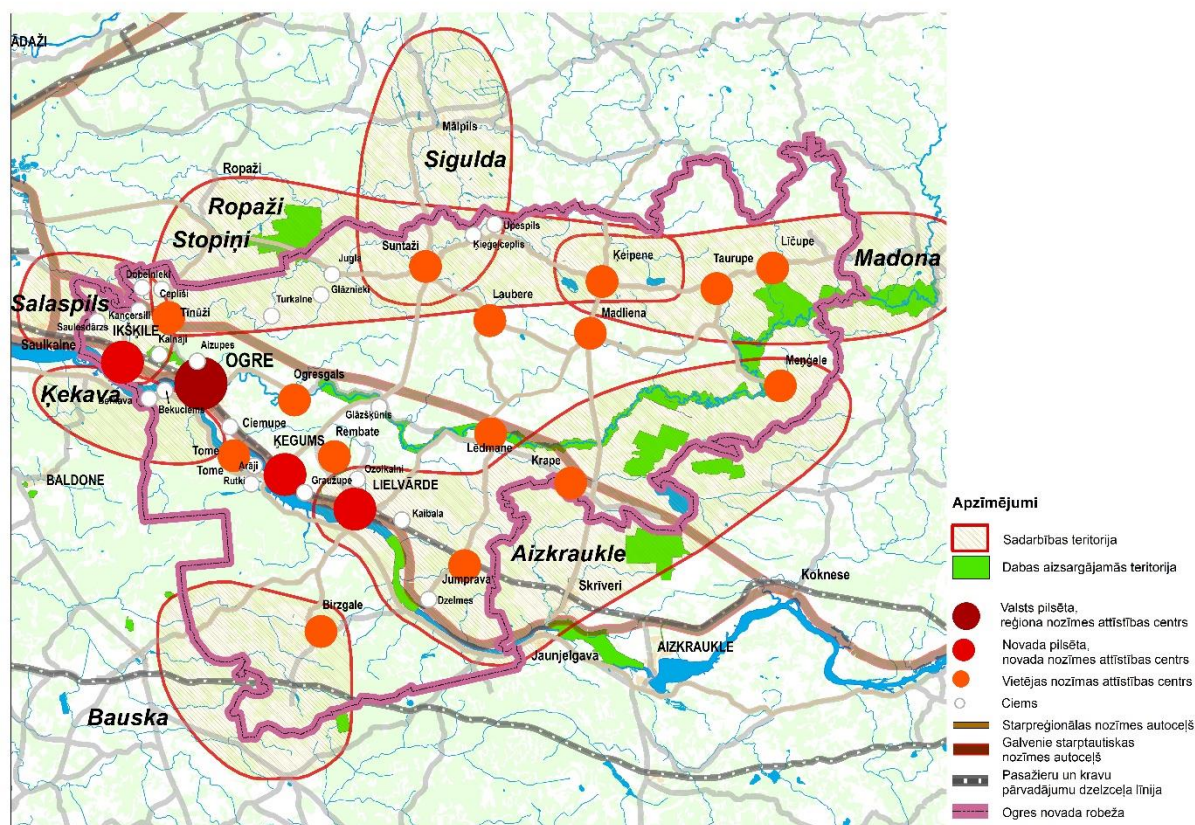
Sadarbība ar **Aizkraukles** novadu ir nepieciešama multimodālā transporta koridora attīstīšanā un Daugavas apsaimniekošanā, tai skaitā kultūrainavas un kultūrvēstures mantojuma izkopšanā un uzturēšanā.

Sadarbība ar **Ķekavas** novadu nepieciešama Daugavas krastu kopīgā apsaimniekošanā, vienota tūrisma pakalpojuma organizēšanā.

Sadarbība ar **Madonas** novadu ir aktuāla bijušā dzelzceļa Rīga – Ērgļi (Zaļais dzelzceļš) attīstībā, kā arī novada austrumu daļas teritoriju attīstīšanā un pakalpojumu pieejamības uzlabošanā šajā novada daļā. Kopīga ĪADT “Ogres ieleja” apsaimniekošana.

Sadarbība ar **Ropažu** novadu ir aktuāla ĪADT “Lielie Kangari” kopīga apsaimniekošana, bijušā dzelzceļa Rīga-Ērgļi (Zaļais dzelzceļš) attīstībā.

Sadarbība ar **Siguldas** novadu ir aktuāla Siguldas tūrisma vietu sasaistē ar tūrisma vietām Ogres novadā.



13.att. Ogres novada sadarbības teritorijas

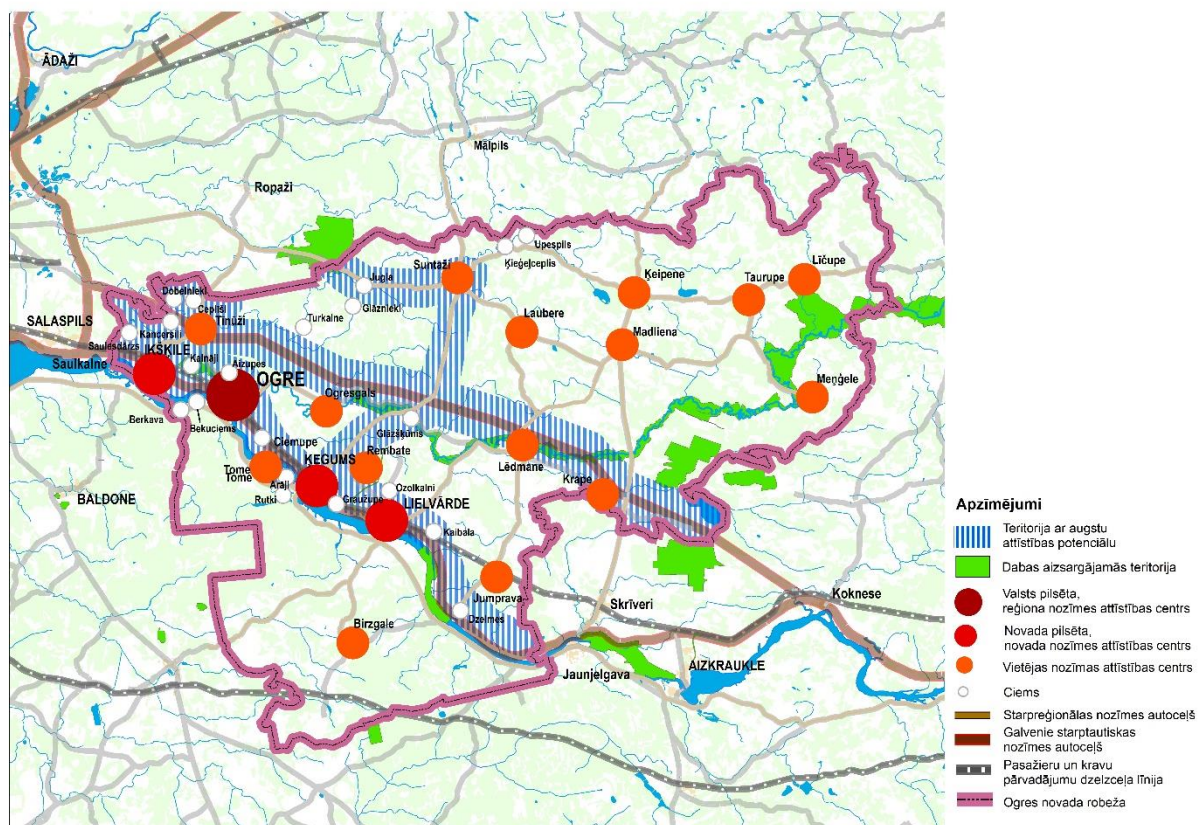
6.4.5. Prioritāri attīstāmās teritorijas

Prioritāri attīstāmu teritoriju statuss ir nosakāms teritorijām, kurās ir stratēģijas mērogiem atbilstošas, steidzami risināmas problēmas, teritorijas ar augstu attīstības potenciālu.

Šajās teritorijās prioritāri attīstāmās jomas – uzņēmējdarbība, tūrisma un atpūtas attīstība, kultūrvēsturiski nozīmīgu teritoriju attīstība. Šīs teritorijas ietver arī uz sabiedrības vajadzībām vērstu nozīmīgu teritoriju attīstību. Teritorijas ar augstu attīstības potenciālu rada pozitīvu efektu uz pieguļošajām teritorijām. Atbalstot šajās teritorijās esošo uzņēmumu attīstību un jaunu uzņēmumu radīšanu, vietējiem iedzīvotājiem būtu pieejami pakalpojumi un darba vietas pēc iespējas tuvāk dzīves vietai.

Teritorijās ar augstu attīstības potenciālu prioritāri atbalstāmas inovatīvu produktu, pakalpojumu un ražošanas un realizācijas metožu, kā arī produktu ar augstu pievienoto vērtību attīstība, kas sekmē uzņēmumu konkurētspēju un labi apmaksātu darba vietu nodrošināšanu. Izklaides un tūrisma mītņu attīstība un kvalitātes uzlabošana. Esošo uzņēmumu modernizācija konkurētspējas palielināšanai.

Teritorijas ar augstu attīstības potenciālu tiek noteiktas novada pilsētās, Tīnūžu pagasta teritorija, gar valsts reģionāliem autoceļiem A6, E22 jeb P80, P8 un P4 no Suntažiem uz Ropažu novada pusi. Teritorijām gar autoceļiem nav noteiktu robežu.



14.att. Ogres novada teritorijas ar augstu attīstības potenciālu

7. OGRES NOVADA ATTĪSTĪBAS SCENĀRIJI

Novada attīstības raksturs ir atkarīgs kā no ilgtermiņa mērķu vairāk vai mazāk pilnīgas īstenošanas, tā arī no ārējiem apstākļiem: blakus novadu un pilsētu attīstības un vispārējā sociālekonomiskā stāvokļa valstī. No šī viedokļa var identificēt sekojošus iespējamus galvenos attīstības scenārijus:

1. līdzsvarotas, diversificētas attīstības scenārijs. Atbilstoši vīzijai, katra novada daļa izmanto savas teritorijas īpatnības un vislabāk attīsta tieši sev raksturīgo potenciālu. Pārvaldība uzmanīgi seko vīzijā un stratēģiskajos mērķos ietvertā līdzsvara principa saglabāšanai visās tā izpausmēs. Infrastruktūras pieejamība un materiālās labklājības pieaugums kopā ar pašvaldības mērķtiecīgu stimulēšanas programmu veicina dzimstību. Ogre kā valsts pilsēta izmanto savas resursu piesaistes iespējas, novirzot tos visā teritorijā, attīstot satiksmes ceļu un nodrošinot iedzīvotājiem nepieciešamā pakalpojumu groza pieejamību arī attālākajos lauku pagastos. Attālākie lauku pagasti izmanto savu raksturīgo pievilcību un aktīvi piesaista attālināti strādājošos no Rīgas un citām teritorijām;

2. centra-perspektīvo nomaļu scenārijs, strauji attīstoties blakus teritoriju, pirmkārt, Rīgas ekonomikai. Ogres novada ekonomiskā attīstība neatpaliek, tomēr koncentrējas pārsvarā Rīgai un Ogres tuvākajās teritorijās. Pārējās teritorijas ekonomiski atpaliek, kaut sociālā infrastruktūra attīstās, pievilinot jaunus iedzīvotājus, kas ir priekšnosacījums ekonomiskajai attīstībai ilgtermiņā, bet plānošanas periodā vēl neizpaužas, jo viņi pārsvarā nestrādā Ogres novadā. Attālākajos pagastos turpinās pašreizējās, nelabvēlīgās tendences, kaut arī to temps mazinās;

3. tranzīta-rūpniecības scenārijs, strauji augot ražošanas un loģistikas uzņēmumiem, iedzīvotāju dzīvesvides kvalitāte netiek līdzī ekonomiskajai attīstībai, pasliktinās cilvēku piekļuves iespējas dabas pamatnes teritorijām. Novada Rīgai tuvākā daļa kļūst par lielpilsētas guļamvagonu un industriālo piedēkli. Pakalpojumu infrastruktūra ārpus lielākajiem centriem attīstās nepietiekami un neveicina jaunu iedzīvotāju piesaisti novadam;

4. centra-stagnācijas scenārijs. Visnevēlamākais attīstības modelis Ogres novadam. Ieguldījumi pārsvarā koncentrējas novada centrā. Ikšķīle un teritorijas ap dzelzceļu un autoceļu A6 funkcionē kā Rīgas guļamvagoni, bet pārējā teritorija pārvēršas par centru slikti saistītās nomalēs, kurās ir nepietiekams sociālo pakalpojumu klāsts un vāja infrastruktūra, un kuras iedzīvotāji pamazām pamet.

Ilgtspējīgas attīstības stratēģijas konsekventa īstenošana ir pirmā, visvēlamākā attīstības scenārija pamats.

8. OGRES NOVADA IAS ATBILSTĪBA UN PĒCTECĪBA

8.1. ATBILSTĪBA AUGSTĀK STĀVOŠIEM PLĀNOŠANAS DOKUMENTIEM

8.1.1. Stratēģija "Latvija-2030"

Stratēģija "Latvija-2030" [6] ir izstrādāta pēc kapitālu metodes. Katra kapitāla attīstības nostādnēs ir iespējams atrast konkrētus Stratēģijā paredzētos ilgtspējīgas attīstības elementus (skatīt 7.tabulā).

7.TABULA

Ogres novada IAS 2034 stratēģisko uzstādījumu atbilstība stratēģijai Latvija-2030

Kapitāls	Mērķi	Aktivitāte	Atbilstošie IP
Kultūras telpas attīstība	Kultūras telpas saglabāšana, mijiedarbība un bagātināšana	Piederības izjūtas Latvijas kultūras telpai stiprināšana	IP2
		Radošas sabiedrības veidošana	IP2
Ilgtermiņa ieguldījumi cilvēkkapitālā	Cilvēkkapitāla bāzes vērtība un produktivitāte	Nodarbinātības programmas darba-spēka līdzdalības palielināšanai	IP3
		Cilvēkkapitāla attīstība un produktivitātes kāpinājums	IP3
		Veselības un sociālo pakalpojumu kvalitāte un pieejamība	IP2
		Depopulācijas risku mazināšana	IP1, IP2, IP3, IP4
		Novecošanās un mājsaimniecību struktūras izmaiņu ietveršana sabiedrisko un soc. pakalpojumu politikā	IP2, IP3
	Iespēju vienlīdzība un vidusslāņa veidošanās	Kvalitatīvas izglītības un bērnu aprūpes pieejamība	IP1, IP2
		Resursu pieejamība	IP1
		Darba tirgus pieejamība un diskriminācijas mazināšana	IP2, IP3, IP4
		Īslaicīgās nabadzības amortizācija un nabadzības riska grupas	IP2
Paradigmas maiņa izglītībā	Kvalitatīva un pieejama izglītība mūža garumā	Izglītības pieejamība un pārmaiņas izglītības procesa organizācijā	IP2
		Skola kā sociālā tīklojuma centrs	IP1, IP2,
		Kontekstuāla izglītība un skolotāja profesijas maiņa	Valsts funkcija
		E-skola un informācijas tehnoloģiju izmantošana	IP1, IP2

⁶ Latvijas ilgtspējīgas attīstības stratēģija līdz 2030. gadam, (2010) VARAM, 2010.

Kapitāls	Mērķi	Aktivitāte	Atbilstošie IP
		Izglītošanās mūža garumā – no pirmsskolas līdz pieaugušo tālākizglītībai	IP2
Inovātīva un eko efektīva ekonomika	Masveida jaunrade un inovācija	Lietotāju virzīta inovācija	Valsts un privātsektora sadarbības funkcija
		Atvērtu inovāciju prakse	
		Inovātīva uzņēmējdarbība	
		Plaša jaunrades kultūra	
	Atjaunojama un droša enerģija	Enerģētiskā drošība un neatkarība	Valsts funkcija
		Atjaunojamo energoresursu izmantošana un inovācija	IP1, IP3
		Energoefektivitātes pasākumi	IP1
		Energoefektivitāte un videi draudzīga transporta politika	IP1, IP3
Daba kā nākotnes kapitāls	Dabas vērtību un pakalpojumu ilgtspējīga apsaimniekošana	Dabas kapitāla pārvaldība	IP1, IP3
		Tirgus instrumentu izveide	Valsts funkcija
		Dabas aktīvu kapitalizēšana	IP1
		Ilgspējīga dzīvesveida veicināšana	IP2
Telpiskās attīstības perspektīva	Sasniedzamības uzlabošana	Transporta infrastruktūras plānošana un sabiedriskais transports	IP1, IP3
		Transporta infrastruktūras attīstība	IP1, IP3
		Komunikāciju tīkla attīstība	IP3, IP4
	Apdzīvojums	Attīstības centru izaugsme	
		Pilsētu un lauku mijiedarbība	IP1, IP2, IP3, IP4
		Attīstības centru funkcionālais tīkls	
	Nacionālo interešu telpas	Lauku attīstības telpa	IP1, IP2, IP3, IP4
		Baltijas jūras piekraste	Nav aktuāli
		Rīgas metropoles areāls	IP1, IP2, IP3, IP4
		Austrumu pierobeža	Nav aktuāli
		Izcili dabas, ainavu un kultūrvēsturisko teritoriju areāli	IP1, IP4
	Inovātīva pārvaldība un sabiedrības līdzdalība	Sociālā kapitāla vērtības pieaugums	Sabiedrības līdzdalība politikas veidošanā
Pilsoniskā izglītība un sociālā integrācija			IP2, IP3, IP4
E-pārvaldība un sabiedriskā inovācija			IP4

8.1.2. Nacionālais attīstības plāns 2021.-2027.gadam

Pārresoru koordinācijas centra izstrādātais Latvijas Nacionālais attīstības plāns 2021.–2027. gadam [7]; turpmāk arī NAP-2027, ir apstiprināts 2020.gada 2.jūlijā ar Saeimas lēmumu Nr. 418/Lm13.

NAP-2027 vīzija satur četrus pamata punktus:

- 1. Vienlīdzīgas tiesības** aptver visu Latvijas iedzīvotāju pamattiesību īstenošanu caur valsts sniegtajiem pakalpojumiem;
- 2. Dzīves kvalitāte** raksturo vispārējo labklājības un ikviena Latvijas iedzīvotāja iespēju pieaugumu;
- 3. Zināšanu sabiedrība** ir kopīgs virziens pārmaiņām izglītībā un zinātnē, pilsoniskajā apziņā, mediju telpā un tautsaimniecībā;
- 4. Atbildīga Latvija** ir atbilde klimata un demogrāfisko tendenču apdraudējumam šodien un tālākā nākotnē;

Vīzijai ir arī plašāks skaidrojums. Dokumentā ir noteiktas vairākas prioritātes vīzijas īstenošanai un katrai šai prioritātei pakārtots attiecīgs stratēģiskais mērķis ar plašāku formulējumu (līdzīgi kā tas ir Stratēģijai). Jāatzīst, ka arī šajā dokumentā prioritātes aptver gandrīz visus valsts funkcionēšanas aspektus.

8.1.3. Vidzemes plānošanas reģiona teritorijas attīstības plānošanas dokumenti

Saskaņā ar Ministru kabineta 2021.gada 22.jūnija noteikumiem Nr.418 “Noteikumi par plānošanas reģionu teritorijām” [8], Ogres novads no 2021.gada 1.jūlija ietilpst Vidzemes plānošanas reģiona sastāvā.

Patlaban spēkā esošā **Vidzemes plānošanas reģiona attīstības stratēģija** līdz 2030.gadam [9] definē vienu ilgtspējīgas attīstības vispārējo mērķi, faktiski – virsmērķi:

“Sekmēt līdzsvarotu reģiona sociālo, ekonomisko un teritoriālo attīstību, īstenojot uz elastīgumu vērstu integrētu starpsektoru attīstības politiku, kas nodrošina reģiona ekonomisko un teritoriālo priekšrocību izmantošanu iedzīvotāju labklājības un drošumspējas palielināšanai.”

Tālāk ir definēti 3 stratēģiskie virzieni, kam katram ir 1 – 3 apakšmērķi:

1. Stratēģiskais virziens: CILVĒKS.
 - Uzlabot Vidzemes reģiona iedzīvotāju rīcībspējas un dzīves kvalitāti
2. Stratēģiskais virziens: EKONOMIKA.
 - Palielināt Vidzemes reģiona ekonomisko vērtību, uzlabojot uzņēmējdarbības vidi un palielinot ekonomisko ilgtspēju
3. Stratēģiskais virziens: TERITORIJA.
 - Uzlabot Vidzemes reģiona sasniedzamību, pieejamību un pievilcību.
 - Saglabāt un attīstīt Vidzemes savdabīgo kultūrtelpu.
 - Veidot ilgtspējīgu un labi funkcionējošu Vidzemes pilsētu tīklu, kas balstīts uz savstarpējās sadarbības un papildinātības principiem.

⁷ Latvijas nacionālais attīstības plāns 2021.–2027. gadam. Pārresoru koordinācijas centrs, Rīga, 2020.

⁸ Ministru kabineta 22.06.2021. noteikumi Nr. 418 “Noteikumi par plānošanas reģionu teritorijām”, 2.4.6.p.

⁹ Vidzemes plānošanas reģiona Ilgtspējīgas attīstības stratēģija 2030. VPR, 2015.

Stratēģijas stratēģiskajos formulējumos ir vairums no šeit minētajiem atslēgvārdiem.

Vīzija

Vidzeme ir talantīgus un darbīgus cilvēkus piesaistošs, labi savienots, iekšēji integrēts un drošs reģions, kas spēj elastīgi piemēroties izaicinājumiem, ir konkurētspējīgs un tiecas uz izcilību noteiktās reģiona viedās specializācijas jomās.

Vidzemes plānošanas reģiona **stratēģiskais mērķis** ir sekmēt līdzsvarotu reģiona sociālo, ekonomisko un teritoriālo attīstību, īstenojot uz elastīgumu vērstu integrētu starpsektoru attīstības politiku, kas nodrošina reģiona ekonomisko un teritoriālo priekšrocību izmantošanu iedzīvotāju labklājības un drošumspējas palielināšanai.

cilvēks: uzlabot Vidzemes reģiona iedzīvotāju rīcībspējas un dzīves kvalitāti.

ekonomika: palielināt Vidzemes reģiona ekonomisko vērtību, uzlabojot uzņēmējdarbības vidi un paaugstinot ekonomisko ilgtspēju.

teritorija: Uzlabot Vidzemes reģiona sasniedzamību, pieejamību un pievilcību; Saglabāt un attīstīt Vidzemes raksturīgo kultūrtelpu; Veidot ilgtspējīgu un labi funkcionējošu Vidzemes pilsētu tīklu, kas balstīts uz savstarpējās sadarbības un papildinātības principiem.

Horizontālie principi

sasniedzamība – tiks veiktas mērķtiecīgas darbības sasniedzamības risinājumu apzināšanā, izveidē un attīstīšanā;

pārvaldība – 2030. gadā reģionā ir ieviesti efektīvi un inovatīvi uz reģiona teritorijas specifiku vērsti publiskās pārvaldības risinājumi. Par ierastu praksi kļuvusi dažādu iesaistīto pušu un institūciju kopā aicināšana kopīgai darbībai;

viedā speciālizācija – Vidzeme īpaši koncentrēsies uz viedās specializācijas jomu attīstības veicināšanu, nodrošinot rīcību atbilstību visās prioritātēs.

Ekonomiskā speciālizācija

Reģiona tradicionālajās nozarēs tiek veicināta augstākas pievienotās vērtības produktu (t.sk. nišas produktu) ražošana un to virzība vietējā, ES un pasaules tirgos, īpaši augstas pievienotās vērtības koksnes izstrādājumu, veselīgas pārtikas un dzērienu, rekreācijas un ilgtspējīga tūrisma jomās. Ar esošo specializāciju saistītās jomās tiek attīstīta uzņēmējdarbība, t.sk. uz rehabilitācijas un veselības aprūpes pakalpojumiem, biomasas izmantošanu un viediem materiāliem, bioekonomiku. Zināšanu ekonomikas nozarēs tiek attīstītas jaunas uzņēmējdarbības jomas, īpaši informācijas un komunikāciju tehnoloģiju, kultūras un radošo industriju un attālinātā darba un pakalpojumu jomās. Notiek dažādu specializācijas jomu kopīga attīstība un starpindustriju sadarbība, piemēram, produkti un pakalpojumi tiek veidoti sasaistot ar IKT, kultūras un radošajām industrijām u.c.

Vidzemes plānošanas reģiona attīstība programma 2021.-2027.gadam patlaban atrodas izstrādes procesā un publiskajos avotos pieejama 1. redakcija. Izvērtējumā balstāties uz 1. redakciju, kas pēc publiskās apspriešanas var mainīties.

Vidzemes plānošanas reģions izvirza četrus **vidēja termiņa mērķus**:

1. saglabāt un gudri apsaimniekot dabas ekosistēmas un resursus;
2. uzlabot cilvēku dzīves kvalitāti;

3. veicināt tautsaimniecības attīstību un izaugsmi, pārveidojot saimniekošanas modeļus;

4. veicināt sadarbību un stipras organizācijas.

Ogres novada Attīstības stratēģijas stratēģiskajos formulējumos ir vairums no šeit minētajiem atslēgvārdiem.

8.1.4. Rīcības plāns Rīgas metropoles areāla attīstībai

Kaut gan Ogres novads ietilpst Vidzemes plānošanas reģionā, tas iekļaujas Rīgas metropoles areālā un tā dažādajās funkcionālajās telpās (7.att.).

Rīcības plāna Rīgas metropoles areāla attīstībai [4] mērķis ir panākt Rīgas metropoles areāla saskaņotu attīstību un tur notiekošo procesu koordinēšanu, izmantojot integrētu pieeju un kompleksus risinājumus, lai saskaņotu valsts, Rīgas pilsētas, Rīgas metropoles areālā ietilpstošo pašvaldību un iedzīvotāju intereses [4]. Ogres novada telpiskās attiecības ar Rīgas metropoles areālu ir izvērtētas 6.1.nodaļā. Gandrīz visi uzstādījumi, kas no tā izriet, ir atspoguļoti Stratēģijas stratēģiskajos uzstādījumos. Tiešā veidā nav paredzēta konkrētā transporta koncepta izmantošana funkcionālās ietekmes areālā, taču sabiedriskajam transportam Stratēģijā ir veltīta noteikta vērība un tas ir paredzams kā viens no iespējamajiem risinājumiem.

Dabas vide un enerģētika:

1. vides infrastruktūras koordinēta attīstība,
2. energoplānošana un pielāgošanās klimata pārmaiņām,
3. dabas resursu izmantošana rekreācijai,
4. aprites ekonomikas attīstība,
5. vides pārvaldības jautājumu risināšana.

Stratēģijā galvenā vērība pievērsta klimata pārmaiņu un dabas resursu izmantošanai rekreācijai aspektiem. Aprites ekonomikas elementi paredzami komunālās saimniecības attīstīšanā, galvenokārt, veidojot modernu atkritumu pārvaldības saimniecību. Pārējie elementi ir vairāk reģionālas dabas.

Reģionālā un starptautiskā konkurētspēja:

1. viedās attīstības teritoriju noteikšana un attīstības stimulēšana,
2. industriālo un ražošanas teritoriju izvietojums,
3. kompleksa reģionāla mēroga tūrisma piedāvājuma veidošana
4. starptautiski nozīmīgu sporta un kultūras dzīves notikumu veicināšana.

Stratēģijas stratēģiskajos uzstādījumos var saskatīt visu šo konkurētspējas aspektu attīstīšanu Ogres novadā.

8.1.5. Rīgas plānošanas reģiona ilgtspējīgas attīstības stratēģija

Ogres novads pēc 2021.gada ATR vairs neatrodas Rīgas plānošanas reģionā, taču tas nenozīmē, ka pazūd līdzšinējās saistes ar reģionu kā telpiski ģeogrāfisku vienību. Patlaban spēkā esošā Rīgas reģiona attīstības stratēģija [10] un programma [11] definē vienotu stratēģisko ietvaru, kas sastāv no trim **stratēģiskajiem mērķiem**:

1. Sociāli iekļaujoša kopdzīve labklājīgās kopienās;
2. Zināšanās balstīta “zaļa”, inovatīva un elastīga ekonomika;
3. Ekoloģiski tolerant dzīvesveids un vietas;

un sekojošām **prioritātēm**:

1. Vītāla dabiskā kustība un migrācija;
2. Kopienas un to pašpietiekamība;
3. Elastīga un izcila izglītība;
4. Globāli konkurētspējīgas nozares;
5. Kvalitatīva satiksme un loģistika;
6. Pašvaldības – attīstības virzītājas;
7. Ilgtspējīga dzīvesvide;
8. Vieda attīstība.

Ogres novada IAS stratēģiskajos formulējumos ir vairums no šeit minētajiem atslēgvārdiem. Diskutablas var būt ambīcijas uz globālo konkurētspēju un viedo attīstību, kas novada ietvaros drīzāk ir vēlamais virziens, taču pašvaldības rīcībā nav īpaši daudz instrumentu uzņēmējdarbības attīstībai tieši šādā virzienā. Viedo attīstību gan var sekmēt attiecīgu izglītības programmu ieviešana (tas arī tiek plānots), taču globālā konkurētspēja jau ir vairāk atkarīga no valsts kopējās uzņēmējdarbības politikas un paša uzņēmuma vadības un attīstības potenciāla.

8.2. PĒCTECĪBA OGRES NOVADA ATTĪSTĪBAS PLĀNOŠANĀ

Nodaļā atspoguļoti ATR rezultātā apvienoto novadu ilgtermiņa teritorijas attīstības plānošanas dokumenti, pieņemot, ka to vidēja termiņa plānošanas dokumenti ar ilgtermiņa dokumentiem ir saskaņoti un pēctecības princips tajos ir ievērots.

8.2.1. Ogres novada Ilgtspējīgas attīstības stratēģija 2013.-2037.gadam

Dokuments nosaka pašvaldības vīziju, stratēģiskos mērķus un ekonomisko profilu. Jaunajā novada vīzijā ir saglabāta virkne elementu, ko satur iepriekšējā Ogres novada vīzija [12] – tas attiecas galvenokārt uz novada attīstības līdzsvara, harmonijas principu un dabas vērtībām novadā. Tajā arī atspoguļojas arī 2013.gadā notikušās novada iedzīvotāju aptaujas rezultātā izvēlētajā devīzē „Cilvēka un dabas harmonija”.

Stratēģija nosaka sekojošus stratēģiskos mērķus, kuri ir formulēti drīzāk, kā rīcības:

1. veicināt Ogres novada ekonomisko izaugsmi un uzņēmumu konkurētspējas paaugstināšanos;

¹⁰ Rīgas plānošanas reģiona Ilgtspējīgas attīstības stratēģija 2014.-2030.gadam

¹¹ Rīgas plānošanas reģiona Attīstības programma 2014.-2020.gadam. Rīgas plānošanas reģions, 2015.

¹² Ogres novada ilgtspējīgas attīstības stratēģija 2013.–2030.gadam. Ogres novada pašvaldības dome, 2013.

2. attīstīt novada cilvēkresursu potenciālu;
3. nodrošināt vidi saudzējošu, augstu dzīves kvalitāti.

Jebkurš aspekts, kas iekļauts Stratēģijā, saskan arī ar šiem attīstības mērķiem.

Caurlūkojot rīcības virzienus, ekonomiskajā profilā ir ieraugāmas divas no Stratēģijā minētajām jaunattīstāmajām nozarēm, kur pašvaldība var sniegt nozīmīgu atbalstu: aktīvais tūrisms un rehabilitācijas pakalpojumi. Satiksmes infrastruktūras attīstīšana sekmēs arī trešo, minēto jomu: kravu loģistikas un glabāšanas pakalpojumu attīstību.

Nākamajam teritorijas telpiskajam plānojumam ir izvirzīts uzdevums paredzēt vietas rezervēšanu un telpiskās infrastruktūras attīstību, lai šādas zonas varētu veidoties arī pagastu teritorijās un tiktu nodrošinātas ar uzņēmējiem nepieciešamo infrastruktūru. Tas ir nepieciešams divu problēmsituāciju risināšanai:

1. pagastu teritoriju attīstīšanai, iespējami vislielākā mērā ievērojot augšminēto attīstības līdzsvara principu,
2. gadījumam, ja tiek izsmelta Ogres pilsētas teritorijā esošo ražošanas teritoriju kapacitāte (rezervju jaunu ražošanas teritoriju izveidei pilsētā praktiski nav).

8.2.2. Ikšķiles novada Ilgtermiņa attīstības stratēģija 2011-2030

Stratēģijas¹³ uzstādījumus ievada vīzija par Ikšķiles novadu 2030.gadā:

Saliedēta iedzīvotāju kopiena, kas atbildīgi piedalās lēmumu pieņemšanā par publiskās ārtelpas un kultūrvides veidošanu, veido kopējas tradīcijas un videi draudzīgā veidā apsaimnieko savu īpašumu, tādējādi nodrošinot esošām un nākamām paaudzēm augstu vides kvalitāti. Ikšķiles novads ir kļuvis par ekskluzīvu vietu dzīvei netālu no galvaspilsētas Rīgas un piedāvā aktīvās atpūtas iespējas iedzīvotājiem un novada viesiem. Rūpējoties par dzīves vides kvalitāti, pašvaldība uztur un pilnveido esošo publisko infrastruktūru visā novadā, kā arī nodrošina pašvaldības pakalpojumu kvalitāti un plašāku pieejamību.

Stratēģiskie mērķi nav noteikti, taču to vietā ir ilgtermiņa prioritātes IP.

IP1: Iedzīvotāju labklājība: ietver pasākumu kopumu, kas vērsts uz iedzīvotāju labklājības un nodarbinātības veicināšanu, kā arī novada darba un dzīves telpas konkurētspējas stiprināšanu. Tie paredz:

1. sekmēt jaunu darba vietu radīšanu pēc iespējas tuvāk dzīvesvietai;
2. uzlabot novada pieejamību un sasniedzamību;
3. rūpēties par iedzīvotāju dzīves vides kvalitāti.

IP2: Stipra kopiena labi pārvaldītā novadā: ietver pasākumu kopumu, kas vērsts uz efektīvu pārvaldes veidošanu un kopienas identitātes un sabiedrības aktivitātes veicināšanu. Tie paredz:

1. iniciēt un atbalstīt kopienas attīstību stiprinošus pasākumus;
2. stiprināt novada identitāti un atpazīstamību;
3. iesaistīt kopienas novada pārvaldības lēmumu pieņemšanas procesos;
4. veicināt sadarbību ar sociālajiem partneriem un sabiedrības interešu grupām;
5. paaugstināt pašvaldības darbinieku kvalifikāciju;

¹³ Ikšķiles novada Ilgtermiņa attīstības stratēģija 2011 – 2030, Ikšķiles novada pašvaldības dome, 2011.

6. uzlabot pašvaldības darbības efektivitāti;
7. veidot ilgtermiņa attīstības un investīciju budžeta plānošanas sistēmu.

IP3: Novada ilgtspējīga attīstība: ietver pasākumu kopumu, kas vērsts uz cilvēkkapitāla attīstību un izaugsmi, kā arī efektīvu novada resursu izmantošanu attīstībai.

Tie paredz:

1. attīstīt aktīvās atpūtas un sporta infrastruktūru un pakalpojumus;
2. saglabāt, uzturēt un pilnveidot esošo izglītības infrastruktūru un pakalpojumus;
3. uzlabot kultūras un radošuma attīstības infrastruktūru un pakalpojumus;
4. veicināt iedzīvotāju dzīves telpas kvalitātes pieaugumu un rosināt iedzīvotājus uzturēt un attīstīt energoefektīvus un videi draudzīgus mājokļus;
5. atbalstīt svarīgāko veselības aprūpes pakalpojumu attīstību pēc iespējas tuvāk dzīves vietai;
6. veidot sociālās aprūpes pakalpojumu grozu sadarbībā ar kaimiņu teritorijām;
7. veicināt vides aizsardzību un dabas resursu ilgtspējīgu izmantošanu;
8. attīstīt investīciju un darbības izmaksu ziņā efektīvu komunālo saimniecību un tās sniegtos pakalpojumus.

Vairums minēto pārvaldības aspektu atspoguļojas Stratēģijas ilgtermiņa mērķos vai rīcības virzienos. Atsevišķi uzstādījumi gan tiek pārņemti ierobežoti, piemēram, jaunu darba vietu radīšana pēc iespējas tuvāk dzīvesvietai. Laikā kopš Iksķiles IAS pieņemšanas ir būtiski mainījusies virkne apstākļu, kas ir radījusi apjomīgu attālinātā darba ienākšanu ikdienā. Rezultātā daudzu profesiju strādājošie vairs nav telpiski cieši piesaistīti savai darbavietai. Vairāki apakšpunkti pārvaldības sadaļā (piem., par darbinieku kvalifikāciju vai budžeta plānošanu) tiek pieņemti kā pašsaprotami labā pārvaldībā.

8.2.3. Ķeguma novada ilgtspējīgas attīstības stratēģija 2013.–2037.gadam

Dokumentā [14] nav vīzijas, taču ir ilgtermiņa attīstības redzējums Ķeguma novada veiksmes formulas veidā: “Stabila attīstība labākai dzīvei. Ķeguma novada attīstību nodrošina novada iedzīvotāju spējas, ambīcijas un apņēmīga rīcība, bet stabilitāti – pārdomāti lēmumi un saimnieciskās darbības daudzveidība.”

IM1. Attīstīta uzņēmējdarbība

Sasniedzot šo mērķi, Ķeguma novadā tiks nodrošinātas labi apmaksātas darba vietas novada iedzīvotājiem un radītas iespējas strādāt arī citu novadu iedzīvotājiem. Mērķa sasniegšanai novada attīstībā ir jāievēro šādas prioritātes (vērtējam darbu tajās):

1. Plānoti un kvalitatīvi pašvaldības pakalpojumi un atbalsta pasākumi uzņēmējiem un investoriem.
2. Racionāla un kvalitatīva infrastruktūra uzņēmējdarbības veikšanai.
3. Vietējo uzņēmējdarbību veicinoša izglītība.

IM2. Kvalitatīva sociālā un komunālā infrastruktūra

Sasniedzot šo mērķi, Ķeguma novada iedzīvotājiem tiks sniegti kvalitatīvi pašvaldības sociālie un komunālie pakalpojumi. Mērķa sasniegšanai novada attīstībā ir jāievēro šādas prioritātes:

1. Efektīva pārvaldība

¹⁴ Ķeguma novada ilgtspējīgas attīstības stratēģija 2013.–2037.gadam. Ķeguma novada pašvaldības dome, 2013.

2. Daudzpusīga izglītība
3. Pieejama veselības aprūpe un sociālie pakalpojumi
4. Kvalitatīva transporta infrastruktūra
5. Kvalitatīva dzīves vide

Formulējumi ir ļoti vispārīgi; var apgalvot, ka Stratēģijas uzstādījumi katru no tiem atspoguļo vairāki aspekti un, rīcības virzienu līmenī, ievērojami konkrētāk.

8.2.4. Lielvārdes novada ilgtspējīgas attīstības stratēģija 2013. -2030. gadam

Stratēģijā ^[15] ir definēta vīzija un ilgtermiņa prioritātes (bet nav ilgtermiņa mērķu).

Lielvārdes novada vīzija saka, ka 2030.gadā “...novads ir moderna pilsētlauku vide, kura ir pievilcīga dzīvošanai, darbam, atpūtai un tūrismam. Novada pārdomātas, ilgtspējīgas plānošanas un attīstības rezultātā, tiks saglabātas esošās lauksaimniecības teritorijas, nodrošināta droša, zaļa un sakopta dzīves vide, kā arī attīstītas uzņēmējiem pievilcīgas rūpnieciskās zonas. Apvienojumā ar kvalitatīvu izglītības un kultūras pakalpojumu piedāvājumu novadā nodrošinās radošas un daudzpusīgas iespējas, konkurētspējīgas darbavietas, veicinās iedzīvotāju labklājību, sekmēs novada atpazīstamību nacionālā un starptautiskā līmenī.”

Ilgtermiņa prioritātes (ar **treknu**) formulētas ļoti vispārīgi, taču tām pievienoti paskaidrojumi, daļēji skaidrojoši arī to, kādiem rīcības virzieniem būtu jāietilpst šajās prioritātēs.

IP 1: Izglītota, civilizēta, kulturāla, sabiedriski aktīva, sociāli nodrošināta, ģimeniska, uz pozitīvām pārmaiņām orientēta sabiedrība. Ņemot vērā sociālekonomisko procesu norisi valstī, liela nozīme ir jāpievērš cilvēkkapitāla izaugsmei un tā saglabāšanai. Līdz ar to Lielvārdes novadā par ilgtermiņa prioritāti definēta izglītotas un sociāli nodrošinātas sabiedrības attīstība, kas aktīvi līdzdarbojas novada attīstības procesos un veido dzīves telpu esošajām un nākamajām paaudzēm. Izglītota, sabiedriski aktīva, sociāli nodrošināta un ģimeniska sabiedrība ir pamats pievilcīgai, saistošai dzīves videi, kurā cilvēki spēj veiksmīgi realizēt savu potenciālu. Paredzams, ka šāda dzīves vide veicinās arī iedzīvotāju skaita pieaugumu, līdz ar to palielinot uzņēmējdarbības un citu aktivitāšu intensitāti un novada tautsaimniecības izaugsmi.

IP 2: Moderna pilsētlauku vide ar kvalitatīvu un ilgtspējīgu dzīves un atpūtas telpu. Dzīves un atpūtas telpas kvalitāti nosaka sakārtota infrastruktūra un augsta dabas vides kvalitāte. Līdz ar to novads kā ilgtermiņa prioritāti ir definējis dzīves un atpūtas telpas sakārtošanu, tādējādi veicinot arī tūrisma attīstību un novada tēla popularizēšanu. Augsta infrastruktūras kvalitāte padara, novadu pievilcīgai dzīvošanai, saimnieciskajām un kultūras aktivitātēm. Savukārt saglabāta dabas vide un izkopta kultūrainava, padara novadu pievilcīgu gan dzīvošanai, gan tūrismam.

IP 3: Attīstīta zaļās ekonomikas, uzņēmējdarbības un nodarbinātības telpa. Lai veicinātu novada tautsaimniecības izaugsmi, novads par ilgtermiņa prioritāti ir definējis uzņēmējdarbības vides sakārtošanu un uzņēmējdarbības attīstību, kas nodrošinās iedzīvotāju nodarbinātību, kā arī paaugstinās iedzīvotāju labklājības līmeni. Veiksmīgi attīstoties darba

¹⁵ Lielvārdes novada ilgtspējīgas attīstības stratēģija 2013.–2030. gadam. Lielvārdes novada pašvaldības dome, 2013.

telpai, Lielvārdes novadā saglabāsies un attīstīsies jau esošie uzņēmumi un veidosies jauni. Rezultātā novadā pieaugs nodarbinātība, palielināsies iedzīvotāju un pašvaldības ieņēmumi.

Minētie formulējumi nesniedz skaidru priekšstatu par to, kā novads varētu sasniegt savus attīstības mērķus (faktiski, nav pašu mērķu; tie ir definēti tikai vidējam termiņam [¹⁶]), taču minētie uzstādījumi noteikti nav pretrunā ar Stratēģijā iekļautajiem.

¹⁶ Lielvārdes novada attīstības programma 2019.-2025.gadam. Lielvārdes novada pašvaldības dome; 2019.

9. OGRES, LIELVĀRDES, IKŠKILES UN ĶEGUMA NOVADA ATTĪSTĪBAS PROGRAMMU ĪSTENOŠANAS PRAKSES IZVĒRTĒJUMS

Šai nodaļā izvērtēta agrāko Ikšķiles, Lielvārdes, Ogres un Ķeguma novada teritorijas attīstības plānošanas dokumentu īstenošanas prakse, vadoties no attīstības un rezultatīvajiem rādītājiem, kā tie atspoguļoti pašu novadu izstrādātajos uzraudzības ziņojumos.

Ikšķiles novada attīstības programma 2019. - 2025.gadam¹⁷

Teritorijas attīstības pamatrādītāji

Ikšķiles novads ir noteicis 16 teritorijas attīstības rādītājus. Tikai divi no tiem ir attīstījušies nelabvēlīgā virzienā – cieši savā starpā saistītie bezdarba līmenis un reģistrēto bezdarbnieku skaits. Vienlaikus jāievēro, ka bezdarba līmenis joprojām atrodas ekonomiski pamatotā bezdarba robežās, kas ir 3 – 5% darbaspējīgo iedzīvotāju skaita. Par 3 rādītājiem norādīts, ka nav bijuši dati. Demogrāfiskās slodzes rādītāji, kādi tie ir noteikti, nav viennozīmīgi interpretējami kā pozitīvi vai negatīvi. Taču visi pārējie rādītāji ir attīstījušies saskaņā ar vēlamu tendenci un var apgalvot, ka novada stratēģiskā attīstība ir noritējusi sekmīgi.

Prioritāšu īstenošanas sekmju rezultātīvie (darbības) rādītāji

VTP1 Infrastruktūras attīstība kvalitatīvas dzīves un uzņēmējdarbības vides veidošanai un efektīva resursu plānošana un izmantošana

Uzņēmējdarbības sekmes (5 rādītāji) nav tikušas vērtētas *Covid-19* ierobežojumu dēļ, jo nav salīdzināma situācija bāzes un analīzes gadā.

Transporta un komunālā infrastruktūras attīstība ir notikusi tuvu atbilstoši plānotajam, jo no 9 rādītājiem 2, pretēji noteiktajam, nav pieauguši (saglabājušies bāzes gada līmenī), bet pārējie 7 attīstījušies vēlamajā virzienā.

VTP2 Publisko pakalpojumu pieejamības nodrošināšana

Izglītības attīstību raksturo 22 rādītāji. Pirmsskolas izglītības 8 rādītāji ir pieauguši, kaut gan daļai no tiem bija piesardzīgi paredzēta noturēšanās bāzes gada līmenī. Tātad attīstība bijusi visai sekmīga. Līdzīgi vērtējama arī vispārējās izglītības attīstība (5 parametri). Tiesa, atsevišķu rādītāju rezultāti ir kļuvuši nedaudz sliktāki vai pat vispār nav vērtēti *Covid-19* krīzes ietekmju dēļ; to nevar attiecināt uz kopējo attīstību vidējā termiņā. Tas attiecas arī interešu un profesionālās ievirzes izglītības attīstību (9 rādītāji). Vienam rādītājam nav iegūti dati. Kopumā, pat ievērojot krīzes iespaidu, stāvokli izglītības jomā var vērtēt kā vismaz stabili.

Sportu un aktīvo atpūtu raksturo 4 rādītāji. Tikai viens no tiem ir vērtēts (nepieaug), bet pārējie nav vērtēti, atsaucoties uz *Covid-19* krīzi.

Kultūru un tās dzīvi raksturo 6 rādītāji. Neraugoties uz *Covid-19* krīzes iespaidu, 3 no tiem ir pieauguši atbilstoši gaidītajam, bet 3 nav vērtēti.

Veselības aprūpe un veselības veicināšana, sociālie pakalpojumi atspoguļoti 7 rādītājos. Par trim rādītājiem nav datu, viens (veselības centra sniegto pakalpojumu skaits) pasliktinājies, bet pārējie attīstījušies vēlamajā virzienā.

¹⁷ Ikšķiles novada attīstības programma 2019. - 2025.gadam. Uzraudzības ziņojums par 2020.gadu.

Drošību un sabiedrisko kārtību (3 rādītāji) Covid-19 ir ietekmējis ļoti negatīvi; visi saistītie rādītāji ir pasliktinājušies.

Kopumā VTP2 īstenošanu var raksturot kā Covid-19 krīzes iespaidotu, taču vidējā termiņā kā potenciāli sekmīgu.

VTP3 Efektīva publiskās pārvaldības nodrošināšana un kopienu aktivitātes

Pārvaldības un kopienu attīstību raksturo 5 rādītāji. Arī šeit vērojama Covid-19 krīzes ietekme, taču divi rādītāji tomēr ir attīstījušies vēlamajā virzienā. Divu citu rādītāju (vasaras nometnes un jauniešu iniciatīvas) gaita nav guvusi attīstību – acīmredzot, arī Covid-19 dēļ.

Kopumā novada vidēja termiņa attīstības prakse ir bijusi sekmīga pat ievērojot Covid-19 iespaidu un ar ļoti labu perspektīvu vidējā termiņā.

Lielvārdes novada attīstības programma 2019.-2025.gadam¹⁸

Teritorijas attīstības pamatrādītāji

Stratēģiskā griezumā Lielvārdes novada attīstība kopš bāzes gada nav bijusi vērtējama kā sekmīga: 7 rādītājiem no 8 attīstības tendence ir bijusi pretēja plānotajai. Vienam rādītājam vērtība ir pieaugusi (paredzēts, ka tā saglabāsies bāzes gada līmenī), taču konkrētajam parametram (apdzīvotības vidējam blīvumam) nav viennozīmīgas interpretācijas, raugoties no attīstības un tās ilgtermiņa viedokļa.

Vidējā termiņa prioritāšu īstenošanas sekmju rezultatīvie rādītāji

VTP1 Radoša un zinoša sabiedrība

Prioritātes īstenošanas prakses kopējo rezultātu vērtējums iedzīvotāju skatījumā ir diezgan augsts, taču, pretēji Uzraudzības ziņojumā apgalvotajam, nav iespējams novērtēt rādītāja attīstības tendenci, jo iztrūkst bāzes vērtības un jebkādu starpvērtību.

Izglītojamo skaita izmaiņas kā parametrs tikai daļēji atspoguļo pirmsskolas un vispārējās izglītības sekmes. Vadoties no, šiem rādītājiem, šīs sekmes ir ne sevišķi labas, jo pirmsskolā pusei, bet vispārējā izglītībā 4 iestādēs no 5 izglītojamo skaits ir samazinājies. Vienlaikus ļoti sekmīga ir bijusi interešu (profesionālās ievirzes) izglītības iestāžu attīstība.

Kultūras jomas attīstība ir pilnīgi neapmierinoša. Tikai viens no 8 parametriem ir attīstījies vēlamajā virzienā; novērojams iedzīvotāju apmierinātības samazinājums, kaut arī neliels.

Pozitīvi vērtējama sociālās sfēras attīstība: 3 no 5 parametriem ir attīstījušies vēlamajā virzienā, bet atlikušie 2 nav interpretējami viennozīmīgi. Sociālo pakalpojumu un palīdzību saņēmušo skaits var pieaugt, ja ir iespējams sniegt šo palīdzību plašākam klientu lokam.

VTP2 Modernas dzīves un darba vide

No 14 rādītājiem tikai 3 ir uzrādījuši nelabvēlīgu attīstības gaitu, tālab šīs prioritātes īstenošana vērtējama kā ļoti sekmīga. Turklāt divi no nelabvēlīgās gaitas rādītājiem (muzeju apmeklētība) drīzāk ir attiecināmi uz kultūras sfēru. Vienā gadījumā novērotā samazināšanās faktiski saistīta ar izejdatu precizēšanu.

¹⁸ Lielvārdes novada attīstības programmas 2019.-2025.gadam. Uzraudzības ziņojums par 2019. un 2020.gadu.

VTP3 Attīstīta uzņēmējdarbības un nodarbinātības telpa

Šajā jomā novērojama ļoti laba rādītāju atbilstība vēlamajām tendencēm. Uzlabojušies ir 3 rādītāji no 4. Turklāt atlikušais rādītājs – bezdarbs – drīzāk ir attīstīties vēlamajā virzienā, jo ekonomiski “veselīgs” bezdarba rādītājs tiek vērtēts esam 3-5% robežās, bet sasniegtā vērtība ir 3,6%. Kā objektīvāks lielums iesakāms ilgstošo bezdarbu raksturojošs rādītājs, kam būtu jābūt pēc iespējas zemākam.

Kopumā sekmīgi vērtējams darbs 2. un 3. prioritātes ietvaros, taču 1.prioritātes sasniegumi, pretēji pašvaldības sniegtajā AP tematiskajā novērtējumā apgalvotā, ir vērtējami kritiski.

Ogres novada attīstības programma 2014. -2020.gadam¹⁹

Teritorijas attīstības pamatrādītāji

Ogres novadā bija noteikti 10 attīstības pamatrādītāji, 3 no tiem ir uzlabojušies atbilstoši vēlamajai tendencei: dabiskā un mehāniskā kustība, IIN ieņēmumi uz 1 iedzīvotāju, bezdarba līmenis. Demogrāfiskā slodze attīstījusies pretēji tendencei, kas minēta kā vēlama, taču vienu pašu šo rādītāju nevar viennozīmīgi interpretēt. Par vienu rādītāju nav iegūti dati. Kopumā var apgalvot, ka Ogres novada stratēģiskā attīstības virzība ir bijusi apmierinoša.

Prioritāšu īstenošanas sekmju rezultatīvie rādītāji

Ilgtermiņa prioritātēm kopumā nav noteikti nekādi rādītāji, taču tās sadalītas pa vidēja termiņa prioritātēm, kam noteikti katrai savi darbības rādītāji.

1. ilgtermiņa prioritāte - Veselīga un sociāli atbalstīta sabiedrība

4 vidēja termiņa prioritātēs kopā ir 12 rādītāji. 6 no šiem rādītājiem ir ar skaidri pozitīvu, apsteidzošu tendenci, bet vēl 3 atrodas mērķa vērtībā noteiktajā līmenī. Nav izveidoti paredzētie jaunie sociālie pakalpojumi, pieaudzis sociālās palīdzības saņēmēju skaits (nav viennozīmīgi vērtējams parametrs) un vāju rādījumu uzrāda pašvaldības organizētajos veselīga dzīves veida popularizēšanas pasākumos iesaistīto iedzīvotāju skaits, kas ir krities pat, salīdzinot ar bāzes vērtību. Tas liecina, ka atsevišķās jomās attīstība nav bijusi vērtējama kā apmierinoša, bet kopumā tāda tomēr ir.

2. ilgtermiņa prioritāte - Daudzveidīga un inovatīva ekonomika

4 vidēja termiņa prioritātēs kopā ir 16 rādītāji. 8 rādītājiem mērķa vērtība nav sasniegta, tomēr vairumā gadījumu atpalcība no tām ir neliela. 3 gadījumos nav bijuši pieejamo dati par 2020.gadu, taču rādītāji pārsnieguši mērķa vērtību jau iepriekš. Vienā gadījumā datu nav vispār. Viens rādītājs (derīgo izrakteņu ieguve) nav viennozīmīgi interpretējams un tam mērķa vērtība nemaz nav noteikta. Pārējie rādītāji attīstījusies atbilstoši mērķiem noteiktajam. Attīstības prakse šai prioritātē vērtējama kā ierobežoti apmierinoša.

3. ilgtermiņa prioritāte - Vidi saudzējoša infrastruktūra

3 vidēja termiņa prioritātēs kopā ir 16 rādītāji. Divos gadījumos, kas abi attiecas uz iedzīvotāju viedokli/līdzdalību, nav datu, bet vienā gadījumā (kapitālieguldījumiem izmantotie finanšu līdzekļi komunālajā jomā) nav noteikta mērķa vērtība, taču redzams rādītāja pieaugums.

¹⁹ Ogres novada attīstības programmas 2014. -2020.gadam 2020.gada īstenošanas pārskats.

6 rādītāji ievērojami atpaliek no mērķa vērtībās noteiktā. Pārējos gadījumos konstatējama laba vai pat apsteidzoša virzība uz noteikto mērķa vērtību. Attīstības prakse šai prioritātē vērtējama kā ierobežoti apmierinoša.

4. ilgtermiņa prioritāte – Konkurētspējīga izglītība un sports

3 vidēja termiņa prioritātēs kopā ir 13 rādītāji. Tikai 3 no tiem atbilst mērķa vērtībās noteiktajam, bet piecos ir novērojama būtiska atpalcība no noteiktā. Pārējos rādītājos atpalcība ir neliela un nav vērtējama kā būtiska, ar ievērojamu ietekmi. Īpaši kritiski vērtējama attīstība 2. vidēja termiņa prioritātē - Mūsdienīgu prasībām atbilstoša izglītības un sporta infrastruktūra, kur no 10 plānotajiem energoefektivitātes projektiem īstenoti vien 3. Šai prioritātē attīstība, neraugoties uz zināmām sekmēm atsevišķās jomās, kopumā nav bijusi apmierinoša.

5. ilgtermiņa prioritāte - Kvalitatīva un pieejama kultūrvidē

4 vidēja termiņa prioritātēs kopā ir 8 rādītāji. Vismaz 2 no tiem ir šķietami ļoti neapmierinoši, taču šeit skaidri redzams Covid-19 krīzes iespaids, jo tie saistīti ar pasākumiem un to norisi, kas krīzes laikā bija ierobežota vai pat nepieļauta vispār. Gandrīz visos pārējos rādītājos novērojama stabilitāte, kas paredzēta mērķa vērtībās, vai arī atbilstošs pieaugums. Kultūrvides jomā ir vērojama stabila attīstība, kas labi atbilst attīstības mērķiem; atsevišķās jomās ir novērojams Covid-19 krīzes iespaids.

6. ilgtermiņa prioritāte - Atbildīga dabas apsaimniekošana

4 vidēja termiņa prioritātēs kopā ir 5 rezultatīvie rādītāji. 3 no tiem uzrāda būtisku atpalcību no attīstības mērķiem, un tikai divos sasniegtais ir apmierinošs (dalīti savāktais atkritumu daudzums un informatīvi izglītojošu pasākumu skaits). Attīstības prakse šai prioritātē vērtējama kā neapmierinoša, jo vairākās pozīcijās attīstība bijusi ļoti vāja vai pat vispār nekas rezultatīvs nav ticis izdarīts (vides vadības sistēma pašvaldībā nav ieviesta).

7. ilgtermiņa prioritāte - Efektīva un moderna pārvalde

3 vidēja termiņa prioritātēs kopā ir 10 rezultatīvie rādītāji. Par vienu rādītāju (iedzīvotāju apmierinātība ar administrācijas darbu) nav datu, bet viens (aktivitāte pašvaldību vēlēšanās) dotajam laikposmam nebija aktuāls. Vienam rādītājam nav noteikta mērķa vērtība, bet tā attīstības tendence vērtējama pozitīvi (pašvaldības darbinieku skaits samazinās). 3 rādītāji ir ievērojami sliktāki, nekā paredzēts mērķa vērtībās, bet 3 no mērķa vērtībām atpaliek nenozīmīgi. Vienā gadījumā gan novērojama nedaudz nelabvēlīga tendence (aug pašvaldības administratīvie izdevumi uz vienu iedzīvotāju). Pārējos gadījumos notiek virzība, kas atbilst mērķa vērtībās paredzētajam vai pat ir labāk par tām. Attīstības prakse šai prioritātē vērtējama kā ierobežoti apmierinoša.

Ķeguma novada attīstības programma 2013.-2021.gadam²⁰

Teritorijas attīstības pamatrādītāji

Ķeguma novadā ir noteikti 7 attīstības stratēģiskie pamatrādītāji. 2 no tiem ir attīstījušies vēlamajā virzienā, viens ir palicis stabils, bet atlikušo virzība atšķiras no vēlamā virziena. Tiesa gan, vienu no tiem, kopš 2017.gada stabili zemo bezdarba līmeni 2020.gadā ir ietekmējusi

²⁰ Uzraudzības ziņojums par Ķeguma novada attīstības programmas 2013.-2021.gadam īstenošanu 2015. - 2019.

Covid -19 krīze. Tai pat laikā tas joprojām atrodas ekonomiski pamatotā 3-5% bezdarba intervāla robežās un būtiskāk būtu izvērtēt ilgstošā bezdarba daļu tajā. Viena rādītāja (iedzīvotāju skaits virs darbaspējas vecuma) izmaiņas nav no teritorijas ilgtspējīgas attīstības viedokļa viennozīmīgi interpretējams.

Darbības rezultātu rādītāji

Darbības rezultātu rādītāji ziņojumā nav saistīti ar vidēja termiņa prioritātēm vai rīcības virzieniem, taču ir attiecināmi uz noteiktām pašvaldības darbības sfērām. Nosacīti darbības rādītājus var iedalīt 3 grupās.

1. Sociālā vide

Sociālo vidi raksturo 7 darbības rādītāji. Līdz 2019.gadam gandrīz visi šie rādītāji ir piedzīvojuši stabilu uzlabojumu, vairumā gadījumu arī tuvojoties noteiktajām mērķa vērtībām vai pat pārspējot tās. 2020.gadā ir novērojams Covid -19 krīzes iespaids, kas izpaužas rādītājos, kurus raksturo publiskas aktivitātes. Kopumā attīstību sociālajā vidē Ķeguma novadā var vērtēt kā ļoti sekmīgu.

Viens rādītājs, kas tabulā atrodams pie šīs grupas (pašvaldības teritorijas plānojuma izstrādes fakts) ir piederīgs pie pārvaldības sfēras un tas ir izpildīts. Tomēr viens šāds rādītājs nav pietiekams, lai varētu spriest par novada sekmēm pārvaldības jomas attīstībā.

2. Infrastruktūra

No 7 infrastruktūras attīstības rādītājiem plānotās sekmes ir uzrādījuši 2: investīciju projektu kopsumma un atkritumu dalītās savākšanas punktu skaits. Vēl 3 rādītāji (ielas un ceļi ar cietu segumu, pieslēgumu skaits centralizētajai ūdensapgādei) ir attīstījušies paredzētajā virzienā, tomēr jūtami atpaliekot no mērķa, bet divos rādītājos (elektrotransporta uzlādes vietas un izbūvētie veloceliņi) vispār nav notikušas nekādas darbības. Esošā informācija neļauj izskaidrot, kāpēc investētie līdzekļi ir praktiski sasnieguši paredzēto apjomu, bet vairāki būtiski infrastruktūras attīstības mērķi nav sasniegti. Tas neļauj infrastruktūras attīstību Ķeguma novadā vērtēt kā apmierinošu.

3. Ekonomikas vide

Ķeguma novadā ir noteikti 5 darbības rādītāji, kas raksturo ekonomikas vidi. Trijos rādītājos ir vērojama stagnācija – nenotiek nekāda attīstība paredzētajā virzienā. Vienā gadījumā par rādītāju (prakses vietu skaits novada uzņēmumos) nav iegūti dati. Viens rādītājs ir piedzīvojis uzlabojumu un pat pārsniedzis plānoto mērķa vērtību (publisko interneta pieeju skaits), taču, attīstoties bezvadu interneta pieejai (4G tehnoloģijas) šis rādītājs ir zaudējis to nozīmi, kāda tam bija Attīstības programmas izstrādes laikā. Kopumā ekonomikas vides attīstību Ķeguma novadā nevar vērtēt kā sekmīgu.

10. STRATĒGIJAS UZRAUDZĪBA UN NOVĒRTĒŠANA

10.1. STRATĒGIJAS ĪSTENOŠANAS UZRAUDZĪBAS KĀRTĪBA UN INSTITUCIONĀLAIS IETVARŠ

Mērķu izvirzīšana, rīcības virzienu noteikšana un prioritāšu izvēle ir tikai daļa no attīstības plānošanas procesa. Atbilstoši Attīstības plānošanas sistēmas likuma prasībām, obligāts elements ir plānošanas dokumenta īstenošanas uzraudzība, ar kuras palīdzību izvērtē, vai pašvaldības attīstība norit tā, kā paredzēts izstrādātajā dokumentā. ONP dome un pašvaldība uzņemas atbildību par Stratēģijas ieviešanu un, sekojoši, vidēja termiņa pasākumu (aktivitāšu) atbilstību attīstības programmai.

Lai novada pašvaldības domei un pašvaldībai būtu iespējams sekot līdzi, vai izstrādātās attīstības programmas ieviešanas process atbilst plānotajam, ir izstrādāta ilgtspējīgas attīstības stratēģijas īstenošanas uzraudzības kārtība, kas:

1. sekmētu pašvaldības struktūrvienību, aģentūru, nodaļu, uzņēmēju un sabiedrības koordinētu darbību pašvaldības attīstības jautājumos;
2. identificētu pozitīvas un negatīvas pārmaiņas un to cēloņus novada sociālajā un ekonomiskajā situācijā;
3. novērtētu, kā tiek sasniegtas izvirzītās vidēja termiņa prioritātes;
4. demonstrētu novada darbības progresu un sasniegumus,
5. identificētu jaunas problēmas un iespējas, kam veltīt tālāku izpēti un darbības;
6. nodrošinātu ar informāciju sabiedrību, politiķus un citas interesentus;
7. sniegtu pamatotus priekšlikumus attīstības programmas aktualizācijai,
8. nodrošinātu novada attīstības novērtēšanas iespējas.

Attīstības programmas īstenošanas uzraudzības kārtība, kas atspoguļota šajā Stratēģijas daļā, ir balstīta uz:

1. līdzšinējo pašvaldības pieredzi attīstības plānošanas dokumentu uzraudzības sistēmas ieviešanā;
2. vispārējiem attīstības stratēģiskās plānošanas, uzraudzības un novērtēšanas metodiskajiem un zinātniskajiem principiem;
3. valsts mēroga attīstības plānošanas dokumentu uzraudzības un novērtēšanas pieredzes, kas apgūta un apobēta Pārresoru koordinācijas centrā; Vides aizsardzības un reģionālās attīstības metodisko materiālu.

Par Stratēģijas īstenošanas uzraudzības kārtību un tās ieviešanu atbildīga ir ONP Centrālās administrācijas Attīstības un plānošanas nodaļa. Stratēģijas īstenošanas uzraudzības procesā ir iesaistītas ONP dome, administrācijas nodaļas, struktūrvienības, iestādes un aģentūras (turpmāk tekstā – institūcijas).

Uzraudzības sistēmas procesu vada ONP Centrālās administrācijas Attīstības un plānošanas nodaļas vadītājs, savukārt no iesaistīto institūciju puses IAS īstenošanas sistēmas procesā iesaistās amatpersonas, attiecīgo institūciju vadītāji, operacionālā līmenī veicot uzraudzības īstenošanas procesa darbības. Galvenie veicamie uzdevumi īstenošanas uzraudzības sistēmas ieviešanā un par to atbildīgās institūcijas ir noteiktas 9. tabulā.

Galvenie veicamie uzdevumi Ogres novada ilgtspējīgas attīstības stratēģijas 2021.–2034. gadam īstenošanas uzraudzības sistēmas ieviešanā

Nr.p.k.	Veicamais uzdevums	Atbildīgā institūcija, nodaļa
1.	Stratēģijas apstiprināšana, nepieciešamo izmaiņu ierosināšana un to apstiprināšana	ONP dome
2.	Stratēģijas īstenošanas uzraudzības sistēmas koordinācija un uzraudzība	ONP Centrālās administrācijas Attīstības un plānošanas nodaļa
3.	Regulāra un sistemātiska kvantitatīvas un kvalitatīvas informācijas vākšana, apkopošana un analizēšana par novada attīstības tendencēm, kas balstīta uz 1) Stratēģijā noteiktajiem attīstības izvērtējuma pamatrādītājiem, 2) attīstības programmā noteiktajiem vidēja termiņa mērķiem un tiem atbilstošajiem rīcības virzieniem sasniegšanas izvērtējuma rādītājiem ²¹	ONP institūcijas
4.	Pārskata sagatavošana par Stratēģijas un Attīstības programmas īstenošanu	ONP Centrālās administrācijas Attīstības un plānošanas nodaļa
5.	Sabiedrības informēšana par Stratēģijas un Attīstības programmas īstenošanas rezultātiem	ONP Centrālās administrācijas Attīstības un plānošanas nodaļa sadarbībā ar Komunikācijas nodaļu

Stratēģijas īstenošanas uzraudzības sistēmas galvenais dokuments ir regulārais pārskats par Stratēģijas īstenošanu (turpmāk – Pārskats). Pārskatu sagatavo reizi divos gados un to var iekļaut ikgadējā ziņojuma par AP izpildi sastāvā. Pārskata izstrādes kārtība tā izstrādes gada griezumā atspoguļota 10. tabulā.

Par Regulārā pārskata sagatavošanu, kā arī par potenciālo attīstības plānošanas dokumenta grozījumu rosināšanu kopumā atbildīga ir ONP Centrālās administrācijas Attīstības un plānošanas nodaļa. Šīs nodaļas efektīvākai darba organizēšanai pašvaldībai ir jānodrošina tai tiesības pieprasīt un saņemt pārskatu sagatavošanai nepieciešamo informāciju no citām pašvaldības institūcijām. Pašvaldības vadībai ir jābūt patiesi ieinteresētai Stratēģijas īstenošanas uzraudzībā, iespēju robežās sniedzot nepieciešamo atbalstu komandai (vai konkrētam speciālistam), kas būs atbildīgs par kvalitatīvu un savlaicīgu informācijas apkopošanu, sagatavošanu un analīzi.

²¹ Detalizācija vidējam termiņam ir nosakāma Ogres novada Attīstības programmā, kad tāda būs izstrādāta. Metodiski ir ļoti ērti uzraudzību veikt IAS un Attīstības programmai kopīgi un vienā ciklā.

Regulārā pārskata izstrādes kārtība

Nr.p.k	Rīcība	Izpildes termiņš	Atbildīgā institūcija
3.	Regulārā pārskata projekta sagatavošana un iesniegšana pašvaldības vadībai	Līdz 30. septembrim	ONP Centrālās administrācijas Attīstības un plānošanas nodaļa
4.	Regulārā pārskata apstiprināšana	Oktobris	ONP dome
5.	Informācijas par regulāro pārskatu pieejamību sabiedrībai nodrošināšana	Mēneša laikā pēc pārskata apstiprināšanas	Komunikāciju nodaļa
6.	Statistiskās informācijas un citu datu, kas nepieciešami uzraudzības veikšanai, vākšana un apkopošana	Pastāvīgi	ONP Centrālās administrācijas Attīstības un plānošanas nodaļa
7.	Priekšlikumu Stratēģijas aktualizācijai un to iesniegšana pašvaldības vadībai	Līdz 1. janvārim	ONP Centrālās administrācijas Attīstības un plānošanas nodaļa

Pēc ONP Centrālās administrācijas Attīstības un plānošanas nodaļas uzaicinājuma ONP institūcijām **katru** gadu līdz 15. februārim ir jāiesniedz minētajai nodaļai pārskats par situāciju savā sfērā. Šis pārskats ir jābalsta uz Stratēģijā noteiktajiem prioritāšu sasniegšanas izvērtējuma rādītājiem, izstrādāto rīcības plānu un investīciju plānu, sniedzot ziņojumu par to, kā rīcības plānā norādītie projekti vai aktivitātes tiek realizēti. Infrastruktūras veicināšanas nodaļa pārbauda iesūtīto informāciju un nepieciešamības gadījumā lūdz institūcijas to precizēt līdz 28. februārim.

Informāciju par Stratēģijas izpildes gaitu apkopo un analizē ONP Centrālās administrācijas Attīstības un plānošanas nodaļa, ja nepieciešams, pieaicinot ekspertus. ONP Centrālās administrācijas Attīstības un plānošanas nodaļa papildus apkopo informāciju no ārējām institūcijām (Valsts reģionālās attīstības aģentūras, Centrālās statistikas pārvaldes u.c.), balstoties uz noteiktajiem Ogres novada attīstības izvērtējuma pamatrādītājiem.

Regulārais pārskats ir instruments, ar kura palīdzību novērtēt, vai ONP tiecas īstenot noteiktos mērķus un izvirzītās prioritātes. Būtiska Pārskata funkcija ir plašas sabiedrības informēšana par pašvaldībā paveikto. Tāpēc ne vēlāk, kā mēneša laikā pēc Regulārā pārskata sagatavošanas, ONP Centrālās administrācijas Attīstības un plānošanas nodaļa sagatavo un prezentē ziņojumu pašvaldības domei par pārskata rezultātiem, pēc tam, sadarbībā ar ONP pašvaldības Komunikācijas nodaļu, pilnā apjomā publicē to pašvaldības mājaslapā.

Ja nepieciešams, ONP Centrālās administrācijas Attīstības un plānošanas nodaļa var organizēt sanāksmi Stratēģijas īstenošanas uzraudzības sistēmas ieviešanā iesaistītajām pašvaldības institūcijām ar mērķi iepazīstināt tās ar uzdevumiem uzraudzības sistēmas procesā un sistēmas vispārējo kārtību.

10.2. OGRES NOVADA ATTĪSTĪBAS IZVĒRTĒJUMA PAMATRĀDĪTĀJI

Ogres novada attīstības izvērtējuma pamatrādītāji (skatīt 11.tabulu) ir t.s. ietekmes rādītāji, kas tiek analizēti, lai sekotu līdzi galvenajām attīstības tendencēm novadā. Šie

pamatrādītāji nav tieši saistāmi ar Stratēģijā noteiktajiem stratēģiskajiem mērķiem (kaut gan attiecas uz tiem) vai arī attīstības programmā noteiktajiem vidēja termiņa uzstādījumiem, bet ir nepieciešami, lai raksturotu sociāli ekonomisko situāciju Ogres novadā kopumā, kā arī sniegtu salīdzinājumu ar citām Latvijas pašvaldībām. Par attīstības izvērtējuma pamatrādītāju datu apkopošanu un analizēšanu atbildīga ir ONP Centrālās administrācijas Attīstības un plānošanas nodaļa, sniedzot par tiem informāciju ikgadējā pārskatā. Katru pārskata gadu noteiktos pamatrādītājus var pārskatīt (rādītāju izņemšana vai nomaiņa nav vēlama, bet iespējama papildināšana), izvēloties tādus rādītājus, ar kuru palīdzību var veikt novada salīdzinošo analīzi ar citām novada pašvaldībām gan valsts, gan atsevišķos gadījumos arī Eiropas mērogā.

11. TABULA

Ogres novada attīstības izvērtējuma pamatrādītāji

Nr.p.k.	Rādītājs	Bāzes vērtība	Mērķa vērtība 2034. gadā vai vēlāmā attīstības tendence	Datu avots
1.	Teritorijas attīstības indeksa rangs	(2022) ²²	10 vai labāk	VRAA
2.	Teritorijas attīstības līmeņa izmaiņu indeksa rangs	(2022)	10 vai labāk	VRAA
3.	Iedzīvotāju skaits	57 617 (2021.g.sākumā)	Nesamazinās	CSP ²³ , IRD010
3.1.	Dabiskais pieaugums	-208 (2020)	Kļūst pozitīvs	CSP, IRS030
3.2.	Migrācijas saldo	169 (2020)	Pieaug	CSP, IRS030
4.	Kopējā demogrāfiskā slodze	632 (2020)	Stabila	CSP, IRD020
4.1.	Jauna vecuma un vecuma demogrāfisko slodžu attiecība	0,86 (2020)	Pieaug (par labu jauna vecuma slodzei); <i>iespējams 1,0</i>	CSP, IRD020, aprēķins
5.	Bezdarba līmenis, % ²⁴	(2022.g.janvāris)	Robežās no 3,5 līdz 4,5%	Nodarbinātības valsts aģentūra

²² Sakarā ar 2021. gada administratīvo teritoriālo reformu, vairāki rādītāji par 2020. un 2021. gadu attiecīgajās institūcijās netiek aprēķināti vai arī tos nevar iegūt mehāniska aprēķina ceļā no apvienojamo novadu rādītājiem. Šai gadījumā bāzes vērtību nosaka pēc datiem par 2022. gadu, kas ir pirmais pilnais gads pēc ATR. Loģiski, pirmais Regulārais pārskats ir sagatavojams 2023. gadā par 2022. gadu.

²³ Pilsonības un migrācijas pārvaldes dati varētu tikt uzskatīti par precīzākiem, taču tie nav salīdzināmi ar citiem datiem (piem., demogrāfisko slodzi), kas tiek izmantoti citu rādītāju aprēķinos un kuru avots ir CSP, bet PMLP šādu informāciju nesagatavo.

²⁴ Ieteicams mērīt janvārī un jūlijā, lai noteiktu sezonālātes ietekmi.

6.	Iedzīvotāju ienākuma nodokļa ieņēmumi uz 1 iedzīvotāju	(2022)	Pieaug	ONP dati, Valsts kase
7.	Uzņēmuma ienākuma nodokļa summa, tūkst. EUR	(2022)	Pieaug	Valsts ieņēmumu dienests
8.	Iedzīvotāju apmierinātība ar dzīvi novadā, %	Veikt aptauju 2022.g.	Pieaug	Pašvaldības organizēta aptauja ²⁵

Katram rādītājam ieteicams izstrādāt precīzu datu ieguves un aprēķina metodiku, kas nodrošinās korektu to salīdzināmību dažādos gados. Tādā gadījumā šie ietekmes rādītāji atbildīs stratēģisko indikatoru metodiskā nodrošinājuma līmenim.

Lai novērtētu novada attīstību, rādītājiem ir pieļaujams izmantot tikai kvantitatīvos rādītājus. Arī pareizi veidota iedzīvotāju aptauja ir kvantitatīvs rādītājs. Tāds ir, piemēram, pakalpojuma kvalitātes sasniedzamības novērtējums. Ieteicamā novērtējuma skala ir “ļoti labi” – “labi” – “apmierinoši” – “vāji” – “ļoti vāji” – nav atbildes/nevēlos atbildēt (plānošanas perioda laikā šo skalu mainīt nedrīkst!), bet, izvērtējot rezultātus, aprēķina pozitīvo atbilžu (“labi” – “ļoti labi”) attiecību pret negatīvo atbilžu (“vāji” – “ļoti vāji”) vērtējumu skaitu, izteiktu procentos.

Sākot ar trešo pēc kārtas Regulāro pārskatu par doto plānošanas periodu (tātad, Stratēģijai sākot ar pārskatu par 2026.gadu), kvantitatīvo rezultātu attēlošanai ieteicams izmantot grafiskas diagrammas. Tās var izmantot arī agrāk, ja ir salīdzināmi dati par iepriekšējiem periodiem.

Papildus eksaktajiem datiem lietderīgi ir izmantot arī ekspertu viedokļus par attīstības vērtējumu, tai skaitā rādītāju vērtību interpretāciju.

Tiem rādītājiem, kam ir noteiktas konkrētas mērķa vērtības, ieteicams izvērtējums pēc noteiktas skalas. Šo skalu veido **četras atbilstības pakāpes**:

2 – rādītāja iepriekšējā virzība ir stabila un tā vērtība pārskata gadā ļauj apgalvot, ka mērķa vērtība tiks sasniegta, vai pat tiks panākts labāks rezultāts, nekā ir noteikts.

1 – rādītāja virzība notiek ar nelielām svārstībām vai negatīvi vērtējamu novirzi no noteiktās mērķa vērtības; ir vērā ņemams risks, ka tā var netikt sasniegta. Plānošanas perioda beigās novērojama atpalcība no noteiktās mērķa vērtības, kas attīstības novērtējumu tomēr ietekmē kritiski.







0 – novērojama būtiska, negatīvai vērtējama novirze no noteiktās mērķa vērtības vai arī tendence ir krasi svārstīga un nedod pamatu optimistiskai prognozei. Ir skaidrs, ka mērķa vērtība netiks sasniegta. Plānošanas perioda beigās novērojama būtiska atpalcība no noteiktās mērķa vērtības.

-1 – novērojamā tendence ir stabila un pretēja vēlamajam attīstības virzienam.

Attīstības rādītājiem, kam ir noteikta vēlamā virzības tendence, ieteicams izmantot 9.tabulā redzamo simboliku. Uzskatāmības labad to var piemērot visu rādītāju ilustrēšanai.

²⁵ Turpmāk aptauju veikt katrā pāra gadā.

Izmantojamie simboliskie apzīmējumi skaidrojums

Tendence	Novērtējums	Tendence	Novērtējums
	Pozitīvu vērtējams pieaugums		Negatīvu vērtējams pieaugums
	Pozitīvu vērtējama stabilitāte		Negatīvu vērtējama stabilitāte
	Pozitīvu vērtējams samazinājums		Negatīvu vērtējams samazinājums

10.3. REGULĀRĀ PĀRSKATĀ IEKĻAUJAMĀ INFORMĀCIJA

Pārskatā par Stratēģijas ieviešanu jāietver šāda informācija:

Nodaļa	Saturs
Priekšvārds	ONP domes priekšsēdētāja ievadvārdi – pārskats, pārdomas par iepriekšējā posma rezultātiem.
Ievads	Ievadā pamato attīstības plānošanas dokumentu nozīmi, saikni ar citiem plānošanas dokumentiem, sniedz informāciju par dokumenta īstenošanas uzraudzības sistēmu un sagatavotā pārskata būtību, informē par pārskata kopējo struktūru, laika griezumu, par kādu pārskats veidots, un sniedz informāciju par pārskata izstrādātājiem, norādot kontaktinformāciju komentāriem, priekšlikumiem un jautājumiem.
Ogres novada vispārīgs attīstības raksturojums un virzība uz stratēģiskajiem mērķiem	Sadaļā sniedz vispārīgu Ogres novada attīstības raksturojumu kontekstā ar notiekošajiem attīstības procesiem valstī un salīdzinājumā ar citām pašvaldībām Latvijā. Šajā sadaļā atspoguļo un analizē definētos Ogres novada attīstības izvērtējuma pamatrādītājus, kur tas iespējams, salīdzinot tos ar vidējiem rādītājiem reģionā un valstī.
Secinājumi	Sadaļā tiek norādīti kopējie pārskata secinājumi, kopīgās novada attīstības tendences un atsevišķi secinājumi pa definētajiem vidēja termiņa stratēģiskajiem mērķiem, to ietvaros grupējot attiecīgos rīcības virzienus.
Priekšlikumi	Ja nepieciešams, sadaļā tiek izvirzīti priekšlikumi IAS aktualizēšanai, uzraudzības sistēmas un pašvaldības nodaļu kopējā darba pilnveidošanai, kā arī pamatojami priekšlikumi rezultatīvo rādītāju sistēmas uzlabošanai. Sasniedzamo rādītāju koriģēšana nav pieļaujama, jo tas neatbilst labas pārvaldības praksei. Mainīt, protams, var prognozi, bet ne pašus rādītājus. Katrs nesasniegtais rādītājs ir jāanalizē, lai saprastu cēloņus, kāpēc tā ir noticis, un varētu attiecīgi koriģēt rīcības plānu, vai pamatot

	<p>objektīvos apstākļus, kādēļ mērķa vērtības nevar tikt sasniegtas.</p> <p>Bāzes un mērķa vērtības ir pieļaujams pārskatīt situācijā, kad tās būtiski ietekmē kādi ārēji, no Ogres novada neatkarīgi apstākļi.</p>
Izmantotās informācijas avoti	Uzrādīti informācijas avoti, tai skaitā pašvaldības nodaļas, struktūrvienības, aģentūras un citas iestādes, kas sniegušas informāciju pārskata sagatavošanai.
Pielikumi	Pielikumā pēc nepieciešamības tiek pievienotas tabulas ar rādītājiem un to rezultātiem, informācija par projektiem u.c. materiāli, kurus pārskatāmības dēļ nav lietderīgi ievietot tekstuālajā daļā.