

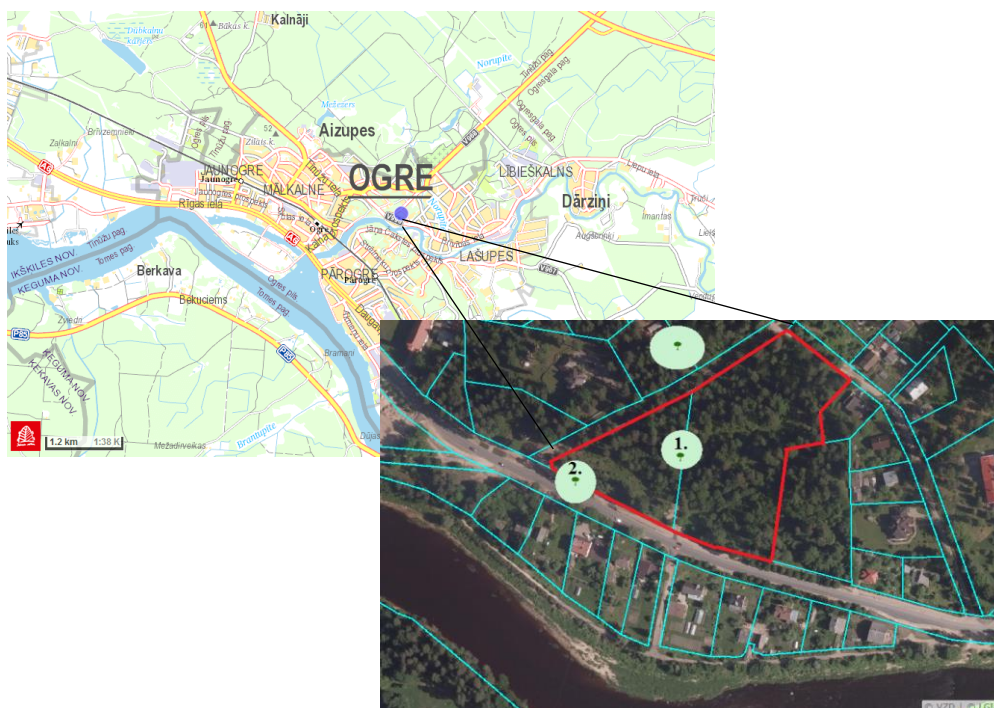
### Atzinums par mežu biotopu

Brīvības ielā 55 (z.v. kad. Nr. 74010030524) un Suntažu iela 9 (z.v. kad. Nr. 74010030544)  
Ogres pilsētā

#### 1. Biotopu grupa par kuru sniedz atzinumu: meži.

#### 2. Pētāmās teritorijas apsekošanas datums un meteoroloģiskie apstākļi, apsekošanas ilgums, atrašanās vieta (kadastra numurs, adrese, platība) un izpētes metodes:

- atzinums saturu nosaka Ministru kabineta 2010.gada 30. septembra noteikumi Nr.925 "Sugu un biotopu aizsardzības jomas ekspertu atzinuma saturs un tajā ietvertās minimālās prasības";
- Ogres pilsētā apsekti zemesgabali Brīvības ielā 55 (z.v. kad. Nr. 74010030524, platība 0,57 ha ) un Suntažu iela 9 (z.v. kad. Nr. 74010030544, platība 1,39 ha) Apsekojums veikts 2019. gada 18. jūlijā ar maršrutu metodi izstaigājot izvērtējamo teritoriju. Apsekošanas ilgums – apmēram 30 minūtes. Laika apstākļi - saulains. Veikta situācijas fotofiksācija.
- Eiropas Kopienas valstīs nozīmīgie īpaši aizsargājami biotopi tiek noteikti atbilstoši metodikai „Eiropas Savienības aizsargājami biotopi Latvijā. Noteikšanas rokasgrāmata. 2. precizēts izdevums” (Auniņš (red.), 2013), ievērojot aktuālos metodiskos precizējumus (<https://www.daba.gov.lv/public/%...>). Latvijā īpaši aizsargājamus biotopus nosaka 20.06.2017. MK noteikumi Nr. 350. "Noteikumi par īpaši aizsargājamo biotopu veidu sarakstu", bet īpaši aizsargājamo augu sugu sarakstu MK14.11.2000. noteikumi Nr. 396. (ar aktuālajiem precizējumiem) „Noteikumi par īpaši aizsargājamo sugu un ierobežoti izmantojamo sugu sarakstu”.



#### 1. attēls. Zemesgabalu Ogrē, Brīvības iela 55 un Suntažu iela 9, Ogre, izvietojuma shēma (<https://www.balticmaps.eu>);

 dižkoki (<https://ozols.gov.lv/pub>).

**3. Teritorijas statuss atbilstoši aizsargājamām dabas teritorijām noteiktajam statusam:** zemesgabali neatrodas īpaši aizsargājamā dabas teritorijā tajos un ar tiem robežojošajās platībās nav nodibināti mikroliegumi. Tuvākā īpaši aizsargājamā Natura 2000 dabas teritorija ir dabas parks "Ogres Zilie kalni", kas atrodas apmēram 1,6 km attālumā ZR virzienā.

**4. Atzinuma sniegšanas mērķis:** detālplānojuma izstrādei.

**5. Vispārīgs pētāmās teritorijas apraksts, sastopamajiem biotopiem un apsaimniekošanu, norādot dabisko, daļēji dabisko un antropogēnas izcelsmes platību īpatsvaru:** apsekotā teritorija atrodas Ogres pilsētā. Zemesgabalos atrodas pirms dažiem gadiem izkopts sausieņu, izretināts mežs (2. att., 1. pielikums). Saglabātas lielu apjomu priedes un egles. Intensīvi ataug atvases. Lakstaugu stāvā nav saglabājušās dabiskiem priežu un egļu mežiem raksturīgs augājs. Izplatītas ērgļpapardes *Pteridium aquilinum*, sīkziedu sprigane *Impatiens parviflora*, parastā ciņu smilga *Dechampsia cespitosa*. Reljefa apstākļi – līdzens. Visa teritorija ir antropogēni ietekmēta.



**2. attēls. Skats uz detālplānojuma teritoriju.**

**6. Īss piegulošās teritorijas raksturojums:** detālplānojuma teritorija robežojas ar apbūvētiem zemesgabaliem un ielām.

**7. Konstatētās īpaši aizsargājamās sugas vai sugu grupas un to izplatības īpatnības:** apsekotajā teritorijā netika konstatētas īpaši aizsargājamas augu sugas.

**8. Konstatētie Latvijā un Eiropas Savienībā īpaši aizsargājami biotopi, biotopi ar specifiskām izplatības īpatnībām Latvijā un konstatēto biotopu kvalitāte:** apsekotajā teritorijā netika konstatēti īpaši aizsargājami biotopu veidi.

**9. Citas apsekotās teritorijas bioloģiskās daudzveidības un ainavas saglabāšanai nozīmīgas vērtības:** apsekotajā teritorijā sastopamas ainaviskas lielu apjomu priedes un egles. Pilsētas apstākļos mežaudzēm ir nozīmīgas ekoloģiskās funkcijas.

Detālplānojuma teritorijā sastopami 2 aizsargājami koki jeb dižkoki – parastās priedes *Pinus sylvestris*, kuru apjomi sasniedz 2010.16.03. (1. att.) Ministru kabineta noteikumus Nr.264 "Aizsargājamo dabas teritoriju vispārējie aizsardzības un izmantošanas noteikumi" noteiktos parametrus stumbra apkārtmēram 1,3 m augstumā no sakņu kakla parastai priedei – 2,5 m.

Dabas datu informācijas sistēmā "Ozols" norādīts, ka priedes (koord. LKS-92 x:537980; y:297134, 1. att. 2.) apkārtmērs 1,3 m augstumā no sakņu kakla ir 2,58m.

Dižkokiem bijuši 2 stumbri, viens no stumbriem šobrīd ir nozāģēts 3. att.). Izvērtējama saglabātā priedes stumbra bīstamība (1. pielikums d)). Otrs priedes dižkoks atrodas Brīvības ielas malā (koord. LKS-92 x:537899; y:297115, 1. att. 1.). Stumbra apkārtmērs 1,3 m augstumā no sakņu kakla ir 2,58 m (1. pielikums c)).



3. attēls. Dižpriedes stumbra celms.

**10. Pētāmās teritorijas aizsargājamo dabas un ainavas vērtību labvēlīga aizsardzības statusa nodrošināšanas prasības un darbības, lai uzlabotu konstatēto sugu un biotopu stāvokli un bioloģisko vērtību neatkarīgi no to aizsardzības statusa:** mežaudzes bioloģiskā un ainaviskā vērtība palielināsies to veiksmīgi apsaimniekojot un ilgtermiņam saglabājot dažāda vecuma audzi. Pilsētas vides apstākļi veicina dabiskiem mežiem neraksturīgu, intensīvu krūmu un lakstaugu stāva veidošanos, kas savukārt samazina meža bioloģisko vērtību. Praktiski nav iespējama, vai ļoti ierobežota ir iespēja saglabāt un saglabāties sugu daudzveidībai nepieciešamām struktūrām – lielu apjomu sausokņiem un kritālām. Esošajos apstākļos paredzams, ka priedēm ir lielāka iespēja ilgāk saglabāties nekā eglēm – lielā vecuma dēļ egles potenciāli apdraud lielāka iespēja izgāzties vētru laikā vai ciest no kukaiņu bojājumiem.

**11. Secinājumi par plānotās darbības vai pasākuma ietekmi uz konstatēto sugu un biotopu stāvokli un bioloģisko vērtību, kā arī uz piegulošo teritoriju un nosacījumi darbības vai pasākuma veikšanai:**

Zemesgabalos Ogrē, Brīvības ielā 55 (z.v. kad. Nr. 74010030524, platība 1,39 ha) un Nr. Suntažu iela 9 (z.v. kad. Nr. 74010030544, platība 0,57 ha):

- 1) netika konstatēti Latvijā un ES īpaši aizsargājami biotopu veidi;
- 2) netika konstatētas īpaši aizsargājamo augu sugu atradnes;
- 3) konstatēti 2 dižkoki priedes *Pinus sylvestris* (koord. x:537980; y:297134, x: 537899; y:297115);
- 4) rekomendējams saglabāt lielu apjomu dažāda vecuma priedes un egles;
- 5) izvērtējama vienas priedes (koord.: 537980; y:297134), kas atzīta par dižkoku, potenciālā bīstamība.

***Izmantotā literatūra un interneta resursi:***

1. Auniņš A. (red.), 2013. Eiropas Savienības aizsargājami biotopi Latvijā. Noteikšanas rokasgrāmata. 2. precizēts izdevums. LDF, VARAM, 359.lpp.
2. <http://ozols.daba.gov.lv/pub>
3. <https://www.balticmaps.eu/>
4. <https://likumi.lv/doc.php?id=207283>

Atzinums sagatavots 2 eksemplāros un izsniegts SIA ARDARENI

2019. gada 23. jūlijs.

Vaskulāro augu, mežu un virsāju, purvu,  
zālāju eksperte,

Dr. ģeogr. Inese Silamiķele  
(sertifikāts Nr. 019)



1. pielikums.

Detālplānojuma teritoriju Brīvības ielā 55 un Suntažu ielā 9 raksturojoši attēli (I.Silamiķeles foto).



a) Kopējais skats uz detālplānojuma teritoriju.



b) Lielu apjomu egle



c) Dižpriede Brīvības ielas malā (1. att. 2.)



d) Dižpriede ar potenciāli bīstamu stumbru (1. att. 1.)