



Suntažnieks

SUNTAŽU PAGASTA LAIKRAKSTS

Nr. 8 (232)

Otrdiena, 2013. gada 27. augusts



**Bēdas un bailes kā
mazas skolnieces
tikko mazgātiem
ģariem matiem
atmostas trijos un
nevar aizmigt
pēdējā augusta
naktī**

**īsā naktī pirms
neizbēgamā
naktī pirms jāsāk
skolā iet
un tomēr - kā gribas
satikt
visu bailes un bēdas
vienuviet**

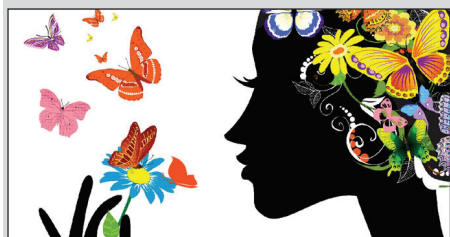
Māra Zālīte

ŠAJĀ NUMURĀ:

- Par pensiju indeksāciju 2013. gada 1. septembrī
- Uz jaunā mācību gada sliekšņa
- Par Sociālās palīdzības un citiem pabalstiem Ogres novadā
- Suntažu mākslas studijai jau 10. mācību gads



- Suntažos darbu uzsāk veikals - kafējnīca "Sajūtu dārzs"



- Latvijas Sarkanā krusta jaunatnes organizācijas Suntažu nodaļa aicina savā pulkā



PAR PENSIJU INDEKSĀCIJU 2013.GADA 1.SEPTEMBRI

Valsts sociālās apdrošināšanas aģentūra informē, ka šā gada 1.septembrī, piemērojot indeksu 1,04, tiks palielinātas (indeksētas) visas pensijas, kas nepārsniedz 200 latu apmēru.

Indeksācija attieksies uz vecuma pensiju, invaliditātes pensiju, izdienas pensiju un apgādnieku zaudējuma pensiju saņēmējiem, kuriem pensijas piešķirtas (pārrēķinātas) līdz 2013.gada 31.augustam un pensiju piešķirtais (pārrēķinātais) apmērs nepārsniedz 200 latus.

Izņēmums ir politiski represētās personas, kurām pensijas ar indeksu 1,04 tiks indeksētas neatkarīgi no to piešķirtā (pārrēķinātā) pensijas apmēra.

Pensijas palielinājumu aprēķina, reizinot piešķirto (pārrēķināto) pensijas apmēru ar 1,04. Par pamatu indeksācijai tiks ņemts vērā tikai pensijas apmērs, neskaitot pie pensijas piešķirtās piemaksas (par apdrošināšanas stāžu līdz 1996.gadam) apmēru.

PAR IETEKMES UZ NATURA 2000 NOVĒRTĒJUMA AUTOCEĻA P4 REKONSTRUKCIJAI ZIŅOJUMU

Paredzētā darbība un īstenošanas vieta: Ietekmes uz Eiropas nozīmes īpaši aizsargājamo teritoriju (Natura 2000) – dabas liegumu „Lielie Kangari” procedūra paredzētajai darbībai autoceļa P4 (Rīga – Ērgļi) posma no 35,7 – 45,0 km (Vāverkrogs – Jugla) rekonstrukcija Ogres novada Suntažu pagastā un Ropažu novadā, tika piemērota saskaņā ar Vides pārraudzības valsts biroja lēmumu Nr.3-n, kas pieņemts Rīgā 2011.gada 12.augustā.

Ietekmes uz vidi novērtējuma ziņojuma aktuālā redakcija ir iesniegta Vides pārraudzības valsts birojā 2013.gada 16. augustā.

Ietekmes uz Natura 2000 novērtējuma objekts ir autoceļa P4 Rīga-Ērgļi rekonstruējamais posms no 35,7 km

līdz 41,7 km (6 km), kurš virzās caur dabas liegumu un Natura 2000 teritoriju „Lielie Kangari”. Posmā ir paredzēta asfalta seguma izbūve, kā arī ceļa trases korekcijas esošā ceļa profila parametru uzlabošanai. Rekonstrukcijas rezultātā tiks uzlabota ceļa kvalitāte, optimizēta transporta kustība un novērsti apstākļi, kas apdraud drošu braukšanu pa autoceļu.

Darbības ierosinātājs: VAS „Latvijas Valsts ceļi” (reģ. nr. 40003344207), adrese, Gogoļa iela 3, Rīga, LV- 1050.

Novērtējumu izstrādāja: SIA „Eirkonsultants”, Elizabetes iela 2-409, LV 1010

Ar novērtējumu var iepazīties: <http://www.eiropoprojekts.lv/P4/>

ATSKATĀMIES UN EJAM TĀLĀK

Rīt pēdējā vasaras brīvlaika nedēļa, un skolas darbinieki steidz pabeigt skolas sagatavošanas darbus jaunajam 2013./2014. mācību gadam. Arī šis mācību gads solās būt interesants. Bet, pirms runājam par nākamo, gribētos īsumā atskatīties uz paveikto.

Vieni no svarīgākajiem notikumiem aizvadītajā mācību gadā bija Valsts prezidenta Andra Bērziņa vizīte skolā, kā arī pirmsskolas grupiņu „Suntiņi” atvēršana.

Skolas darbu izvērtēsim augusta pedagoģiskās padomes sēdē, bet jau tagad varu teikt, ka rezultāti ir iepriecinoši, par ko liecina 14. vieta Latvijas skolu reitingā, apkopojot 2012./2013. mācību gada rezultātus. Mācību priekšmetu olimpiādēs ir iegūtas 28 godalgas (3 – republikā, 25 - novadā), tai skaitā Valtera Levina darbs tika novērtēts ar III pakāpes diplomu Latvijas 37. skolēnu zinātniskajā konferencē. Sportā izcīnītas ap 80 godalgotas vietas. Visos valsts pārbaudes darbos rezultāti ir labi, atbilstoši skolēnu zināšanām un darbam mācību gada laikā.

2012./2013. m.g. skolā darbojās 19 interešu izglītības pulciņi un fakultatīvās grupas. Aktīvi esam piedalījušies arī dažādos interešu izglītības konkursos un skatēs: 1.-4., 5.-9. klašu kori (vadītāja I. Andževa) un 10.-12.kl.deju kolektīvs (vad. D. Andževs) ieguvuši I pakāpi novada skatēs, vokālais ansamblis (vad. I. Andževa), 2.-3.kl. un 4.-5.kl.deju kolektīvi (vad. I. Linde) ieguva II pakāpi. Arī pārējās interešu izglītības grupas savu darbību veiksmīgi apliecinājušas novada un valsts līmenī.

Kas tad mūs sagaida 2013./2014. mācību gadā?

Visi esam cerību pilni par veiksmīgu sadarbību ar Ogres mūzikas skolu, lai ar šo gadu pavērtos iespēja visiem muzicēt gribošiem un varošiem bērniem iegūt mūzikas izglītību Suntažu filiālē.

Kopā ar Ogresgala pamatskolu, Jaunogres un Madlienas vidusskolu, un Rīgas Vides skolu piedalīsimies Comenius projektā „Apmācība dabā visiem”, kura ietvaros oktobrī ciemos gaidīsim skolotājus no piecām Anglijas skolām. Šis projekts no iepriekšējiem, kuros esam piedalījušies, atšķiras ar to, ka tas notiek starp diviem reģioniem un pieredzē dalās skolotāji.

Mūsu pils ir saposta arī no iekšpuses - ir veikts no-

pietns gaitenju un foajē telpu remonts. Ir jāaizmirst vārdiņš „vecā” skola, bet jāmeklē cits - atbilstošāks gaišajām, skaistajām telpām.

Skolas darbinieki ir čakli gatavojušies jaunajam darba cēlienam – kārtojuši, krāsojuši un posuši mācību telpas. Ir pārkārtots informātikas kabinets tā, lai arī citu priekšmetu skolotāji varētu vadīt stundas pie datoriem, tiek iekārtots kabinets pašpārvaldei, sākumskolas angļu valodas kabinets, skolas virtuvē tiks uzlabots aprīkojums. Tiek pārveidota arī skolas mājas lapa. Skolotāji ir papildinājuši zināšanas dažādosursos, trīs skolotāji ir pabeiguši studijas, iegūstot maģistra grādu, un divi skolotāji - trešo augstāko izglītību. Šajā mācību gadā mēs izmantosim studijās iegūtās zināšanas un skolotāji paši dalīsies jaunajā pieredzē ar kolēģiem – mācīsim viens otru.

Daudz ir paveikts, bet vēl ir arī daudz darāmā, jo ne viss ir atkarīgs no mūsu iedvesmas un darbošanās.

Raizes sagādā neskaidrības ar darba burtnīcu iegādi, jo naudas visiem mācību priekšmetiem, kuriem darba burtnīca ir kā mācību grāmatas sastāvdaļa, nepietiek, līdz ar to tiks apgrūtināts skolotāja un skolēna darbs. Ir iegādātas darba burtnīcas par 700 Ls no pašvaldības līdzekļiem, nopirkta mācību grāmatas 9 mācību priekšmetiem, vēl jāpērk Latvijas vēstures, ķīmijas grāmatas. Papildus naudu sola mācību gada sākumā. Tas ir daudz par vēlu, jo par šo „bezmaksas izglītību” aktīvi tiek diskutēts jau otro gadu, bet ar naudas piešķiršanu valdība nesteidzas.

Par šiem un citiem, daudz patīkamākiem jautājumiem, runāsim 2. septembrī skolā, tāpēc laipni aicināti visi uz svinīgo skolas darba sākumu.

Par paveiktajiem darbiem paldies saku visai skolas saimei, par atbalstu paldies Suntažu pagasta pārvaldei.

Tas, cik veiksmīgs būs arī nākamais gads, lielā mērā būs atkarīgs no mūsu visu kopīgā darba, tāpēc jaunajā mācību gadā novēlu – veltīt dienu labajam, katru domu kā baltu, pūkainu dūnu Gaismas pagalmos palaist, labus un svētīgus vārdus Mīlestības valstībā iesēt!

**Suntažu vidusskolas administrācijas vārdā –
direktore Astrīda Ārmane.**

Saistošie noteikumi nr. 12/2013 PAR SOCIĀLĀS PALĪDZĪBAS UN CITIEM PABALSTIEM OGRES NOVADĀ

Apstiprināti Ogres novada domes sēdē 2013. gada 21. martā (protokols Nr.3; 36.§), ar 18.07.2013. Ogres novada domes sēdē pieņemtajiem precizējumiem). Izdoti saskaņā ar likuma "Par pašvaldībām" 43.panta trešo daļu Sociālo pakalpojumu un sociālās palīdzības likuma 3.panta trešo daļu un 35.panta trešo, ceturto un piekto daļu, likuma "Par palīdzību dzīvokļa jautājumu risināšanā" 6.panta otro daļu un 25.panta pirmo daļu Izglītības likuma 17.panta trešās daļas 11.punktā

I. Vispārīgie jautājumi

1. Saistošie noteikumi nosaka pašvaldības domes apstiprinātā finansējuma apmērā piešķiramo sociālās palīdzības un citu pabalstu veidus, apmērus, pabalstu piešķiršanas un to izmaksāšanas kārtību, kā arī ģimenes (personas), kurām ir tiesības saņemt pašvaldības sociālās palīdzības un citus pabalstus.

2. Tiesības saņemt šajos noteikumos paredzētos sociālās palīdzības un citus pabalstus ir ģimenēm (personām), kuras dzīvesvietu ir deklarējušas Ogres novada pašvaldības administratīvajā teritorijā un kuru ienākumi un materiālais stāvoklis atbilst trūcīgas vai maznodrošinātas ģimenes (personas) statusam, ja šajos noteikumos vai citos normatīvajos aktos nav noteikts citādi.

3. Ogres novada sociālais dienests (turpmāk – Sociālais dienests) realizē normatīvajos aktos noteiktās pašvaldības tiesības un pienākumus saistībā ar sociālās palīdzības nodrošināšanu Ogres novadā.

4. Sociālais dienests realizē Ministru kabineta 22.12.2009. noteikumos Nr.1536 „Noteikumi par ārpusģimenes aprūpes pakalpojumu samaksas kārtību un apmēru” noteiktās pašvaldības tiesības un pienākumus attiecībā uz lēmuma pieņemšanu par pakalpojuma samaksu un ārpusģimenes aprūpes pakalpojumu maksas pieprasīšanu no bērna vecākiem, tajā skaitā, izpildrīkojuma izdošanu un iesniegšanu izpildei tiesu izpildītājam.

II. Pabalstu veidi un apmērs

5. Ogres novada pašvaldībā tiek izmaksāti šādi sociālās palīdzības pabalsti:

5.1. pabalsts garantētā minimālā ienākuma līmeņa nodrošināšanai, kura apmēru katru gadu saistībā ar gadskārtējā valsts budžeta

likuma projektu nosaka Ministru Kabinets;

5.2. dzīvokļa pabalsts;

5.3. pabalsts kurināmā iegādei;

5.4. pabalsts bārenim un bez vecāku gādības palikušajam bērnam, kuru piešķir normatīvajos aktos noteiktajā kārtībā un apmērā bez ienākumu un materiālā stāvokļa izvērtēšanas;

5.5. pabalsts audžuģimenei, kuru piešķir bez ienākumu un materiālā stāvokļa izvērtēšanas un atbilstoši atsevišķiem pašvaldības saistošajiem noteikumiem.

6. Ja ir apmierināts pamatots pašvaldības iedzīvotāju pieprasījums pēc 5.punktā minētajiem sociālās palīdzības pabalstiem, pašvaldība sava budžeta iespēju robežās izmaksā arī šādus sociālās palīdzības un citus pabalstus:

6.1. pabalstu ārkārtas situācijā, ja stihiskas nelaimes vai iepriekš neparedzamu apstākļu dēļ persona nespēj apmierināt savas pamatvajadzības; šī pabalsta apmērs ir līdz 250,00 latiem viena kalendārā gada laikā vienai ģimenei (personai) un to piešķir bez ienākumu un materiālā stāvokļa izvērtēšanas, ņemot vērā stihiskās nelaimes vai iepriekš neparedzamo apstākļu radīto zaudējumu sekas; ja stihiskas nelaimes vai iepriekš neparedzamu apstākļu rezultātā ir cietis ģimenes (personas) mājoklis, šo pabalstu piešķir, pamatojoties uz Civilās aizsardzības komisijas ziņojumu, ja cietušais mājoklis ir ģimenes (personas) faktiskā un vienīgā iespējamā dzīvesvieta; šo pabalstu var pieprasīt ne vēlāk kā trīs mēnešu laikā no stihiskas nelaimes vai iepriekš neparedzamu apstākļu iestāšanās brīža;

6.2. pabalstu personām pēc atbrīvošanas no brīvības atņemšanas soda izciešanas, kā arī personām, kuras nosacīti pirmstermiņa atbrīvotas no brīvības atņemšanas soda 20,00 latu apmērā, kuru piešķir bez ienākumu un materiālā stāvokļa izvērtēšanas personai, kuras dzīves vieta pirms brīvības atņemšanas soda izciešanas vai nosacītas pirmstermiņa atbrīvošanas no brīvības atņemšanas soda bija deklarēta Ogres novada pašvaldības administratīvajā teritorijā;

6.3. vienreizēju pabalstu ģimenei sakarā ar bērna piedzimšanu, kuru piešķir bez ienākumu un materiālā stāvokļa izvērtēšanas un atbilstoši atsevišķiem pašvaldības saistošajiem noteikumiem;

6.4. pabalstu individuālo mācību līdzekļu un piederumu iegādei

20,00 latu apmērā gadā, kuru piešķir vispārējās izglītības iestāžu 1.- 12.klašu audzēkņiem no ģimenēm, kuru ienākumi un materiālais stāvoklis atbilst trūcīgas vai maznodrošinātas ģimenes (personas) statusam; pabalstu individuālo mācību līdzekļu un piederumu iegādei pēc Sociālā dienesta izvērtējuma var piešķirt natūrā;

6.5. vienreizēju pabalstu saistošajos noteikumos neminētās situācijās, ja ģimene (persona) ir nonākusi krīzes situācijā vai objektīvu apstākļu dēļ nespēj nodrošināt savas pamatvajadzības, faktiskos izdevumu pamatvajadzību nodrošināšanai apmērā, bet ne vairāk par 50,00 latiem viena kalendārā gada laikā vienai ģimenei (personai); ja ģimenei (personai) rodas izdevumi par veselības aprūpes pakalpojumiem stacionārā vai izdevumi rehabilitācijas mērķu sasniegšanai saskaņā ar sociālā darbinieka sagatavoto pabalsta pieprasītāja rehabilitācijas plānu, tad šajā punktā noteikto pabalstu var piešķirt līdz 100,00 latiem viena kalendārā gada laikā vienai ģimenei (personai); šo pabalstu var pieprasīt ne vēlāk kā trīs mēnešu laikā no faktiskos izdevumu pamatvajadzību nodrošināšanai rašanās brīža;

6.6. ēdināšanas pabalstu;

6.7. pabalstu zīdaiņu pārtikas iegādei faktiskos izdevumu zīdaiņu pārtikas iegādei apmērā, bet ne vairāk par 15,00 latiem mēnesī par vienu bērnu līdz 6 (sešu) mēnešu vecumam, ja pabalsta pieprasītāja ienākumi un materiālais stāvoklis atbilst trūcīgas ģimenes (personas) statusam un pabalsta pieprasītājs (viens no bērna vecākiem) uzrāda bērna ģimenes ārsta izziņu par nepieciešamību lietot zīdaiņu pārtiku; pabalstu zīdaiņu pārtikas iegādei piešķir natūrā; ja Sociālais centrs nevar nodrošināt pabalsta zīdaiņu pārtikas iegādei piešķiršanu natūrā, tad šis pabalsts tiek izmaksāts naudā;

6.8. pabalstu personām, kurām ir hroniska nieru mazspēja un ir nepieciešama regulāra hemodialīze; šo pabalstu piešķir bez ienākumu un materiālā stāvokļa izvērtēšanas;

6.9. pabalstu aprūpes mājās nodrošināšanai atbilstoši atsevišķiem pašvaldības saistošajiem noteikumiem;

6.10. apbedīšanas pabalstu, kuru piešķir bez ienākumu un materiālā stāvokļa izvērtēšanas;

6.11. pabalstu īres (apsaimniekošanas) un komunālo pakalpojumu parāda segšanai.

Turpinājums no 3. lpp.

III. Pabalstu piešķiršanas un lēmumu apstrīdēšanas kārtība

7. Lai saņemtu II. nodaļā noteiktos pabalstus, izņemot 6.3.punktā noteikto pabalstu, persona vai tās likumiskais pārstāvis vēršas Sociālā dienesta Ogres, Suntažu, Madlienas vai Taurupes sociālajā centrā (turpmāk – Sociālais centrs) atbilstoši savai deklarētajai dzīvesvietai ar rakstveida iesniegumu un iesniedz šajos noteikumos un citos normatīvajos aktos noteiktos attiecīgā pabalsta saņemšanai nepieciešamos dokumentus.

8. Lēmumu par pabalstu piešķiršanu, to apmēru vai atteikumu to piešķirt pieņem Sociālais centrs 10 (desmit) darba dienu laikā no dienas, kad saņemts iesniegums un visi lēmuma pieņemšanai nepieciešamie dokumenti, izņemot 6.1. punktā noteikto pabalstu. Lēmumu par 6.1.punktā noteiktā pabalsta piešķiršanu, tā apmēru vai atteikumu to piešķirt pieņem pašvaldības dome pēc attiecīgas informācijas saņemšanas no Sociālā dienesta.

9. Sociālais dienests izmaksā šajos noteikumos noteiktos pabalstus viena mēneša laikā no lēmuma par attiecīgā pabalsta piešķiršanu pieņemšanas dienas.

10. Šo noteikumu 5.2., 5.3., 6.4., 6.6., 6.7., 6.8., 6.9., 6.11. punktus noteiktos pabalstus var atteikt, ja:

10.1. persona regulāri lieto alkoholu vai citas apreibinošas vielas vai pārkāpj sadzīves un sabiedriskās kārtības normas;

10.2. persona atsakās iesaistīties līdzdarbību veicinošos pasākumos savas problēmas risināšanā;

10.3. persona, kura iesaistās līdzdarbību veicinošos pasākumos savas problēmas risināšanā, bet nepilda sadarbības līguma noteikumus (lieto alkoholu vai citas apreibinošas vielas, nepilda norādītos uzdevumus, utt.);

10.4. darbspējīgs Sociālā dienesta klients, kurš saņem sociālo palīdzību vismaz trīs mēnešus pēc kārtas, atsakās iesaistīties darba un sociālo prasmju saglabāšanas, atjaunošanas un apgūšanas pasākumos;

10.5. darbspējīgs Sociālā dienesta klients, kurš saņem sociālo palīdzību vismaz trīs mēnešus pēc kārtas, iesaistās darba un sociālo prasmju saglabāšanas, atjaunošanas un apgūšanas pasākumos, bet neievēro ar Sociālo dienestu noslēgtā līguma par klienta iesaistīšanu minētajos pasākumos noteikumus;

10.6. persona pabalsta pieprasīšanas brīdī sniedz nepatiesas ziņas vai noklusē informāciju, kas ietekmē pabalsta piešķiršanu;

10.7. Sociālais dienests konstatē, ka piešķirtais pabalsts netiek izmantots atbilstoši paredzētajiem mērķiem.

11. Sociālā centra lēmumu par pabalsta piešķiršanu, atteikumu piešķirt pabalstu vai pabalsta izmaksas pārtraukšanu persona var apstrīdēt Ogres novada domē Administratīvā procesa likumā noteiktajā kārtībā.

IV. Dzīvokļa pabalsts

12. Dzīvokļa pabalstu piešķir, ja ģimenes (personas) dzīvesvieta ir pašas ģimenes (personas) vai pašvaldības īpašumā esošs dzīvoklis vai persona ir dzīvokli no trešās personas, pamatojoties uz rakstveidā noslēgtu dzīvojamās telpas īres vai patapinājuma līgumu.

13. Dzīvokļa pabalsts tiek piešķirts īres (apsaimniekošanas) un komunālo pakalpojumu izdevumu daļējai segšanai.

14. Dzīvokļa pabalstu piešķir uz laiku, kamēr ģimenei (personai) ir noteikts trūcīgas vai maznodrošinātas ģimenes (personas) statuss.

15. Iesniedzot iesniegumu Sociālajā centrā, persona uzrāda pasi un papildus 7. punktā noteiktajiem dokumentiem dzīvokļa pabalsta saņemšanai iesniedz šādus dokumentus:

15.1. pēdējā rēķina par dzīvokļa īri (apsaimniekošanu) un komunālajiem pakalpojumiem kopiju, uzrādot oriģinālu;

15.2. pēdējā rēķina par gāzi kopiju, uzrādot oriģinālu, ja noslēgts līgums par apkures pakalpojumiem ar gāzes piegādātāju;

15.3. dzīvojamās telpas īres vai patapinājuma līgumu kopiju, ja dzīvoklis tiek īrēts vai patapināts no privātpersonas, uzrādot oriģinālu.

16. Dzīvokļa pabalsta apmērs:

16.1. trūcīgām ģimenēm (personām) ir 50% no 15.1. un 15.2. punktā noteikto rēķinu kopsummas mēnešī, bet ne vairāk par 320,00 latiem viena kalendārā gada laikā trūcīgām ģimenēm un ne vairāk par 240,00 latiem viena kalendārā gada laikā atsevišķi dzīvojošām trūcīgām personām;

16.2. maznodrošinātām ģimenēm (personām) ir 40% no 15.1. un 15.2.punktā noteikto rēķinu kopsummas mēnešī, bet ne vairāk par 290,00 latiem viena kalendārā gada laikā maznodrošinātām ģimenēm un ne vairāk par 210,00 latiem viena kalendārā gada laikā atsevišķi dzīvojošām maznodrošinātām personām.

17. Par pamatu dzīvokļa pabalsta aprēķināšanai tiek ņemts pēdējais saņemtais rēķins par dzīvokļa

īri (apsaimniekošanu) un komunālajiem pakalpojumiem, skaitot no mēneša, kurā dzīvokļa pabalsts tiek pieprasīts.

18. Dzīvokļa pabalsta apmēru samazina, ja dzīvokļa pabalsta pieprasītājs (saņēmējs) dzīvo divu vai vairāku istabu dzīvoklī, kura kopējā apkures platība ir lielāka par 35 m² uz pirmo (vienīgo) šajā platībā dzīvojošo personu un 15 m² uz katru nākamo šajā platībā dzīvojošo personu. Šajā punktā noteikto dzīvokļa pabalsta samazinājumu nosaka pēc šādas formulas: $X = (A : B) * C$, kur:

X ir dzīvokļa pabalsta samazinājums;

A ir aprēķinātais dzīvokļa pabalsts bez samazinājuma;

B ir kopējā apkures platība;

C ir platība, kas lielāka par šajā punktā noteikto robežu.

19. Papildus 10.punktā noteiktajiem gadījumiem dzīvokļa pabalstu var atteikt, ja:

19.1. dzīvoklis vai tā daļa tiek izīrēts citām personām;

19.2. Sociālā dienesta Sociālo pabalstu un sociālo pakalpojumu piešķiršanas komisija (turpmāk - Komisija) konstatē, ka ir noslēgts uztura līgums;

19.3. dzīvoklim ir piešķirts sociālā dzīvokļa statuss.

20. Dzīvokļa pabalstu palielina par 50,00 latiem mēnešī vienam dzīvokļa pabalsta saņēmējam, kamēr tas brīvprātīgi iesaistās darba un sociālo prasmju saglabāšanas, atjaunošanas un apgūšanas pasākumos (turpmāk – Prasmju veicināšanas pasākumi) un ievēro līguma par darba un sociālo prasmju veicināšanu noteikumus. Uz šajā punktā noteikto dzīvokļa pabalsta palielinājumu neattiecas 16.punktā noteiktie dzīvokļa pabalsta maksimālie apmēri.

21. Dzīvokļa pabalstu izmaksā, ieskaitot to dzīvokļa apsaimniekotāja kontā.

V. Pabalsts īres (apsaimniekošanas) un komunālo pakalpojumu parāda segšanai

22. Pabalstu īres (apsaimniekošanas) un komunālo pakalpojumu parāda segšanai (turpmāk V. nodaļā - Pabalsts) var piešķirt dzīvokļa pabalsta saņēmējam vai sociālā dzīvokļa īrniekam, ja tas deklarēts un faktiski dzīvo dzīvoklī, kurš atrodas Ogres novada pašvaldības administratīvajā teritorijā un par kuru Pabalsta pieprasītājam ir izveidojies parāds par īri (apsaimniekošanu) un komunālajiem pakalpojumiem.

23. Sociālā dzīvokļa īrniekam Pabalstu 50,00 latu apmērā mēnešī

Turpinājums no 4. lpp.

piešķir, kamēr tas brīvprātīgi iesaistās Prasmju veicināšanas pasākumos un ievēro līguma par darbu un sociālo prasmju veicināšanu noteikumus.

24. Ja dzīvokļa pabalsta saņēmējs vai sociālā dzīvokļa īrnieks objektīvu apstākļu dēļ, kurus apliecinā ar attiecīgiem dokumentiem, nevar iesaistīties Prasmju veicināšanas pasākumos, tad Pabalsta piešķiršanai Sociālā centra sociālā darba speciālists (turpmāk – sociālā darba speciālists) izvērtē attiecīgā parāda izveidošanās apstākļus pēc šādiem kritērijiem:

24.1. personas (vai kāda no ģimenes locekļiem) ilgstoša slimība parāda izveidošanās laikā, kas tiek apliecināta ar ģimenes ārsta izziņu;

24.2. bezdarbnieka statusa esamība un bezdarbnieka statusa nosacījumu ievērošana parāda veidošanās laikā, kas apliecināma ar Nodarbinātības Valsts aģentūras izsniegtu dokumentu;

24.3. tiesā celta prasība pret Pabalsta pieprasītāju par īres (apsaimniekošanas) un komunālo pakalpojumu parāda piedziņu, kas apliecināma ar attiecīgu dokumentu.

25. Par objektīviem apstākļiem 24.punkta izpratnē uzskatāmi: strādā algotu darbu pilnu slodzi; ilgstoša darba nespēja; kopj slimu bērnu vai bērnu ar invaliditāti; visi pilngadīgie ģimenes locekļi ir pensionāri vai invalīdi, kuru vienīgais ienākuma avots ir valsts pensija un/vai kuru apgādībā ir nepilngadīgi bērni u.c.

26. Ja Pabalsta pieprasītāja īres (apsaimniekošanas) un komunālo pakalpojumu parāda izveidošanās apstākļi atbilst vismaz vienam no 24. punktā noteiktajiem kritērijiem, tad sociālā darba speciālists:

26.1. piedāvā Pabalsta pieprasītājam rakstveidā slēgt trīspusēju sadarbības līgumu par parāda segšanu ar Sociālo centru un dzīvojamās mājas apsaimniekotāju, līgumā nosakot Pabalsta pieprasītāja līdzmaksājumus un citus līdzdarbības pienākumus parāda segšanā kā priekšnosacījums Pabalsta izmaksai (turpmāk – trīspusējs sadarbības līgums),

26.2. saskaņo ar Pabalsta pieprasītāju un dzīvojamās mājas apsaimniekotāju trīspusējā sadarbības līguma projektu un

26.3. iesniedz Komisijai dokumentu paketi ar lūgumu piešķirt Pabalstu īres (apsaimniekošanas) un komunālo pakalpojumu parāda daļējai vai pilnīgai segšanai.

27. Lēmumu par Pabalsta piešķiršanu vai atteikumu to piešķirt pieņem Komisija.

28. Pēc pozitīva lēmuma pieņemšanas Sociālais centrs saskaņā ar Komisijas lēmumu noslēdz ar Pabalsta pieprasītāju un dzīvojamās mājas apsaimniekotāju trīspusēju sadarbības līgumu.

29. Lēmums par Pabalsta piešķiršanu stājas spēkā ar brīdi, kad Sociālais centrs, Pabalsta pieprasītājs un dzīvojamās mājas apsaimniekotājs ir parakstījuši trīspusēju sadarbības līgumu.

30. Trīspusējā sadarbības līguma izpildes gaitu kontrolē sociālā darba speciālists un dzīvojamās mājas apsaimniekotājs.

31. Sociālā darba speciālists sagatavo priekšlikumus Komisijai par Pabalsta palielināšanu, samazināšanu vai izmaksas izbeigšanu, ja:

31.1. mainās Pabalsta saņēmēja materiālais stāvoklis un/vai ienākumi;

31.2. mainās maksājumu apmērs par īri (apsaimniekošanu) un komunālajiem pakalpojumiem;

31.3. Pabalsta saņēmējs bez attaisnojoša iemesla pilnībā vai daļēji nepilda trīspusējā sadarbības līgumā norādītos līdzdarbības pasākumus.

32. Pabalstu, pamatojoties uz 24.punktu, piešķir Komisijas lēmumā noteiktajā apmērā.

33. Pabalstu izmaksā, ieskaitot to dzīvokļa apsaimniekotāja kontā.

34. Dzīvokļa pabalsta saņēmējam vai sociālā dzīvokļa īrniekam ir tiesības prasīt un saņemt Pabalstu ne vairāk kā reizi gadā.

VI. Pabalsts kurināmā iegādei

35. Pabalstu kurināmā iegādei piešķir maznodrošinātām un trūcīgām ģimenēm (personām) vienu reizi kalendāra gadā malkas vai cita kurināmā iegādei.

36. Pabalsta kurināmā iegādei apmērs ir 80,00 latī gadā uz vienu ģimeni (personu).

37. Papildus 10.punktā noteiktajiem gadījumiem pabalstu kurināmā iegādei var atteikt, ja:

37.1. Komisija konstatē, ka ir noslēgts uztura līgums;

37.2. Ja Komisija ir konstatējusi, ka šai ģimenei (personai) apkures sezonai kurināmais ir pietiekamā daudzumā.

38. Pabalstu kurināmā iegādei piešķir naudā.

39. Pabalstu kurināmā iegādei piešķir pabalsta pieprasītāja faktiskās dzīvesvietas apkurei.

VII. Ēdināšanas pabalsts

40. Ēdināšanas pabalstu piešķir Ogres novada pašvaldības pirmskolas izglītības iestāžu (turpmāk – PII) un vispārizglītojošo skolu (turpmāk – skolas) audzēkņiem ar invaliditāti, kā arī audzēkņiem no ģimenēm, kuru vidējie ienākumi katram ģimenes loceklim mēnesī pēdējo 3 (triju) mēnešu laikā ir ne vairāk kā 135 latī. Izvērtējot ģimenes materiālo stāvokli un ienākumus ēdināšanas pabalsta piešķiršanai saskaņā ar šo punktu, piemēro Ogres novada pašvaldības saistošos noteikumus par maznodrošinātas ģimenes (personas) statusa noteikšanu Ogres novadā.

41. Atsevišķos gadījumos ēdināšanas pabalsta piešķiršanas pamats var būt motivēts ar attiecīgās izglītības iestādes sociālā pedagoga izvērtējumu un vadītāja iesniegumu. Iesniedzot iesniegumu Sociālajā centrā, izglītības iestādes vadītājs iesniegumam pievieno attiecīgu sociālā pedagoga izvērtējumu. Ja izglītības iestādē nav sociālā pedagoga, tad vadītājs iesniegumā iekļauj ēdināšanas pabalsta piešķiršanas pamatojumu, kuru izvērtē Komisija.

42. Atkārtoti ēdināšanas pabalstu var nepiešķirt, ja šī pabalsta pieprasītājs ēdināšanas pabalsta saņemšanas laikā nav līdzdarbojies sava parāda par bērna ēdināšanu PII segšanā.

43. Ēdināšanas pabalstu piešķir 100 % ēdināšanas maksas apmērā:

43.1. audzēkņu ēdināšanai PII - uz 3 mēnešiem, nepieciešamības gadījumā pēc jaunais izvērtēšanas atbilstoši normatīvajiem aktiem termiņu pagarinot;

43.2. audzēkņu ēdināšanai skolās - uz vienu semestri.

44. Ēdināšanas pabalstu izmaksā ēdināšanas pakalpojumu sniedzējam attiecīgajā PII vai skolā. Ja Sociālais centrs nevar nodrošināt ēdināšanas pabalsta izmaksu ēdināšanas pakalpojumu sniedzējam, tad ēdināšanas pabalstu izmaksā šī pabalsta pieprasītājam/saņēmējam.

VIII. Pabalsts personām, kurām ir hroniska nieru mazspēja un ir nepieciešama regulāra hemodialīze

45. Pabalsta personām, kurām ir hroniska nieru mazspēja un ir nepieciešama regulāra hemodialīze (trīs reizes nedēļā), apmērs vienai personai ir ne vairāk par 50,00 latiem mēnesī. Ja hemodialīzes procedūru skaits ir mazāks par trim procedūrām nedēļā, tad pabalsts tiek proporcionāli samazināts.

Turpinājums no 5. lpp.

46. Pabalsta personām, kurām ir hroniska nieru mazspēja un ir nepieciešama regulāra hemodialīze, saņemšanai šī pabalsta pieprasītājs Sociālajā centrā iesniedz:

46.1. primārās veselības aprūpes ārsta vai ārstējošā ārsta izsniegtu izrakstu no ambulatorās, stacionārās slimnīca medicīnas kartes (veidlapa 027/u), kurā norādīta procedūru saņemšanas nepieciešamība, procedūru saņemšanas periods un nepieciešamo procedūru skaits;

46.2. ārstniecības iestādes, kura veic hemodialīzes procedūras, izrakstu par veicamo procedūru indikācijām, biežumu un norādījumiem par transporta izdevumu kompensāciju vai par procedūru nepieciešamību.

47. Pabalsta personām, kurām ir hroniska nieru mazspēja un ir nepieciešama regulāra hemodialīze, saņemšanai šī pabalsta pieprasītājs slēdz vienošanos ar Sociālo centru par līdzdarbību, kurā noteikts, ka pabalsta pieprasītājam regulāri jāinformē Sociālais centrs par jebkurām izmaiņām ārstēšanas procesā.

48. Pabalstu personām, kurām ir hroniska nieru mazspēja un ir nepieciešama regulāra hemodialīze, izmaksā šī pabalsta pieprasītājam skaidrā naudā vai ar bankas pārskaitījumu uz pabalsta pieprasītāja norādīto bankas kontu.

IX. Apbedīšanas pabalsts

49. Tiesības saņemt apbedīšanas pabalstu ir personai vai apbedīšanas uzņēmumam, kurš apņēmis veikt mirušās personas apbedīšanu, ja mirušās personas pēdējā dzīvesvieta bija deklarēta Ogres novada administratīvajā teritorijā.

50. Apbedīšanas pabalstu pieprasīšana ne vēlāk kā 3 (trīs) mēnešus pēc mirušās personas miršanas apliecības izdošanas datuma.

51. Apbedīšanas pabalsts tiek piešķirts šādos gadījumos un apmēros:

51.1. 100,00 lati, ja mirusi persona, par kuru saskaņā ar Valsts sociālās apdrošināšanas aģentūras (turpmāk - VSAA) lēmumu saņemts valsts nodrošinātais apbedīšanas pabalsts apmērā līdz 200,00 latiem;

51.2. 60,00 lati, ja mirusi persona, par kuru saskaņā ar VSAA lēmumu saņemts valsts nodrošinātais apbedīšanas pabalsts apmērā no 200,00 latiem līdz 280,00 latiem;

51.3. 40,00 lati, ja mirusi persona, par kuru saskaņā ar VSAA lēmumu saņemts valsts nodrošinātais apbedīšanas pabalsts apmērā no 280,00 latiem līdz 320,00 latiem;

51.4. 150,00 lati, ja mirusi persona, par kuru saskaņā ar VSAA lēmumu nav saņemts valsts nodrošinātais apbedīšanas pabalsts;

51.5. starpība starp 150,00 latiem un no VSAA saņemto valsts nodrošināto apbedīšanas pabalstu, ja mirusi persona, kuras apbedīšanu nav uzņēmusies persona un apbedīšanu veic apbedīšanas uzņēmums;

51.6. 100,00 lati, ja mirusī persona nav noskaidrota (nezināma).

52. Apbedīšanas pabalstu nepiešķir, ja:

52.1. mirusiai personai bija noslēgts uztura vai dāvinājuma līgums ar uzlikumu, no kura izriet apdāvinātā pienākums apbedīt dāvinātāju;

52.2. mirušās personas pārdzīvojušais laulātais saņem vienreizējo pabalstu mirušā laulātā divu pensiju apmērā no VSAA.

53. Ja Sociālais centrs pieņem lēmumu par apbedīšanas pabalsta piešķiršanu, tas izsniedz apbedīšanas uzņēmumam adresētu garantijas vēstuli par apbedīšanas pabalsta izmaksu šajos noteikumos paredzētajā apmērā vai apbedīšanas pabalstu izmaksā personai skaidrā naudā vai ar bankas pārskaitījumu uz pabalsta pieprasītāja norādīto bankas kontu.

X. Noslēguma jautājums

54. Ar šo noteikumu spēkā stāšanās spēku zaudē Ogres novada pašvaldības 16.02.2012. saistošie noteikumi Nr.6/2012 „Par sociālās palīdzības un citiem pabalstiem Ogres novadā” (protokols Nr.2, 18.§).

Domes priekšsēdētājs E.Barkevičs

SUNTAŽU MĀKSLAS STUDIJA – JAU 10.MĀCĪBU GADS

Šis būs īpašs rudens, jo izrādās, ka sanāksim kopā jau desmito reizi. Pirmoreiz stāvēju vidusskolas zālē vecāku, toreizējā direktora un citu interešu priekšā 2004.gada septembrī. Fotografējās un atmiņās notvertie brīži, fondos saglabātie darbi atgādina par vēsturisko sākumu. Bet nu jau studijā nāk paudze, kas nezina ne pirmos skolotājus, ne audzēkņus (kuri tikmēr beiguši arī vidusskolu), kuriem nav ne jausmas, kāda reiz izskatījās patlaban tik omulīgā „Nujorka” vai „Lasvegas”... Šis gads mudina gan atskatīties un apzināties, ko īsti esam sasnieguši, gan pievērsties nākotnes vīzijām un pārdomāt, kā izcelt un iezīmēt jubilejas gadu.

Studijas notikumiem bagāto hroniku jau papildina šī gada „zaļā prakse” mākslas skolas bērniem netālojos Ropažos 25.-29.jūnijā. Prieks, ka tur sastapāties ar patiešām atsaucīgiem un labvēlīgiem cilvēkiem gan Ropažu mākslas skolā un vidusskolā, gan ikdienā ārā zīmējot. Darbi tika ar interesi vēroti un slavēti, izveidojām arī izstādi, un līdz augusta beigām tā bija aplūkojama Ropažu kultūras centrā. Suntažos šie praksē tapušie darbi kopā ar citiem mākslas skolas pagājušā pusgada darbiem



Foto Māra Mārtiņjāne-Kaše

būs redzami vidusskolā, sākot ar 2.septembri.

Pirmajā skolas dienā varēs pieteikties uz nodarbībām mākslas studijā. Kā katru gadu, studija piedāvā apgūt mākslas skolas programmu un arī darboties pulciņā. Mākslas skolā uzņemšana notika jau jūnijā, šogad



Foto Māra Mārtiņjāne-Kaše

būs 20 audzēkņi „lielajā skolā” un 6 audzēkņi startēs „mazajā skolā”. Iesniedzumi pulciņam gan katru gadu jāaizpilda no jauna. Gaidīsim bērnus no piecgadnieku vai sešgadnieku grupiņām un, protams, dažādu vecumu skolēnus. Var izvēlēties apmeklēt 1 vai 2 nodarbības nedēļā, mācību materiāli uz vietas studijā. Maksa 1,50 Ls par vienu nodarbību, mēneša beigās tiek saskaiftas apmeklētās nodarbības un katrs audzēknis saņem zīmīti par maksājamo summu. Visi interesenti gaidīti studijas telpās pils pagrabā **pirmdien, 2.septembrī, no pl. 10.30 (pēc sapulču beigām) līdz pl.13.00.** Ja palikuši kādi pagājušā gada vai vasaras darbnīcas darbi, arī tos lūgums paņemt šajā laikā. Nodarbības plānotas otrdienās, ceturtdienās vai piektdienās, bet precīzs grafiks būs zināms otrdien, 3.septembrī, un jāienāk pēc stundām to uzzināt.

Visai mākslas skolai – „lielās skolas” 1.-5.kursam un „mazajai skolai” - arī derētu ienākt pirmdien un paziņot par kori, dejām utt, lai varam labāk saplānot savus nodarbību laikus. Bet svinīgi un oficiāli sāksim ar liecību izsniegšanu un stundu sarakstu otrdien, 3.septembrī, pl.15.

Māra Mārtiņjāne-Kaše

SUNTAŽOS DARBU UZSĀK VEIKALS – KAFEJNĪCA "SAJŪTU DĀRZS"

"Brīdī, kad kāds ieskatās dziļāk jebkurā lietā - pat zāles stiebrīnā-, tas kļūst par noslēpumainu, bijību iedvesošu un neappraktāmi brīnišķīgu pasaules atspoguļojumu."

/Henrijs Millers/

„Sajūtu dārzs” savas durvis vērš vajā suntažniekiem jau 2. septembrī plkst. 11:00 (plaviņā prefī Pasta mājai „Forumam”) ar brīnišķīgu Zinību dienas pasākumu „Zinī-bums!”, kurā ar saviem sajūtu piepildītiem skaņdarbiem dalīsies grupa ”Sus dungs”, kā arī būs dažādas atrakcijas skolēniem.

”Sajūtu dārzs” ir kaut kas īpašs un nebijis priekš Suntažiem, tas tik tiešām ir vairāku sajūtu mikslis, mēs vēlamies aizskart katru cilvēka maņu: lai ausīm skan tikai izcila mūzika, acis priecē izsmalcināts interjers, garšas kārpiņas lutina svaigi cepti kondi-



toresjas izstrādājumi, oža sajūt ziedu neappraktāmās smaržas, un tauste sa-tausta skaistas lietas.

Mēs no visas sirds vēlamies dāvēt suntažniekiem, kā arī blakus pagastu ļaudīm šo lielo pilsētu mākslu

studiju šarmu un ļaut aptvert šo baudījumu vienuviet.

Pie mums varēs: drēgnos rudens vakaros ienest siltumu un smaidus, baudot gardo kafijas krūzi ar kādu kūkas gabaliņu; piepildīt dienas gaitu ar svaigi ceptas konditorejas garšu vai ieturēt arī kādu spēka malfrīti; iegādāties pārsteigumu, ko pasniegt kādam mīļajam cilvēciņam vai pasūtīt lielu klijģeri īpašiem brīžiem; nosvinēt kādu nozīmīgu dzīves brīdi kopā ar pat 50 viesiem, svētku tematika - kādu vien sirds vēlas; kā arī, bagātināt brīvdienas ar kādu mākslas noskaņu, atnākot uz tematiskajiem vakariem; un gūt daudz citu labumu, kurus atklāsim laika gaitā!

Gaidīsim Jūs pie mums - „Foruma” mājās - katru darba dienu – 8:00 – 18:00, un brīvdienās – 10:00 – 18:00.

Lai saule!

Jūsu „Sajūtu dārzs”.

JAUNI UN TRAKI, BET TURAMIES RĀMJOS! LATVIJAS SARKANĀ KRUSTA JAUNATNES SUNTAŽU NODAĻA

Latvijas Sarkanā Krusta Jaunatne (LSKJ) ir Latvijas Sarkanā Krusta jauniešu organizācija, kas strādā tieši jaunatnes mērķauditorijai.

LSKJ ir viena no lielākajām jaunatnes apvienībām Latvijā, 2012.gadā LSKJ bija iesaistījušies 1700 bērni un jaunieši no visas Latvijas.

LSKJ, atbilstoši 2013.gada darba plānam, ir 5 darbības programmas (Pirmā palīdzība, Sociālā integrācija, Veselības veicināšana, Diskriminācijas un vardarbības mazināšana un LSK-LSKJ ideju popularizēšana), kuras tiek īstenotas 17 nodaļās visā Latvijas teritorijā.

Kopš aprīļa mēneša kuplajam nodaļu skaitam pievienojās arī Suntažu LSKJ nodaļa. Lai arī LSKJ Suntažu nodaļa darbojās samērā nesen, 5 mēnešu laikā esam cīņīgi pastrādājuši un spēruši pirmos soļus suntažnieku dzīvē ar vairākām aktivitātēm: "Gumijnieku skrējienus", "Ūdens

atrakciju dienu", "Talku: Es esmu, Tu esi Draudzīgs", veicinot veselīgu un aktīvu brīvā laika pavadīšanas veidu.

Arī nākotnei mums ir izvirzīti vairāki mērķi, ko vēlamies realizēt jau tuvākajā laikā, piemēram, pirmās palīdzības apmācības un paraugdemonstrējumi skolās, lekcijas, nodarbības un spēles par dažādām tēmām, kas saistītas ar veselības veicināšanu, Radošo darbnīcu organizēšana, kā arī bērnu namu un veco ļaužu namu apmeklējumi.

Mēs ticam, ka ar savu darbu varam veicināt to, ka mūsu sabiedrība, valsts un pasaule kļūst par labāku vietu cilvēka dzīvei.

Aicinām savā pulkā arī jaunus draugus!

Ja vēlies iesaistīties lielākajā Jauniešu organizācijā Latvijā, raksti pieteikumu uz lskj.ogre@gmail.com.

Monika Magdalēna Ziemeļe,
LSKJ Suntažu nodaļas vadītāja.



Gumijnieku skrējieni



Latvijas Sarkanā Krusta Jaunatnes Suntažu nodaļa



Kopā pavadītais laiks



Talka

KULTŪRAS NAMĀ SEPTEMBRĪ, OKTOBRĪ

5. oktobrī plkst. 10⁰⁰ RUDENS GADATIRGUS pie kultūras nama. Tirgošanās pēc vispārējiem tirgus noteikumiem. Vietu iepriekšpieteikšana kultūras namā (1m - Ls1.-). Tel. 65037246, 29217856 - darba laikā.

5. oktobrī plkst. 21⁰⁰ RUDENS BALLE ar grupu GALAKTIKA. Galdiņu iepriekšpieteikšana un izpiršana līdz 3. oktobrim, cena Ls 5.-

No 1. oktobra darbu sāks visi kultūras nama pašdarbības kolektīvi:

Visos kolektīvos mīļi aicinām jaunus dalībniekus!

Pirmdienās no 19⁰⁰ koris SUNTAŽI

Otrdienās no 20⁰⁰ senioru deju kolektīvs SUNCELE

Trešdienās no 18⁰⁰ ansamblis SVĪRE

20⁰⁰ vidējās paaudzes deju kolektīvs SUNTA

Ceturtdienās no 18⁰⁰ amatiereteātris SAUJA

Piektdienās no 20⁰⁰ jauniešu deju kolektīvs SPĀRE

Biedrība SUNTALNIECE, audēju pulciņš SPOLE, folkloras grupa, jogas grupa, rokdarbu pulciņš, pērļotājas, ārstnieciskās vingrošanas grupa - individuāla informācija kultūras namā.

Lai mums kopā būtu interesanti, patīkami un jautri, daudz jaunu ideju, kopīgi atrisināmu lietu un atziņu!

Gaidām kultūras namā – DZIDRA, AIGA.

Septembrī darbu uzsāks folkloras grupa. Interesentus lūdzu zvanīt 29217856 Dzidrai.

Šoruden mūsu valsts svinēs 95. dzimšanas dienu.

Pienācis laiks SUNTAŽU LEPNUMAM. Mums ir cilvēki, kas pelnījuši atzinību!

Rakstiet savas domas un ieteikumus vēstulēs no 1. oktobra līdz 5. novembrim – kastītes kultūras namā un veikalā RĪTS.

Saku sirsniņu PALDIES

tiem atsaucīgajiem ļaudīm, kas ir piedalījušies Suntažu kapu mūra sakopšanas, atjaunošanas darbos un tiem, kas palīdz ar ziedojumiem.

Darāmā vēl ir daudz! Nepieciešami arī mūrētpratēji. Tādēļ aicināmu ikvienu, kura tuvinieki dus kapu kalniņā nākt palīgā! Informācija par talkām kultūras nama logā un veikalā RĪTS. Ziedojumus var veikt pie kapu pārzīnes Hertas, pārējā informācija un pieteikšanās talkām Dzidra - 29217856.

Cerot uz Jūsu atsaucību Dzidra Sproģe.

VEIKALS "ZĀĢIS"

Bērzu ielā 5a, Aizkrauklē
T.: 65122107, 26363708

PĀRDOD

REMONTĒ







ŠOGAD ZINĪBU DIENA - 2. SEPTEMBRĪ

Suntažu vidusskolā

9:15 mācību gada atklāšana pie jaunās skolas

audzinātājas stunda klasē

vecāku kopsapulce jaunās skolas zālē

autobusi uz skolu pēc ierastā grafika, uz mājām - no 13:00

Suntažu internātpamatskolā - rehabilitācijas centrā

10:00 mācību gada atklāšana

Pie pasta ēkas "Forums" no 11:00 "Zinī - bums!"

/veikala - kafejnīcas "Sajūtu dārzs" atklāšana/.

*nav ko slieties dziļā stājā
nav ko lepnus vārdus dvest
jo tāpat nemaz nav viegli
ikdienišķi galvu nest*

*neraudāt par to kas bijis
nebīties par to kas rīt
tikai saudzīgi un droši
savu vagu taisnu dzīt*

Knuts Skujenieks



SVEICAM VISUS AUGUSTA JUBILĀRUS! ĪPAŠI

70 gados

Eduardu Puišķinu

75 gados

Līviju Bīrti
Zinaidu Goršanovu
Jautīti Laučjūnu
Imantu Ozolu

85 gados

Laimu Skribi

Gribu aicināt suntažniekus padomāt, kā dus mūs redz citi.

Jūlija nogalē piedalījies braucienā pa Mazo Juglu. Laivu noma un pasākums patīkams. Iekāpšana jauka, bet tālāk aiz sākuma punkta skats paveras drūms. Viss, kas cilvēkam lieks, atrodas upē. Ūdens līmenis tagad zems, un redzēt to var pilnā burvībā.

Varbūt daudzdzīvokļu māju ļaudis varētu saorganizēties uz kādu talku? No malas jau ne-viens cits to lauzu tur nenāk mest. Pavasara palos tas „brīnums” citādi aizceļo uz plašo pasauli pa visu upi, un vai lepnais Suntažu iedzīvotājs grib sev nesmuku slavu?

Varbūt nedzenāsim sešas lapas katru dienu centrā, bet sakopsim arī to, ko redz upe?

Rita.