

**IESPĒJAS ATGRIEZTIES DARBA TIRGŪ UN
IESPĒJAS SASKAŅOT ĢIMENES UN DARBA
DZĪVI OGRES NOVADĀ**

Pētījuma atskaite

Latvijas profesionālo sociālo darbinieku asociācija

2007

Saturs

1. Ievads.....	2
2. Pētījumā lietotie termini.....	8
3. Likumdošanas analīze.....	13
4. Pētījuma rezultātu analīze.....	45
5. Pirmsskolas vecuma bērnu aprūpes modelis.....	53
6. Nobeigums.....	72
7. Literatūras saraksts.....	73

1. Ievads

Laiks pēc Latvijas neatkarības atjaunošanas (1990) atnesis daudz pozitīvu pārmaiņu valstī (daudzām ģimenēm radusies iespēja nodrošināt saviem bērniem labu izglītību ārzemēs, iegūt jaunu informāciju un apmainīties ar pieredzi, strādāt ārzemēs, ceļot u. tml.), arī integrēšanos Eiropas Savienībā. Taču lielai daļai iedzīvotāju dzīves līmenis un dzīves kvalitāte ir pazeminājusies, tās ir sekas lielo uzņēmumu likvidācijai, rūpniecības sektora sabrukumam, likumdošanas nesakārtotībai, pašreizējai sociālekonomiskajai un demogrāfiskajai nestabilitātei, ēnu ekonomikas attīstībai valstī – tas viss būtiski ietekmējis arī ģimeņu situāciju Latvijā.

Mainoties politiskajai un ekonomiskajai situācijai, tieši ģimenes ar bērniem nonākušas visgrūtākajā situācijā. Bezdarbs un nabadzība veicina tādas situācijas attīstību, kad ģimene nav spējīga pildīt savas funkcijas, nodrošināt bērniem pilnvērtīgu audzināšanu, izglītību un atbalstu. Ģimenē nereti veidojas labvēlīga vide antisociālu parādību attīstībai: alkoholismam, agresijai, vardarbībai, narkomānijai u. c.

Lai gan pēdējos gados makroekonomiskie rādītāji uzlabojas, tomēr valsts vispārējā ekonomiskā stabilizēšanās patlaban vēl neietekmē visus Latvijas iedzīvotājus un viņu ģimeņu materiālo stāvokli, tāpēc aizvien vairāk vērojama iedzīvotāju vidusšķiras ienākumu samazināšanās un sabiedrības noslāņošanās.

Viena no grupām, kas īpaši pakļauta nabadzības un sociālās atstumtības riskam, ir bērni un ģimenes ar bērniem. 2002. gada Labklājības ministrijas pasūtītais pētījums "Sociālās atstumtības riska faktoru identificēšana trūcīgo ģimeņu bērniem" parādīja, ka nokļūšanai trūcīgo ģimeņu riska grupā visvairāk pakļautas ģimenes ar diviem un vairāk bērniem, bērni, kuri dzīvo ar vienu no vecākiem, ģimenes, kurās vismaz viens ģimenes loceklis ir bezdarbnieks, bērni, kuru vecāki ir invalīdi, bērni invalīdi, bērni no sociālā riska ģimenēm.

Tāpat daļa ģimeņu, nespējot realizēt savas primārās vajadzības un nonākot riska situācijā (vecākiem zaudējot darbu, ienākumus, nespējot iegādāties pārtiku, nodrošināt sevi un bērnus ar veselības aprūpi un izglītību),

nespēj vairs iekļauties un funkcionēt sabiedrībā. Ienākumu nepietiekamība un nabadzība pakļauj ģimenes psiholoģiskai un sociālai spriedzei, un tas savukārt izraisa jaunas problēmas: alkoholismu, narkomāniju, bērnu atstāšanu novārtā, amorālu dzīvesveidu, vardarbību.

Kā liecina iepriekš veiktais pētījums, šī brīža ekonomiskajā situācijā vairums „problēmu ģimeņu” pārstāvji ir maznodrošināti un pakļauti sociālās atstumtības riskam. Šīs mērķa grupas iesaistīšana darba tirgū un ģimenes un darba dzīves saskaņošanas procesa pilnveidošana ir vissvarīgākā dotās mērķa grupas pārstāvju dzīves kvalitātes paaugstināšanas dimensija. Kā liecina pētījuma dati un to analīze, šis process notiek noteiktas kopienas ietvaros, un nav atraujams no pašas kopienas un tās resursu attīstīšanas.

Sociālais darbinieks ir viens no attiecīgās kopienas iedzīvotājiem, kurš var izvirzīties līderpozīcijā, lai novērtētu kādu samilzušu problēmu. Sociālā darbinieka spējas risināt problēmas, strādāt ar cilvēkiem grupās un saprast dažādas sistēmas palīdz pildīt viņa kopienas iedzīvotāja lomu. Sociālā darbinieka primārā funkcija ir nodrošināt esošo resursu izmantošanu, palīdzēt attīstīt jaunus resursus un pārveidot vecos pakalpojumus klientu interesēs. Vienlaicīgi sociālajam darbiniekam nepārtraukti ir jāuzlūko kopiena prakses kontekstā un kā potenciālais izmaiņu mērķis, ja klients nesaņem resursus, pakalpojumus un spēkus, kuri viņam nepieciešami.

Pētījuma rezultātu analīze liecina, ka strādājot ar “problēmu ģimenēm” kopienā, sociālajam darbiniekam nepieciešamas sekojošas prasmes:

- 1) mērķtiecīgi un ar izpratni klausīties klientā, apspriest emocionālos jautājumus, sniedzot atbalstu nenosodot;
- 2) atlasīt nozīmīgo informāciju un savākt faktus, lai veidotu “problēmu ģimenes” vēsturi, novērtējumu un nepieciešamības gadījumā ziņojumus citām institūcijām;
- 3) iesaistīt “problēmu ģimenes” kopējā darbā viņu problēmu risināšanā;
- 4) veidot un uzturēt saites ar citiem speciālistiem un institūcijām, kas saistīti darbā ar nelabvēlīgo ģimeni;

- 5) radīt jaunus klienta vajadzību apmierināšanas variantus, pakalpojumus un nodrošināt dažādu institūciju sadarbību pakalpojumu sniegšanā.

Piesaistāmie resursi sociālajā darbā ar “problēmu ģimenēm” Ogres novada kopienā ir ierobežoti, tāpēc nepieciešams nodrošināt to attīstību, vienlaikus attīstot neformālos resursus. Šādā veidā var nodrošināt konkrētus pakalpojumus minētām ģimenēm bērnu pieskatīšanas, darba nodrošinājuma un ģimenes un darba saskaņošanas jomās. Te varētu minēt atbalsta ģimenes kā kopienas spēku un resursu “problēmu ģimeņu” atveseļošanā. Arī brīvprātīgie un sabiedriskās organizācijas var nodrošināt nepieciešamo palīdzību ģimenēm sociālo problēmu risināšanā.

Saskaņā ar iepriekš veiktā pētījuma datiem, raksturīgākie faktori, kas ietekmē „problēmu ģimeņu” rašanos un šo ģimeņu problēmas Ogres novadā, ir :

Bezdarbs:

Ģimenes apgādnieki - vecāki bezdarbnieki - nespēj nodrošināt iztikas līdzekļus ģimenei, bērniem.

Zemais izglītības līmenis:

No vienas puses liedz, iespēju vecākiem piemēroties un konkurēt darba tirgū, bet, no otras puses, tas, ka vecāki zemu vērtē izglītību, ietekmē bērnu izglītošanos. Ik gadu pieaug bērnu skaits, kuri neapmeklē skolu. 75 % šo bērnu skolu neapmeklē sociālu iemeslu dēļ.

Veselības problēmas:

Nepietiekama veselības aprūpe, nepietiekamo materiālo resursu un nevērīgās attieksmes pret savu veselību rezultātā, netiek nodrošināta pietiekama veselības aizsardzība. Nereti transporta iespējas laukos dzīvojošām ģimenēm liedz apmeklēt medicīnas iestādes rajonā un Rīgā. Netiek

laicīgi diagnosticētas un ārstētas saslimšanas, kas apgrūtina tālāko ārstēšanu.

Zemie ģimenes valsts pabalsti: Eiropas sociālās drošības kodeksa nodaļā "Ģimenes pabalsts " ieteikts, ka valsts pabalstam ģimenēm ar bērniem jābūt 15 % no minimālās algas, bet finanšu līdzekļu trūkuma dēļ Latvijā to pašlaik nevar realizēt. Pabalsta lielums nesedz nepieciešamos līdzekļus bērnu izglītībai un audzināšanai. Nereti ģimenēm ar bērniem valsts pabalsts ir vienīgais finansiālais ienākums.

Mājokļu politika un ģime:

Sociāli mazaizsargātās ģimenes ar bērniem trūcīgo ienākumu dēļ nespēj apmaksāt ģimes un komunālos pakalpojumus. Ģimenes ar bērniem pēc izlikšanas no dzīvokļiem, kad netiek ņemtas vērā bērna prioritārās tiesības, ko nosaka Bērnu tiesību aizsardzības likuma 6.panta apakšpunkts un Likums par bāriņtiesām un pagasttiesām, ir spiestas dzīvot bērnu audzināšanai un attīstībai nepiemērotos dzīves apstākļos.

Transporta iespējas:

Lauku reģionos dzīvojošām sociāli mazaizsargātajām ģimenēm ir apgrūtināta nokļūšana institūcijās un iestādēs, kuras atrodas tikai rajonu centros, piemēram, psihologs, medicīnas pakalpojumi, ģimenes atbalstu un konsultāciju centri u.c.. Vēl problemātiskāk ir tad, ja šīs konsultācijas tiek nozīmētas regulāru apmeklējumu veidā. Sabiedriskā transporta pakalpojumi kļūst aizvien dārgāki. Transporta problēma

ierobežo arī lauku iedzīvotāju iespējas meklēt darbu un strādāt pilsētās.

Tajā pat laikā to nelabvēlīgo ģimeņu, kuras atrodas Ogres pagasttiesu / bāriņtiesu uzskaitē, raksturīgākās sociālās problēmas ir sekojošas:

- Ģimeņu finansiālas problēmas
- Nav sociālo pakalpojumu, ko piedāvāt šīm ģimenēm
- Nepietiekošs sociālais darbs ar ģimenēm
- Alkoholisms
- Bērnu pamešana novārtā, vardarbība, nepieciešama sadarbība ar sociālo darbinieku, psihologu
- Izglītības trūkums
- Bezdarbs
- Problēmu pārmantojamība ģimenēs no paaudzes uz paaudzi
- Ģimenes necenšās un nespēj mainīt savu situāciju
- Vecāku vienīgais ienākums bērnu pabalsti
- Nepieciešami bērnu d/n centri

Minētās problēmas norāda uz akūtu nepieciešamību problēmu risināšanā iesaistīt sociālā darba speciālistus, kuri kopienā uzņemtos ne tikai problēmu risinātāja lomu, bet arī kopienas resursu mobilizatora lomu, kļūstot par starpnieku starp ģimenēm un darba devējiem, pašvaldību darbiniekiem, citiem palīdzošo profesiju profesionāļiem un bērnu aprūpes speciālistiem.

Pētījuma dati liecina, ka gan „problēmu ģimeņu” pārstāvju, gan darba devēju un sociālā darba profesionāļu viedokļi saskan par iespējamiem ceļiem, kā veicināt dotās mērķa grupas pārstāvju iesaistīšanu darba tirgū un ģimenes un darba dzīves saskaņošanas procesa pilnveidošanu.

No vienas puses, ir nepieciešams atbalsts no valdības un pašvaldības puses, motivējot darba devējus nodarbināt mērķa grupas pārstāvjus un dodot

iespēju mērķa grupas pārstāvjiem izvēlēties elastīgākus darba režīmus un grafikus.

No otras puses, ir nepieciešams pilnveidot esošos sociālās aprūpes pakalpojumus sociālās atstumtības riskam pakļautajām grupām (veciem cilvēkiem, cilvēkiem ar invaliditāti) un iesaistīt sociālā darba profesionāļus alternatīvu bērnu aprūpes modeļu izstrādē.

Kopienā, novērtējot ģimenes vajadzības, to risināšanai piesaistot kopienas spēkus un resursus, tai skaitā, ievērojot sociālā darba principu par ģimenes līdzdarbību, var modelēt sociālo darbu ar „problēmu ģimenēm” to pārstāvju iesaistīšanai darba tirgū un ģimenes un darba dzīves saskaņošanas procesa pilnveidošanai. Kopienai tas ir saistoši arī tāpēc, ka ģimeņu problēmu risināšanā tiks atpazīti un piesaistīti kopienā esošie spēki un resursi. Darba devējiem tas ir saistoši tāpēc, ka tas dotu ieguldījumu efektīva darbaspēka izmantošanas jomā un radītu jaunas darba vietas. Pašiem „problēmu ģimeņu” pārstāvjiem tas ir saistoši tādēļ, ka tas ievērojami celtu to dzīves kvalitāti un mazinātu vai pilnībā likvidētu sociālās atstumtības riskus.

Dotā pētījuma mērķis ir analizējot likumdošanas prasības, attiecībā uz atbalstu ģimenēm, nodarbinātību un pirmsskolas vecuma bērnu aprūpi, kā arī analizējot situāciju ģimenēs, kurās ir pirmsskolas vecuma bērni, modelēt pirmsskolas vecuma bērnu aprūpes pakalpojumus, kas atvieglotu ģimeņu integrāciju darba tirgū.

2. Pētījumā lietotie termini

Audžuģimene – ģimenes tips, kas nodrošina bērnam, kuram uz laiku vai pastāvīgi atņemta viņa ģimeniskā vide vai kura interesēs nav pieļaujama palikšana savā ģimenē, īpašu valsts aizsardzības veidu līdz brīdim, kamēr bērns var atgriezties savā ģimenē. Ja tas nav iespējams, bērns tiek adoptēts, viņam nodibināta aizbildnība vai bērns ievietots bāreņu un bez vecāku gādības palikušo bērnu audzināšanas iestādē.

Disfunkcionāla ģimene – ģimenes sociālās funkcionēšanas izpausme. Sociālajā darbā izdala trīs disfunkcijas veidus:

1. Nepieciešamās funkcijas trūkums. Starp sistēmai (ģimenei) piederošajiem pietrūkst zināmu interakciju (piemēram, nepilna ģimene).
2. Nepareiza funkcija. Ģimene nepilda tai paredzētos uzdevumus, tātad funkcionē nepareizi (piemēram, ģimene kļūst par izolētu grupu savā apkārtnē, bērni neatbrīvojas no vecāku atkarības un paliek dzīvotnespējīgi).
3. Funkciju konflikts. Sistēma (ģimene) nevar funkcionēt atbilstoši mērķim, jo visnozīmīgākie ģimenes locekļi rīkojas viens pret otru, nekooperējas, nesadarbojas un izturas šai ziņā disfunkcionāli. Pastāv ģimenes iekšējais konflikts, kura rezultātā ģimene funkcionē nepareizi.

Disfunkcionāla ģimene tiek saukta par problēmsistēmu, un sociālā darba uzdevums ir panākt, lai tāda disfunkcionāla sociāla sistēma sāktu funkcionēt. Sociālais darbinieks savu uzmanību pievērš nevis pašiem indivīdiem, bet viņu funkcijām savstarpējā saskarsmē. Savā darbībā vadās no sociāli pozitīviem paraugiem – modeļa, kas vislabāk apmierina ģimenes locekļu vajadzības.

Kopiena – sociālajā darbā cilvēku vai ģimeņu grupa, ko raksturo kopīgas vērtības, intereses, pakalpojumi, institūcijas vai ģeogrāfiskais izvietojums.

Kopienas attīstība – sociālajā darbā kopienas sociālās vides sakārtošana un attīstīšana. Kopienas attīstības galvenie uzdevumi ir:

1. resursu piesaistes plānošana;
2. iedzīvotāju līdzdalības un pašpalīdzības programmu sekmēšana;
3. sociālo projektu izstrāde;
4. sociālās infrastruktūras plānošana;
5. sociālā tīklojuma prognozēšana;

6. kopienas sociālās kompetences paaugstināšana;
7. sociālo aktivitāšu plānošana, kas novērš cilvēku sociālo izolāciju.

Īpaša uzmanība tiek pievērsta lokālās izglītības sistēmas pilnveidei, kā arī sociāli izslēgto grupu (riskā ģimenes, bijušie ieslodzītie, vecie cilvēki, bēgļi) integrācijai kopienas vidē. Sociālā darbinieka galvenās profesionālās lomas ir prognozētājs, modelētājs, analītiķis un plānotājs.

Kopienas organizācija – sociālajā darbā organizatorisko pasākumu sistēma, lai palīdzētu indivīdiem, ģimenēm un grupām ar kopīgām interesēm vai dzīvojošām vienā ģeogrāfiskā vietā risināt sociālās problēmas un sasniegt sociālo labklājību plānotā kolektīvā darbībā. Kopienas organizācijas uzdevumos ietilpst problēmu sfēras noteikšana, cēloņu analīze, plānu formulēšana, nepieciešamo resursu mobilizācija, kopienas līderu iesaistīšana darbā, iedzīvotāju iniciatīvas veicināšana. Kopienas sajūtu rada iespēja kopienas iedzīvotājiem ietekmēt savu vidi, kā arī viņu dalība vietējā sociālajā kustībā.

Mezoprakse – sociālajā darbā prakses veids. Tās mērķis radīt uzlabojumus un izmaiņas kopienas sociālajā attīstībā. Mezoprakse ietver: kopienas organizēšanu, sociālās palīdzības novērtēšanu, jaunu pakalpojumu modelēšanu, institūciju projektēšanu un līdzdalību to izveidē, komunikācijas atvieglošanu starp sociālajām grupām, sarunu organizēšanu, izglītības sistēmas, veselības aprūpes un citu pakalpojumu pieejamības veicināšanu.

Modelēšana –

1. Izziņas metode, objektu pētīšana ar modeļu palīdzību. Pētāmā objekta vietā tiek veidots un pētīts reāls vai iedomāts līdzīgs objekts – modelis. Secinājumi tiek izvirzīti uz analogijas pamata un sniedz nevis absolūti drošus, bet varbūtējus secinājumus. Modelēšanu lieto, ja objekts tiešai izpētei grūti pieejams.
2. Sociālā darba praksē modelēšana ir projektēšanas metode, kad tiek konstruēts (projektēts) problēmas risināšanas iedomāts modelis.

Modelis – parādības vai objekta vienkāršots atveidojums, kas aizvieto pētāmo objektu – oriģinālu tā, ka modeļa pētīšana dod jaunu informāciju par šo objektu. Modeļa izvēli nosaka pētījuma mērķis. Sociālie darbinieki lieto dzīves modeli, lai parādītu klienta apkārtējās vides spēku savstarpējo iedarbību, kas ietekmē viņu un ko atgriezeniski ietekmē arī klients.

Multiproblēma – daudzu problēmu sistēma. Tā sastāv no vairākām apakšproblēmām (apakšsistēmām), atrodoties savstarpējā saistībā un mijiedarbībā. Sociālā darbinieka viens no galvenajiem uzdevumiem ir precīzi noteikt klienta multiproblēmu un uzstādīt adekvāto iejaukšanās mērķi.

Nelabvēlīgais audzināšanas stils - ignorē bērna iespējas un intereses, kā arī nepieciešamību viņu brīvprātīgi un pakāpeniski iesaistīt mūsdienu kultūras bagātībā. Nelabvēlīgais audzināšanas stils bremsē lielāko daļu no bērna dotībām un būtiski ierobežo bērna emocionālo komfortu (izraisa emocionālo diskomfortu). Var rasties dažu audzinātāju aizspriedumu vai personīgo trūkumu dēļ. Psiholoģiskie pētījumi rāda, ka nelabvēlīgais audzināšanas stils atkārtojas nākamās paaudzes audzināšanā neatkarīgi no tā, vai paši jaunieši, kas veido jaunu ģimeni, nosoda savus vecākus par nelabvēlīgo audzināšanas stilu.

Nelabvēlīga ģimene – ģimenes sociālās funkcionēšanas izpausme, kad starp ģimenes locekļiem nav pozitīvu savstarpēju attiecību vai arī tās ir traumētas būtiskos aspektos. Labvēlīgas ģimenes pretstats. Jēdziens *nelabvēlīga ģimene* bieži tiek lietots kā sinonīms jēdzienam “disfunkcionāla ģimene”.

Pašvaldība – vietējās varas institūcija, kas ir tiesīga vietējo iedzīvotāju interesēs likuma robežās regulēt un vadīt būtisku sabiedrības lietu daļu.

Resursi – līdzekļi, krājumi; līdzekļu avoti. Sociālā darba resursi ir dažāda veida līdzekļi, kas var nodrošināt vai nodrošina indivīdu, grupu, kopienu sociālo funkcionēšanu.

Riska grupa – sociāla grupa, kas pēc sava labklājības vai veselības stāvokļa un dzīvesveida atrodas kritiskā situācijā un var būt bīstama pati sev, kā arī citiem sabiedrības locekļiem. Riska grupai piemīt lielāka vai mazāka dezadaptācija un asociāla uzvedība. Riska grupa praktiski nepārtraukti atrodas tādās riska zonās, kuras visvairāk ietekmē nelabvēlīgi sociālie un bioloģiskie faktori (kriminogēnās grupas, piesārņotā vide, garīgo vērtību trūkums, alkoholisms, līdzekļu trūkums utt.). Riska grupu var veidot gan atsevišķi indivīdi, gan ģimenes. Riska grupas funkcionēšanas normalizācija ir sociālā darba uzdevums.

Sociālais darbs kopienā – sociālā darba forma. Sociālo darbinieku un citu līdzētājprofesiju speciālistu darbība, lai palīdzētu personām, personu grupām, noteiktam personu kopumam ar kopējām interesēm vai tiem, kas dzīvo vienā

teritorijā, risināt sociālās problēmas un uzlabot sociālos apstākļus plānotā kolektīvā darbībā. Sociālais darbs kopienā ietver problēmu noteikšanu, to cēloņu analīzi, sociālo plānu izstrādi un sociālās attīstības virzienu formulēšanu, lai veicinātu problēmas risinājumu.

Sociālā izslēgtība – Starptautiskās sociālo darbinieku asociācijas definējumā sociālā izslēgtība ir process, kurā indivīdi vai grupas tiek pilnībā vai daļēji izslēgti no iekļaušanās sabiedrībā, kurā tie dzīvo. Sociālās izslēgtības risks ir lielāks nabadzīgajām un citām riska iedzīvotāju grupām. Sociālā izslēgtība ir šodienas Eiropas realitāte un pieaugošs sociālās stabilitātes drauds.

No socioloģijas viedokļa **Sociālā izslēgtība** jeb izstumtība; XX. gadsimta 90.gados vārds “izslēgtība” kļuvis par Eiropas politiskā leksikona sastāvdaļu. Sociālā izslēgtība ir saistīta ar civilo, politisko, sociālo, ekonomisko un kultūras tiesību trūkumu vai to noliegšanu. Pamatdrošības trūkums indivīdiem un ģimenēm atņem spēju baudīt cilvēka pamattiesības. Tāda situācija var paplašināties un radīt daudz nopietnākas un permanentas sekas. Ja pamatdrošības trūkums cilvēka dzīvi skar vairākos aspektos un kļūst ilgstošs, tas nopietni samazina cilvēka iespējas atgūt savas tiesības un būt atbildīgam par sevi.

Sociālās problēmas – pretrunas starp cilvēka dzīves vajadzībām un to apmierināšanas iespējām konkrētā sociālajā sistēmā, kā rezultātā pazeminās vai arī tiek zaudētas cilvēka sociālās funkcionēšanas spējas. Nobriedušā formā šīs pretrunas izpaužas dažādās sociālajās novirzēs: ģimenes nestabilitātē, alkoholismā, narkomānijā, prostitūcijā, pašnāvības mēģinājumos, nabadzībā, vardarbībā, pusaudžu delikvencē u.c. Sociālo problēmu kopums un tās risināšana ir sociālā darba teorijas un prakses priekšmets. Sociālajām problēmām ir tendence pāraugt seku ķēdē ar destruktīvu ietekmi sociālajās sistēmās, tāpēc sociālās problēmas risināšana ir sabiedriski aktuāla, to uztver un izjūt cilvēki, kas bieži vien ir īpaši viegli ievainojami. Sociālo problēmu sekas izpaužas cilvēku fiziskās un garīgās veselības traucējumos, kurus pavada sociālā izolācija un norobežošanās tendences. Atšķirībā no medicīniskās palīdzības, kuru pacientam sniedz medicīniskais personāls, sociālo problēmu risināšanā darbojas par sociālo pakalpojumu sniedzēju starpprofesionāļu komandas sastāvā, lai apmierinātu

klienta dzīves vajadzības, atjaunojot un veicinot klienta sociālās funkcionēšanas spējas.

3. Likumdošanas analīze

Mūsdienu mainīgajos apstākļos, kad rodas jaunas tehnoloģijas, tirgus konkurence, starptautiskie konflikti, valsts iekšējie sociālie konflikti un jauni sociālie procesi, rodas jaunas iedzīvotāju vajadzības un izmaiņas esošo sociālo vajadzību prioritātēs.

Valdība seko visām izmaiņām un cenšas uzlabot sociālos pakalpojumus savas valsts iedzīvotājiem. Labklājības Ministrija adekvāti maina normatīvos aktus, kuri nodrošina un regulē sociālo pakalpojumu sniegšanu un to kvalitāti. Labklājības Ministrijai pakļautās institūcijas savā darbībā balstās uz tādiem normatīvajiem aktiem kā "Sociālo pakalpojumu un sociālas palīdzības likums", "Prasības sociālo pakalpojumu sniedzējiem" u.c.

Normatīvo aktu analīze

Kopš neatkarības atjaunošanas 1990. gadā Latvijā ir uzsākta bērnu tiesību aizsardzības sistēmas pilnveidošana un attīstība valsts un pašvaldību līmenī. Ik gadu tiek izstrādāta un Ministru kabinetā apstiprināta Valsts programma bērnu stāvokļa uzlabošanai valstī, tiek veikti pētījumi par bērnu un ģimeņu stāvokli valstī, apkopojumu "Bērni Latvijā" izdod Latvijas Republikas Centrālās statistikas pārvalde.

Iekšlietu ministrijas pakļautībā darbojas nepilngadīgo lietu inspektoru dienests, kas organizē nepilngadīgo likumpārkāpumu profilaksi, piedalās bērna uzvedības sociālās korekcijas un sociālās integrācijas individuālo programmu izstrādē.

1995. gadā tika izveidots Bērnu tiesību aizsardzības centrs (kopš 1999. gada Valsts bērnu tiesību aizsardzības centrs), kurš no 2003. gada 1. janvāra tika reorganizēts un tā funkcijas pārņēma Īpašu uzdevumu ministra bērnu un ģimenes lietās sekretariāts. Ar 2004. gada 28. maiju Īpašu uzdevumu ministra bērnu un ģimenes lietās sekretariāts tika reorganizēts par Bērnu un ģimenes lietu ministriju.

Līdz ar izmaiņām bērnu tiesību sargājošo institūciju struktūrā sāk strauji attīstīties un pilnveidoties likumdošana, kas skar bērnu tiesību aizsardzību.

Bērna, tāpat kā ikviena cilvēka dzīvi sabiedrībā, tiesības un pienākumus nosaka un regulē daudzi tiesību akti: likumi, noteikumi, pavēles, instrukcijas, rīkojumi u.c.

Latvijā svarīgākais tiesību akts ir **Latvijas Republikas Satversme**, kurā nostiprinātas valsts tiesiskās garantijas cilvēktiesību, arī bērnu tiesību nodrošināšanai.

Latvijā ir uzsākta plaša tiesību sistēmu reforma, lai ANO bērnu tiesību Konvencijas normas iekļautu tiesību aktos. Ir izdarīti grozījumi Latvijas Republikas Satversmē, papildinot to ar jaunu nodaļu "Cilvēka pamattiesības", likumā "Par pašvaldībām", "Sociālo pakalpojumu un sociālas palīdzības likumā" (iepriekš likums "Par sociālo palīdzību"), Krimināllikumā, Latvijas Administratīvo pārkāpumu kodeksā un daudzos citos. Ir izstrādāts un pieņemts Darba aizsardzības likums, Darba likums, Īpašs likums - Bērnu tiesību aizsardzības likums, kuru var uzskatīt par "jumta" likumu bērnu tiesību aizsardzībā.

Šī likuma normu ievērošanu nodrošina arī citi likumi, kuri skar bērnu tiesību aizsardzības jautājumus. Visnozīmīgākie no tiem ir: Civillikums, Izglītības likums, likums "Par bāriņtiesām un pagasttiesām", Darba aizsardzības likums, Darba likums, likums "Par pašvaldībām", "Sociālo pakalpojumu un sociālas palīdzības likums", Ārstniecības likums, Krimināllikums, Latvijas Administratīvo pārkāpumu kodekss, Civilprocesa likums un daudzi citi.

Likumi regulē svarīgākos ekonomiskās, sociālās, kultūras un valsts attīstības jautājumus. Piemēram, ar likumu ir noteikta bērnu tiesību aizsardzības sistēma, tiek noteiktas ģimenes tiesības, vecāku un bērnu personiskās un mantiskās attiecības; darba tiesības, darba devēja un darbinieka (bērna) tiesības un pienākumi un darba aizsardzības organizācija; bērna veselības aprūpes un aizsardzības organizācija; noteiktās bērna tiesību administratīvās atbildības un kriminālatbildības pamats un sodu piemērošanas īpatnības, paredzēta atbildība par pārkāpumiem un

noziedzīgiem nodarījumiem pret bērnu un bērna tiesībām, noteiktas bērna civilprocesuālās un kriminālprocesuālās tiesības un pienākumi.

ANO bērnu tiesību Konvencija

Pieņemta 1989. gadā, Latvijā spēkā no 1992. gada 14. maija. Tā nosaka vispārīgus principus bērnu tiesību aizsardzības jomā, lai tie tiktu ievēroti katrā no dalībvalstīm. Pievienojoties ANO Konvencijai, Latvijai ir pienākums rūpēties par bērnu tiesību nodrošinājumu valstī.

“Bērnu tiesību aizsardzības likums”

ANO bērnu tiesību Konvencija nosaka vispārīgus principus bērnu tiesību aizsardzības jomā, kas jārespektē valstīm, kuras pievienojušās Konvencijai. Pateicoties tai no 1998. gada 22. jūlija ir spēkā “Bērnu tiesību aizsardzības likums”. Šis likums nosaka bērnu tiesības, pienākumus, pieaugušo kompetences bērnu tiesību aizsardzībā, kā arī nosaka to, kas darāms, ja vecāki nenodrošina bērna augšanai un attīstībai labvēlīgu vidi.

26. panta 2. apakšpunkts nosaka: “Ja vecāku un bērnu attiecības nenodrošina bērna attīstībai labvēlīgu vidi, pašvaldība palīdz ģimenei, nodrošinot psihologa, sociālā pedagoga vai cita speciālista konsultāciju, izraugās bērnam atbalsta ģimeni vai uzticības personu, kura palīdz noregulēt bērna un vecāku savstarpējās attiecības.”

44. panta kārtība nosaka pašvaldības pienākumus darbā ar ģimeni, ja vecākiem ir pārtrauktas aprūpes tiesības, bērna ārpusģimenes aprūpes laikā “...pašvaldība sniedz izglītojošu, sociālu un citu palīdzību bērna vecākiem, lai radītu apstākļus bērna aprūpes atjaunošanai ģimenē”.

Latvijas Republikas Civillikums 1. daļa. Ģimenes tiesības

Spēkā no 1993. gada 1. septembra.

203. pants nosaka, ka bērna aprūpes tiesības vecākiem var tikt atņemtas, ja bāriņtiesa atzīst, ka:

- 1) ir faktiski šķēršļi, kas kādam no vecākiem liedz iespēju aprūpēt bērnu;
- 2) bērns atrodas veselībai vai dzīvībai bīstamos apstākļos vecāku vainas dēļ (vecāku apzinātas rīcības vai nolaidības dēļ).

Šajos gadījumos aprūpi īsteno otrs vecāks, bet, ja arī tam ir šķēršļi, bāriņtiesa gādā par bērna ārpusģimenes aprūpi. Atņemtās aprūpes tiesības vecākiem atjaunojas, kad bāriņtiesa atzīst, ka vairs nepastāv šā panta pirmā daļā minētie apstākļi. Ja sešu mēnešu laikā no aprūpes tiesību atņemšanas nav iespējams tās atjaunot, bāriņtiesa lemj par nepieciešamību atņemt vecākiem aizgādības tiesības, izņemot gadījumus, kad aprūpes tiesības nevar atjaunot no vecākiem neatkarīgu apstākļu dēļ.

Likums “Par bāriņtiesām un pagasttiesām”

Spēkā no 1995. gada 7. decembra

13. pants nosaka vienu no bāriņtiesu (pagasttiesu) kompetencēm darbā ar sociālā riska ģimenēm bērnu tiesību aizsardzības jomā: “Bāriņtiesa (pagasttiesa) noskaidro ģimenes, kurās nav pietiekami nodrošināta bērna attīstība un audzināšana, un sadarbībā ar veselības aprūpes, izglītības, sociālās palīdzības un policijas iestādēm lemj par nepieciešamās palīdzības sniegšanu šīm ģimenēm.”

16. pants nosaka, ka “Bāriņtiesa (pagasttiesa) noskaidro ģimenes, kurās nepilngadīgs bērns netiek sagatavots derīgai darbībai, vecāki nelietīgi izmanto savu varu vai ir citi nelabvēlīgi apstākļi un lemj par vecāku aprūpes tiesību pārtraukšanu”. (Civillikuma 203. pants).

“Sociālo pakalpojumu un sociālās palīdzības likums”

Spēkā no 2003. gada 1. janvāra

9. pants. pašvaldības pienākumi sociālo pakalpojumu un sociālās palīdzības sniegšanā

- (1) Pašvaldībai, kuras teritorijā persona reģistrējusi savu pamatdzīvesvietu, ir pienākums nodrošināt personai iespēju saņemt tās vajadzībām atbilstošus sociālos pakalpojumus un sociālo palīdzību.
- (2) Ja pašvaldība no fiziskām personām vai institūcijām saņēmusi informāciju par personu, kurai varētu būt nepieciešams sociālās aprūpes, sociālās rehabilitācijas pakalpojums, vai sociālā palīdzība, pašvaldībai ir pienākums likumā “Par sociālo drošību” noteiktajā kārtībā pārbaudīt saņemto informāciju, izvērtēt personas vajadzības pēc sociālajiem pakalpojumiem un sociālās palīdzības un informēt šo personu vai tās likumisko pārstāvi par tiesībām un iespējām saņemt sociālos pakalpojumus un sociālo palīdzību, kā arī kārtību, kādā sociālie pakalpojumi vai sociālā palīdzība saņemama.
- (3) Ja nepieciešams, personu, kuras dzīvesvieta nav konstatējama, ar naktspatversmi vai patversmi, informāciju un konsultācijām nodrošina pašvaldība, kuras teritorijā persona atrodas.

19. pants. Sociālās rehabilitācijas pakalpojumu sniegšanas mērķis

Sociālās rehabilitācijas pakalpojumu sniegšanas mērķis ir novērst vai mazināt invaliditātes, darbnespējas, brīvības atņemšanas soda izciešanas, atkarības un citu faktoru izraisītās negatīvās sociālās sekas personas dzīvē.

Likumdošanas un normatīvie akti reglamentē un uzrauga sociālās palīdzības sniegšanu jebkuram klientam, kas ir nonācis īpašās dzīves grūtībās, to var attiecināt arī uz sociālā riska ģimenēm, kam nepieciešama sociālā palīdzība.

Likums "Par sociālo drošību"

Pieņemts 1995. gada 7. septembrī

11. pantā definēts Sociālās palīdzības jēdziens.

14. pants nosaka sociālo pakalpojumu sniedzējam pienākumus nodrošināt, lai:

- 1) katrs saņemtu bezmaksas padomu par savām sociālajām tiesībām, to īstenošanu un saviem pienākumiem,
- 2) katrs, kam uz to ir tiesības, saņemtu attiecīgos sociālos pakalpojumus un pilnā mērā,
- 3) sociālo pakalpojumu pieprasīšana un saņemšana būtu pēc iespējas vienkārša.

Likumdošana reglamentē juridisko klienta ceļu līdz pakalpojumiem, kā arī klienta un pakalpojuma sniedzēja tiesības un pienākumus. Pakalpojuma sniegšanas procesā ir dalīta atbildība starp valsti un pašvaldībām.

Likums "Par pašvaldībām"

Spēkā no 1994. gada 9. jūnija.

15. pants nosaka

- 7) nodrošināt iedzīvotājiem sociālo palīdzību (sociālo aprūpi, sociālā palīdzība maznodrošinātām ģimenēm un sociāli mazaizsargātām personām, veco ļaužu nodrošināšana ar vietām pansionātos, bāreņu un bez vecāku gādības palikušo bērnu nodrošināšana ar vietām mācību un audzināšanas iestādēs, bezpajumtnieku nodrošināšana ar naktsmītni u.c.);
- 9) sniegt palīdzību iedzīvotājiem dzīvokļu jautājumu risināšanā;
- 10) sekmēt uzņēmējdarbību attiecīgajā administratīvajā teritorijā, rūpēties par bezdarba samazināšanu;
- 12) gādāt par sabiedrisko kārtību, apkarot žūpību un netiklību;

Tātad sociālajam darbiniekam ir jāsniedz sociālie pakalpojumi sociālā riska ģimenēm un to bērniem. Pildot starpnieka lomu, sociālais darbinieks informē ģimeni par iespējamiem valsts likumdošanā paredzētiem sociāliem pakalpojumiem.

15.panta 23.daļa nosaka "Īstenot bērnu tiesību aizsardzību attiecīgajā administratīvajā teritorijā". Tātad pašvaldības uzdevums ir veikt pārraudzību, uzraudzību un nepieciešamos pasākumus bērnu tiesību aizsardzībā.

Latvijas Republikas Krimināllikums

Spēkā no 1998. gada 22. jūlija.

174. pants. Cietsirdība un vardarbība pret nepilngadīgo

Par cietsirdīgu vai vardarbīgu apiešanos ar nepilngadīgo, ja ar to nepilngadīgajam nodarītas fiziskas vai psihiskas ciešanas un ja tās nodarījušas personas, no kurām cietušais ir materiāli vai citādi atkarīgs, soda ar brīvības atņemšanu uz laiku līdz trim gadiem vai ar arestu, vai ar piespiedu darbu.

Latvijas administratīvo pārkāpumu kodekss (ar grozījumiem, kas izsludināti līdz 1999. gada 1. martam)

Spēkā no 1985. gada 1. jūlija.

173. pants. Bērnu audzināšanas un izglītošanas pienākumu nepildīšana

Par nepilngadīgu bērnu audzināšanas un izglītošanas pienākumu nepildīšanu, ko izdarījuši vecāki vai personas, kas viņus aizstāj, vecākiem vai personām, kas viņus aizstāj, izsaka brīdinājumu vai uzliek naudas sodu līdz piecdesmit latiem.

Valsts programma bērna un ģimenes stāvokļa uzlabošanai 2005. gadam

Bērnu tiesību aizsardzības likuma 65. panta pirmās daļas 3. punkts paredz, ka Bērnu un ģimenes lietu ministrija izstrādā ikgadējo Valsts programmu bērna un ģimenes stāvokļa uzlabošanai.

Valsts programma ir rīcības plānošanas dokuments, kura mērķis ir sekmēt bērnu un ģimenes stāvokļa uzlabošanu, īstenojot mērķtiecīgus uz bērnu tiesību aizsardzību un nodrošināšanu vērstus pasākumus.

Izvērtējot 2004. gadā valdības pieņemtās pamatnostādnes „Bērniem piemērota Latvija”, kuru mērķi ir nodrošināt kvalitatīvas izglītības iegūšanas iespējas, veicināt vardarbības pret bērniem samazināšanu, kā arī analizējot bērnu stāvokli valstī, Valsts programmas ietvaros ir nepieciešams finansēt tādus pasākumus, kas

- uzlabotu bērnu drošību un radītu bērniem draudzīgu vidi;
- palīdzētu ģimenēm saņemt kvalificētu speciālistu palīdzību;
- sniegtu atbalstu tiem bērniem, kas pakļauti sociālās atstumtības riskam un kuriem līdz šim valstī ir pievērsta nepietiekama uzmanība.

Viena no Valsts programmas prioritātēm ir **atbalsta pasākumi ģimenēm, kā arī bērnu un jaunatnes līdzdalība politikas un draudzīgas vides veidošanā.**

Valsts programmas pasākumus īsteno Bērnu un ģimenes lietu ministrija.

1. Atbalsta pasākumi ģimenēm ar bērniem

Mērķi:

- nodrošināt bērnu uzraudzību;
- veicināt pozitīvu saskarsmi starp vecākiem un bērniem;
- nodrošināt bērniem un ģimenēm krīzes situācijā speciālista padomu un informāciju par iespējām saņemt palīdzību.

Uzdevumi:

- veidot ģimenes vajadzībām atbilstošu infrastruktūru pašvaldībās;
- popularizēt ģimeni kā vērtību sabiedrībā;
- sniegt psiholoģisku atbalstu ģimenēm ar bērniem.

1.1. Bērnu rotaļu un attīstības centru izveidošana

Pirmsskolas vecuma bērnu uzraudzības nodrošināšanā, kad vecākiem nav iespēju būt kopā ar bērnu, ir nepieciešams veidot bērnu rotaļu un atpūtas centrus, kuros vecāki varētu atstāt bērnus uz vairākām stundām dienā speciālistu uzraudzībā.

Šādu rotaļu un attīstības centru izveide Latvijas pilsētās nodrošinātu iespēju, ka bērni nepaliktu bez uzraudzības, kā rezultātā bērnu veselība un dzīvība netiktu apdraudēta un samazinātos bērnu traumatisms.

Kopsavilkums

Apskatot bērnu tiesību aizsardzības jomā paveikto, kopš 1991. gada, jāsecina, ka būtisks pavērsiens bērnu tiesību aizsardzības un ģimeņu jautājumos novērojams sākot ar 2003.gadu, kad Valsts bērnu tiesību aizsardzības centrs tika reorganizēts un tā funkcijas pārņēma Īpašu uzdevumu ministra bērnu un ģimenes lietās sekretariāts. Ar 2004. gada 28. maiju Īpašu uzdevumu ministra bērnu un ģimenes lietās sekretariāts tika reorganizēts par Bērnu un ģimenes lietu ministriju.

Līdz ar izmaiņām bērnu tiesību sargājošo institūciju struktūrā sāk strauji attīstīties un pilnveidoties likumdošana, kas skar bērnu tiesību aizsardzību.

Bērnu tiesību aizsardzības institūcijas un kompetences bērnu tiesību nodrošināšanai Latvijā

Analizējot Ministru kabineta, Labklājības ministrijas, Izglītības un zinātnes ministrijas, Iekšlietu ministrijas, Tieslietu ministrijas, Kultūras ministrijas, Īpašo uzdevumu ministra bērnu un ģimenes lietās sekretariāta, Valsts bērnu tiesību aizsardzības inspektoru, Valsts cilvēktiesību biroja, Ģenerālprokuratūras, Policijas, Nepilngadīgo lietu inspektoru dienesta, Izglītības valsts inspekcijas, kā arī pašvaldību institūciju, kuras atbildīgas par bērnu tiesību nodrošināšanu Latvijā funkcijas, uzdevumu un darbību, var noteikt sekojošas valsts un pašvaldības institūciju, kuras nodrošina bērnu tiesību ievērošanu un aizsardzību, kompetences.

Valsts institūciju kompetence

Ministru kabineta kompetence:

- izstrādāt attiecīgus tiesību aktus bērnu tiesību aizsardzības nodrošināšanai;
- apstiprināt ikgadējo programmu bērnu stāvokļa uzlabošanai valstī un citas programmas;
- izveidot starpministriju bērnu tiesību aizsardzības komisiju, piesaistot arī sabiedriskās bērnu tiesību aizsardzības organizācijas un pašvaldības vai to sabiedrisko organizāciju pārstāvjus;
- apstiprināt valsts programmu sociālo pedagogu un sociālo darbinieku sagatavošanā.

Labklājības ministrijas kompetence:

- izstrādāt valsts politikas projektus bērnu un ģimenes sociālās drošības, tajā skaitā sociālās apdrošināšanas, sociālās palīdzības (sociālās aprūpes, sociālās palīdzības veselības aprūpes, sociālās rehabilitācijas, materiālās palīdzības), veselības aprūpes un medicīniskās rehabilitācijas, kā arī pusaudžu nodarbinātības jomā, koordinēt šo projektu īstenošanu un nodrošināt to izpildi;
- nodrošināt medicīnisko un sociālo rehabilitāciju bērniem, kuri cietuši no vardarbības vai citas prettiesiskas darbības;
- nodrošināt medicīnisko rehabilitāciju un tehnisko palīgīdzekļu saņemšanu, kā arī valsts institucionālās un alternatīvās aprūpes un rehabilitācijas pakalpojumu tīklu bērniem ar īpašām vajadzībām;
- metodiski vadīt bērnu ārpusģimenes aprūpes iestāžu darbu;
- uzraudzīt un metodiski vadīt bāriņtiesu (pagasttiesu) darbu aizbildnības jautājumos;
- nodrošināt valsts pasūtījumu sociālo darbinieku un sociālo pedagogu sagatavošanai par valsts budžeta līdzekļiem.

Izglītības un zinātnes ministrijas kompetence:

- izstrādāt valsts bērnu izglītības un sporta politikas projektus un organizēt apstiprināto projektu izpildi;
- nodrošināt izglītības pieejamību un kvalitāti;
- nodrošināt iekļaušanos sbiedrībā bērniem ar īpašām vajadzībām, bērniem, kas ir cietuši no vardarbības vai citas prettiesiskas darbības, no narkotisko, toksisko un citu vielu vai alkohola lietošanas vai negatīvas sociālās vides ietekmes;
- izstrādāt izglītošanas programmas bērnu tiesību aizsardzībā;
- nodrošināt veselības mācības kā obligāta mācību priekšmeta ieviešanu skolās;
- kopīgi ar Labklājības ministriju izstrādāt programmas sociālo darbinieku, sociālo pedagogu un skolotāju sagatavošanai darbam ar bērniem ar īpašām vajadzībām un bērniem, kuriem vajadzīga uzvedības sociālā un pedagoģiskā korekcija, kā arī ar šo bērnu ģimenēm;
- izstrādāt valsts politikas projektus bērnu tiesību aizsardzībā;
- veikt Valsts bērnu tiesību aizsardzības centra darbības pārraudzību.

Izglītības valsts inspekcijas kompetence:

- kontrolēt izglītības procesa atbilstību Izglītības likumam, citiem izglītību regulējošiem likumiem un normatīvajiem aktiem;
- analizēt izglītības iestāžu darbību, izstrādāt priekšlikumus normatīvo aktu grozījumiem un izglītības iestāžu darba uzlabošanai;
- ierosināt darba devējam disciplināri sodīt izglītības iestādes vadītāju vai pedagogu vai lauzt ar viņu noslēgto darba līgumu gadījumos, kad konstatēts likumu vai citu normatīvo aktu pārkāpums;
- likumā noteiktajā kārtībā administratīvi sodīt personas par bērna tiesību pārkāpumiem;
- apturēt amatpersonas rīkojumus un atstādināt amatpersonas no pienākumu pildīšanas gadījumos, kad ir apdraudēta izglītojamo veselība vai dzīvība, kā arī citos likuma pārkāpuma gadījumos.

Iekšlietu ministrijas kompetences:

- izstrādāt un īstenot bērnu noziedzības novēršanas programmas, kā arī programmas bērna aizsardzībai pret noziedzīgiem nodarījumiem;
- nodrošināt policijas darbiniekiem speciālu apmācību darbam ar nepilngadīgajiem likumpārkāpējiem un nepilngadīgajiem noziedzīga nodarījuma upuriem un viņu ģimenēm;
- sadarbībā ar citām institūcijām veikt pasākumus cīņai pret bērnu nelikumīgu pārvietošanu pāri valsts robežām un bērnu neatgriešanos no ārvalstīm;
- garantēt personu un sabiedrības drošību.

Policijas kompetence:

- aizsargāt personu tiesības un likumīgās intereses;
- novērst noziedzīgus nodarījumus un citus likumpārkāpumus;
- atklāt noziedzīgus nodarījumus, meklēt personas, kas izdarījušas noziedzīgus nodarījumus;
- sniegt palīdzību personām, iestādēm to tiesību aizsardzībā un ar likumu noteikto pienākumu realizācijā likumā paredzētajā kārtībā;
- piemērot administratīvos sodus savas kompetences ietvaros.

Nepilngadīgo lietu inspektoru dienesta kompetences:

- veikt vispārējās likumpārkāpumu profilakses darbu;
- sistemātiski analizēt bērnu izdarīto noziedzīgo nodarījumu un citu likumpārkāpumu statistiku;
- nogādāt policijas iestādē bērnus, kuri izdarījuši administratīvo vai kriminālpārkāpumu;
- izskatīt iesniegumus un sūdzības par bērnu prettiesīku (pretsabiedrisku) uzvedību;
- izsaukt uz policijas iestādi bērna vecākus vai viņu aizstājējus, kā arī citas personas, lai veiktu profilaktisko darbu vai noskaidrotu apstākļus, kas saistīti ar bērna izdarītajiem likumpārkāpumiem vai to izmeklēšanu, un pieprasīt no viņiem paskaidrojumus;

- sastādīt administratīvo pārkāpumu protokolus par bērnu izdarītajiem administratīvajiem pārkāpumiem un par viņu vecāku pienākumu nepildīšanu bērna audzināšanā un izglītošanā;
- veikt izziņas darbības, izņemot krimināllietas ierosināšanu;
- gatavot iesniegšanai tiesā pārbaudes materiālus par audzinoša rakstura piespiedu līdzekļu piemērošanu bērniem;
- piedalīties bērna uzvedības sociālās korekcijas un sociālās integrācijas individuālo programmu izstrādē;
- sniegt rakstisku informāciju bērīņtiesai, ja apsekojot bērna sadzīves apstākļus, tiek konstatēts, ka vecāki ļaunprātīgi nepilda savus pienākumus bērna audzināšanā;
- izskaidrot bērnam tiesas spriedumā uzliktos pienākumus un īpašo atbildību par to nepildīšanu vai sabiedriskās kārtības pārkāpšanu;
- veikt darbu ar nosacīti notiesātu bērnu savas kompetences ietvaros;
- veikt bērna noziedzīga nodarījuma atklāšanu un novēršanu ciešā sadarbībā ar kriminālpolicijas darbiniekiem;
- nosūtīt prokuratūrai pārbaudes materiālus, ja Krimināllikumā paredzēto noziedzīgo nodarījumu ir izdarījis bērns līdz 14 gadu vecumam;
- izpildīt prokurora uzdevumus un sniegt vajadzīgās ziņas par bērna noziedzīgiem nodarījumiem;
- par katru pusgadu un gadu informēt republikas pilsētu un rajonu domi (padomi) par nepilngadīgo noziedzības stāvokli, vienlaikus iesniedzot priekšlikumus par darba uzlabošanu nepilngadīgo likumpārkāpēju profilakses jautājumos;
- rīkot pārrunas ar skolēniem (audzēkņiem) vai viņu vecākiem par tiesiskās audzināšanas tematiem;
- informēt sabiedrību par bērnu noziedzības problēmām un veicamajiem pasākumiem to novēršanā, kā arī par konkrētiem likumpārkāpumu faktiem, iespēju robežās neizpaužot bērnu likumpārkāpēju personību;
- organizēt un piedalīties pārbaudēs ielās, skvēros, parkos un citās bērnu pulcēšanās vietās, iesaistot tajās iecirkņa inspektoros, patruļdienestus un citus dienestus;
- sastādīt atsevišķu aktu, ja atrod bezpalīdzības stāvoklī pamestu bērnu;

- ziņot bāriņtiesai vai, ja nepieciešams, arī narkologam, ja policija konstatē, ka nepilngadīgais klaiņo, ubago vai lieto atkarības vielas, kā arī par citiem apstākļiem, kas var viņam kaitēt;
- nodot aizturēto bērnu viņa vecākiem, viņu aizstājējiem vai bērnu aprūpes iestādei, kuru viņš pametis, vai ievietot kādā no bērnu aprūpes iestādēm vai audžuģimenēm un par to ziņot bāriņtiesai (pagasttiesai);
- veikt pasākumus bezvēsts pazuduša bērna meklēšanā;
- nodrošināt bērna, kurš cietis no vardarbības savā ģimenē vai kuram pastāv reāli vardarbības draudi, tiesību aizsardzību un par to ziņot bāriņtiesai (pagasttiesai);
- ja nav iespējas nodrošināt nepilngadīgajam vajadzīgo palīdzību nekavējoties, ar viņa un viņa vecāku rakstisku piekrišanu viņam dot atļauju uzturēties Policijas nepilngadīgo profilakses centrā, līdz radīsies iespēja viņu ievietot ārpus ģimenes aprūpes iestādē vai rehabilitācijas centrā;

Tieslietu ministrijas kompetence:

- organizēt tiesnešu apmācību bērnu tiesību jautājumos;
- nodrošināt, lai lietas, kas saistītas ar bērnu tiesību un interešu aizstāvību, tiktu izskatītas ārpus kārtas;
- metodiski vadīt un koordinēt bāriņtiesu (pagasttiesu) darbību.

Kultūras ministrijas kompetence:

- izstrādāt valsts programmu bērnu kultūras un kultūrizglītības jomā un atbildēt par tās īstenošanu.

Ģenerālprokuratūras kompetence:

- organizēt prokuroru apmācību bērnu tiesību jautājumos;
- nodrošināt bērnu tiesību ievērošanu pirmstiesas izmeklēšanas procesā.

Valsts cilvēktiesību biroja kompetence:

- sniegt sabiedrībai vispusīgu informāciju par cilvēktiesībām, kā arī veicināt šo tiesību atzīšanu un izprašanu;
- sniegt sabiedrībai vispusīgu informāciju par Latvijas normatīvajos aktos noteiktajām cilvēktiesībām, garantijām un pienākumiem;

- izskatīt jebkuru sūdzību par cilvēktiesību pārkāpumu;
- nekavējoties reaģēt uz cilvēktiesību pārkāpšanas faktiem, kā arī pēc savas iniciatīvas noskaidrot apstākļus, kas varētu radīt šādus pārkāpumus;
- pētīt situāciju cilvēktiesību ievērošanā valstī, it īpaši jomās, kas skar mazaizsargāto sabiedrības grupu;
- izstrādāt programmas cilvēktiesību ievērošanas sekmēšanā, kā arī koordinēt cilvēktiesību jomā izstrādāto citu valsts un pašvaldību institūciju un darba grupu sagatavoto programmu īstenošanu;
- veikt Latvijas tiesību normu analīzi, lai noskaidrotu to atbilstību Latvijai saistošiem starptautiskajiem līgumiem cilvēktiesību jomā;
- ne retāk kā reizi gadā sniegt Saeimai un Ministru kabinetam rakstveida ziņojumu par biroja darbu un reizi ceturksnī – rakstveida pārskatu par aktuāliem cilvēktiesību jautājumiem;
- izskatīt sūdzības, iesniegumus par cilvēka un pilsoņa tiesību pārkāpumiem;
- pieprasīt informāciju un paskaidrojumus no jebkuras valsts un pašvaldību institūcijas un fiziskajām vai juridiskajām personām, kurām varētu būt zināma informācija par izskatāmo cilvēktiesību pārkāpumu.

Īpašu uzdevumu ministra bērnu un ģimenes lietās sekretariāta kompetence:

- koordinē valsts politikas īstenošanu bērnu tiesību aizsardzības, kā arī bērnu un ģimenes tiesību jomā;
- nodrošina adoptējamo bērnu un adoptētāju vienotu uzskaiti adopcijas reģistrā un normatīvajos aktos noteiktajā kārtībā, izsniedzot adoptētējiem norīkojumus uz bērnu aprūpes iestādēm;
- uzrauga, metodiski vada bāriņtiesu un pagasttiesu darbu aprūpes un izglītības tiesību, adopcijas, aizbildnības, bērna personisko interešu aizsardzības un aizgādības jautājumos;
- izstrādā valsts politiku ģimenes un jauniešu lietās un bērnu tiesību aizsardzības jautājumos;
- uzrauga bērnu tiesību aizsardzības jomā pieņemto likumu un citu normatīvo aktu ievērošanu un koordinā valsts un pašvaldību institūciju sadarbību bērnu tiesību aizsardzības jomā;

- sekretariātam ir tiesības pēc savas iniciatīvas vai pamatojoties uz sūdzību pārbaudīt jebkuras valsts vai pašvaldību iestādes vai citu sociālo pakalpojumu sniedzēju darbību bērnu tiesību aizsardzības jomā;
- sekretariāts nodrošina arī bāriņtiesu, pagasttiesu darba metodisko vadību un sniedz palīdzību pašvaldību speciālistiem bērnu tiesību aizsardzības jomā.

Ar 2004. gada 28. maiju Īpašu uzdevumu ministra bērnu un ģimenes lietās sekretariāts tika reorganizēts par Bērnu un ģimenes lietu ministriju.

Valsts bērnu tiesību aizsardzības inspektoru kompetence:

- uzraudzīt attiecīgo likumu izpildi noteiktā administratīvajā teritorijā;
- Valsts bērnu tiesību aizsardzības inspektoram ir tiesības pēc savas iniciatīvas vai pamatojoties uz sūdzību pārbaudīt jebkuras valsts vai pašvaldību institūcijas, sabiedriskās organizācijas vai citas fiziskās vai juridiskās personas darbību bērnu tiesību aizsardzības jautājumos, pieprasīt no minētajām institūcijām, organizācijām un personām informāciju vai paskaidrojumu šajā jomā;
- pamatojoties uz pārbaudes rezultātiem, inspektors dod ieteikumus pārkāpumu novēršanai un, ja nepieciešams, ierosina, lai attiecīgā institūcija vainīgo amatpersonu sauc pie disciplināras vai citas likumā noteiktās atbildības.

Saskaņā ar Bērnu tiesību aizsardzības likumu, par bērnu tiesību aizsardzību ir atbildīga rajona un vietējā pašvaldība pēc bērna dzīves vietas.

Pašvaldību institūciju kompetence

Bērnu tiesību nodrošināšanā pašvaldība iesaista sabiedrību, kā arī koordinē pašvaldības institūciju un sabiedrisko organizāciju darbību.

Pagastu un pilsētas pašvaldības kompetence:

- analizēt stāvokli bērnu tiesību ievērošanā, izstrādāt un īstenot bērnu tiesību aizsardzības programmu pilsētas vai pagasta administratīvajā teritorijā;
- sniegt palīdzību un atbalstu ģimenēm, kurās ir bērni, garantējot ikvienam pašvaldības teritorijā dzīvojošam bērnam pajumti, siltumu, apģērbu un vecumam un veselības stāvoklim atbilstošu uzturu;
- nodrošināt ārpusģimenes aprūpi tiem bērniem, kuriem uz laiku vai pastāvīgi nav savas ģimenes vai kurus viņu pašu interesēs nedrīkst atstāt šajā ģimenē;
- nodrošināt bērna tiesības iegūt izglītību un sniegt viņam palīdzību arodapmācībā.

Pašvaldības izglītības pārvaldes kompetence:

- atbildēt par normatīvo aktu ievērošanu un īstenot pašvaldības padomes (domes) lēmumus izglītības jomā;
- regulāri apsekot izglītības iestādes un novērtēt to atbilstību izglītības procesa organizācijas prasībām, analizēt izglītības procesu visās izglītības pakāpēs un veidos;
- veicināt un saskaņot vispārējās izglītības programmu izstrādi un īstenošanu vispārējās izglītības iestādēs, kā arī iepazīstināt izglītības darbiniekus ar tiesību aktiem izglītības jomā.

Rajona (pilsētas) bērnu tiesību aizsardzības centra kompetence:

- izveidot un uzturēt bērnu tiesību aizsardzības sistēmu attiecīgajā rajona (pilsētas) teritorijā, koordinēt, uzraudzīt un apsekot bērna tiesību nodrošinājumu sadarbībā ar medicīnas iestādēm, tiesu iestādēm, izglītības iestādēm, citām pašvaldībām, kā arī sabiedriskajām organizācijām, kuru kompetencē ir bērnu tiesību aizsardzība;
- sniegt bērniem, vecākiem, pedagogiem, sociālajiem darbiniekiem un citām ieinteresētajām personām konsultatīvu palīdzību bērnu tiesību nodrošināšanai un realizēšanai;
- novērst bērnu tiesību pārkāpumus valsts, pašvaldības un privātajās mācību un audzināšanas iestādēs, saņemot no juridiskajām un fiziskajām

personām informāciju bērnu tiesību aizsardzības jautājumos un izmantot to savā darbībā.

Bērnu tiesību aizsardzības inspektora (speciālista) kompetence:

- virzīt bērnu tiesību aizsardzību atbilstoši ANO Konvencijai par bērna tiesībām un Latvijas Republikas tiesību aktiem, kā arī Īpašu uzdevumu ministra bērnu un ģimenes lietās sekretariāta ieteikumiem un pašvaldības normatīvajiem dokumentiem;
- koordinēt dažādu institūciju (izglītības un aprūpes iestādes, bāriņtiesas, policijas, sociālā dienesta, ārstniecības iestādes, kultūras, sporta, nodarbinātības dienesta, sabiedrisko organizāciju u.c.) sadarbību bērnu tiesību aizsardzības jautājumos, veicināt vienotas bērnu tiesību aizsardzības sistēmas izveidi.

Pašvaldības policijas kompetence:

- veikt likumpārkāpēju profilaksi, sniegt sociālās rehabilitācijas palīdzību personām, kuras atbrīvotas no brīvības atņemšanas un ierobežošanas vietām vai kuras ārstējas no alkoholisma;
- veikt darbu sabiedrības, t.sk. bērnu drošības aizsardzības jomā.

Pašvaldības Sociālā dienesta kompetence attiecībā uz palīdzību ģimenēm un bērniem:

- veikt sociālo darbu ar personām, ģimenēm un personu grupām;
- sniegt sociālos pakalpojumus vai organizēt to sniegšanu ģimenēm ar bērniem, kurās ir bērna attīstībai nelabvēlīgi apstākļi, audžuģimenēm, aizbildņiem, ja nepieciešams – nodrošināt bērniem ārpusģimenes aprūpi bērnu aprūpes iestādēs vai audžuģimenē;
- nodrošināt iespēju bērniem ar īpašām vajdzībām saņemt sociālās aprūpes un rehabilitācijas pakalpojumus, nodrošināt sociālās rehabilitācijas pakalpojumus vardarbībā cietušiem bērniem.

Bērnu aprūpes, audzināšanas, izglītības un citu iestāžu kompetence:

- bērnu aprūpes, audzināšanas, izglītības, veselības aprūpes, sociālo dienestu un citu iestāžu vadītāji un darbinieki, kurās uzturas bērni, un

bērnu pasākumu organizētēji ir atbildīgi par to, lai bērns būtu drošībā, lai viņam tiktu sniegti kvalificēti pakalpojumi;

- bērnu aprūpes iestāžu uzdevumi un darbinieku pienākumi ir noteikti attiecīgajos paraugnolikumos, nolikumos, kā arī iekšējās kārtības noteikumos.

Sabiedrisko un reliģisko organizāciju piedalīšanās bērnu tiesību aizsardzības nodrošināšanā ir īstenot savas programmas vecāku un bērnu izglītošanā, ģimenes nostiprināšanā, atpūtas organizēšanā un veikt citus savos statūtos paredzētos uzdevumus. Likumā noteiktajā kārtībā īstenot sabiedrisko kontroli pār bērnu tiesību aizsardzību kopumā vai atsevišķās bērnu tiesību aizsardzības jomās. Bērnu reliģiska rakstura darbībās un reliģisko organizāciju pasākumos iesaistīt tikai ar vecāku (aizbildņa, audžuģimenes) rakstveida piekrišanu. Valsts un pašvaldība budžeta ietvaros sniedz sabiedriskajām organizācijām finansiālu atbalstu ģimenes un bērnu interesēm veltītu programmu īstenošanai.

Valsts garantētie sociālie pakalpojumi ģimenēm ar bērniem

Kā jau tika minēts, Apvienoto Nāciju Organizācija Vispārēja cilvēka tiesību deklarācijā ir pasludinājusi bērnu tiesības uz īpašu gādību un palīdzību, atzīmējot, ka ģimene ir sabiedrības pamatsūniņa un visu tās locekļu un it sevišķi bērnu izaugsmes un labklājības dabiskajai videi jānodrošina nepieciešamā aizsardzība un atbalsts, lai tā varētu pilnīgi uzņemties pienākumus sabiedrības ietvaros. Lai bērns varētu harmoniski attīstīties kā personība, izaugt ģimeniskā vidē, laimes, mīlestības un izpratnes atmosfērā, lai bērnu pilnīgi sagatavotu patstāvīgai dzīvei sabiedrībā un audzinātu proklamēto ideālu garā un miera, pašcieņas, iecietības, brīvības, vienlīdzības un solidaritātes garā, Konvencijas dalībvalstis ir vienojušās par vienotu politiku bērnu labklājības veicināšanas jomā, bez jebkādas atšķirības neatkarīgi no rases, ādas krāsas, dzimuma, valodas un reliģijas politiskās vai

citas pārlicēbas, nacionālās vai sociālās izcelsmes, mantiskā stāvokļa, dzimšanas vai citiem apstākļiem.

Saskaņā ar „Konvenciju par bērna tiesībām”, par bērnu uzskatāma jebkura cilvēciska būtne, kas vēl nav sasniegusi 18 gadu vecumu, ja vien pēc likuma, kas attiecas uz kādu bērnu, viņa pilngadība neiestājas agrāk. Konvencija atzīst, ka ikvienam bērnam ir tiesības uz sociālo nodrošinājumu, ieskaitot sociālo apdrošināšanu, tiesības uz viņa fiziskajai, psihiskajai, garīgajai, tikumiskajai un sociālajai attīstībai nepieciešamo dzīves līmeni un atzīst, ka vecāki vai citas personas, kas audzina bērnu, ir pirmām kārtām atbildīgi par to, lai viņu spēju un finansiālo iespēju robežās bērnam būtu nodrošināti viņa attīstībai nepieciešamie dzīves apstākļi. Dalībvalstis saskaņā ar nacionālajiem apstākļiem un savu iespēju robežās veic tādus pasākumus, lai vecāki un citas par bērnu atbildīgas personas varētu labāk īstenot šīs tiesības, un nepieciešamības gadījumā sniedz materiālo palīdzību un atbalstīs programmas, it īpaši attiecībā uz nodrošināšanu ar uzturu, apģērbu un mājokli.

Tādējādi „Bērnu tiesību aizsardzības likums” nosaka bērna tiesības, brīvības un to aizsardzību, ņemot vērā, ka bērnam kā fiziski un intelektuāli nenobriedušai personai vajadzīga īpaša aizsardzība un gādība. Šis likums regulē arī pamatnosacījumus, saskaņā ar kuriem kontrolējama bērna uzvedība un nosakāma viņa atbildība, tas reglamentē vecāku un citu fizisko un juridisko personu tiesības, pienākumus un atbildību par bērna tiesību nodrošināšanu, kā arī nosaka bērna tiesību aizsardzības sistēmu un tās darbības tiesiskos principus. Likumā ir noteiktas bērna pamattiesības – tiesības uz dzīvību un attīstību, uz individualitāti, uz privāto dzīvi, personas neaizskaramību un brīvību, uz savu īpašumu, uz atpūtu (rotālas) un brīvo laiku, uz pilnvērtīgiem dzīves apstākļiem, uz izglītību un jaunradi, kā arī sociālās tiesības un tiesības uz aizsardzību no ekspluatācijas.

Gribam uzsvērt, ka rotālas, bērns un bērnība ir nedalāmi jēdzieni, jo ikviena bērna bērnība ar savām rotaļām ir vērtība pati par sevi, to nevar salīdzināt vai pretstatīt citiem cilvēka dzīves gājuma posmiem. Bērnība ir rotaļu laiks, rotaļa ir pirmsskolas vecuma bērna dzīvesveids. Rotaļā bērns rada savu domu, jūtu un izjūtu pasauli – viņš domā, sacer, salīdzina, runā, izdomā, izpildot lomu, priecājas, skumst, smejas un dusmojas, rotaļu darbības rezultāts ir bērna

attīstība. Tādēļ viena no valsts programmas prioritātēm 2006.gadā bija bērnu rotaļu un attīstības centru izveide, kuri atbildīs bērnu vajadzībām un atspoguļos viņu vēlmes.

„Bērnu tiesību aizsardzības likumā” 5.pantā teikts, ka bērna tiesību aizsardzību valstī nodrošina:

- ✓ bērna vecāki (adoptētāji), audžuvecāki un aizbildņi;
- ✓ izglītības, veselības aprūpes, sociālās palīdzības un kultūras iestādes, kā arī darba devēji;
- ✓ valsts un pašvaldību institūcijas;
- ✓ sabiedriskās organizācijas, kuru darbība saistīta ar atbalsta un palīdzības sniegšanu bērniem.

Savukārt, Labklājības Ministrija izstrādājusi koncepciju par Valsts atbalstu ģimenēm ar bērniem. Koncepcija tika izskatīta Ministru Kabinetā, tai tika pieņemts ieteikuma raksturs, kā arī parādīti iespējamie risinājumi situācijas uzlabošanai ģimenēm ar bērniem. Savukārt, rīcības plāna koncepcija „Valsts ģimenes politika” ietver pavisam konkrētu kompleksu pasākumu virkni, kas veicami desmit gadu laikā un kuru mērķis ir padarīt Latviju par ģimenei draudzīgāku un piemērotāku valsti. Tajā ir uzskaitīti uzdevumi, ko nepieciešams veikt 14 dažādās dzīves jomās, lai atvieglotu ģimeņu un bērnu dzīves apstākļus. 2006.gadam rīcības plāns paredz šādus pasākumus un pakalpojumus ģimenēm:

- ✓ ģimenei draudzīgas vides veidošana – veikt pasākumus bērnu rotaļlaukumu iekārtošanas, kā arī zaļo teritoriju saglabāšanas veicināšanai publiskos parkos un dzīvojamos kvartālos;
- ✓ ģimenes dzīves kvalitātes veicināšana;
- ✓ atbalsts ģimenei mājokļa jautājumos;
- ✓ ģimenes locekļu nodarbinātības pilnveidošana;
- ✓ atbalsts veselības aprūpes un veselības veicināšanas jautājumos;
- ✓ atbalstu ģimenes locekļiem izglītošanās procesā;
- ✓ izglītības sistēmas pielāgošana ģimenes vajadzībām;
- ✓ pirmsskolas un sākumskolas vecuma bērnu aprūpes sistēmas pilnveidošana – pašvaldībās izveidot vienotu informācijas sistēmu par aukļu pakalpojumiem attiecīgajā administratīvajā teritorijā;

- ✓ atbalsts ģimenei, kurā ir persona ar īpašām vajadzībām un ģimenei cīņā pret dažāda veida atkarībām, kā arī ģimenei krīzes situācijā;
- ✓ vardarbības mazināšana ģimenē;
- ✓ institucionālās sistēmas pilnveidošana ģimenes atbalstam – rīkot sabiedrisko organizāciju projektu konkursus sabiedrības izglītošanai un informēšanai bērnu un ģimenes tiesību jomā, kā arī izveidot un uzturēt bērnu tiesību aizsardzības un ģimenes atbalsta jomā strādājošu nevalstisko organizāciju reģistru/datu bāzi Bērnu un ģimenes lietu ministrijā.

Ir jāatzīmē, ka rīcības plāna koncepcija „Valsts ģimenes politika” sociālā darba speciālistiem kalpo kā resurss papildus līdzekļu piesaistei esošo pakalpojumi pilnveidei, kā arī jaunu pakalpojumu izveidei ģimenēm ar bērniem, tajā skaitā arī problēmu ģimenēm ar bērniem.

Arī likuma “Par sociālo drošību” mērķis ir nodrošināt, lai sociālie pakalpojumi ģimenēm ar bērniem tiktu sniegti savlaicīgi un institūcijas, kas ir atbildīgas par pakalpojumu sniegšanu, būtu viegli pieejamas, kā arī likums nosaka personu, tajā skaitā ģimenes ar bērniem, galvenās sociālās tiesības un pienākumus, viens no likuma uzdevumiem ir ģimenes aizsardzība, atbalstīšana un attīstība.

Savukārt, “Sociālo pakalpojumu un sociālās palīdzības likuma” mērķis ir noteikt sociālā darba, sociālās aprūpes, sociālās rehabilitācijas pakalpojumu un sociālās palīdzības sniegšanas un saņemšanas principus, to personu loku, kurām ir tiesības šos pakalpojumus un palīdzību saņemt, kā arī radīt priekšnoteikumus tam, lai iedzīvotājiem, tai skaitā arī ģimenēm ar bērniem būtu iespējas saņemt kvalitatīvus, vajadzībām atbilstošus pakalpojumus dzīvesvietā vai iespējami tuvu tai. Liels uzsvars likumā likts uz klientu līdzdalības veicināšanu gan lēmumu pieņemšanas gaitā, gan savu sociālo problēmu risināšanā un situācijas izlabošanā.

Tālāk pētījumā pārskatāmā veidā apkopojām sociālo palīdzību un sociālus pakalpojumus, kurus valsts garantē ģimenēm ar bērniem.

Valsts nodrošinātie sociālā palīdzība un sociālie pakalpojumi

Materiālā palīdzība	Sociālā aprūpe	Sociālā rehabilitācija
<p><u>Regulārie:</u></p> <p>*atlīdzība aizbildnim;</p> <p>*atlīdzība par audžuģimeņu pienākumu pildīšanu;</p> <p>*valsts sociālā nodrošinājuma pabalsts;</p> <p>*bērna kopšanas pabalsts;</p> <p>*ģimenes valsts pabalsts;</p> <p>*transporta izdevumu kompensācija invalīdiem, kuriem apgrūtināta pārvietošanās;</p> <p>*atlīdzība par adoptētā bērna aprūpi;</p> <p>*bērna invalīda .kopšanas pabalsts;</p> <p>*atbalsta programmu ar celiakiju slimajiem bērniem, kuriem nav noteikta invaliditāte</p> <p><u>Vienreiz izmaksājami pabalsti:</u></p> <p>*bērna piedzimšanas pabalsts;</p> <p>*atlīdzība par adopciju;</p> <p>*apbedīšanas pabalsts</p>	<p><u>Bērnu sociālās aprūpes iestādes:</u></p> <p>*bērnu bāreņu un bez vecāku gādības palikušo bērnu vecumā līdz 2.gadiem sociālā aprūpe;</p> <p>*bērnu invalīdu ar smagiem garīgās attīstības traucējumiem sociālā aprūpe;</p> <p>*I un II grupas invalīdu ar smagiem garīga rakstura traucējumiem un neredzīgo personu sociālā aprūpe</p>	<p><u>Rehabilitācijas pasākumi:</u></p> <p>*redzes un dzirdes invalīdu sociālā rehabilitācija;</p> <p>*no vardarbības cietušo bērnu sociālā rehabilitācija;</p> <p>*sociālā rehabilitācija attiecīgās institūcijās bērniem, kuriem ir izveidojusies atkarība no narkotiskajām, toksiskajām vai citām apreibinošām vielām;</p> <p>*sociālās rehabilitācijas pakalpojumi sociālās rehabilitācijas iestādēs personām ar funkcionāliem traucējumiem;</p> <p>*personu nodrošināšana ar tehniskiem palīglīdzekļiem</p> <p><u>Alternatīvie pasākumi:</u></p> <p>*rehabilitācija dienas centros;</p> <p>*vardarbībā cietušo bērnu rehabilitācija dzīvesvietā;</p> <p>*cilvēku tirdzniecības upuru sociālā</p>

		rehabilitācija
--	--	----------------

Kā jau iepriekš tika minēts, bērnu vajadzības nevar skatīt atrauti no ģimenes vajadzībām, to pašu varam apgalvot par visiem valsts nodrošinātiem sociālo palīdzību un sociāliem pakalpojumiem, kuri tiek sniegti bērniem caur ģimeni vai sociālo institūciju.

Uz to pašu norāda likums "Par sociālo drošību". 13.panta pirmajā punktā sociālie pakalpojumi ir definēti kā „...pakalpojumi, arī naudas izmaksas un mantiskie pabalsti, ko iedzīvotājiem sniedz valsts un pašvaldību institūcijas”, tajā skaita sociālās aprūpes un sociālās rehabilitācijas pakalpojumi, ko bērns saņem netieši caur ģimeni vai audžuģimeni. Arī "Sociālo pakalpojumu un sociālās palīdzības likums" sociālo palīdzību definē kā materiālu atbalstu krīzes situācijā nonākušām trūcīgām ģimenēm vai personām, kura mērķis ir veicināt darbaspējīgo iedzīvotāju līdzdalību savas situācijas uzlabošanā.

Lai gūtu priekšstatu par materiālu palīdzību un atbalstu ģimenēm ar bērniem, ko nodrošina valsts un izmaksā Valsts Sociālās Apdrošināšanas Aģentūra tieši ģimenēm ar pirmskolas vecuma bērniem.

Valsts Sociālās Apdrošināšanas Aģentūras pabalsti ģimenēm ar bērniem:

Maternitātes pabalsts – pirms un pēc dzemdībām, šo pabalstu var saņemt topošā māmiņa, kas strādā algotu darbu un par kuru darba devējs veic sociālās apdrošināšanas iemaksas vai pašnodarbinātā laulātā, kas brīvprātīgi pievienojusies sociālajai apdrošināšanai. Maternitātes pabalsta apmērs ir atkarīgs no vidējās algas, kas saņemta par sešu kalendāro mēnešu periodu.

Paternitātes pabalsts - šo pabalstu var saņemt jaundzimušā tētis, ko piešķir un izmaksā par desmit atvaļinājuma kalendārajām dienām, kas paredzēts sakarā ar bērna piedzimšanu, ja tētis ir sociāli apdrošināts un darba devējs ir piešķīris 10 dienu ilgu atvaļinājumu sakarā ar bērna piedzimšanu. Paternitātes pabalstu piešķir un izmaksā 80% apmērā no vidējās apdrošināšanas iemaksu algas.

Bērna piedzimšanas pabalsts – tas ir sociālais vienreizējs pabalsts zīdaiņa pūriņam, ko valsts maksā vienam no vecākiem neatkarīgi no tā, vai vecāki ir vai nav sociāli apdrošināti.

Ģimenes valsts pabalsts – tas ir sociālais pabalsts līdz bērna 15 gadu vecumam, ko valsts maksā vienam no vecākiem neatkarīgi no tā, vai vecāki ir vai nav sociāli apdrošināti, no bērna dzimšanas dienas par katru ģimenē audzināmo bērnu. Ja bērns turpina mācīties vispārējās vai profesionālās izglītības iestādē un nesaņem stipendiju, katra mācību gada sākumā līdzko bērns sasniedzis 15 gadu vecumu, bet ne ilgāk kā līdz 20 gadu vecuma sasniegšanai, VSAA jāiesniedz izziņa, kura apliecinās, ka bērns mācās. Ja ģimene audzina bērnu ar speciālajām vajadzībām, kurš nav sasniedzis 18 gadu vecumu, papildus ģimenes valsts pabalstam ģimene saņems ikmēneša piemaksu.

Bērna kopšanas pabalsts - tas ir sociālais pabalsts (no 01.01.2005.), ko valsts maksā vienam no vecākiem neatkarīgi no tā, vai vecāki ir vai nav sociāli apdrošināti, vienam no vecākiem, kurš kopj bērnu līdz 2 gadu vecumam. Bērna kopšanas pabalstu, ja persona saņēma maternitātes pabalstu, piešķir pēc pēcdzemdību atvaļinājuma (vai nu pēc 56 vai 70 dienām pēc mazuļa piedzimšanas); ja persona ir nestrādājoša, tad bērna kopšanas pabalstu maksā no bērna dzimšanas dienas.

Tālāk apskatīsim sociālās aprūpes pakalpojumu mērķi, kā arī personu loku, kam ir tiesības uz šiem pakalpojumiem, kurus valsts garantē bērniem sociālās aprūpes iestādēs.

Sociālās aprūpes pakalpojumu sniegšanas mērķis ir nodrošināt dzīves kvalitātes nepazemināšanos, ja funkcionālo traucējumu dēļ persona nevar sevi aprūpēt saviem spēkiem. Tiesības uz savām vajadzībām atbilstošu sociālo aprūpi ir bērniem ar funkcionāliem traucējumiem, kā arī bāreņiem un bez vecāku gādības palikušajiem bērniem.

Kā tika minēts „Sociālo pakalpojumu un sociālās palīdzības līkumā” ilgstošas sociālās aprūpes institūcijās pakalpojumus saņem bērni invalīdi ar redzes vai fiziska rakstura traucējumiem, bērni ar smagiem garīgās attīstības traucējumiem, tajā skaitā arī bāreņi un bez vecāku gādības palikušie bērni, ja tiem nav iespējams nodrošināt viņu aprūpi un audzināšanu.

Ilgstošās aprūpes institūcijās darbs organizēts tā, lai institūcijas vidi tuvinātu ģimeniskai videi un nodrošinātu patstāvīgas dzīves iemaņu apgūšanu.

Savukārt, sociālās rehabilitācijas pakalpojumu sniegšanas mērķis bērniem ir novērst vai mazināt invaliditātes, vardarbības un citu faktoru izraisītās negatīvās sociālās sekas bērnu dzīvē.

Sociālās rehabilitācijas jomā valsts pienākums ir nodrošināt bērnus invalīdus līdz 16 gadu vecumam un bērnus, kuriem tehniskie palīgīdzekļi nepieciešami lai samazinātu vai novērstu funkcionālo mazspēju ar tehniskiem palīgīdzekļiem, kā arī apmaksāt sociālo rehabilitāciju bērnam, kurš cietis no prettiesiskām darbībām un atkarības no narkotiskajām, toksiskajām vai citām apreibinošām vielām.

Tiesības uz sociālās rehabilitācijas pakalpojumiem ir:

- ✓ Bērniem invalīdiem un bērniem ar funkcionāliem traucējumiem;
- ✓ Bērniem, kuri cietuši no vardarbības;
- ✓ Bērni, kuri ilgāk par vienu gadu atradušies ārpus ģimenes aprūpē.

Valsts piedalās personām (bērniem) ar garīga rakstura traucējumiem paredzēto dienas centru finansēšanā (ja pašvaldība veido tādu dienas centru), un atbilstoši ikgadējā valsts budžeta likumā piešķirtajā kārtībā finansē citas programmas jaunu sociālo pakalpojumu attīstīšanai pašvaldībās. Valsts minēto dienas centru finansēšanā piedalās 4 gadus un turpmākajos gados dienas centru uzturēšana tiek segta no pašvaldību budžeta.

Īstenojot rīcības plānu un programmas, valsts, sabiedrības un ģimenes sadarbības rezultātā veidosies situācija, kad lielākā daļa ģimeņu spēs pašas uzņemt atbildību par ģimenes funkciju veikšanu, nepieciešamības gadījumā saņemot optimālu, atbilstošu valsts, pašvaldību un sabiedrības atbalstu.

Apskatot valsts garantēto sociālo palīdzību un sociālos pakalpojumus, kā arī valsts pienākumus ģimenēm ar bērniem, balstoties uz „Bērnu tiesību aizsardzības likumu”, „Sociālo pakalpojumu un sociālās palīdzības likumu”, kā arī citiem normatīvie aktiem un valsts programmām, kuri nosaka tiesības un garantē atbalstu ģimenēm ar bērniem, var secināt:

- ✓ Valsts sociālo pabalstu veidi ir īpaši attiecināmi uz mūsu mērķa grupu – problēmu ģimenēm ar bērniem un šai iedzīvotāju grupai izmaksātie valsts sociālie pabalsti ir iztikas līdzekļi, kas nodrošina pamatvajadzību apmierināšanu. Valsts atbalsts bērnam primāri izpaužas izmaksātā valsts sociālā pabalsta veidā, bet vislielākā atbildība par ģimeni ar bērniem gulstas uz pašvaldības pleciem, kas atbild par veselību, audzināšanu un izglītību, mājokli, brīvā laika pavadīšanu, tātad, praktiski par visām dzīves jomām.
- ✓ Bērnam kā fiziski un intelektuāli nenobriedušai personai vajadzīga īpaša aizsardzība un gādība, tāpēc ikvienam bērnam ir tiesības uz sociālo nodrošinājumu, ieskaitot sociālo apdrošināšanu, tiesības uz viņa fiziskajai, psihiskajai, garīgajai, tikumiskajai un sociālajai attīstībai nepieciešamo dzīves līmeni.
- ✓ Vecāki vai citas personas, kas audzina bērnu, ir pirmām kārtām atbildīgi par to, lai viņu spēju un finansiālo iespēju robežās bērnam būtu nodrošināti viņa attīstībai nepieciešamie dzīves apstākļi.
- ✓ Sociāliem pakalpojumiem jābūt sniegtiem savlaicīgi un institūcijām, kas ir atbildīgas par pakalpojumu sniegšanu, jābūt viegli pieejamām.
- ✓ Viena no valsts programmas prioritātēm 2006.gadā ir pirmskolas vecuma bērnu rotaļu un attīstības centru izveide, kura tiks īstenota sadarbībā ar pašvaldībām.

Pašvaldību sociālie pakalpojumi ģimenēm ar bērniem

Šajā pētījuma nodaļā apskatīsim Latvijas pašvaldību sniegtos sociālās palīdzības un sociālos pakalpojumus ģimenēm ar bērniem, jo arvien pieaug pašvaldību loma palīdzības sniegšanā iedzīvotājiem, tāpēc, ka tieši pašvaldības ir tās, kuras vistiešāk saskaras ar sociālo jautājumu risināšanu un sociālās palīdzības sniegšanu iedzīvotājiem. Katra pašvaldība sociālās palīdzības un sociālos pakalpojumus iedzīvotājiem, tajā skaitā ģimenēm ar bērniem nodrošina, attiecībā no savām iespējām un saistošiem noteikumiem

par kārtību, kādā sniedzama sociālā palīdzība konkrētajā pašvaldībā, kurus pārskatāmā veidā ievietojām nākošajā tabulā.

Pašvaldību sociālā palīdzība un sociālie pakalpojumi

Materiālā palīdzība	Sociālā aprūpe	Sociālā rehabilitācija
<u>Pabalsti:</u> *pabalsts garantētā minimālā ienākuma līmeņa nodrošināšanai (GMI); *dzīvokļa pabalsts; *pabalsts aprūpei; *pabalsts skolas piederumu iegādei; *pabalsts veselības uzlabošanai; *pabalsts brīvpusdienām; *pabalsts bāreņiem; *citi pabalsti	*aprūpe mājās visām iedzīvotāju grupām; *adopcija; *aizbildnība; *audžuģimenes; *sociālā aprūpe bērniem bāreņiem sociālās aprūpes institūcijās; *patversmes; *dienas centri	<u>Rehabilitācijas pasākumi:</u> *personu ar garīga rakstura traucējumiem rehabilitācija; *krīzes centri; *grupu mājas (dzīvokļi) personām ar garīga rakstura traucējumiem; *specializētās darbnīcas personām ar garīga rakstura traucējumiem un neredzīgiem

Visi dotajā tabulā apskatītie pašvaldību sociālā palīdzība un sociālie pakalpojumi ir domāti visām iedzīvotāju grupām, tajā skaitā arī problēmu ģimenēm ar bērniem.

Tālāk apskatīsim tabulā minētos sociālos pabalstu un pakalpojumu veidus, ko sniedz Latvijas Republikas pašvaldības.

Saskaņā ar likumu „Par pašvaldībām”, katras pašvaldības pienākums:

- ✓ nodrošināt iedzīvotājiem sociālo palīdzību (sociālo aprūpi) maznodrošinātām ģimenēm un sociāli mazaizsargātām personām, veciem ļaudīm vietas pansionātos, bāreņu un bez vecāku gādības palikušiem bērniem vietas mācību un audzināšanas iestādēs, bezpajumtniekiem naktsmītni u.c.;

- ✓ gādāt par aizbildnību, aizgādību, adopciju un bērnu personisko un mantisko tiesību un interešu aizsardzību”;
- ✓ veikt attiecīgajā administratīvajā teritorijā dzīvojošo bērnu uzskaiti;
- ✓ īstenot bērnu tiesību aizsardzību attiecīgajā administratīvajā teritorijā.

Visi likumā apskatītie pašvaldības pienākumi aptver visus bērnus, kuri dzīvo konkrētas pašvaldības administratīvajā teritorijā. Saskaņā ar pašvaldības pienākumu rūpēties par izglītību un aprūpi, Latvijas Republikas Bērnu un Ģimenes Lietu Ministrija strādā arī pie pirmskolas vecuma bērnu aprūpes pakalpojumu attīstīšanas, viens no ģimenes atbalsta pasākumiem, sadarbībā ar pašvaldībām un NVO, ir izveidot bērnu rotaļu un attīstības centrus. Šādi centri ir nepieciešami, lai bērni līdz 5 gadu vecumam, kuri neapmeklē bērnudārzu, laikā, kad vecākiem nav iespēju būt kopā ar bērnu, nepaliktu bez aprūpes un uzraudzības.

Viens no galvenajiem pabalstiem, ko pašvaldība piešķir un izmaksā trūcīgākajiem pašvaldības iedzīvotājiem ir pabalsts garantētā minimālā ienākuma līmeņa nodrošināšanai (GMI). Otrs pabalsta veids, ko nosaka „Sociālo pakalpojumu un sociālās palīdzības likums” ir vienreizējais pabalsts ārkārtas situācijās un stihisku nelaimju gadījumos, kuru izmaksā neizvērtējot personas (ģimenes) ienākumus.

Analizējot pašvaldību iesniegto informāciju par pabalsta GMI līmeņa nodrošināšanai piešķiršanu, Labklājības Ministrija ir secinājusi, ka pareiz noteiktais GMI līmenis ir pārāk zems, lai jaunā pabalstu sistēma efektīvi varētu pildīt savu uzdevumu- sniegt atbalstu krīzes situācijā nonākušām trūcīgām ģimenēm, īpaši ģimenēm ar bērniem. Sociālās palīdzības pabalstu var izmaksāt naudā vai pakalpojumu un preču veidā, kas nepieciešams ģimenes ar bērniem pamatvajadzību apmierināšanai. Pašvaldību sociālās palīdzības pabalstu struktūra ir labs indikators, kas atspoguļo, kādas ir sociālās prioritātes pašvaldībā un kādu vajadzību apmierināšana pašvaldības iedzīvotājiem ir apdraudētas, bet pabalsti neatrisinās problēmu, ja netiks novērsti to cēloņi.

Palīdzības saņēmēji - ģimenes ar bērniem var tikt iedalītas vairākās grupās:

- ✓ Daudzbērnu ģimenes;

- ✓ Viena vecāka ģimenes;
- ✓ Abu vecāku ģimenes;
- ✓ Ģimenes ar bērniem ar īpašām vajadzībām;
- ✓ Aizbildņu ģimenes;
- ✓ Ģimenes krīzes situācijās u.c.

Ģimenes krīzes situācijās vai trūcīgā statusā var nonākt jebkura no minētajām grupām, kā arī pastāv situācijas, kad ģimene attiecināma uz vairākām no izdalītajām grupām. Sociālā dienesta darbiniekiem ir jābūt informētiem par katru ģimeni, it īpaši ar bērniem, un tai piešķirtajiem pabalstiem vai cita veida palīdzību. Palīdzība ģimenēm ar bērniem nes izlīdzinošu raksturu, tā ir vēsta uz to, lai palīdzētu ģimenei nodrošināt ģimenes locekļiem nepieciešamos elementāros apstākļus – siltu ēdienu un apģērbu, iespēju mācīties u.c. Uzmanības centrā ir bērni, tāpēc sociālajam dienestam, piešķirot pabalstus jābūt pārliecinātam, ka ieguvēji būs bērni.

„Sociālo pakalpojumu un sociālās palīdzības likums” nosaka arī sociālā darba, sociālās aprūpes, sociālās rehabilitācijas un sociālās palīdzības sniegšanas un saņemšanas principus, to personu loku, kurām ir tiesības šos pakalpojumus un palīdzību saņemt, kā arī sadala finansiālu atbildību starp valsti un pašvaldību. Tomēr likumi vien neveicina ģimenēm ar bērniem stāvokļa uzlabošanu, kas kopumā valstī vēl arvien ir atzīstama par nelabvēlīgu.

Ne katra pašvaldība, īpaši maza, var atļauties savā administratīvajā teritorijā izveidot visas nepieciešamās sociālās institūcijas un nodrošināt likumā paredzētos sociālos pakalpojumus, lai apmierinātu pamatvajadzības ģimenēm ar bērniem. „Sociālo pakalpojumu un sociālās palīdzības likuma” 4.pantā un 9.pantā ir noteikts, ka sociālos pakalpojumus nodrošina klienta (ģimenes) dzīvesvietā vai iespējami tuvu tai, un tikai tad, ja šāds pakalpojumu apjoms nav pietiekams, vai pašvaldība nevar izveidot nepieciešamo sociālo institūciju savā teritorijā, tā pērk attiecīgos pakalpojumus no citām pašvaldībām vai nevalstiskajām organizācijām un tāda veidā nodrošina sociālo aprūpi un sociālo rehabilitāciju ilgstošās aprūpes un sociālās rehabilitācijas institūcijās.

Bērnu tiesības aizsardzības likumā ir teikts: „Bērna ārpusģimenes aprūpes laikā pašvaldība sniedz izglītojošu, sociālu un citu palīdzību bērnu vecākiem, lai radītu apstākļus bērna aprūpes atjaunošanai ģimenē”, un „Ja vecāku un bērnu attiecības nenodrošina bērna attīstībai labvēlīgu vidi vai bērns ir hroniski slims, pašvaldība palīdz ģimenei nodrošināt psihologa, sociālā pedagoga vai kāda cita speciālista konsultāciju, izraugās bērnam atbalsta ģimeni vai uzticības personu, kura palīdz noregulēt bērnu un vecāku savstarpējās attiecības”. No tā izriet, ka pašvaldības pienākums ir rūpēties un sniegt palīdzību gan ģimenei, kuras bērns atrodas ārpusģimenes aprūpes laikā, gan arī visām parējām ģimenēm.

Apskatot Latvijas pašvaldību sniegtos sociālās palīdzības un sociālos pakalpojumus ģimenēm ar bērniem, secinājām:

- ✓ Likumā „Par pašvaldībām” apskatītie pašvaldības pienākumi aptver visas ģimenes ar bērniem, kuras dzīvo konkrētas pašvaldības administratīvajā teritorijā.
- ✓ Katras pašvaldības pienākums ir nodrošināt iedzīvotājiem sociālo palīdzību (sociālo aprūpi) maznodrošinātām ģimenēm un sociāli mazaizsargātām personām, tajā skaitā arī ģimenes ar bērniem līdz 5 gadu vecumam.
- ✓ Pabalstu veidi katrā pašvaldībā var atšķirties, jo tie atkarīgi no katras pašvaldības iespējām (atvēlētā budžeta) un saistošiem noteikumiem par kārtību, kādā sniedzama sociālā palīdzība noteiktajā pašvaldībā, ko bērns saņem ģimenē. Pašvaldību sociālās palīdzības pabalstu struktūra ir labs indikators, kas atspoguļo, kādas ir sociālās prioritātes pašvaldībā un kādu vajadzību apmierināšana pašvaldības iedzīvotājiem ir apdraudētas, bet pabalsti neatrisinās problēmu, ja netiks novērsti to cēloņi.
- ✓ Saskaņā ar pašvaldības pienākumu rūpēties par izglītību un aprūpi, Latvijas Republikas Bērnu un Ģimenes Lietu Ministrija strādā arī pie pirmsskolas vecuma bērnu aprūpes pakalpojumu attīstīšanas, viens no ģimenes atbalsta pasākumiem, sadarbībā ar pašvaldībām un NVO, ir izveidot bērnu rotaļu un attīstības centrus. Šādi centri ir nepieciešami, lai bērni līdz 5 gadu vecumam, kuri neapmeklē bērnudārzu, laikā, kad

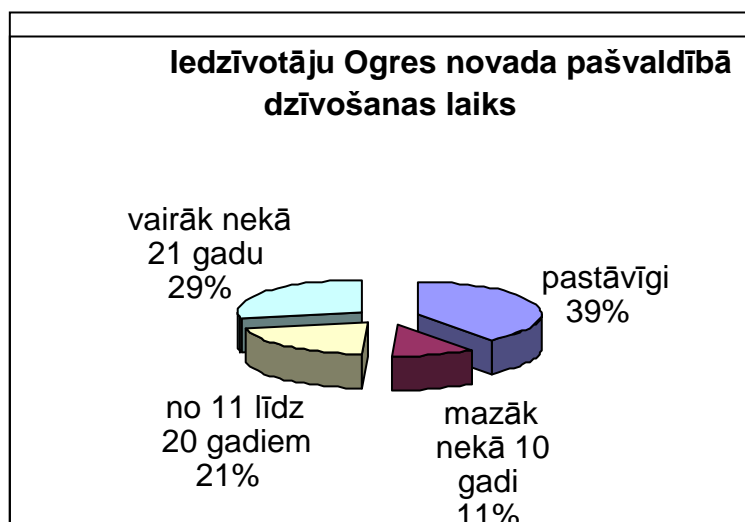
vecākiem nav iespēju būt kopā ar bērnu, nepaliktu bez aprūpes un uzraudzības.

4. Pētījuma rezultātu analīze

Lai noskaidrotu situāciju un apzinātu mērķa grupas vajadzības pēc noteiktiem sociāliem pakalpojumiem, Ogres novadā 2007. gada janvārī un februārī tika veikta aptauja un ekspertu intervijas. Jāpaskaidro, ka šis empīriskais pētījums tika veikts papildus jau veiktajai anketēšanai un ekspertu intervijām ar mērķi konkretizēt mērķu grupas problēmu risinājumus.

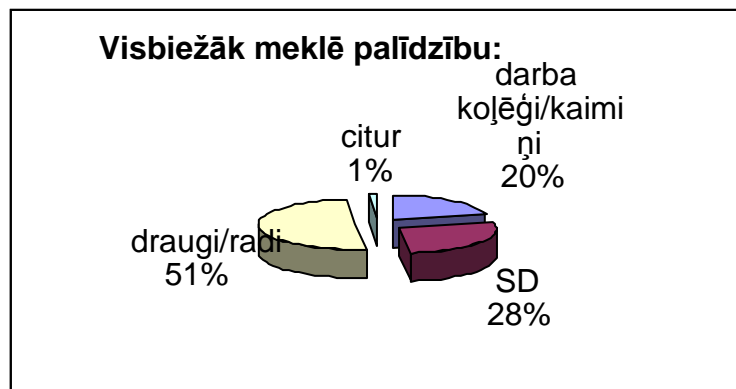
Aptaujas anketās tika iekļauti jautājumi ar mērķi noskaidrot problēmu ģimeņu ar bērniem informētību par novadā sniegtajiem pakalpojumiem, kur mērķa grupas ģimenes ar bērniem meklē palīdzību, ja rodas problēmas, par mērķa grupas ģimeņu problēmām un kādi vēl pakalpojumi būtu nepieciešami. Ar anketēšanas palīdzību tika aptaujāti 63 respondenti.

Analizējot datus guvām šādus rezultātus.



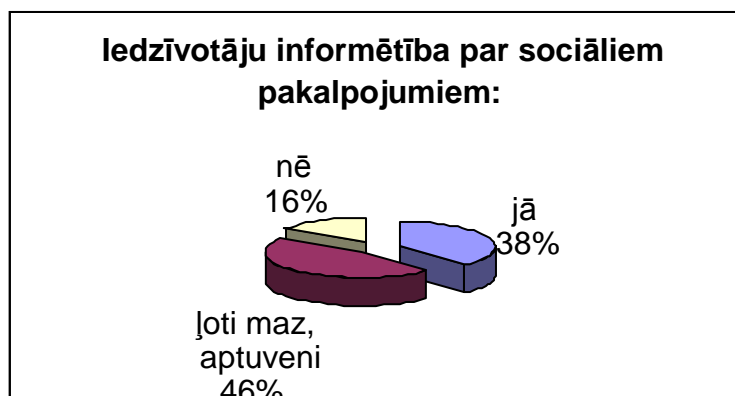
Noskaidrojām, ka no 63 aptaujātiem iedzīvotājiem - 39% respondentu ir Ogres novada pastāvīgi iedzīvotāji, 29% no respondentu skaita novadā dzīvo vairāk nekā 21 gadu, savukārt no 11 līdz 20 gadiem Ogres novadā dzīvo 21% respondentu, tādējādi tas norāda uz to, ka lielākā daļa (68%) no aptaujātajiem ir pastāvīgi Ogres novada iedzīvotāji un viņiem ir jābūt informētiem par piedāvātiem pakalpojumiem.

Aptaujas gaitā respondentiem tika uzdots jautājums *Ja Jums rodas bērnu aprūpes problēmas un nepieciešamība pēc dažādiem sociāliem pakalpojumiem, kur Jūs visbiežāk meklējat palīdzību?*



Analizējot iegūtās atbildes, var secināt, ka vairākums respondentu (51%) atbildēja, ja rodas problēmas, tad palīdzību meklē pie draugiem vai radiem, 28% respondentu pēc palīdzības griežas sociālā dienestā, 20% aptaujātie atbildēja, ka palīdzību meklē pie darba kolēģiem vai kaimiņiem. Tas norāda, ka savas problēmas aptaujātie respondenti uztic pazīstamiem cilvēkiem – radiem, draugiem un darba kolēģiem, tiem cilvēkiem, uz kuriem var paļauties, un tikai 1/4 no aptaujātiem palīdzību meklē sociālā dienestā.

Uz jautājumu *Vai Jūs esat informēti par pieejamiem sociāliem pakalpojumiem pašvaldībā?*, lielākā daļa 46 % respondentu atbildēja, ka tikai aptuveni zina par piedāvātiem sociāliem pakalpojumiem, 16% pilnīgi neko nezina par sociāliem pakalpojumiem, tie ir gados jauni cilvēki, un tikai 38% aptaujāto respondentu atbildēja apstiprinoši. No tā secinām, ka tie novada iedzīvotāji, kuri neizmanto sociālā dienesta pakalpojumus, praktiski neko nezina par sociālo pakalpojumu piedāvājumu.

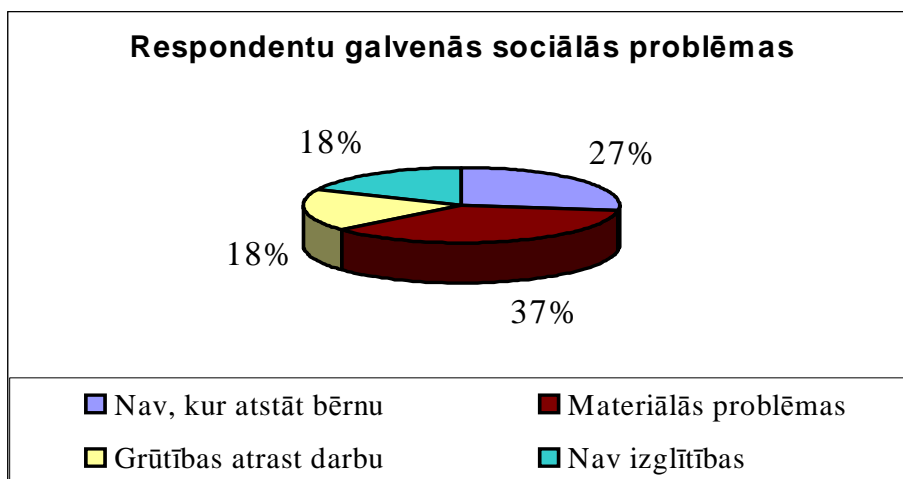


Uz jautājumu *Cik bieži Jūs izmantojat sociālā dienesta pakalpojumus?*, no 44% aptaujāto respondentu, kuri nepieciešamības gadījumā palīdzību meklē sociālajā dienestā, 1 reizi mēnesī griežas 24% aptaujāto iedzīvotāju, tātad, regulāri pēc materiālās palīdzības vai ārstēšanās un medikamentu izdevumu kompensācijām, 14% sociālo dienestu apmeklē 1 reizi pusgadā, tātad, lai aizpildītu deklarāciju un tiktu piešķirtas bērniem brīvpusdienas bērnudārzā vai skolā, un tikai vienu reizi gadā sociālajā dienestā pēc palīdzības ārkārtas situācijās vai stihisku nelaimju gadījumos griežas 6% respondentu, 56% respondentu neapmeklē sociālo dienestu, ar piebildi „pagaidām neapmeklē”.

Uz jautājumu paskaidrot iemeslus, *Kāpēc Jūs neizmantojat sociālā dienesta pakalpojumus?*, visi respondenti, kuri pagaidām neizmanto sociālā dienesta pakalpojumus atzīmē, ka savas problēmas vēl var atrisināt pašu spēkiem un nav nepieciešamība pēc sociālā dienesta pakalpojumiem.

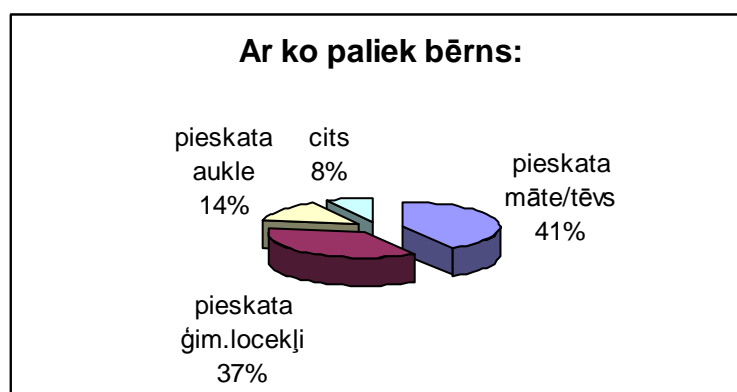
Uz jautājumu *Vai Jūs esat vērsušies sociālajā dienestā ģimenes problēmu gadījumos?* divas trešdaļas respondentu atbildēja noraidoši, paskaidrojot savu atbildi ar nevēlēšanos savas ģimenes problēmas apspriest ar svešiem cilvēkiem, bet tikai aptuveni 30% respondentu savas ģimenes problēmas risina sociālajā dienestā.

Zemāk pievienotajā diagrammā redzamas problēmu ģimeņu galvenās problēmas. Tās iegūtas respondentu atbildes apkopojot un sagrupējot četrās kategorijās.



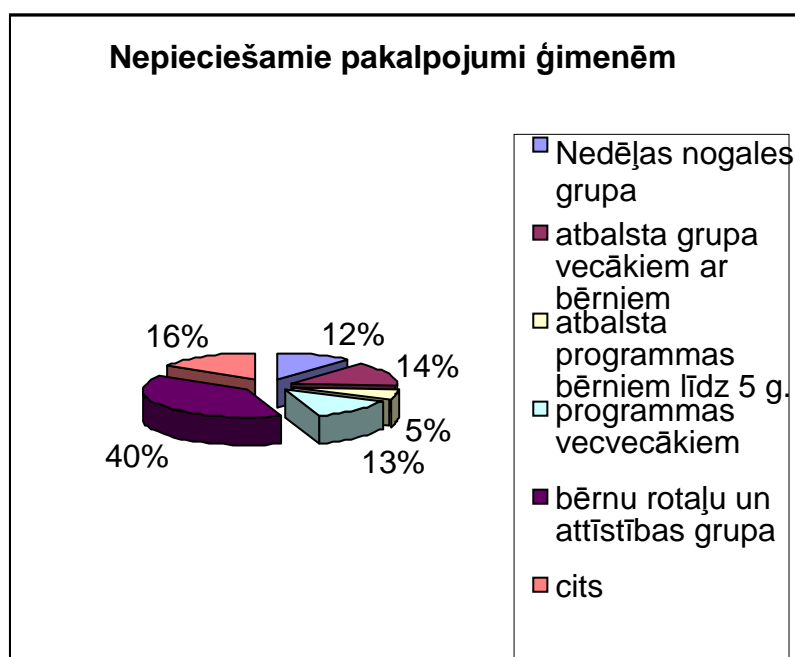
Problēmu ģimenēm ar pirmsskolas vecuma bērnu(-iem) vislielākās problēmas sastāda materiālo resursu trūkums (37%), taču to risināt viņiem liedz trīs pārējās svarīgāko problēmu grupas – 27% nav, kur atstāt bērnu, 18% – grūtības atrast darbu, 18% – pietrūkst izglītības. Piemērs: māte ietu strādāt, šādi risinot materiālo problēmu, taču pirmsskolas izglītības iestāde pilsētā ir par dārgu, bet uz pirmsskolas izglītības iestādi nevar bērnu izvadāt, arī auklīti nevar algot, vecvecāku nav, tā kā pie bērna nav kam palikt – šo visu iemeslu dēļ māte patstāvīgu darbu nevar atrast.

Aptaujas gaitā respondentiem tika uzdots jautājums *Ar ko paliek Jūsu bērns, ja viņš neapmeklē bērnudārzu?*



44% respondentu atbildēja, ka bērnu pieskata māte vai tēvs, 38% aptaujāto respondentu bērnus pieskata ģimenes locekļi, 15% respondentu norāda, ka bērnu pieskata aukle un 3% aptaujāto atzīmēja citu variantu, nepaskaidrojot savu atbildi.

Lai noskaidrotu problēmu ģimeņu vajadzības, anketā tika iekļauts jautājums par jaunu pakalpojumu ieviešanu, kuri pēc šo ģimeņu pārstāvju domām nepieciešami Ogres novadā.



Lielākā respondentu daļa 40% uzskata, ka Ogres novadā ir nepieciešama bērnu rotaļu un attīstības grupa, 16% aptaujāto respondentu atzīmē citu atbildi, kuri uzskata rotaļu laukuma nepieciešamību dažāda vecuma bērniem un bēbīšu skoliņas izveidošanu, 14% respondentu uzskata, ka ir vajadzīga atbalsta grupa vecākiem ar bērniem, bet 13% aptaujāto vecvecāku vēlās piedalīties atbalsta un izglītojošās programmās vecvecākiem, kuri aprūpē mazbērnus, savukārt, 12% respondentiem ir vajadzīga nedēļas nogales grupa.

Lai analizētu un apkopotu problēmu ģimeņu ar pirmsskolas vecuma bērniem galvenās problēmas un viedokli par iespējamiem risinājumiem, tika veikta sociālo pakalpojumu sniedzēju intervijas. Interviju rezultāti apkopotā veidā atspoguļoti zemāk pievienotajā tabulā.

Kādas ir problēmu ģimeņu ar pirmsskolas vecuma bērniem galvenās problēmas?	Kādu pakalpojumus un palīdzību problēmu ģimenes izmanto no pašvaldībā piedāvātajiem pakalpojumiem?	Kādi pakalpojumi (vai cita veida palīdzība) nepieciešama pašvaldībā, lai palīdzētu un atbalstītu problēmu ģimenes?
1. Iztikas līdzekļu trūkums	*Sociālajā dienestā saņem materiālo palīdzību	*Informēšana par pakalpojumiem un cita veida palīdzību ģimenēm ar pirmsskolas vecuma bērniem *Centrs, kur atstāt pirmsskolas vecuma bērnu uz laiku (bezmaksas) *Materiālā palīdzība ģimenēm ar bērniem

2.Nav, kur atstāt bērnus	*Bērni apmeklē pirmsskolas izglītības iestādi, daļēji palīdz apmaksāt pašvaldība	*Centrs, kur atstāt pirmsskolas vecuma bērnu uz laiku (bezmaksas)
3.Nevar sūtīt uz pirmsskolas izglītības iestādi, algot aukli	*Bērni dzīvo mājās ar vecākiem, vecvecākiem	*Auklīšu centrs (bezmaksas vai par nelielu dalības maksu) *Centrs, kur atstāt pirmsskolas vecuma bērnu uz laiku (bezmaksas)
4.Ar mazu bērnu grūti atrast darbu	*Piedalās NVA piedāvātajosursos	*Pār kvalificēšanās kursi pēc bērna kopšanas atvaļinājuma (NVA)

Secinājumi:

- ✓ Ogres novada problēmu ģimeņu pārstāvji, ja rodas problēmas, palīdzību meklē pie draugiem vai radiem – 51% aptaujāto respondentu, sociālā dienestā - 28% respondentu, pie darba kolēģiem vai kaimiņiem - 20% aptaujātie. Par pieejamiem sociāliem pakalpojumiem novadā ir informēti tikai 38% aptaujāto respondentu, 46 % respondentu tikai aptuveni zina par piedāvātiem sociāliem pakalpojumiem, bet 16% respondentu pilnīgi neko nezina par sociāliem pakalpojumiem, un tie ir gados jauni cilvēki, kuri savas problēmas risina pašu spēkiem. Respondenti komentē, ka neizmanto sociālā dienesta pakalpojumus tāpēc, ka darbaspējīga vecuma iedzīvotāji savas problēmas var atrisināt un risina paši.
- ✓ Visbiežāk sociālā dienestā pēc palīdzības griežas 27% respondentu sakarā ar pabalsta jautājumiem, informācijas iegūšanas nolūkā 23% aptaujāto respondentu, pēc konsultācijām sociālajā dienestā griežas 16% aptaujāto. Tas nozīmē, ka tie novada iedzīvotāji, kuri neizmanto

sociālā dienesta pakalpojumus, praktiski neko nezina par sociālo pakalpojumu pieejamību Ogres novadā, jo līdz šim nebija tādas nepieciešamības.

- ✓ Ja bērns neapmeklē bērnudārzu, viņu pieskata 44% respondentiem māte vai tēvs, 38% aptaujāto respondentu ģimenes locekļi, 15% respondentu norāda, ka bērnu pieskata aukle. Tas nozīmē, ka šie bērni apmeklētu bērnudārzu, ja viņu vecākus apmierinātu bērnudārza sniegtie pakalpojumi: darba laiks, maksa, biežas slimības, tāpēc tad kad Ogres novadā būs izveidots bērnu rotaļu un attīstības centrs ģimenēm ar bērniem, šie bērni būs centra potenciālie apmeklētāji.
- ✓ Anketēšanas rezultātā noskaidrotās problēmu ģimeņu vajadzības pēc nepieciešamiem sociāliem pakalpojumiem ir sekojošas:
 - 40% uzskata, ka Ogres novadā ir nepieciešama bērnu rotaļu un attīstības grupa;
 - 16% aptaujāto respondentu uzskata rotaļu laukuma nepieciešamību dažāda vecuma bērniem un bēbīšu skoliņas izveidošanu;
 - 14% respondentu uzskata, ka ir vajadzīga atbalsta grupa vecākiem ar bērniem;
 - bet 13% aptaujāto vecvecāku vēlējas piedalīties atbalsta un izglītojošās programmās vecvecākiem, kuri aprūpē mazbērņus,;
 - savukārt 12% respondentiem ir vajadzīga nedēļas nogales grupa.

5. Pirmsskolas vecuma bērnu aprūpes modelis

Ņemot vērā mūsu valsts normatīvo aktu analīzi, reālās situācijas izpēti Ogres novadā ar anketēšanas un intervēšanas palīdzību, jau veiktā pētījuma rezultātus, kā arī faktu, ka lielākā respondentu daļa (40 %) atzīmēja nepieciešamību izveidot bērnu rotaļu un attīstības centru ģimenēm ar pirmsskolas vecuma bērniem, piedāvājam tāda centra modeli ar mērķi uzlabot sociālo pakalpojumu piedāvājumu ģimenēm ar pirmsskolas vecuma bērniem.

Kā jau iepriekš tika minēts, rotaļas, bērns un bērnība ir nedalāmi jēdzieni, īpaši pirmsskolas vecuma bērniem, jo ikviena bērna bērnība ar savām rotaļām, ir vērtība, kuru nevar salīdzināt vai pretstatīt citiem cilvēka dzīves gājuma posmiem.

Šobrīd mūsu valstī darbojas 11 Bērnu rotaļu un attīstības centri.

Nosaukums un kontaktadrese	Bērnu rotaļu un attīstības centrs “Rūķu nams” Bauskas rajons, Īslīces pagasts, „Rītausmas” Tālr.3925017, e-pasts: islice@bauskarp.lv
Mērķgrupa(s), kam paredzēti pakalpojumi	Šie pakalpojumi paredzēti bērniem vecumā no 2 līdz 7 gadiem.
Piedāvātie centra pakalpojumi	Centra darbības mērķis ir brīvas un radošas personības veidošana, bērnu sagatavošana pamatizglītības apguvei. Nodarbību gaitā ir iekļautas rotaļas, attīstošās spēles, krāsu spēles, mūzikas nodarbības, sižetu lomu rotaļas, dramatisācijas rotaļas, sporta aktivitātes, galda spēles, tematiskie pasākumi.
Centra darba laiks	Centra darba laiks: darba dienās no plkst. 7.30 līdz 17.30.
Cik bērnus centrs vienlaikus var uzņemt	Mazo bērnu grupiņās centrs var uzņemt 30 bērnus, pirmsskolas vecuma grupās 42 bērnus.

Sniegtā pakalpojuma maksa	Uzturēšanās centrā un nodarbību materiāli bērniem ir bez maksas. Pašvaldība finansiāli nodrošina materiālo bāzi un saimniecisko vajadzību apmierināšanu, algo 6 darbinieces. Tiek nodrošināta bērnu ēdināšana, par to maksā vecāki.
Darbinieku skaits centrā	Centrā strādā 6 darbinieces: vadītāja - audzinātāja, trīs audzinātājas un divas audzinātājas palīdzes. NVA projekta par bezdarbnieku invalīdu nodarbināšanu ietvaros centrā strādā arī sociālā darbinieka palīgs.
Methodiskais aprīkojums	Grāmatas, nodarbību materiāli, attīstošās spēles, galda spēles.

Nosaukums un kontaktadrese	Bērnu rotaļu un attīstības centrs "Kipars" Līvāni, Zaļā iela 10-16 Tālr.5381792, e-pasts: baltamaja@baltamaja.lv
Mērķgrupa(s), kam paredzēti pakalpojumi	Pirmsskolas vecuma bērni (2-6gadi), kuri neapmeklē bērnudārzu
Piedāvātie centra pakalpojumi	Īstermiņa bērnu pieskatīšanas pakalpojumi, nodrošinot bērnu kvalitatīvu uzraudzību, pasākumi bērniem
Centra darba laiks	Darba dienās no 9:00-17:00
Cik bērnus centrs vienlaikus var uzņemt	Optimālais apmeklētāju skaits -10
Sniegtā pakalpojuma maksa	0,30 LVL / stundā (samaksa samazinās, palielinoties stundu skaitam, piem.- 4stundas=1,00LVL)
Darbinieku skaits centrā	2 audzinātājas, kuras savstarpēji dala dežūras
Methodiskais aprīkojums	Viss nepieciešamais audzinātāju darbam, aktivitātēm, to nodrošināšanai- grāmatas, žurnāls "Mans mazais",

	kancelejas preces.
--	--------------------

Nosaukums un kontaktadrese	Ventspils bērnu rotaļu un attīstības centrs „Rīta skoliņa” Ventspils, Lielais prospekts 18 – 1 Tālr.3628841, e-pasts: atbalsta_centrs@fix.lv
Mērķgrupa(s), kam paredzēti pakalpojumi	2-6 gadus veciem Ventspils pilsētas un rajona bērniem
Piedāvātie centra pakalpojumi	Bērnu pieskatīšana 4 stundas dienā Attīstošās nodarbības un saskarsmes spēles Vecāku skola 1x mēnesī, uz atbalsta grupas principa 2-6 gadus vecu bērnu vecākiem
Centra darba laiks	Darba dienās 10.00-14.00
Cik bērnus centrs vienlaikus var uzņemt	Līdz 10 bērniem
Sniegtā pakalpojuma maksa	1 Ls par apmeklējumu (0,25 stundā)
Darbinieku skaits centrā	2 pirmsskolas pedagogi un 1 psihologs, kurš uz brīvprātības principa šobrīd vada vecāku skolu 1 reizi mēnesī
Metodiskais aprīkojums	Dažādas didaktiskās un attīstošās spēles, magnetafons, bērnu un metodiskā literatūra, kancelejas preces (krītiņi, guašas krāsas, zīmuļi, plastika, aplikācijas un zīmēšanas papīrs u.c.)

Nosaukums un kontaktadrese	“Trīsgadīgo, četrgadīgo bērnu rotaļu grupa Straupes pamatskolā” Tālr.4134227, e-pasts: liga.spp@apollo.lv
Mērķgrupa(s),	3-4 gadus veci bērni, kuri neapmeklē bērnu dārzu

kam paredzēti pakalpojumi	
Piedāvātie centra pakalpojumi	Bērnu īslaicīga pieskatīšana, dodot estētiskas un intelektuālas attīstības iespējas, nodrošinot drošu un draudzīgu vidi
Centra darba laiks	Katru darba dienu no plkst.13.00-17.00
Cik bērnus centrs vienlaikus var uzņemt	Vēlamais skaits līdz 10 bērniem vienā reizē, jo strādā tikai viens pedagogs bez palīgskolotājas un aukles
Sniegtā pakalpojuma maksa	Bezmaksas
Darbinieku skaits centrā	2 uz maiņām
Metodiskais aprīkojums	Radošās grupas "Domiņa" attīstošās spēles, grāmatas pirmskolas pedagogiem.

Nosaukums un kontaktadrese	"Valmieras bērnu rotaļu un attīstības centrs" Valmiera, Rūpniecības iela 29 Tālr.4231434, e-pasts: spriditis@valmiera.lv
Mērķgrupa(s), kam paredzēti pakalpojumi	Pirmsskolas vecuma bērniem no 1.8 g. līdz 7. gadiem.
Piedāvātie centra pakalpojumi	Tēlotājdarbības nodarbības Rotaļas pēc bērna izvēles Nodarbībām sajūtu attīstībā Mūzikas sporta nodarbības Nodarbības pie logopēda
Centra darba laiks	8.00 – 18.00
Cik bērnus	8

centrs vienlaikus var uzņemt	
Sniegtā pakalpojuma maksa	Ls. 0,25 stundā
Darbinieku skaits centrā	2 pirmsskolas izglītības skolotājas
Metodiskais aprīkojums	Sajūtu telpā: ūdens gulta, spoguļbumba, gaismas stars ar krāsainu disku, gaismas vadu burvju nūjiņa, luminiscējošais akvārijs, velūra paklājs ar ieastu stikla šķiedru, eļļas lampa, tāfele taustes attīstībai. Pasakas – psihokorekcijai. Dažādi materiāli tēlotājdarbībai. Mūzika – relaksējoša un terapeitiska.

Nosaukums un kontaktadrese	Rotaļu un attīstības telpa “Ābolēni” Bauskas pilsētas ģimenes un sociālā atbalsta centrā “Ābele” Bauska, Dārza iela 12b, tālr.3923330, e-pasts: solvitatilgale@inbox.lv
Mērķgrupa(s), kam paredzēti pakalpojumi	<ul style="list-style-type: none"> ▪ Bērni no 1 gada vecuma (reāli ir bijuši pat jaunāki bērniņi) līdz sākumskolas vecumam (aptuveni 12-15g.v.) ▪ Mammām kopā ar bērniem (ceturtdienas pēcpusdienās jaunās māmiņas pulcējas kopā ar saviem mazulīem – māmiņu pašatbalsta grupa)
Piedāvātie centra pakalpojumi	<ul style="list-style-type: none"> ▪ Bērnu pieskatīšana, iepriekš vienojoties. ▪ Bērnu pieskatīšana noteiktos laikos, kad centrā tiek vadītas dažādas vecāku, ģimeņu mācību, atbalsta un terapijas grupas. ▪ Psihologa pakalpojumi ▪ Sociālā darbinieka pakalpojumi
Centra darba laiks	No plkst. 9.00-17.00. Ceturtdienās strādājam līdz plkst. 18.00

Cik bērnus centrs vienlaikus var uzņemt	Kopā viss centrs var uzņemt daudz bērnu. Rotaļu istabā var izvietoties aptuveni 15 bērni.
Sniegtā pakalpojuma maksa	Centram nav noteikti maksas pakalpojumi. Finansiālais atbalsts nāk no pašvaldības un projektiem.
Darbinieku skaits centrā	Centrā strādā 2 psihologi (katram pusslodze), sociālais darbinieks, vadītāja un no novembra centrā ir pieņemta bērnu uzraudze – aukle, kas rūpējas par bērnu drošību. Uz pusslodzi darbojas arī veselības veicināšanas koordinators, kura aktivitātes gan nav saistītas ar bērnu veselību.
Metodiskais aprīkojums	Speciālās attīstošās spēles un rotaļlietas. Grāmatas.

Nosaukums un kontaktadrese	Krāslavas novada bērnu rotaļu un attīstības centrs “Jautrie zvaniņi Krāslava, Rēzeknes iela 45, tālr.5681172, e-pasts: atvertiba@inbox.lv
Mērķgrupa(s), kam paredzēti pakalpojumi	Krāslavas novada un rajona ģimenēm ar bērniem
Piedāvātie centra pakalpojumi	Īslaicīga bērnu uzraudzība (3-4 stundas) un aprūpe; Konsultatīvais un izglītojošais darbs ar vecākiem; Speciālās literatūras aizdošana uz laiku
Centra darba laiks	9.00 – 22.00 (īpašās situācijās arī nakts laikā)
Cik bērnus centrs vienlaikus var uzņemt	2-3 bērnus dienā
Sniegtā	0,20 Ls/stundā;

pakalpojuma maksa	ģimenēm ar trūcīgas ģimenes statusu, ģimenēm krīzes situācijās (nelaimes gadījums, konfliktsituācijas, šķiršanās process, vientuļas māmiņas) – bezmaksas;
Darbinieku skaits centrā	2 audzinātāji, sociālais darbinieks, psihologs
Metodiskais aprīkojums	Bērnu aktivitātēm ir nepieciešamais materiāls –spēles, grāmatas, zīmēšanas piederumi utt. Speciālistiem izstrādāti iekšējās kārtības noteikumi, darba pienākumi. Vecākie, izstrādāts izglītojošais materiāls

Nosaukums un kontaktadrese	Bērnu rotaļu un attīstības centrs “Ļaudona” Tālr.4860894, e-pasts: anita.bikerniece@inbox.lv
Mērķgrupa(s), kam paredzēti pakalpojumi	Bērniem no maznodrošinātām ģimenēm un ģimenēm, kurās ir bērnu attīstībai nelabvēlīgi apstākļi, bērniem, kas dažādu apstākļu dēļ neapmeklē pirmsskolas izglītības iestādi. Bērnu vecums no 1 – 6 gadiem un jaunāko klašu skolēni.
Piedāvātie centra pakalpojumi	Nodrošināt pirmsskolas vecuma un jaunāko klašu skolēnu dienas aprūpi, iesaistot dažādās fiziskās un garīgās aktivitātēs. Sociālo prasmju apgūšana (galda kultūra, higiēna, saskarsme u.c.)
Centra darba laiks	Katru darba dienu no plkst.8.30 līdz 17.00, bet trešdienās līdz plkst.19.00. Sestdienās pēc pieprasījuma.
Cik bērnus centrs vienlaikus var uzņemt	Centrs vienlaikus var uzņemt 12 bērnus.
Sniegtā pakalpojuma maksa	Līdz 2007.gada 1.novembrim Centra pakalpojumi ir bezmaksas.
Darbinieku skaits centrā	Ir trīs darbinieki – vadītāja-skolotāja un divas pirmsskolas skolotājas

Metodiskais aprīkojums	Dažādas rotaļlietas, pasaku grāmatas, krāsojamās grāmatas, puzzles, Lego klucīši. Ir magnetofons un dators.
------------------------	---

Nosaukums un kontaktadrese	Rēzeknes bērnu rotaļu un attīstības centra „PUĶUZIRNIS” Rēzekne, N.Rancāna iela 51a, tālr.4651447, e-pasts: glasgow@tvnet.lv
Mērķgrupa(s), kam paredzēti pakalpojumi	Paredzēts bērniem no 2 līdz 7 gadu vecumam
Piedāvātie centra pakalpojumi	Ja vecākiem jākārto sadzīves vai darba jautājumi, tad profesionāla un gādīga pedagoga klātbūtnē PUĶUZIRŅU istabā bērns var: <ul style="list-style-type: none"> ▪ Rotaļāties un atpūsties, ▪ Zīmēt, veidot, līmēt, ▪ Iepazīties ar pasaku un stāstu varoņiem, ▪ Dziedāt un dejot, ▪ Likt puzzles un attīstošās spēles
Centra darba laiks	9.00-16.30
Cik bērnus centrs vienlaikus var uzņemt	10 bērnus
Sniegtā pakalpojuma maksa	Ls 0,50 par vienu apmeklējuma reizi
Darbinieku skaits centrā	1 skolotājs – 1likme 1 skolotāja palīgs-1likme
Metodiskais aprīkojums	Didaktiskās spēles un rotaļas bērnu matemātisko priekšstatu veidošanai, runas attīstīšanai, sensorikai, grāmatas, enciklopēdijas

Nosaukums un kontaktadrese	Viesītes pilsētas bērnu rotaļu un attīstības centrs „Rūtiņa” Tālrunis: 5245153, e-pasts: sekretāre@viesite.edu.lv
Mērķgrupa(s), kam paredzēti pakalpojumi	<p>Īstenojot sadarbību ar kaimiņu pašvaldībām, kā arī informējot par iegūtajiem rezultātiem, mērķauditorija ietver ne tikai tieši iesaistītās pašvaldības un to iedzīvotājus, bet arī plašāku teritoriju.</p> <p>Tiešā mērķa grupa</p> <ul style="list-style-type: none"> ▪ Bērni Viesītes (20) un blakus pašvaldībās Elkšņu pagastā – 8, Saukas pagastā – 12), citās pašvaldībās (Rites, Sunākstes, Neretas – 30) pavisam kopā 70 cilvēki. ▪ Bērnu vecāki, vecvecāki un tuvākie radnieki, pavisam kopā aptuveni 200 cilvēki. ▪ Pieredzes pārņēmēji (speciālisti, pašvaldību sociālie darbinieki) no citām pašvaldībām. Kopā apmēram 30 cilvēki. <p>Netiešā mērķa grupa</p> <ul style="list-style-type: none"> ▪ Projektā tieši iesaistīto pašvaldību iedzīvotāji (Viesītē – 3011, Saukā – 798, Elkšņos – 625), kaimiņu pašvaldību (Rites, Sunākstes, Neretas – kopā 3452 iedz.), pavisam kopā 7886 cilvēki. ▪ Publikāciju lasītāji. TV sižetu skatītāji un radio raidījumu klausītāji Jēkabpils, Madonas, Preiļu un Aizkraukles rajonos, kopā apmēram 30 000 cilvēki.
Piedāvātie centra pakalpojumi	<p>1. Lai īstenotu pasākumus pirmsskolas vecuma bērnu uzraudzības nodrošināšanā, kad vecākiem nav iespēju būt kopā ar bērnu,</p> <ul style="list-style-type: none"> ▪ izveidotas telpas, kur uzturēties bērniem speciālistu klātbūtnē. Tas dod iespēju vecākiem, kuru bērni neapmeklē pirmsskolas izglītības iestādi, uz vairākām

	<p>stundām dienā atstāt savu atvasi kvalificētu speciālistu uzraudzībā. Atrodoties šajā centrā, netiek apdraudēta bērna veselība un dzīvība, kā tas varētu būt, ja bērns ir atstāts savā vaļā;</p> <ul style="list-style-type: none"> ▪ bērniem tiek piedāvāta iespēja izvēlēties sev atbilstošas, radošas dažāda veida attīstošās nodarbes; ▪ ir iespēja uzturēties svaigā gaisā, speciālista klātbūtnē, izkopjot dažādas kustību aktivitātes bērnu rotaļu un attīstības centra rotaļu laukumā; ▪ nepieciešamības gadījumā ir iespēja paēst siltas pusdienas. <p>2. Tiek organizētas izglītojošas aktivitātes:</p> <ul style="list-style-type: none"> ▪ ierīkots informācijas stūrītis vecākiem un citiem interesentiem; ▪ piedāvātas lekcijas un semināri vecākiem un interesentiem; ▪ organizētas nodarbības kopā ar mazuli, ievērojot bērna attīstības vecumposmus. <p>3. Tiek piedāvātas atraktīvas bērnu svētku un dzimšanas dienas svinības.</p>
Centra darba laiks	No 8:00 – 12:00 darba dienās.
Cik bērnus centrs vienlaikus var uzņemt	10 bērnus
Sniegtā pakalpojuma maksa	<ul style="list-style-type: none"> ▪ Bērnu uzraudzība – bezmaksas pakalpojums; ▪ Bērnu ēdināšana nepieciešamības gadījumā – maksas pakalpojums; ▪ Lekcijas, semināri un nodarbības vecākiem kopā ar bērniem – maksas pakalpojums; ▪ Bērnu svētku un dzimšanas dienu svinības – maksas

	pakalpojums.
Darbinieku skaits centrā	Centrā ar bērniem vienlaicīgi darbojas viens pieaugušais.
Methodiskais aprīkojums	Methodiskie materiāli atrodas gan centra telpā, kura paredzēta vecāku nodarbībām kopā ar bērniem, gan arī nepieciešamības gadījumā pieejami PII „Zīlīte” metodiskajā kabinetā, jo bērnu rotaļu un attīstības centrs „Rūtiņa” atrodas pirmsskolas izglītības iestādes telpās.

Nosaukums un kontaktadrese	Talsu rajona Laucienes pagasta bērnu rotaļu un attīstības centrs „Mārīte” Tālr.3238430, e-pasts: marikaf@inbox.lv
Mērķgrupa(s), kam paredzēti pakalpojumi	Laucienes un apkārtējo (Vandzenes, Ķūļciema, Balgales, Lībagu) pagastu: 1)1-4 gadus veci bērni, kuri neapmeklē PII; 2)5 -6 gadus veci bērni, kuri apmeklē tikai apmācības PII vai skolā.
Piedāvātie centra pakalpojumi	
Centra darba laiks	8.00 – 16.00 darba dienās. Citā laikā pēc iepriekšējas vienošanās.
Cik bērnus centrs vienlaikus var uzņemt	15 bērnus
Sniegtā pakalpojuma maksa	Tiks piedāvāta iespēja pasūtīt brokastis , pusdienas, launagu par maksu.
Darbinieku skaits centrā	Pašvaldības algots darbinieks – vadītāja.
Methodiskais aprīkojums	Viens no galvenajiem uzdevumiem pēc centra atvēršanas būs metodiskā materiāla izstrādāšana, balstoties uz mazo

	centra apmeklētāju reālo skaitu un vecumu.
--	--

Bērnu rotaļu un attīstības centru izveide, kuri būs atbilstoši bērnu vajadzībām un atspoguļos viņu vēlmes, ir viena no valsts programmas prioritātēm. Valsts programmas pasākumus īsteno Bērnu un Ģimenes lietu Ministrija ar mērķi nodrošināt drošu bērnu uzraudzību un veicināt pozitīvu saskarsmi starp vecākiem un bērniem.

Pirmsskolas vecuma bērnu uzraudzības nodrošināšanai Ogres novadā, kad vecākiem nav iespēju būt kopā ar bērnu, ir nepieciešams veidot bērnu rotaļu un atpūtas/attīstības centrus, kuros vecāki varētu atstāt bērnus uz vairākām stundām dienā speciālistu uzraudzībā. Nodarbības pirmsskolas vecuma bērniem (pirmsskolas izglītības iestādē) parasti beidzas ne vēlāk kā plkst. 12.00, savukārt, vecāku darba laiks bieži neļauj nodrošināt mazo pirmsskolnieku uzraudzību, kā arī kvalitatīvu brīvā laika pavadīšanu. Šāda bērnu rotaļu un attīstības centra izveide nodrošinātu bērnu kvalitatīvas uzraudzības iespēju un attīstību veicinošos un drošos apstākļos.

Saskaņā ar Labklājības Ministrijas izstrādāto koncepciju par Valsts atbalstu ģimenēm ar bērniem, rīcības plāna koncepcija „Valsts ģimenes politika” ietver pavisam konkrētu kompleksu pasākumu virkni, kas veicami desmit gadu laikā (2004.-2013.gada) un kuru mērķis ir padarīt Latviju par ģimenei draudzīgāku un piemērotāku valsti. Tajā ir uzskaitīti uzdevumi, ko nepieciešams veikt 14 dažādās dzīves jomās, lai atvieglotu ģimeņu un bērnu dzīves apstākļus. Viens no šādiem pasākumiem un pakalpojumiem ģimenēm paredz pirmsskolas un sākumskolas vecuma bērnu aprūpes sistēmas pilnveidošanu, kura sākās 2004.gadā un ik gadu šim mērķim ir atvēlēti budžeta līdzekļi. Tāpēc, ņemot vērā visu iepriekšminēto un izmantojot iespēju piesaistīt valsts līdzekļus, piedāvājam Bērnu rotaļu un attīstības centra izveides modeli Ogres novada ģimenēm ar pirmsskolas vecuma bērniem.

Ogres novada budžetā 2007. gadam pirmsskolas izglītībai (ieskaitot 5 un 6 gadīgu bērnu obligāto apmācību) iepļānoti Ls 2 041 654, kas ir par

35,3% vairāk nekā iepriekšējā gadā. Mūsu mērķim – izveidot Bērnu rotaļu un attīstības centru ģimenēm ar pirmsskolas vecuma bērniem būtu nepieciešams pielāgot, rekonstruēt vai izremontēt kādu no novadā esošajām ēkām, kas no minētajiem budžeta līdzekļiem būtu pieļaujams. Apsekojot minētos Bērnu rotaļu un attīstības centrus var secināt, ka šāda centra platība vidēji sastāda 140 m². Visas ēkas ir labi piemērotas visām nepieciešamām drošības normām bērniem, telpām ir arī atsevišķa rezerves izeja. Šādas ēkas remonts Ogres novadā un aprīkošana ar bērniem piemērotām mēbelēm un rotaļlietām, kā arī atbilstošu profesionālu darbinieku pieejamība ļautu izveidot bērnu rotaļu un attīstības centru – pastāvīgu, drošu vietu pirmsskolas vecuma bērniem, kur viņi varētu uzturēties vecāku prombūtnes laikā vai kopā ar vecākiem piedalīties nodarbībās vai izklaides pasākumos.

Lai sasniegtu šādu mērķi, ir nepieciešams noteikt darbības soļus, un veicamos uzdevumus, kurus mēs apkopojām zemāk pievienotajā tabulā.

Uzdevumi bērnu rotaļu un attīstības centra remontam

	Darbības soļi	Uzdevumi
1.	Izremontēt telpas	*Ēkas remonts
2.	Aprīkot telpas ar bērniem piemērotām mēbelēm un rotaļlietām	*Bērniem piemērotu mēbeļu un rotaļlietu izvēle un pasūtīšana *Telpu iekārtošana
3.	Nokomplektēt komandu darbam jaunizveidotajā centrā	*4 pastāvīgu darbinieku pieņemšana (vadītājs/sociālais darbinieks, pirmsskolas pedagogs, 2 audzinātājas), iespējamo līgumdarba speciālistu – psihologa, logopēda, mūzikas un kustību pedagoga, mākslas pedagoga
4.	Izstrādāt darbības programmu un metodiku	*Centra darbības pamatprogrammas izstrādāšana; *Personāla iesaistīšana detalizētā darbības programmas

		un metodikas izstrādāšana
5.	Informēt novada iedzīvotājus par centra darbības virzieniem un piedāvātajām iespējām	*Novada iedzīvotāju informēšana par jauno pakalpojumu veidu vietējā laikrakstā *Reklāmas-informācijas pasākumu organizēšana *Potenciālo centra apmeklētāju /pakalpojumu saņēmēju apzināšana
6.	Pieņemt centru ekspluatācijā un atvērt to pastāvīgam darbam	
7.	Nodibināt kontaktus ar citiem centriem šīs programmas ietvaros	

Lai izpildītu visus paredzētos darbības soļus un veicamos uzdevumus, piedāvājam aptuvenu laika grafiku projekta realizēšanai, kuru pārskatāmā veidā sniedzam nākošajā tabulā.

Projekta laika plānojums

Mēnesis (pēc kārtas)	Iepļānoti pasākumi
1	*Projekta komandas adaptācija-iekšējā sīkākā pienākumu sadale *Savstarpēja koordinācija *Remontdarbu uzsākšanas procedūras *Remontdarbu sākums
2	*Remontdarbu sākums *Mēbeles un aprīkojuma izvēle un pasūtīšana
3	*Remontdarbu turpinājums *Personāla pieaicināšana *Darbības pamatprogrammas izstrādāšana *Iedzīvotāju informēšana, darbs ar ģimenēm
4	*Remontdarbu pabeigšana un pieņemšana *Potenciālo darbinieku atlase *Darbības metodikas un pasākumu plāna

	izstrāde *Telpu aprīkošana *Iedzīvotāju informēšana, darbs ar ģimenēm
5	*Telpu pieņemšana *Darbinieku un līgumdarbinieku pieņemšana *Darba programmas un metodikas adaptācija kopā ar darbiniekiem *Potenciālo centra dalībnieku apzināšana *Centra atklāšana *Ārējo kontaktu nodibināšana ar citiem centriem

Ogres novada Bērnu rotaļu un attīstības centrs būs sociālā institūcija ģimenēm ar pirmsskolas vecuma bērniem, kas sniegs izglītojošo, aprūpes, psiholoģisko, sociālu un cita veida atbalstu un palīdzību bērniem un viņu vecākiem.

Centra darba laiks: darba dienās no plkst. 10.00 līdz 18.30, sestdienās no plkst. 10.00 līdz 16.00, nepieciešamības gadījumā par darba laiku var vienoties.

Bērnu rotaļu un attīstības centrs paredzēts ģimenēm ar bērniem no 1 līdz 6 gadu vecumam, kopā ar saviem vecākiem bērns var piedalīties pasākumos arī līdz 1 gada vecumam, piemēram, bēbīšu skoliņā.

Bērnu rotaļu un attīstības centrs ģimenēm ar pirmsskolas vecuma bērniem vienlaikus var uzņemt 15 bērnus.

Visi piedāvātie pakalpojumi bērnu rotaļu un attīstības centrā ģimenēm ar pirmsskolas vecuma bērniem ir bezmaksas, izņemot ēdināšanas pakalpojumus, par ko maksā vecāki.

Bērnu rotaļu un attīstības centra mērķi un uzdevumi:

1. Pilnveidot bērnu sociālās prasmes un iemaņas, attīstīt individuālās dotības un spējas.

2. Uzlabot sociālos apstākļus ģimenēm ar bērniem Ogres novadā.
3. Radīt pirmskolas vecuma bērniem draudzīgu un drošu vidi, kas pasargātu no traumām un stimulētu viņu attīstību.
4. Veicināt sadarbību ar ģimenēm ar bērniem, lai mazinātu potenciālu riska ģimeņu skaitu.

Bērnu rotaļu un attīstības centra ģimenēm ar pirmskolas vecuma bērniem darbības virzieni:

- ✓ Bērnu rotaļu un attīstības centrs sniegs iespēju bērniem pavadīt brīvo laiku atbilstošo speciālistu uzraudzībā, vienlaicīgi attīstot un pilnveidot viņu sociālās prasmes un iemaņas;
- ✓ Atvieglos vecāku ikdienu, piedāvājot uz laiku, kā arī nedēļas nogalē atstāt bērnus centrā, lai varētu nokārtot sadzīves jautājumus u.c.;
- ✓ Palīdzēs informēt vecākus par iespējam saņemt sociālā darbinieka, logopēda un psihologa konsultācijas un palīdzību;
- ✓ Veicinātu bērnu adaptāciju pirmskolai, jo bērnu rotaļu un attīstības centrs atradīsies tieši blakus pirmskolai;
- ✓ Veicinās sadarbību ar ģimenēm ar bērniem, īpaši problēmu ģimenēm;
- ✓ Piedāvās attīstību veicinošas nodarbības un organizētus izklaides pasākumus, kas:
 - palīdzēs radīt aktīvu un psihosociāli stimulējošu vidi un labvēlīgi ietekmēs bērna psihi un emocionālo attīstību;
 - veicinās komunikācijas prasmes un iemaņas;
 - attīstīs motorās iemaņas, kustību koordināciju, veiklību;
 - sniegs atbalstošu ieinteresētas attieksmes pieredzi, palīdzību atklāt bērna individuālās dotības un spējas;
 - veicinās vecāku un bērnu mijiedarbību.

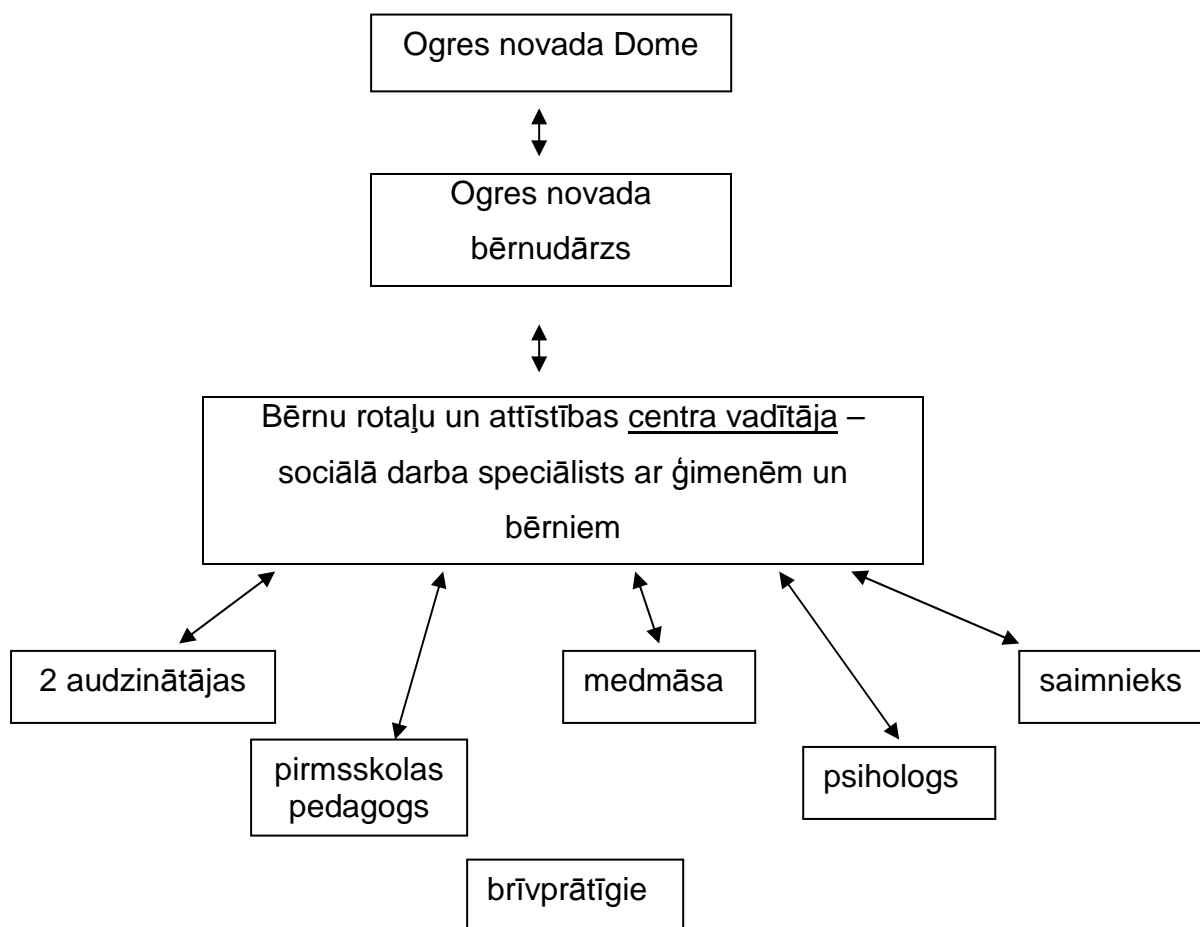
Ņemot vērā anketās izteiktas vēlmes bērnu rotaļu un attīstības centrā būs iespējas izstrādāt un īstenot dažādas programmas, kuras bija atzīmētas anketās (bēbīšu skoliņa, atbalsta grupa vecākiem ar bērniem, kā arī vecvecāku atbalsta un izglītojošās programmas vecvecākiem, kuri aprūpē mazbērnus u.c.)

un pēc centra darba uzsākšanas izveidot rotaļu laukumu dažāda vecuma bērniem.

Lai nodrošinātu kvalitatīvu pakalpojumu sniegšanu, piedāvājam bērnu rotaļu un attīstības centra komandu nokomplektēt: bērnu rotaļu un attīstības centra vadītājas - sociālā darba speciālista ar ģimenēm un bērniem, pirmsskolas pedagoga, divām audzinātājām, kā arī psihologa, medicīnas darbinieks/medmāsa, saimnieciska darbinieka un brīvprātīgiem, kurus piesaista pēc vajadzības uz līguma pamata. Pastāv iespēja Bērnu rotaļu un attīstības centru veidot kā kāda no Ogres novada bērnudārza struktūrvienību, kas ļautu iekonomēt finansiālos resursus, apvienojot grāmatveža, medicīnas darbinieka/medmāsa, kā arī saimnieciskā darbinieka pienākumu pildīšanu.

Zemāk pievienotajā shēmā atspoguļota iespējamā Ogres novada Bērnu rotaļu un attīstības centra ģimenēm ar pirmsskolas vecuma bērniem darbības struktūru.

Bērnu rotaļu un attīstības centra darbības struktūra



Profesionāļu komandai notiks regulārās komandas sapulces, kurās tiek analizēti bērnu rotaļu un attīstības centra ģimenēm ar bērniem sociālie gadījumi, apspriestas risināšanas alternatīvas, veikta informācijas analīze un apmaiņa starp bērnu rotaļu un attīstības centra darbiniekiem, bērniem un viņu vecākiem, tiek apspriesta jaunu metožu ieviešana darbā ģimenēm ar bērniem.

Par priekšrocību uzskatām to, ka bērnu rotaļu un attīstības centra darbību vadīs un koordinēs vadītājs - sociālā darba speciālists ar ģimenēm un bērniem, kuram būs augstākā profesionālā 2. līmeņa izglītība, viņš pildīs vadītāja un sociālā darbinieka lomas. Bērnu rotaļu un attīstības centra vadītājs un sociālais darbinieks nodrošinās sociālā darbinieka pakalpojumus, vadīs un koordinēs visa centra darbu, sociālo pakalpojumu sniegšanu centra apmeklētājiem atbilstoši klientu (ģimenēm ar pirmsskolas vecuma bērniem) vajadzībām, profesionāļu komandas darbu un nodrošinās viņiem supervīziju, nepieciešamības gadījumā sadarbosies ar institūcijām klienta sociālo problēmu risināšanā.

Rezultāti un Ogres novada ģimeņu ar bērniem ieguvumi:

Tieši ieguvēji no bērnu rotaļu un attīstības centra izveidošanas būs ne tikai problēmu ģimenes, kurās aug bērni pirmsskolas vecumā, bet arī visi pirmsskolas vecuma bērni, jo šī Bērnu rotaļu un attīstības centra darbības rezultātā –

Bērniem:

- ✓ būs apmierinātas noteiktas vajadzības ģimenēm ar pirmsskolas vecuma bērniem, kuri neapmeklē bērnudārzu;
- ✓ pilnveidosies sociālās prasmes un iemaņas, attīstīsies individuālās dotības un spējas;
- ✓ būs radīta iespēju pavadīt laiku drošā vidē;
- ✓ palīdzēs adaptēties pirmsskolas grupīnai;
- ✓ dos iespēju piedalīties pasākumos kopā ar vecākiem.

Vecākiem un ģimenes locekļiem:

- ✓ nodrošinās bērnu spēju un prasmju attīstīšanu;
- ✓ atvieglos rūpes par bērnu kvalitatīvu pieskatīšanu;
- ✓ atbrīvos laiku savu darījumu kārtošanai;

- ✓ sniegs informāciju par speciālistu palīdzību vajadzības gadījumā;
- ✓ dos iespēju piedalīties pasākumos kopā ar bērniem.

Netieši ieguvēji būs visi pagasta iedzīvotāji, jo:

- ✓ tiks mazināta spriedze sakarā ar nepieskatītu mazu bērnu atrašanos uz ielas;
- ✓ aktivizēsies sabiedriskā dzīve;
- ✓ vairāk iedzīvotāju iesaistīsies sociālo jautājumu risināšanā un pilsoniskas sabiedrības veidošanā;
- ✓ pamatskola saņems pirmskolas iestādei labāk adaptētus spējīgus un dažādas iemaņas apguvušus bērnus.

„Sociālo pakalpojumu un sociālās palīdzības likums” sociālajam darbiniekam paredz ļoti plašu darbības lauku. Kā viens no svarīgākajiem uzdevumiem tiek minēts sociālais darbs ar ģimenēm un bērniem, tāpēc praktiski katras pašvaldības sociālā dienestā sociālus pakalpojumus sniedz sociālā darba speciālists darbā ar ģimenēm un bērniem.

Mūsu visu kopīgie centieni un iespējas nenoliedzami ir saistīti ar to, lai nodrošinātu katras ģimenes labklājību, jo bērni ir jebkuras valsts nākotnes labklājības un sasniegumu garantis un bērnu pilnvērtīga attīstība un veselība nav iedomājama bez pieaugušo atbalsta. Bērnu un ģimenes jautājumos sabiedrības atbalsts ir jo sevišķi svarīgs – pamanīt bērnu grūtības, meklēt risinājumus, pašiem sniegt palīdzību. Pateicoties valsts programmas piedāvātājām iespējām, kuras īsteno Bērnu un Ģimenes lietu Ministrija ar mērķi nodrošināt drošu bērnu uzraudzību un veicināt pozitīvu saskarsmi starp vecākiem un bērniem, mums - sociālajiem darbiniekiem ir iespēja izmantot šo piedāvāto iespēju, izveidojot bērnu rotaļu un attīstības centru, kurā centra darbiniekiem un vecākiem būs iespēja dziļāk ielūkoties katra bērna radošajās rotaļās, atbalstīt tās, kļūstot par tiešu vai netiešu bērna rotaļu biedru.

6. Nobeigums

Mūsdienu apstākļos arvien vairāk pieaug pašvaldību loma palīdzības sniegšanā iedzīvotājiem, tāpēc, ka tieši pašvaldības ir tās, kuras vistiešāk saskaras ar sociālo jautājumu risināšanu un sociālās palīdzības sniegšanu saviem iedzīvotājiem.

Tā kā Latvijas Republikas Bērnu un Ģimenes Lietu Ministrija strādā arī pie pirmskolas vecuma bērnu aprūpes pakalpojumu attīstīšanas, viens no ģimenes atbalsta pasākumiem, sadarbībā ar pašvaldībām un NVO, ir izveidot bērnu rotaļu un attīstības centrus. Šādi centri ir nepieciešami, lai pirmskolas vecuma bērni, kuri neapmeklē bērnudārzu, laikā, kad vecākiem nav iespēju būt kopā ar bērnu, nepaliktu bez aprūpes un uzraudzības.

Pētījums pierādīja, ka pieaugot sociālām problēmām sabiedrībā, nepieciešams veidot atbalsta centrus bērniem, kā arī rotaļu un attīstības centrus pirmskolas vecuma bērniem, jo tieši rotaļas un spēles šajā vecumā ir viens no galvenajiem attīstības virzītājiem. Balstoties uz dažādos literatūras avotos analizētiem autoru viedokļiem par bērna attīstību, varam secināt, ka par bērna personības likteņgadiem psiholoģija uzskata pirmos piecus dzīves gadus, tāpēc tiem jāpievērš vislielākā uzmanība. Centra darbība ietvertu gan preventīvo, gan izglītojošu un darbu ar bērniem un viņu ģimenēm. Šiem pakalpojumiem jābūt vērštiem uz ģimeni kopumā.

Ģimeņu ar bērniem sociālās problēmas ir cieši saistītas, tās ietekmē, mijiedarbojas un pārklāj cita citu. Tās daudzpusīgas problēmas, kuras ietekmē gan ekonomiskie, gan sociālie, gan psiholoģiskie faktori, nav iespējams atrisināt tikai vienam speciālistam. Tādēļ strādājot ar ģimeni ar bērniem, jāpiesaista arī daudz profesionāļu un institūciju darbs. Un šāds starpprofesionāļu komandas darbs ļautu mazināt problēmu ģimeņu sociālo atstumtību, mobilizētu kopienas resursus un veicinātu problēmu ģimeņu pārstāvju reintegrāciju darba tirgū, ļaujot tiem apvienot ģimenes un darba dzīvi.

7. Literatūras saraksts

1. ANO Konvencija par bērna tiesībām pieņemta 1989.gada 20.novembrī.
2. Āboliņa V., Babrovska J., Janovele V. Sociālā darba laukos specifiskie faktori un darbības virzieni // Sociālais darbinieks 10, 2004. Nr.1. – 20.-24.lpp
3. Ādlers A. Psiholoģija un dzīve.-Rīga, 1992.
4. Bērni Latvijā 2005 / Latvijas Republikas Centrālā statistikas pārvalde. Rīga 2005.
5. „Bērnu tiesību aizsardzības likums”
6. Dolto F. Viss ir valoda.-R.,1997.-142 lpp.
7. Dzintere D., Stangaine I. Rotaļa – bērna dzīvesveids / teorija, pieredze, prakse-RAKA, 2005.-181 lpp.
8. Eiropas Sociālā Harta
9. Elkoņins D. Rotaļu psiholoģija. – M.: Pedagoģija, 1978.
10. Ģimene un bērns.- VSAA, 2005.
11. Hermansens O.F. Sociālais darbs kopienā // Dzīves jautājumi III: Sociālā darba un sociālās pedagoģijas teorija un prakse: Zinātniski metodisks rakstu krājums / Dr. paed. L. Šilņevas virsredakcijā – R.: SDSPA „Attīstība,” 1998. – 52.-94.lpp.
12. Kempa S.P., Vitakers Dž.K. un Treisija E.M. Personas-vides prakse: Starppersonu palīdzības sociāla ekoloģijā / mācību materiāls – SDSPA „Attīstība” – 15.-25.lpp.
13. Lasmane Z. Latvijas sociālo darbinieku profesiju standarti un profesijas nolikums / Latvijas sociālo aprūpētāju, sociālo rehabilitētāju un sociālās palīdzības organizatoru profesiju standarti un nolikumi. – Rīga: SDSPA „Attīstība,” – 2001.–94 lpp.
14. Liepa B. Sociālo gadījumu vadīšanas problemātika sociālo pakalpojumu sniegšanā ģimenēm-Rīga: SPSDA „Attīstība”.- 2000.-43.-48.lpp.
15. Likums par pašvaldībām

16. LM instrukcija „Par sociālās rehabilitācijas pakalpojumu nodrošināšanu dzīvesvietā bērnam, kurš cietis no prettiesiskām darbībām” Nr.409.
17. LR Likums par sociālo drošību
18. MK noteikumi „Kārtība, kādā bērnam, kurš cietis no prettiesiskām darbībām, sniedzama nepieciešama palīdzība” Nr.208.
19. MK noteikumi „Kārtība, kādā no psihoaktīvām vielām atkarīgie bērni saņem sociālās rehabilitācijas pakalpojumus, un prasības sociālās rehabilitācijas pakalpojumu sniedzējiem” Nr.246.
20. MK noteikumi „Kārtība, kādā veicama obligātā ārstēšana bērniem, kuriem radušies psihiski vai uzvedības traucējumi alkoholisko dzērienu, narkotisko, psihotropo vai citu apreibinošu vielu lietošanas dēļ, un kārtība, kādā sociālās korekcijas izglītības iestādes bērniem nodrošināma ārstēšana no alkohola, narkotisko un psihotropo vielu atkarības” Nr.726.
21. MK noteikumi „Kārtība, kādā piešķir un izmaksā atlīdzību par audžuģimenes pienākumu pildīšanu” Nr.1021.
22. MK noteikumi „Kārtība, kādā piešķir un izmaksā atlīdzību par aizbildņa pienākumu pildīšanu” Nr.182.
23. MK noteikumi „Kārtība, kādā piešķir un izmaksā pabalstu aizbildnim par bērna uzturēšanu” Nr.183.
24. MK noteikumi „Par sociālajām garantijām bāreņiem un bez vecāku gādības palikušajam bērnam, kurš ir ārpusģimenes aprūpē, kā arī pēc ārpusģimenes aprūpes beigšanās” Nr.857. u.c.
25. Plotnieks I. Psiholoģija ģimenē.-R.: Zvaigzne, 1988.-171 lpp.
26. Prindule L. Bērnu psihiskās attīstības vecumposmu psiholoģija.- Liepāja, 1994.
27. Programma „Bērniem piemērota Latvija 2004.-2007.gadam”
28. Reinholde I., Vanaga D. Sociālais darbs ar augsta riska ģimenēm/mācību metodiskais materiāls.-Rīga: SDSPA „Attīstība”, 2002.
29. Rīcības plāna koncepcija „Valsts ģimenes politika” 2004.-2013.gadam

30. Smita H. Vai tavs bērns ir laimīgs? Kā saprast un saudzēt bērna jūtas-Kontinents, Rīga, 2001.-316 lpp.
31. Sociālā darba terminoloģijas vārdnīca. Dr. pead. L. Šiņņevas redakcijā-Rīga: SDSPA „Attīstība”, 2000.-249 lpp.
32. „Sociālo pakalpojumu un sociālās palīdzības likums”
33. Svence G. Attīstības psiholoģija: mācību līdzeklis, Zvaigzne ABC.- 1999.-158 lpp.
34. Vispārējā Cilvēktiesību deklarācija