

OGRES NOVADA, MADLIENAS PAGASTA
NEKUSTAMĀ ĪPAŠUMA
“AUSTRUMU MEŽI”

ZEMES VIENĪBAS AR KADASTRA APZĪMĒJUMU 74680010267
DAĻAS, KAS ATBILST DERĪGO IZRAKTEŅU ATRADNES "ROŽKALNI" TERITORIJAI

DETĀLPLĀNOJUMS

I PASKAIDROJUMA RAKSTS

Pasūtītājs: AS “Latvijas Valsts meži”

Izstrādātājs:



2019. gads

SATURS

I PASKAIDROJUMA RAKSTS	3
IEVADS	3
1.DETĀLPLĀNOJUMA IZSTRĀDES MĒRĶIS UN UZDEVUMI.....	4
2.DETĀLPLĀNOJUMA TERITORIJAS ESOŠĀ IZMANTOŠANA	5
2.1.DETĀLPLĀNOJUMA TERITORIJAS NOVIETOJUMS	5
2.2.PLATĪBA UN ROBEŽAS	5
2.3.ESOŠĀ PIEKĻŪŠANA DETĀLPLĀNOJUMA TERITORIJAI	6
2.4. ESOŠAIS DETĀLPLĀNOJUMA TERITORIJAS ZEMES LIETOJUMS.....	6
2.5.MELIORĀCIJA UN INŽENIERKOMUNIKĀCIJAS	8
2.6.ESOŠI APGRŪTINĀJUMI	8
2.7.BLAKUS TERITORIJU ESOŠĀ IZMANTOŠANA	8
3.DETĀLPLĀNOJUMA RISINĀJUMU APRAKSTS UN PAMATOJUMS.....	10
3.1.OGRES NOVADA TERITORIJAS PLĀNOJUMĀ NOTEIKTAIS DETĀLPLĀNOJUMA TERITORIJAS FUNKCIONĀLAIS ZONĒJUMS	10
3.2.OGRES NOVADA TERITORIJAS PLĀNOJUMĀ NOTEIKTIE IEROBEŽOJUMI DERĪGO IZRAKTEŅU IEGUVES VIETU IZVEIDEI.....	11
3.3.DERĪGO IZRAKTEŅU ATRADNES “ROŽKALNI” RAKSTUROJUMS.....	11
3.4.IEGUVES PROCESA DARBĪBAS APRAKSTS.....	11
3.5.APBŪVE UN ZEMES IERĪCĪBA.....	12
3.6.TRANSPORTA SHĒMA UN TRANSPORTA ORGANIZĀCIJA.....	12
3.7.INŽENIERTEHNISKĀ INFRASTRUKTŪRA	13
3.8.ATMEŽOŠANA.....	14
3.9.REKULTIVĀCIJA	15
3.10. IETEKMES UZ VIDĪ VĒRTĒJUMS	15
3.11.AIZSARGJOSLAS UN CITI APGRŪTINĀJUMI	17
3.12.DETĀLPLĀNOJUMA REALIZĀCIJA	18

I PASKAIDROJUMA RAKSTS

IEVADS

Detālplānojums Ogres novada Madlienas pagasta nekustamā īpašuma "Austrumu meži" zemes vienības ar kadastra apzīmējumu 74680010267 daļai, kas atbilst derīgo izrakteņu atradnes "Rožkalni" teritorijai izstrāde uzsākta saskaņā ar Ogres novada domes 22.12.2017. lēmumu (sēdes protokols Nr.19, 7.§) "Par detālplānojuma izstrādes uzsākšanu nekustamajam īpašumam „Austrumu meži” Ogres novada Madlienas pagastā, zemes vienības kadastra apzīmējums 7468 001 0267”.

Saskaņā ar noslēgto līgumu starp nekustamā īpašuma īpašnieci un SIA „Reģionālie projekti”, izstrādi veica SIA „Reģionālie projekti” (projekta vadītājs – Tālis Skuja, kartogrāfe Vita Jumtiņa).

Detālplānojuma izstrāde veikta saskaņā ar 14.10.2014. MK noteikumiem Nr.628 "Noteikumi par pašvaldību teritorijas attīstības plānošanas dokumentiem”.

DETĀLPLĀNOJUMA SASTĀVS

I sējums

Paskaidrojuma raksts, kas ietver detālplānojuma izstrādes pamatojumu, teritorijas esošās izmantošanas aprakstu, detālplānojuma risinājumu aprakstu un to saistību ar blakus esošajām teritorijām.

Grafiskā daļa, kas sastāv no karšu lapām:

- 1.Topogrāfiskais plāns
- 2.Teritorijas plānotā (atļautā) izmantošana

Grafiskā daļa izstrādāta uz Latvijas ģeodēziskajā koordinātu sistēmā LAS-2000,5 augstas detalizācijas topogrāfiskās informācijas pamatnes - inženiertopogrāfiskā plāna ar pazemes komunikācijām M 1:500.

Teritorijas izmantošanas un apbūves nosacījumi, kas ietver detalizētas prasības teritorijas plānotai (atļautai) izmantošanai un izmantošanas aprobežojumus.

II sējums

Pārskats par detālplānojuma izstrādi, kas ietver pašvaldības lēmumus, darba uzdevumu, institūciju nosacījumus un atzinumus, paziņojumus un publikācijas presē, publiskās apspriešanas pasākumu aprakstu, sabiedriskās apspriedes protokolu un citus ar detālplānojuma izstrādi un publisko apspriešanu saistītus dokumentus.

DETĀLPLĀNOJUMA IZSTRĀDEI SAŅEMTI INSTITŪCIJU NOSACĪJUMI

- 1) Valsts vides dienesta Lielrīgas reģionālā vides pārvalde, 19.06.2017. Nr.4.5.-07/4218.
- 2) VAS „Latvijas valsts ceļi” Ogres nodaļa, 27.06.2017. Nr.4.3.4/7072.
- 3) Valsts meža dienesta Rīgas reģionālā virsmežniecība, 30.06.2017. Nr.VM5.5-3/633.
- 4) AS „Sadales tīkls” Pierīgas Kapitālieguldījumu daļa, 06.07.2017. Nr.30KI20-03.02/1665.
- 5) Valsts SIA „Zemkopības ministrijas nekustamie īpašumi” Zemgales ministrijas nekustamie īpašumi 29.06.2017. Nr.Z/1-14/1241-e.

Nosacījumus skatīt Pārskatā par detālplānojuma izstrādi.

EKSPERTA ATZINUMS

Sagatavots eksperta atzinums par plānotā karjera ierīkošanas ietekmi uz aizsargājamiem biotopiem un vaskulāro augu sugām smilts un grants atradnē „Rožkalni” (01.11.2017., eksperte Vija Kreile, sertifikāta Nr. 021).

1.DETĀLPLĀNOJUMA IZSTRĀDES MĒRĶIS UN UZDEVUMI

Detālplānojuma izstrādes mērķis un uzdevumi noteikti pašvaldības apstiprinātajā detālplānojuma izstrādes darba uzdevumā.

Zemes vienībā paredzēta derīgo izrakteņu — smilts-grants un smilts ieguve. Atbilstoši Ogres novada teritorijas plānojumam zemes vienības atļautā un plānotā izmantošana ir zaļā teritorija (mežs). Lai šajā teritorijā pamatotu iespēju iegūt derīgos izrakteņus, saskaņā ar Ogres novada teritorijas izmantošanas un apbūves noteikumu 226.1.A4 apakšpunktu nepieciešams izstrādāt detālplānojumu.

Detālplānojuma izstrādes uzdevumi:

1. Atbilstoši Ogres novada teritorijas izmantošanas un apbūves noteikumu prasībām uzrādīt teritoriju, kurā notiks derīgo izrakteņu ieguve. Noteikt ieguves metodes un apjomu, atbērtnu vietas, kā arī plānoto karjera izstrādes laiku.
2. Uzrādīt plānotas derīgo izrakteņu transportēšanas ceļu trases un to tehnisko stāvokli. Paredzēt risinājumus esošo ceļu stāvokļa uzlabošanai atbilstoši paredzētajai darbībai vai jaunu ceļu izbūvei un to tehniskos risinājumus.
3. Nepieciešamības gadījumā risināt jautājumu par karjerā atsūknēto gruntsūdeņu novadīšanu, uzrādot izmantojamās meliorācijas sistēmas un novadāmo ūdens apjomu. Ūdens novadīšanu saskaņot ar meliorācijas sistēmu īpašniekiem un apsaimniekotājiem.
4. Uzrādīt, t.sk. grafiski, plānoto derīgo izrakteņu ieguves teritorijas rekultivācijas risinājumu.
5. Atbilstoši Ogres novada teritorijas izmantošanas un apbūves noteikumu prasībām detālplānojuma projektu (un nākošās tā redakcijas, ja tādas tiks izstrādātas) saskaņo ar to piegulošo nekustamo īpašumu īpašniekiem, kurus skar detālplānojuma risinājumi un apgrūtinājumi, kā arī ar īpašniekiem, kuru nekustamie īpašumi atrodas mazāk nekā 100 m attālumā no plānotās derīgo izrakteņu ieguves teritorijas.
6. Uzrādīt atmežojamo platību sadalījumā pa meža nogabaliem.
7. Detālplānojuma aptvertajā teritorijā atspoguļot apgrūtinājumus un zemes vienības izmantošanas ierobežojumus - attālumus līdz tuvākajām ēkām, esošās un projektētās inženierkomunikācijas, meliorācijas būves un to aizsargjoslas, ceļu aizsargjoslas.
8. Detālplānojuma izstrādes gaita ņemt vērā sabiedrības izteiktos viedokļus un iespēju robežās tos atspoguļot detālplānojumā.

2.DETĀLPLĀNOJUMA TERITORIJAS ESOŠĀ IZMANTOŠANA

2.1.DETĀLPLĀNOJUMA TERITORIJAS NOVIETOJUMS

Detālplānojuma teritorija atrodas Ogres novada Madlienas pagasta ziemeļu daļā, ~6 km uz ziemeļrietumiem no Madlienas ciema. Teritorija atrodas saposmota meža masīva malā, 1,7 km uz dienvidaustrumiem no Pečora ezera un 1,6 km no Abzes upes.



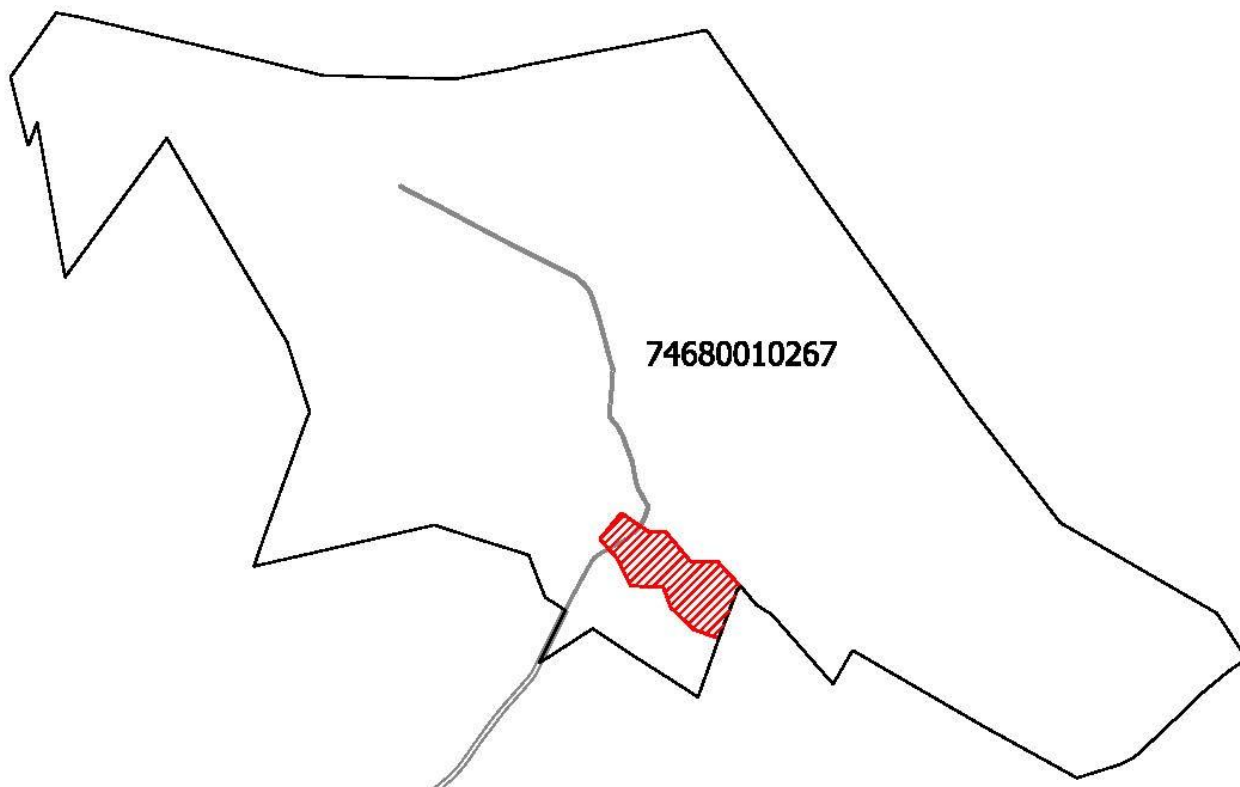
1.attēls. Detālplānojuma teritorijas novietojums¹

2.2.PLATĪBA UN ROBEŽAS

Detālplānojuma teritoriju veido nekustamā īpašuma „Austrumu meži” zemes vienības ar kadastra apzīmējumu 74680010267 daļa 4,67 ha platībā, kas atbilst derīgo izrakteņu atradnes “Rožkalni” teritorijai.

Kopējā zemes vienības „Austrumu meži” platība ir 268,09 ha.

¹ attēla izveidē izmantota SIA “Jāņa sēta” karte



2.attēls. Detālpārplānojuma teritorijas platība un novietojums nekustamā īpašuma „Austrumu meži” zemes vienībā

2.3.ESOŠA PIEKĻŪŠANA DETĀLPĀRPLĀNOJUMA TERITORIJAI

Detālpārplānojuma teritorijas ziemeļu daļu šķērso robežojas ar VAS “Latvijas Valsts meži” ceļš “Rožkalnu ceļš” (kadastra apzīmējums 74680010267001). Ceļš uz dienvidrietumiem no detālpārplānojuma teritorijas savienojas ar pašvaldības ceļu “A1-Austrumi” (kadastra apzīmējums 74680010100001) un tālāk ar pašvaldības ceļu “Ceļš Madliena-Šušēni” (zemes vienības kadastra apzīmējums 74680010362). Pašvaldības ceļš pie Madlienas savienojas ar valsts reģionālo autoceļu P32 “Augšlīgatne – Skrīveri”.

2.4. ESOŠAIS DETĀLPĀRPLĀNOJUMA TERITORIJAS ZEMES LIETOJUMS

2.4.1.RELJEFS

Paredzētās darbības vieta atrodas lēzenā pacēlumā, kas robežojas ar zemāku, līdzenu teritoriju. Dienvidu daļā bijis neliels karjers un dabiskais reljefs ir izmainīts. Augstuma atzīmes mainās no 86,5 m ziemeļu daļā līdz 89,6 m atsevišķos pacēlumos centrālajā daļā (skatīt topogrāfisko plānu Grafiskajā daļā).

2.4.2.ZEMES LIETOJUMA VEIDI

Saskaņā ar zemes vienības situācijas plānu teritoriju veido lauce, kas ir neapsaimniekota bijusī lauksaimniecības un piemājas zeme.

Plānotās derīgo izrakteņu ieguves vietas lielākā daļa (136.kv.17.nog.) ir degradēta teritorija – vairākas bijušās mājvietas, kur saglabājušās tikai ēku drupas, nekopti augļu koki, košuma un ogu krūmi. Teritoriju ZR – DA virzienā šķērso dabiska brauktuve. Bioloģiski vecu un lielu dimensiju koku teritorijā nav. Bijusī lauksaimniecības zeme aizaugusi ar apsēm, bērziem, lazdām, eglēm, blīgnām. Atklātas vietas aizņem ap 15% no visas platības, tajās dominē atmatu augu sugas.

2.4.3. BIOTOPI

Detālplānojuma izstrādes ietvaros sagatavots eksperta atzinums² "Par plānotā karjera ierīkošanas ietekmi uz aizsargājamiem biotopiem un vaskulāro augu sugām smilts un grants atradnē „Rožkalni”" (eksperte Vija Kreile, 01.11.2017.)

Ar mežu neapaugusī teritorija 136.kv. 17.nog. neatbilst aizsargājamiem zālāju biotopiem. Tā ir neapsaimniekota bijusī lauksaimniecības un piemājas zeme, kurā biežāk sastopamās augu sugas ir slotiņu ciesa, kamolzāle, podagras gārša, parastā vībotne, parastā dzelzene, mitrākās vietās - meža suņburkšķis, pļavas bitene, lielā nātre.

Uz dabiskās brauktuves konstatētas neielabotu zālāju indikatoraugi - ziemeļu madara un vidējā ceļteka, nelielos laukumos starp krūmiem - purva gandrene. Konstatētas svešzemju augu sugas ar invazīvu raksturu - Kanādas zeltslotiņa, Japānas krūmsūrene.

Bijušo mājvietu teritorijā saglabājušies ogu krūmi, ceriņi un ābeles. Lielu koku paredzētās darbības vietā nav, pašlaik tā daļēji aizaugusi ar krūmiem, bērziem un baltalkšņiem. Aizsargājamas augu sugas nav konstatētas.

Apsekojot paredzētās darbības iespējamās ietekmes zonā esošos potenciāli bioloģiski vērtīgos meža nogabalus, konstatēts, ka 136.kv. 6. un 20.nog. neatbilst aizsargājamiem meža biotopiem. Tuvākā mežaudze, kas atbilst aizsargājamam meža biotopam Veci vai dabiski boreāli meži (ES biotopa kods 9010*, Latvijas īpaši aizsargājamā biotopa kods 1.14), atrodas 136.kv. 9.nog., 110 m no paredzētās darbības vietas robežas. Gar šī nogabala stūri tek grāvis, bet tas nav saistīts ar paredzētās darbības teritoriju. Attālums ir pietiekams, tādēļ paredzētā darbība neietekmēs aizsargājamā biotopa kvalitāti.

Eksperta atzinuma secinājumi:

- 1) paredzētās darbības vietā nav konstatētas īpaši aizsargājamas augu sugas.
- 2) paredzētās darbības vietā - smilts un grants atradnē "Rožkalni" nav konstatēti īpaši aizsargājami biotopi un augu sugas.
- 3) meža nogabalos, kas robežojas ar paredzētās darbības vietu, ir konstatēti aizsargājami biotopi un augu sugas, bet attālums ir pietiekams, un paredzētās darbība neietekmēs aizsargājamās biotopus un augu sugas.

² eksperta atzinumu skatīt Pārskatā par detālplānojuma izstrādi



3.attēls. Detālpilānojuma teritorijas esošā izmantošana

2.5.MELIORĀCIJA UN INŽENIERKOMUNIKĀCIJAS

Detālpilānojuma teritorija atrodas valsts nozīmes ūdensnotekas Sivēnurga (ŪSIK kods 412345464:01) sateces baseinā. Īpašums robežojas ar koplietošanas ūdensnotekām. Teritorija **nav** nosusināta ar drenāžas sistēmām³. Detālpilānojuma teritorijā **nav** inženierkomunikāciju.

2.6.ESOŠI APGRŪTINĀJUMI

Ūdensnotekām noteiktas ekspluatācijas aizsargjoslas 10 m no ūdensnotekas kroles.

2.7.BLAKUS TERITORIJU ESOŠĀ IZMANTOŠANA

Dienvidaustrumos teritorija robežojas ar īpašuma "Indiņi" zemes vienību ar kadastra apzīmējumu 74680010242. Zemes vienību veido apsaimniekots zālājs, kas neatbilst aizsargājamam zālāja biotopam- tajā valdošās sugas ir podagras gārša un ložņu vārpata, nav izveidojusies dabiska zālāja struktūra⁴.

Netālu no detālpilānojuma teritorijas dienvidu robežas (~130 m) atrodas īpašuma "Jaunlauki" zemes vienība ar kadastra apzīmējumu 74680010135, kuras izmantošana ir meliorēta lauksaimniecībā izmantojamā zeme.

³ informācija - VSIA „Zemkopības ministrijas nekustamie īpašumi” Zemgales ministrijas nekustamie īpašumi 29.06.2017. nosacījumi detālpilānojuma izstrādei Nr.Z/1-14/1241-e.

⁴ eksperta atzinums “Par plānotā karjera ierīkošanas ietekmi uz aizsargājamiem biotopiem un vaskulāro augu sugām smilts un grants atradnē „Rožkalni”” (Vija Kreile, 01.11.2017.)

Detālpārplānojuma teritorijai tuvākās ēkas atrodas ~440 m rietumu virzienā - īpašuma "Veccastrumi" zemes vienībā ar kadastra apzīmējumu 74680010137 (pašvaldības īpašums).



4.attēls. Detālpārplānojuma teritorija un apkārtnes esošā izmantošana

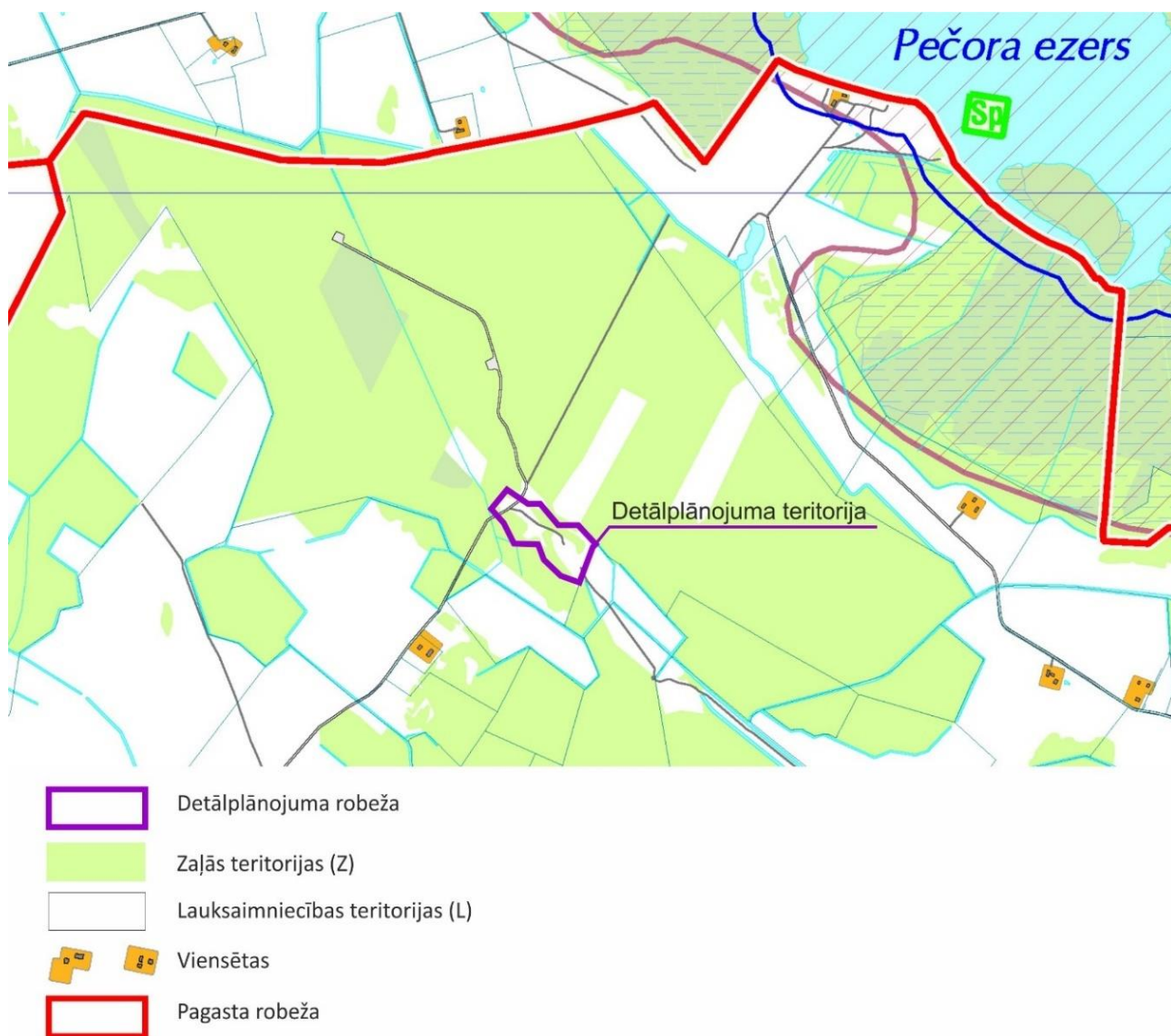
3.DETĀLPLĀNOJUMA RISINĀJUMU APRAKSTS UN PAMATOJUMS

3.1.OGRES NOVADA TERITORIJAS PLĀNOJUMĀ NOTEIKTAIS DETĀLPLĀNOJUMA TERITORIJAS FUNKCIONĀLAIS ZONĒJUMS

Ogres novada teritorijas plānojumā 2012. - 2024.gadiem detālplānojuma teritorijas funkcionālais zonējums noteikts kā "Zaļās teritorijas" (Z) apakšzonā "Mežs" (ZM) un "Lauksaimniecības teritorijas" (L) (skatīt 5.attēlu).

"Mežā" (ZM) viena no atļautajām izmantošanām noteikta "derīgo izrakteņu ieguve (karjers), ja to pamato ar detālplānojumu" (226.1. A4 punkts).

"Lauksaimniecības teritorijā" (L) viena no atļautajām izmantošanām noteikta "vieglās un vispārīgās ražošanas uzņēmums, noliktava, vairumtirdzniecības iestāde, derīgo izrakteņu ieguve (karjers) atsevišķā zemes vienībā ārpus īpaši aizsargājamām dabas teritorijām, ja to pamato ar detālplānojumu" (227.1. I punkts).



5.attēls. Detālplānojuma teritorija Ogres novada teritorijas plānojumā⁵

⁵ attēla izveidē izmantota Ogres novada teritorijas plānojuma 2012. - 2024.gadiem Grafiskās daļas karte

3.2. OGRES NOVADA TERITORIJAS PLĀNOJUMĀ NOTEIKTIE IEROBEŽOJUMI DERĪGO IZRAKTEŅU IEGUVES VIETU IZVEIDEI

Ogres novada teritorijas plānojuma 2012. - 2024.gadiem Teritorijas izmantošanas un apbūves noteikumu 2.33 nodaļā noteiktas prasības derīgo izrakteņu iegūšanai un karjeru veidošanai, darbībai un reaktivācijai.

150.punktā noteikti papildus ierobežojumi derīgo izrakteņu ieguves vietu izveidei. Detālpilānojuma teritorija atbilst minētajā punktā noteiktajām prasībām:

- 1) detālpilānojuma teritorija atrodas ārpus Ogres pilsētas un ciemu teritorijām;
- 2) detālpilānojuma teritorija atrodas ārpus īpaši aizsargājamām dabas teritorijām un kultūras pieminekļu teritorijām;
- 3) detālpilānojuma teritorija atrodas tuvāk par 100 m no citam īpašniekam piederošas zemes vienības robežas, bet saņemts īpašnieka rakstisks saskaņojums uz Grafiskās daļas kartes.

3.3. DERĪGO IZRAKTEŅU ATRADNES "ROŽKALNI" RAKSTUROJUMS

Atradnes platība atbilst detālpilānojuma robežām. Visā atradnē sastopami derīgie izrakteņi smilts un smilts-grants, kas izmantojama būvniecībai un ceļu būvei. Atradne netiek izmantota⁶.

Izpētītie krājumi:

- smilts - 56.10 tūkst. m³ (2004.g.);
- smilts – grants - 90.30 tūkst. m³ (2004.g.)

Granulometriskais sastāvs:

Derīgā izrakteņa veids vai izmantošana	Fracija (mm)	Saturis (%)		
		no	līdz	vid.
smilts-grants	> 5	12.30	45.10	28.10
atsijātā smilts	Rm	1.50	2.70	1.90
smilts	> 5	0.00	8.00	2.60
smilts	Rm	0.50	1.50	0.80

Fizikāli mehāniskās īpašības

Derīgā izrakteņa veids vai izmantošana	Īpašība	Mērvienība	Vērtība		
			no	līdz	vid.
smilts	Filtrācijas koeficients	m/dnn	0.20	3.40	-
atsijātā smilts	Filtrācijas koeficients	m/dnn	0.10	2.90	-

3.4. IEGUVES PROCESA DARBĪBAS APRAKSTS

Paredzētā darbība – smilts un smilts grants ieguve ~4,67 ha platībā virs un zem gruntsūdens līmeņa, ieguvi veicot ar ekskavatoru (ar tiešo un apgriezto kausu), frontālo iekrāvēju un buldozeru.

Smilts-grants, smilts slāņkopas biezums 1,1-7,3 m, vidēji – 3.8 m, 2004. gadā kopējie parēķinātie krājumi – 146,36 tūkst.m³. Ieguves veids – atklāta ieguve lielākoties virs un atsevišķās vietās zem gruntsūdens līmeņa ar ekskavatoru, strādājot ar tiešo un apgriezto kausu.

Ieguves procesā plānota arī daļēja apjoma smilts un smilts-grants sagatavošana - mazgāšana. Smilts mazgāšanai paredzēts izmantot rotortipa vai gliemežtipa pārvietojamo mazgāšanas iekārtu, kuras tilpums 10-25m³. Piedziņas jauda 20 – 100 kWt, ražīgums 50 -350 tn./st. Iekārtas ražotājfirmu un izgatavošanas gadu šobrīd nav iespējams paredzēt. Tvertni piepilda ar ūdeni, kas pieejams karjerā, izveidojot ūdenskrātuvi veicot ieguvi zem gruntsūdens līmeņa. Ar ekskavatoru ieber tvertnē smilti vai

⁶ Derīgo izrakteņu atradņu reģistra dati, Latvijas Vides, ģeoloģijas un meteoroloģijas centrs

smilti –granti, ar ūdens cirkulāciju, ko veic mehāniski, atdala putekļu un mālu daļiņas, rezultātā iegūst skalotu smilti vai smilti-granti, kuru novieto kaudzē.

Sistēma ir slēgta, ūdens tiek gan paņemts no karjerā esošā dīķa, gan iesūknēts atpakaļ otrā, atdalītā dīķī, kurā izskalošas mālu un putekļu daļiņas atdalās no ūdens, mehāniski nogulsņējoties. Mazgāšanas procesā netiek uzmanotas ķīmiskas vielas.

Pēc mazgāšanas smilti-granti pārstrādā pārvietojamā žokļu drupinātājā, kas sašķel rupjās frakcijas daļiņas, veidojot dažādu frakciju drupinātu smilti-granti (šķeltas daļas), kas izmantojama būvniecībā. Smilts – grants drupināšanai paredzēts izmantot pārvietojamo žokļu tipa drupinātāju, kura piedziņas jauda 15 – 160 kWt, ražīgums 20 – 600 tn./st., drupināmo dimensiju lielākais izmērs 20 – 80 cm vai triecienu tipa drupinātāju, kura piedziņas jauda 55 – 200 kWt, ražīgums 40 – 200 tn./st., drupināmo dimensiju lielākais izmērs 30 – 50 cm vai koniskā tipa drupinātāju, kura piedziņas jauda 60 – 200 kWt, ražīgums 20 – 500 tn./st., drupināmo dimensiju lielākais izmērs 20 – 50 cm.

Paredzēts materiālu šķirot arī pa frakcijām, izmantojot pārvietojamo šķirotāju. Smilts – grants šķirošanai paredzēts izmantot pārvietojamo šķirošanas vibrosietu iekārtu, kuras piedziņas jauda 8 - 60 kWt, ražīgums 40 – 600 tn./st., sietu skaits 1 – 6 gab. Iekārtas ražotājfirmu un izgatavošanas gadu detālplānojuma izstrādes brīdī nav iespējams paredzēt.

Mazgāšanas iekārta, drupinātājs un šķirotājs ir pārvietojamas iekārtas, kas darbojas ar iekšdedzes dzinēju, kura darbināšanai izmanto dīzeļdegvielu

3.5. APBŪVE UN ZEMES IERĪCĪBA

Detālplānojuma teritorijā plānota smilts-grants derīgo izrakteņu atradne. Derīgo izrakteņu atradne ir specifisks apbūves veids, kura izveidi nosaka normatīvie akti, bet tā nav būve. Atradnes izveide notiek, pamatojoties uz derīgo izrakteņu ieguves projektu. Normatīvie akti paredz, ka pie atradnes jāievieto informācijas zīmes par derīgo izrakteņu ieguves zonu un nepiederošu personu atrašanās aizliegumu. Teritorijas ierobežošanas pieļaujama normatīvajos aktos noteiktos gadījumos un kārtībā.

Detālplānojumā **nav** plānota zemes vienību robežu maiņa.

3.6. TRANSPORTA SHĒMA UN TRANSPORTA ORGANIZĀCIJA

legūto un saražoto smilti, smilti-granti plānots transportēt ar autotransportu. Derīgo izrakteņu transportēšanai tiks izmantoti gan esošie ceļi, gan būvēti jauni (*skatīt 6.attēlu "Transporta shēma"*)

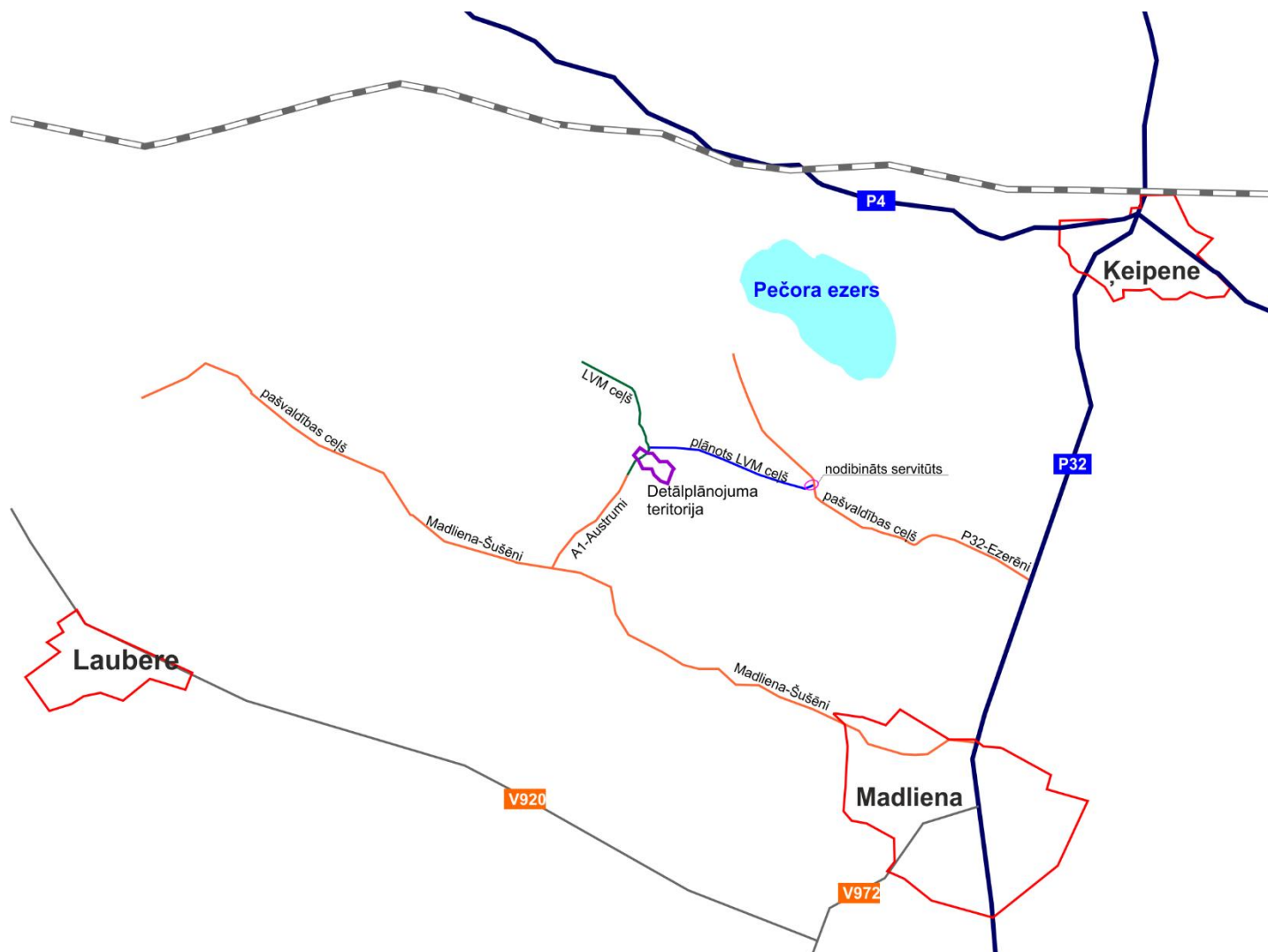
- 1) plānots būvēt jaunu VAS "Latvijas Valsts meži" ceļa posmu nekustamā īpašuma "Austrumu meži" (kadastra Nr.74680010266) zemes vienībā ar kadastra apzīmējumu 74680010267 līdz nekustamā īpašuma "Cielaviņas" (nekustamā īpašuma kadastra Nr.74680010138) zemes vienībai ar kadastra apzīmējumu 74680010122;
- 2) nekustamā īpašuma "Cielaviņas" zemes vienībā ar kadastra apzīmējumu 74680010122 plānots būvēt jaunu VAS "Latvijas Valsts meži" ceļa posmu⁷ līdz pašvaldības ceļam "P32 – Ezerēni" (būves kadastra apzīmējums 74680010364001);
- 3) tālākai transportēšanai paredzēts izmantot esošus ceļus:
 - pašvaldības ceļu "P32 – Ezerēni";
 - valsts reģionālo autoceļu P32 "Augšlīgatne – Skrīveri".

Esošo ceļu tehniskais stāvoklis vērtējams kā apmierinošs plānotās darbības veikšanai. Ja nepieciešams, derīgu izrakteņu ieguves laikā paredzēt risinājumus esošā ceļu stāvokļa uzlabošanai atbilstoši paredzētajai darbībai.

Ogres novada pašvaldības 2012.gada 21.jūnija saistošo noteikumu Nr.16/2012 "Ogres novada teritorijas izmantošanas un apbūves noteikumi" (turpmāk – Noteikumi) 152.punkts nosaka, ka pirms

⁷ VAS "Latvijas Valsts meži" un nekustamā īpašuma "Cielaviņas" īpašnieks 20.09.2018. noslēdza līgumu par reālservitūta nodibināšanu. Līgums paredz VAS "Latvijas Valsts meži" tiesības lietot, uzturēt, pārbūvēt vai būvēt ceļa posmu uz kura nodibināts servitūts nekustamā īpašuma "Cielaviņas" zemes vienībā ar kadastra apzīmējumu 74680010122

karjera eksploatācijas uzsākšanas zemes vienības īpašnieks (vai persona, ar kuru zemes gabala īpašnieks noslēdzis līgumu par karjera eksploatāciju) slēdz līgumu ar novada pašvaldību, vienojoties par derīgo izrakteņu ieguves apjomu un ieguves laiku, transportēšanas ceļiem un kārtību, kādā notiks šo ceļu uzturēšana un atjaunošana.



6.attēls. Transporta shēma

Karjera teritorijā tiks izveidoti pagaidu iekšējie ceļi ar smilts-grants vai smilts-grants un dolomīta šķembu maisījuma segumu, iekšējo ceļu izvietojums un transporta kustība tiks detalizēta projektā.

Pie iebrauktuves karjerā plānota barjera, lai novērstu nepiederošu personu nokļūšanu ieguves teritorijā, informācijas plāksne, brīdinājuma zīmes.

3.7. INŽENIERTEHNISKĀ INFRASTRUKTŪRA

Detālplānojuma teritorijas inženiertehniskās infrastruktūras nodrošinājumu, ja nepieciešams, nosaka būvniecības dokumentācijā. Veicot jaunu būvniecību, inženierkomunikāciju risinājumu izstrādā būvniecības dokumentācijas sastāvā, precizējot nepieciešamās jaudas.

Centralizēta ūdensapgāde un ugunsdzēsības ūdensapgāde nav nepieciešama. Detālplānojuma teritorijā un tās apkārtnē nav centralizēto sadzīves notekūdeņu kanalizācijas tīklu. Būvējot jaunas būves, sadzīves kanalizācijas risinājumus izstrādā būvniecības dokumentācijas sastāvā. Plānojot apbūvi, projektā paredz lokālo siltumapgādes sistēmu.

Detālplānojuma teritorijai un tajā paredzētajai darbībai – derīgo izrakteņu ieguve – netiek plānota un paredzēta elektroenerģijas izmantošana.

Teritorija nav nosusināta ar drenāžas sistēmām. Ja, būvējot jaunus meliorācijas objektus ir nepieciešama meliorācijas sistēmu būvniecība, jāsaņem tehniskie noteikumi VSIA „Zemkopības ministrijas nekustamie īpašumi”. Meliorācijas sistēmu būvē un uzturēšanā ievēro normatīvo aktu prasības. Virszemes ūdens noteces uztveršanai, savākšanai un novadīšanai izmantos tehnoloģisko nosēddīķi atradnes teritorijā un atradnes pamatnes aerācija zonu, bet pēc gruntsūdens līmeņa sasniegšanas virszemes ūdens akumulēsies izveidotajās ūdenstilpnēs. Virszemes ūdens novadīšana no detālplānojuma teritorijas nav plānota un nav nepieciešama.

3.8. ATMEŽOŠANA

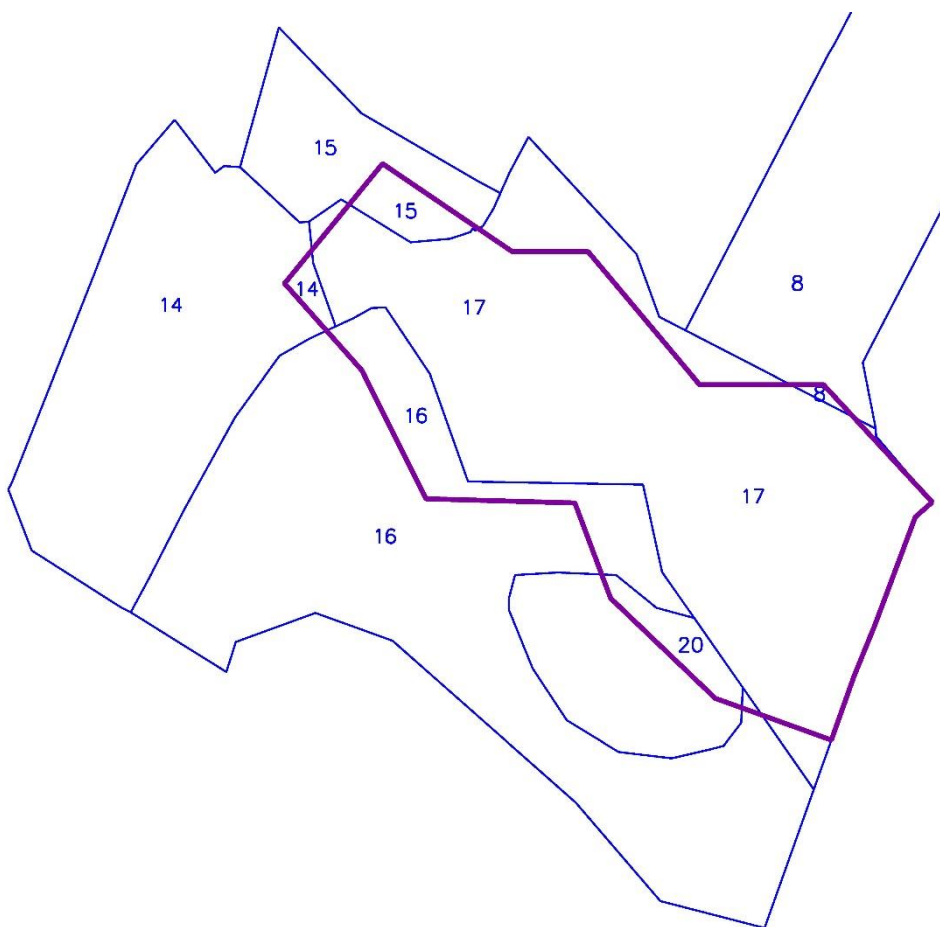
Plānojot derīgo izrakteņu ieguvi meža teritorijā, paredzēta atmežošana, kā to nosaka Meža likuma 41.pants. Atmežošanu veic saskaņā ar 18.11.2012. MK noteikumiem Nr.889 “Noteikumi par atmežošanas kompensācijas noteikšanas kritērijiem, aprēķināšanas un atlīdzināšanas kārtību”.

Pirms darbu uzsākšanas meža zemes lietošanas veida maiņai, pieprasījumu kompensācijas aprēķinam Valsts meža dienestā iesniedz kompetentā institūcija, kura izdod administratīvo aktu un personai piešķir tiesības veikt plānoto darbību.

Saskaņā ar Valsts Meža dienesta Rīgas reģionālās virsmežniecības 30.06.2017 nosacījumiem detālplānojuma izstrādei Nr. VM5.5-3/633 atmežošana nav nepieciešama 136.kvartāla 17.nogabalam, kas ir meža dzīvnieku barošanas lauce, ārpus šī nogabala pārējie nogabali ir mežaudzes, kur plānojama atmežošana. Detālplānojuma grafiskajā daļā uzrādīta aptuvenā atmežojamā platība - 0,97 ha.

7.attēls. Meža nogabalu izvietojums

Meža nogabala Nr.	Platība (ha)
8	0,0156
14	0,0477
15	0,1420
16	0,6071
20	0,1575
KOPĀ	0,9699



3.9. REKULTIVĀCIJA

Likums „Par zemes dzīlēm” nosaka zemes dzīļu izmantotāju pienākumu rekultivēt zemes dzīļu izmantošanas rezultātā radušos zemes gabala bojājumus atļaujā vai licencē norādītajā termiņā.

Paredzētajā derīgo izrakteņu ieguves vietā ir smilšaina augsne lēzeni paugurainā reljefā. Derīgo izrakteņu ieguve plānota zem pazemes ūdens līmeņa, tādēļ nebūs iespējama teritorijas apmežošana, bet ir paredzēta visas teritorijas rekultivācija par ūdenstilpi, izņemot ceļa daļu, kas netiks norakta.

Pēc derīgo izrakteņu ieguves saskaņā ar projektu un normatīvajiem aktiem paredzēts veikt rekultivāciju. Teritorijas rekultivācijas prasības būs ietvertas derīgo izrakteņu ieguves projekta rekultivācijas plānā, kas tiks sagatavots saskaņā ar Ministru kabineta 21.07.2012. MK noteikumu Nr.570 “Derīgo izrakteņu ieguves kārtība” 39.7.punktu un 8.nodaļu.

3.10. IETEKMES UZ VIDI VĒRTĒJUMS

IETEKME UZ ĪPAŠI AIZSARGĀJAMĀM DABAS TERITORIJĀM

Tuvākā īpaši aizsargājamā dabas teritorija - dabas piemineklis “Vatrānes aleja” atrodas 3,3 km attālumā. Tuvākās *Natura 2000* vietas – dabas parka “Ogres ieleja” robeža atrodas 10,5 km attālumā. Plānotā darbība neietekmēs īpaši aizsargājamās dabas teritorijas. Pasākumi ietekmes uz vidi mazināšanai nav nepieciešami.

IETEKME UZ MIKROLIEGUMIEM, TO BUFERZONĀM

Tuvākais mikroliegums, kas izveidots meža biotopa “Mistrots skuju-lapu koku meža biotops” aizsardzībai, atrodas 4,7 km no plānotās darbības vietas. Plānotajai darbībai nebūs ietekmes uz mikroliegumiem. Pasākumi ietekmes uz vidi mazināšanai nav nepieciešami.

IETEKME UZ KONSTATĒTĀJĀM RETAJĀM UN ĪPAŠI AIZSARGĀJAMĀJĀM SUGĀM UN TO DZĪVOTNĒM, KAS ATRODAS ĀRPUS ĪPAŠI AIZSARGĀJAMĀM DABAS TERITORIJĀM UN MIKROLIEGUMIEM

Paredzētās derīgo izrakteņu ieguves teritorijā nav īpaši aizsargājamo augu sugu atradņu. Objekta ietekmes zonā nav aizsargājamo putnu ligzdu un medņu riesta vietu. Pasākumi ietekmes uz vidi mazināšanai nav nepieciešami.

Tuvākās aizsargājamo augu sugu atradnes konstatētas blakus paredzētās darbības vietai:

- 1) naktsvijole - 136.kv. 6.nog., 60 m no paredzētās darbības vietas robežas;
- 2) gada staipeknis, 135. kv. 9.nog. - 190 m no paredzētās darbības vietas robežas.

Attālums ir pietiekams un paredzētajai darbībai nebūs ietekmes uz aizsargājamo sugu atradnēm⁸.

IETEKME UZ AIZSARGĀJAMIEM BIOTOPIEM, KAS ATRODAS ĀRPUS ĪPAŠI AIZSARGĀJAMĀM DABAS TERITORIJĀM UN MIKROLIEGUMIEM

Plānotās darbības teritorijā **nav** aizsargājamo mežu biotopu. Tuvākais aizsargājamais meža biotops Veci vai dabiski boreāli meži, 9010*, atrodas 100 m attālumā (136.kv. 9.nog.). Biotopa dabas vērtības saistītas ar izveidojušos lokālu mikroklimatu un dabisku vecu skujkoku mežu struktūrelementiem – sausokņiem un kritālām dažādās sadalīšanās pakāpēs. Paredzētās darbības rezultātā mirušās koksnes daudzums nesamazināsies, un nelabvēlīgas ietekmes uz aizsargājamo biotopu nebūs. Pasākumi ietekmes uz vidi mazināšanai nav nepieciešami.

IETEKME UZ ŪDENSTECĒM UN ŪDENSTILPĒM

Tuvākās ūdensteces ir regulētās upes – Sivēnurga (tuvākajā vietā - 1,4 km attālumā) un Abze (1,6 km attālumā). Tuvākā ūdenstilpe ir Pečora ezers, kas atrodas 1,7 km attālumā. Plānotajai darbībai nebūs ietekmes uz ūdenstecēm un ūdenstilpēm. Pasākumi ietekmes uz vidi mazināšanai nav nepieciešami.

⁸ eksperta atzinums “Par plānotā karjera ierīkošanas ietekmi uz aizsargājamiem biotopiem un vaskulāro augu sugām smilts un grants atradnē „Rožkalni”” (Vija Kreile, 01.11.2017.)

IETEKME UZ AUGSNI

Paredzētajā derīgo izrakteņu ieguves vietā ir smilšaina augsne lēzeni paugurainā reljefā. Pirms derīgo izrakteņu ieguves augsnes auglīgā kārtā tiks noņemta. Atsevišķās vietās iespējama augsnes ūdens erozija. Derīgo izrakteņu ieguve plānota zem pazemes ūdens līmeņa, tādēļ nebūs iespējama teritorijas apmežošana, bet ir paredzēta rekultivācija par ūdenstilpi.

IETEKME UZ AINAVAS VIZUĀLAJĀM ĪPAŠĪBĀM, REKREĀCIJAS RESURSIEM

Detālplānojuma teritorija neatrodas Ogres novada teritorijas plānojumā noteiktajā autoceļa P4 *Rīga-Ērgļi* ainaviski vērtīgajā teritorijā un uz to nav attiecināmi "Ainavisko ceļu teritorijām" noteiktie izmantošanas ierobežojumi.

Detālplānojuma teritorija ir daļēji degradēta un nav vizuāli pievilcīga. Tajā ir ar kokiem un krūmiem aizaugušas mājvietas ar ēku drupām. Dienvidu daļā bijis neliels karjers, un dabiskais reljefs izmainīts. Objekta ietekmes zonā nav rekreācijas teritoriju. Plānotās darbības vieta atrodas 6 km no apdzīvotas vietas – Madlienas, un nav ērti pieejama, tādēļ tiek maz apmeklēta. Apkārtnē nav nozīmīgu apmeklējumu objektu. Pasākumi ietekmes uz vidi mazināšanai - pieļaujama rekultivācija par ūdenstilpi.

PIESĀRŅOTAS UN POTENCIĀLI PIESĀRŅOTAS VIETAS

Saskaņā ar VSIA "Latvijas Vides, ģeoloģijas un meteoroloģijas centra" interneta vietnē pieejamo "Piesārņotu un potenciāli piesārņotu vietu reģistru" un reģistrā iekļauto vieto kartogrāfisks materiālu, detālplānojuma teritorijā vai tās tuvumā neatrodas piesārņotas vai potenciāli piesārņotas vietas.

TROKŠŅA PIESĀRŅOJUMS

Detālplānojuma teritorijas un tās tuvākās apkārtnes esošais trokšņa līmenis ir nenozīmīgs. Detālplānojuma teritoriju plānots izmantot derīgo izrakteņu ieguvei un dzīvojamā apbūve tajā nav plānota. Tuvākās ēkas atrodas ~440 m rietumu virzienā - īpašuma "Vecastrumi" zemes vienībā ar kadastra apzīmējumu 74680010137 (pašvaldības īpašums).

Detālplānojuma izstrādes ietvaros netiek paredzēta būvju būvniecība aizsardzībai pret troksni.

Derīgo izrakteņu ieguves laikā augsnes auglīgo daļu un segkārtu no atradnes teritorijas novietos pagaidu krautnēs pa atradnes perimetru, izveidojot paaugstinājumu. Paaugstinājums darbosies kā barjera trokšņa izplatībai ārpus atradnes teritorijas.

Krautnes paredzēts izvietot ap atradni 10-15 m platā krautnē aiz licences laukuma robežas. Atradnes A daļā, kur atradne robežojas ar īpašuma "Indiņi" zemes vienību ar kadastra apzīmējumu 74680010242 teritoriju, izvietot 10-15m platā krautnē līdz robežai.

Trokšņa rādītāji un pieļaujamie vides trokšņa robežlielumi noteikti 07.01.2014. MK noteikumos "Trokšņa novērtēšanas un pārvaldības kārtība". Operatora radītais trokšņa piesārņojums nedrīkst pārsniegt normatīvajos aktos noteiktos trokšņa robežlielumus.

Ja atradnes izstrādes laikā tiek saņemtas sūdzības, operatoram ir pienākums veikt pasākumus, lai mazinātu trokšņa piesārņojumu. Pasākumi trokšņa piesārņojuma samazināšanai var būt, piemēram, noteikts laika periods, kad nedrīkst iegūt derīgos izrakteņus, saīsināts atradnes darba laiks, prettrokšņa barjeru uzstādīšana u.c.

EMISIJAS GAISĀ

Detālplānojuma teritorijā nav emisiju gaisā avotu. Atradnes izstrādes laikā radīsies putekļu emisijas gaisā. Operatoram ir pienākums derīgo izrakteņu ieguvei veikt tā, lai nekaitētu apkārtējiem īpašumiem.

Iekārtām, kuras izmantos, iegūstot derīgo materiālu, jāatbilst Ministru kabineta 2002.gada 23.aprīļa noteikumos Nr.163 „Noteikumi par trokšņa emisiju no iekārtām, kuras izmanto ārpus telpām”.

Netiešs izmešu samazināšanas pasākums ir ekonomiski pamatota derīgo izrakteņu atradnes izstrāde, izmantojot pēc iespējas efektīvāk transportlīdzekļus un iegūstot materiālu tādā apjomā, kāds ir pieprasījums un neveidojot nesamērīgi liekas gatavā materiāla krautnes.

Operatora radītais gaisa piesārņojums nedrīkst pārsniegt normatīvajos aktos noteiktās piesārņojošo vielu robežvērtības. Turklāt, ja atradnes izstrādes laikā tiek saņemtas iedzīvotāju sūdzības, tad operatoram ir pienākums veikt pasākumus, lai mazinātu gaisa piesārņojumu. Pasākumi gaisa piesārņojuma samazināšanai var būt, piemēram, noteikts laika periods, kad nedrīkst iegūt derīgos izrakteņus, saīsināts atradnes darba laiks, ceļu un bērtņu laistīšana sausā un karstā laikā u.c.

SMAKAS

Detālplānojuma teritorijā nav smakas avotu. Kad detālplānojuma teritorijā uzsāks derīgo izrakteņu ieguvu, smakas avots būs izplūdes gāzes no transportlīdzekļu dzinējiem un derīgā materiāla šķirošanas un mazgāšanas līnijas dzinēja. Minētajai tehnikai ir jāatbilst 29.04.2004. MK noteikumu Nr.466 "Noteikumi par transportlīdzekļu valsts tehnisko apskati un tehnisko kontroli uz ceļiem" un 27.12.2005. MK noteikumiem Nr.1047 "Noteikumi par autoceļiem neparedzētās mobilās tehnikas iekšdedzes motoru radīto piesārņojošo vielu emisiju gaisā".

TRANSPORTA IETEKME

Derīgo izrakteņu transportēšanai tiks izmantoti esošie ceļi un būvēti jauni ([skatīt 3.6.nodalū](#)). Detālplānojuma teritorijā radītās transporta plūsmas netiks virzītas caur dzīvojamās apbūves teritorijām. Iespējamā ietekme vērtējama kā nenozīmīga.

PAREDZĒTIE IETEKMI UZ VIDI MAZINOŠIE PASĀKUMI:

- 1) saņemt kompetentās iestādes atļauju (tehniskos noteikumus) atradnes darbības uzsākšanai un ievērot atļaujas un normatīvo aktu prasības, izstrādājot atradni;
- 2) paredzētais atradnes izstrādes veids – ar ekskavatoru un frontālo iekrāvēju un nepazeminot gruntsūdens līmeni – un uz vidi salīdzinoši mazu ietekmi atstājošs darbības veids;
- 3) lai novērstu ūdens izraisītas erozijas iespējamību, saskaņā ar projektēšanas noteikumiem plānot atbilstošu nogāžu slīpumu;
- 4) atradne jāizstrādā ekonomiski pamatotos apjomos, neveidojot liekus derīgā materiāla uzkrājumus bērtnēs;
- 5) noņemto augsni izvietot pa perimetru atradnei, lai veidotu piesārņojuma un trokšņa barjeru;
- 6) nodrošināt tehniskas ekspluatāciju atbilstoši normatīvo aktu prasībām un nepieļaut piesārņojuma (degviela, eļļa) nonākšanu vidē. Ja piesārņojuma nonāk vidē, nodrošināt savākšanu un utilizāciju.
- 7) atradnes izstrādes laikā radušos sadzīves un bīstamos atkritumus nodod atkritumu apsaimniekošanas uzņēmumiem;
- 8) ja tiek saņemtas iedzīvotāju sūdzības, atradnes operatoram jānodrošina sūdzību pārbaude un jāreaģē, lai novērstu citu īpašumu un iedzīvotāju apdraudējumu, piemēram, ceļa laistīšana, atradnes darba laika un apjoma samazināšana, prettrokšņa barjeru uzstādīšana u.c.
- 9) pēc derīgo izrakteņu ieguves saskaņā ar projektu un normatīvajiem aktiem veikt rekultivāciju.

3.11.AIZSARGJOSLAS UN CITI APGRŪTINĀJUMI

Saskaņā ar Aizsargjoslu likumu un citiem normatīvajiem aktiem detālplānojuma teritorijā noteiktie apgrūtinājumi attēloti Grafiskās daļas kartē "Teritorijas plānotā (atļautā) izmantošana".

Aizsargjoslas gar plānotajām inženierkomunikācijām un citām būvēm, kurām saskaņā ar Aizsargjoslu likumu nosakāmas aizsargjoslas, tās nosakāmas pēc to būvniecības normatīvajos aktos noteiktajā kārtībā. Pēc inženierkomunikāciju vai citu būvju būvniecības aizsargjoslu robežas norāda apgrūtinājumu plānos un normatīvajos aktos noteiktajā kārtībā ieraksta zemesgrāmatās.

3.12.DETĀLPLĀNOJUMA REALIZĀCIJA

Būvniecību detālplānojuma teritorijā veic saskaņā ar būvniecības dokumentāciju, ievērojot Ogres novada Teritorijas plānojumā un detālplānojumā noteiktās prasības. Derīgo izrakteņu ieguvī veic saskaņā ar derīgo izrakteņu ieguves projektu.

DETĀLPLĀNOJUMA IZSTRĀDĀTĀJS



SIA "Reģionālie Projekti"
Rūpniecības iela 32b – 501, Rīga, LV – 1045
tālr. +371 67320809
e-pasts: birojs@rp.lv
www.rp.lv