

APSTIPRINĀTS
Ar Ogres novada domes 19.07.2018.
lēmumu (protokola Nr.12, 14.§)
Ogres novada domes priekšsēdētāja vietnieks
_____/G.Siviņš

LOKĀLPLĀNOJUMS OGRES PILSĒTAS TERITORIJĀ STARP MEŽA PROSPEKTU, ZAĶU IELU UN DZILNAS IELU, LAI GROZĪTU OGRES NOVADA TERITORIJAS PLĀNOJUMU JAUNAS IZGLĪTĪBAS IESTĀDES VAJADZĪBĀM

I PASKAIDROJUMA RAKSTS

1.1.redakcija



PASŪTĪTĀJS: OGRES NOVADA PAŠVALDĪBA



REGIONĀLIE
PROJEKTI

IZPILDĪTĀJS: SIA „REĢIONĀLIE PROJEKTI”

2018

SATURS

Ievads	3
1. Lokālpilnojumā izstrādes pamatojums, mērķi un uzdevumi	6
1.1. Lokālpilnojumā izstrādes pamatojums	6
1.2. Lokālpilnojumā izstrādes mērķis un uzdevumi	6
2. Lokālpilnojumā teritorijas raksturojums	8
2.1. Novietojums, platība, nekustamie īpašumi un robežas	8
2.2. Dabas vides raksturojums	9
2.3. Lokālpilnojumā teritorijas un tai blakus esošo teritoriju izmantošana.....	11
2.4. Piekļuve un esošie inženiertīkli un objekti.....	12
3. Attīstības plānošanas dokumenti	14
3.1. Ogres novada ilgtspējīgas attīstības stratēģija.....	14
3.2. Ogres novada attīstības programma.....	15
3.3. Ogres novada teritorijas plānojums.....	15
Spēkā esošais Ogres novada teritorijas plānojums	19
4. Lokālpilnojumā risinājumu apraksts	20
4.1. Jaunas vispārējās izglītības ēkas nepieciešamības pamatojums.....	20
4.2. Funkcionālā zonējuma grozījumu priekšlikums	21
4.3. Ogres Valsts ģimnāzijas ēkas projektēšana un telpu funkcionālā programma.....	27
4.4. Funkcionālā zonējuma grozījumu pamatojums	29
4.5. Transporta, velosipēdistu un gājēju kustības organizācija	29
4.6. Inženiertīklu apgādes risinājumi un ugunsdrošība	33
4.7. Apgrūtinātās teritorijas un objekti.....	37
4.8. Individuālās aizsardzības zonas priekšlikums.....	38

IEVADS

Ogres novada Ogres pilsētas teritorijas daļas, kas ietver nekustamos īpašumus Dzilnas iela (kadastra apzīmējums 7401 003 0133), Dzilnas iela 1 (kadastra apzīmējums 7401 003 0132), Dzilnas iela 2 (kadastra apzīmējums 7401 003 0139), Zaķu iela (kadastra apzīmējums 7401 003 0225 un 7401 003 0372 daļa), Zaķu iela 12 (kad. apzīmējums 7401 003 0643), Zaķu iela 12A (kadastra apzīmējums 7401 003 0224), Zaķu iela 12B (kadastra apzīmējums 7401 003 0096), Zaķu iela 16 (kadastra apzīmējums 7401 003 0222), Meža prospekts 17 (kadastra apzīmējums 7401 003 0642), kā arī Zaķu ielas un Meža prospekta daļās lokālplānojums (turpmāk - Lokālplānojums) izstrādāts saskaņā Ogres novada domes 16.02.2017. lēmumu Nr.2 "Par lokālplānojuma izstrādes uzsākšanu Ogres novadā Ogres pilsētas teritorijā, kas ietver nekustamos īpašumus Dzilnas iela, Dzilnas iela 1, Dzilnas iela 2, Zaķu iela 12, Zaķu iela 12a, Zaķu iela 12b, Zaķu iela 16, Meža prospekts 17, kā arī Zaķu ielas un Meža prospekta daļās, lai grozītu Ogres novada teritorijas plānojumu" (protokols Nr.2, 11.§) un Darba uzdevumu (Pielikums Nr.1 Ogres novada pašvaldības domes 16.02.2017. sēdes lēmumam).

Ņemot vērā institūciju sniegtos nosacījumus, kā arī izmaiņas investīciju projekta stratēģijā, Ogres novada domes 16.11.2017. pieņēma lēmumu Nr.14 "Par grozījumu veikšanu Ogres novada domes 2017. gada 16. februāra lēmumā "Par lokālplānojuma izstrādes uzsākšanu Ogres novadā Ogres pilsētas teritorijā, kas ietver nekustamos īpašumus Dzilnas iela, Dzilnas iela 1, Dzilnas iela 2, Zaķu iela 12, Zaķu iela 12a, Zaķu iela 12b, Zaķu iela 16, Meža prospekts 17, kā arī Zaķu ielas un Meža prospekta daļās, lai grozītu Ogres novada teritorijas plānojumu"" (protokols Nr.14, 14.§)".

Plānošanas dokumenta izstrādi, pēc Ogres novada pašvaldības pasūtījuma, veica SIA „Reģionālie projekti”: projekta vadītāja un teritorijas plānotāja Santa Pētersone, kartogrāfe un teritorijas plānotāja Vita Jumtiņa.

Teritorijas attīstības plānošanas dokuments (Lokālplānojums) izstrādāts atbilstoši 2014. gada 14. oktobra LR Ministru kabineta noteikumos Nr.628 „Noteikumi par pašvaldību teritorijas attīstības plānošanas dokumentiem” noteiktajām prasībām attiecībā uz lokālplānojuma izstrādes procedūru un sastāvu, kā arī izvērtējot kompetento institūciju prasības un sabiedrības viedokli. Lokālplānojuma II Grafiskā daļa un III Teritorijas izmantošanas un apbūves noteikumi sagatavoti vienotajā valsts informācijas sistēmā - Teritorijas attīstības plānošanas informācijas sistēmā (TAPIS) un ņemot vērā 2013. gada 30. aprīļa MK noteikumos Nr.240 "Vispārīgie teritorijas plānošanas, izmantošanas un apbūves noteikumi" noteiktās vienotās normas funkcionālajam zonējumam, teritorijas attīstības plānošanai, izmantošanai un apbūvei.

LOKĀLPLĀNOJUMA SASTĀVS

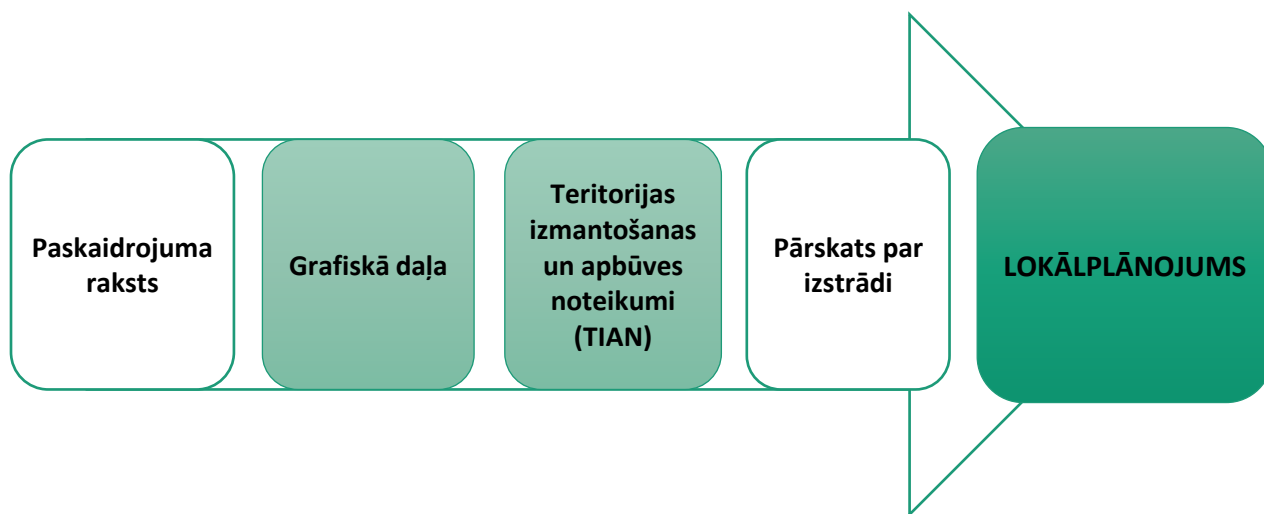
Lokālplānojuma projekta sastāvā ietilpst sekojošas sastāvdaļas:

- I daļa. PASKAIDROJUMA RAKSTS;
- II daļa. GRAFISKĀ DAĻA;
- III daļa. TERITORIJAS IZMANTOŠANAS UN APBŪVES NOTEIKUMI.

Grafiskā daļa izstrādāta uz Latvijas 1992. gada ģeodēziskajā koordinātu sistēmā LKS-92 TM augstas detalizācijas topogrāfiskās informācijas pamatnes - SIA "GALILEJS" izstrādātā inženiertopogrāfiskā plāna ar pazemes inženiertīkliem M 1: 500.¹

Lokālpilnojuma Grafiskā daļa un Teritorijas izmantošanas un apbūves noteikumi tiek apstiprināti ar Ogres novada pašvaldības saistošajiem noteikumiem.

Ar lokālpilnojuma izstrādi saistītie dokumenti apkopoti atsevišķā sējumā „PĀRSKATS PAR LOKĀLPILNOJUMA IZSTRĀDES PROCESU”. (skatīt 1. attēlā)



1. attēls. Lokālpilnojuma sastāvs

LOKĀLPILNOJUMA IZSTRĀDEI SAŅEMTI INSTITŪCIJU NOSACĪJUMI

- Valsts vides dienesta Lielrīgas reģionālā vides pārvalde, Nr.4.5.-07/1992;
- Valsts kultūras pieminekļu aizsardzības inspekcija, 08.03.2017., nr.06-05/1022;
- Valsts ugunsdzēsības un glābšanas dienesta Rīgas reģiona pārvaldes Ogres daļa, 13.03.2017., nr.22/8.13-1.61/31;
- AS "Latvijas Valsts Ceļi" Ogres nodaļa, 08.08.2017., Nr.4.3.4/8715;
- AS "Sadales tīkls";
- AS „Latvijas Gāze” Gāzapgādes departaments 27.02.2017. Nr.27.4-2/481;
- SIA „Lattelecom” 02.03.2017. Nr.37.9-10/50/0416;
- Ogres novada pašvaldības aģentūra „Ogres namsaimnieks” 08.03.2017. Nr.1-10/51;
- Ikšķiles novada pašvaldība 08.03.2017. Nr.2.1-9/2.1-11/82-2017.

¹ 31.03.2017.

LĒMUMS PAR STRATĒGISKĀ IETEKMES UZ VIDI NOVĒRTĒJUMA PROCEDŪRAS NEPIEMĒROŠANU

Vides pārraudzības valsts birojs pieņēma lēmumu Nr.21 "Par stratēģiskā ietekmes uz vidi novērtējuma procedūras nepiemērošanu". *(Nepiemērot stratēģiskā ietekmes uz vidi novērtējuma procedūru Lokālpilnojumam Ogres novadā, Ogres pilsētas teritorijā, kas ietver nekustamos īpašumus Dzilnas iela, Dzilnas iela 1, Dzilnas iela 2, Zaķu iela 12, Zaķu iela 12A, Zaķu iela 12B, Zaķu iela 16, Meža prospekts 17, kā arī Zaķu ielas un Meža prospekta daļas)*

1. LOKĀLPLĀNOJUMA IZSTRĀDES PAMATOJUMS, MĒRĶI UN UZDEVUMI

1.1. Lokālpilnojumuma izstrādes pamatojums

Saskaņā ar Teritorijas attīstības plānošanas likumu (01.12.2011.), lokālpilnojumums ir „vietējās pašvaldības ilgtermiņa teritorijas attīstības plānošanas dokuments, kuru izstrādā republikas pilsētas daļai, novada pilsētai vai tās daļai, ciemam vai tā daļai vai lauku teritorijas daļai kāda plānošanas uzdevuma risināšanai vai teritorijas plānojuma detalizēšanai vai grozīšanai”.²

Saskaņā ar Ministru kabineta 14.10.2014. noteikumiem Nr.628 „Noteikumi par pašvaldību teritorijas attīstības plānošanas dokumentiem”, lokālpilnojumuma izstrādā, pamatojoties uz pašvaldības ilgtspējīgas attīstības stratēģiju, pašvaldības teritorijas plānojumu un ņemot vērā normatīvajos aktos par teritorijas plānošanu, izmantošanu un apbūvi noteiktās prasības, kā arī blakus esošo pašvaldību plānošanas dokumentus.

Lokālpilnojumums izstrādāts pēc Ogres novada pašvaldības iniciatīvas, lai sniegtu attīstības priekšlikumus un nodrošinātu priekšnoteikumus jaunas vispārējās izglītības iestādes izvietojumam Ogres pilsētas teritorijā starp Meža prospektu, Zaķu ielu un Ogres pilsētas robežu ar Ikšķiles novadu, kā arī nodrošinājumam ar nepieciešamo transporta, labiekārtojuma un inženierapgādes infrastruktūra.

Priekšlikumi ietver Ogres novada teritorijas plānojumā 2012.-2024.gadam³ noteiktās atļautās izmantošanas (funkcionālā zonējuma) grozīšanu Lokālpilnojumuma teritorijas daļā, piemērojot teritorijas izmantošanas un apbūves nosacījumus nepieciešamajām izglītības un sporta būvēm un ārtelpas aktivitātēm un integrējot šo publisko infrastruktūru Ogres pilsētas ilgtermiņa teritorijas attīstībā.

Funkcionālās zonas noteiktas saskaņā ar 30.04.2013. MK noteikumos Nr.240 „Vispārīgie teritorijas plānošanas, izmantošanas un apbūves noteikumi” noteikto funkcionālo zonu klasifikāciju, paredzot atbilstošus teritorijas izmantošanas veidus.

Lokālpilnojumuma risinājumi un priekšlikumi kalpos par pamatu turpmākajai vispārējās izglītības iestādes – Ogres Valsts ģimnāzijas un ar to funkcionāli saistīto ēku un būvju būvprojektēšanai, kā arī satiksmes organizācijas un sasaistes ar apkārtējai teritorijām plānošanai, ielu/ceļu un nepieciešamo inženiertīklu būvprojektu izstrādei.

1.2. Lokālpilnojumuma izstrādes mērķis un uzdevumi

Saskaņā ar Ogres novada pašvaldības domes Darba uzdevumu (16.11.2017. lēmuma pielikums nr.1), **Lokālpilnojumuma izstrādes mērķis** ir:

Pamatot nepieciešamās izmaiņas Ogres novada teritorijas plānojumā noteiktajā teritorijas funkcionālajā zonējumā un noteiktajos teritorijas aprobežojumos, kas izriet no nepieciešamības Lokālpilnojumumā teritorijā izvietot vispārējo izglītības iestādi (Ogres Valsts ģimnāziju).

² Teritorijas attīstības plānošanas likuma 1.panta 9) daļa

³ Apstiprināts ar Ogres novada domes 2012. gada 21. jūnijā sēdes lēmumu (protokols Nr.6; 1.§) un izdoti saistošie noteikumi Nr.16/2012 „Ogres novada teritorijas plānojuma grafiskā daļa un teritorijas izmantošanas un apbūves noteikumi”)

Lokālpilnojumā izstrādes uzdevumi ir:

- Izstrādāt teritorijas attīstības priekšlikumu jaunas izglītības iestādes izvietošanai Ogres pilsētā, nekustamos īpašumus Dzilnas iela, Dzilnas iela 1, Dzilnas iela 2, Zaķu iela 12, Zaķu iela 12a, Zaķu iela 12b, Zaķu iela 16, Meža prospekts 17, kā arī Zaķu ielas un Meža prospekta daļās, veicot funkcionāli telpisko analīzi;
- Izstrādāt nepieciešamos grozījumus Ogres novada teritorijas plānojumā Lokālpilnojumā teritorijā, atbilstoši 2013. gada 30. aprīļa MK noteikumos Nr.240 "Vispārīgie teritorijas plānošanas, izmantošanas un apbūves noteikumi" prasībām, paredzot izglītības iestādei nepieciešamo teritoriju kā publiskas apbūves teritoriju. Grafisko materiālu izstrādāt atbilstoši Teritorijas Attīstības plānošanas informatīvās sistēmas prasībām;
- Izstrādāt Ogres pilsētas centrālās daļas transporta kustības shēmu Tīnūžu - Mednieku ielas rajonā un sniegt rekomendācijas izmaiņām ielu šķērsprofilos, saistībā ar paredzamajām transporta kustības izmaiņām izglītības iestādes izbūves rezultātā, īpaši satiksmes maksimumstundās. Īpašu vērību pievērst gājēju un velosipēdistu kustības drošībai līdz sporta nodarbību vietai, kā arī nodrošināt drošu un racionālu piekļūšanu izglītības iestādei gājējiem, velosipēdistiem, kā arī autotransportam;
- Precizēt (t.sk. likvidēt) ielu aizsargjoslas - ielu sarkanās līnijas Lokālpilnojumā teritorijā. Nodrošināt piekļuvi un inženierapgādes iespējas plānotajai izglītības iestādei, kā arī nekustamajiem īpašumiem Zaķu ielā 10 un Zaķu ielā 14, Ogrē, kā arī saglabāt iespēju piekļūt Ikšķiles novada teritorijai no Ogres pilsētas ielu tīkla Lokālpilnojumā teritorijā;
- Plānot nepieciešamās izmaiņas inženiertīklu izvietojumā atbilstoši saņemtajiem nosacījumiem un sniegt priekšlikumus inženiertīklu izvietojumam Lokālpilnojumā teritorijā;
- Ja nepieciešams Lokālpilnojumā teritorijā precizēt apgrūtinātās teritorijas un objektus, kuriem noteiktas aizsargjoslas;
- Grafiski attēlot plānoto zemes vienību robežas, sniegt datus par katras plānotās zemes vienības platību, izmantošanas mērķi un veidu, kā arī plānotajiem apgrūtinājumiem. Dot adresācijas priekšlikumus plānotajām zemes vienībām;
- Izstrādāt Teritorijas izmantošanas un apbūves noteikumus atbilstoši Teritorijas Attīstības plānošanas informatīvās sistēmas prasībām;
- Turpmākā lokālpilnojumā izstrādē izmantot SIA "Reģionālie projekti" izstrādāto pārskatu "Ogres pilsētas nekustamo īpašumu Dzilnas iela (kadastra apzīmējums 7401 003 0133), Dzilnas iela 1 (kadastra apzīmējums 7401 003 0132), Dzilnas iela 2 (kadastra apzīmējums 7401 003 0139), Zaķu iela (kadastra apzīmējums 7401 003 0225 un 7401 003 0372 daļa), Zaķu iela 12 (kad. apz. 7401 003 0643), Zaķu iela 12A (kadastra apzīmējums 7401 003 0224), Zaķu iela 12B (kadastra apzīmējums 7401 003 0096), Zaķu iela 16 (kadastra apzīmējums 7401 003 0222), Meža prospekts 17 (kadastra apzīmējums 7401 003 0642) lokālpilnojumā. Pārskats par sākumposma rezultātiem".

2. LOKĀLPLĀNOJUMA TERITORIJAS RAKSTUROJUMS

2.1. Novietojums, platība, nekustamie īpašumi un robežas

Lokālpilnojumā teritorija atrodas Ogres pilsētas ziemeļu daļā teritorijā starp Meža prospektu, Zaķu ielu un Ogres pilsētas teritorijas robežu ar Ikšķiles novada teritoriju. (Lokālpilnojumā teritorijas novietojumu skatīt 2.attēlā)



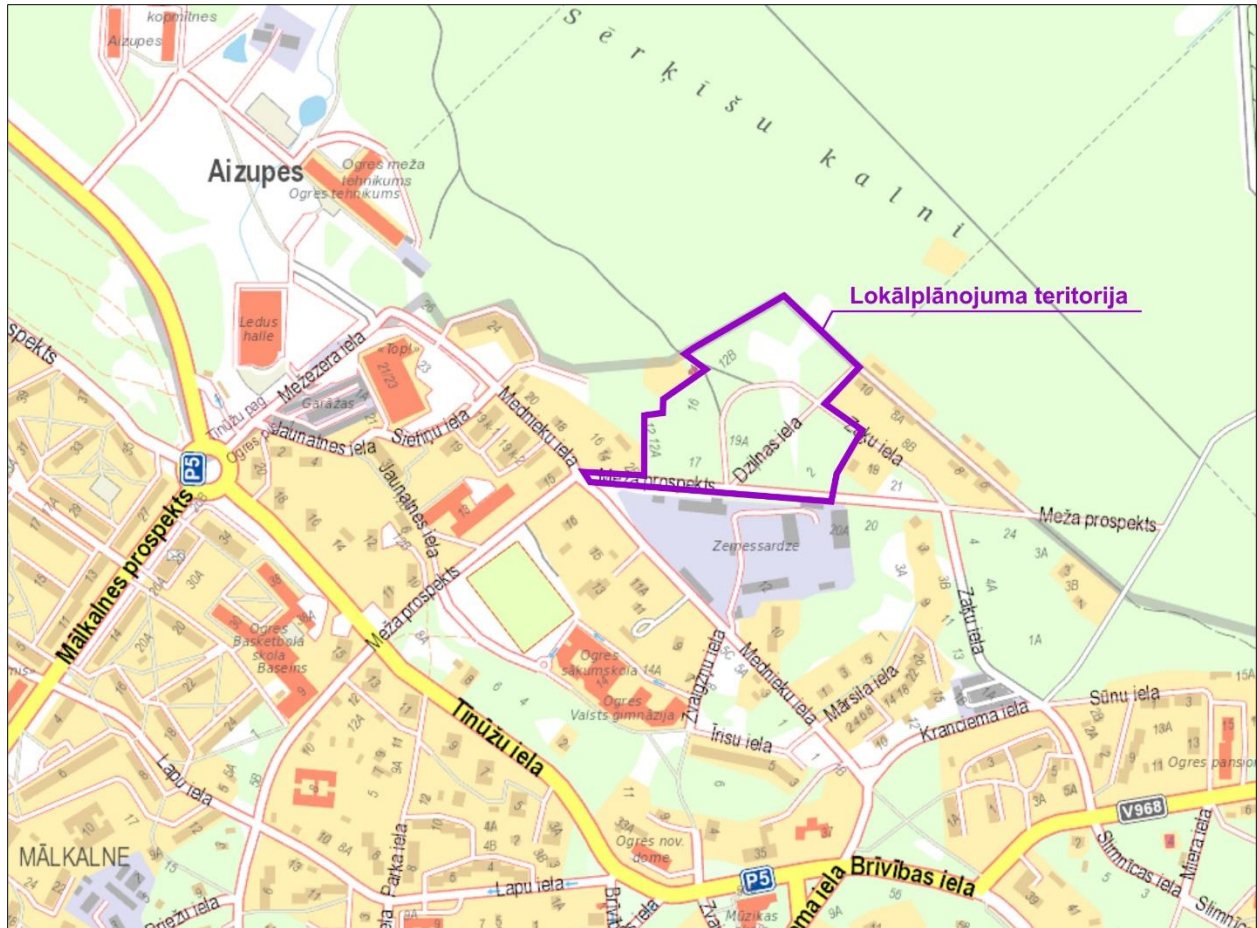
2. attēls. Lokālpilnojumā teritorijas novietojums

Plānojamās teritorijas kopējā platība sastāda 4,11 ha (Lokālpilnojumā teritorijas robežas attēlotas 3.attēlā).

Lokālpilnojumā ietvertajā teritorijā ietilpst Ogres novada pašvaldības īpašumā vai valdījumā esoši nekustamie īpašumi vai to daļas:

- Dzilnas iela (kadastra apzīmējums 7401 003 0133),
- Dzilnas iela 1 (kadastra apzīmējums 7401 003 0132),
- Dzilnas iela 2 (kadastra apzīmējums 7401 003 0139),
- Zaķu iela (kadastra apzīmējums 7401 003 0225 un 7401 003 0372 daļa),
- Zaķu iela 12 (kadastra apzīmējums 7401 003 0643),

- Zaķu iela 12A (kadastra apzīmējums 7401 003 0224),
- Zaķu iela 12B (kadastra apzīmējums 7401 003 0096),
- Zaķu iela 16 (kadastra apzīmējums 7401 003 0222),
- Meža prospekts 17 (kadastra apzīmējums 7401 003 0642),
- kā arī Zaķu ielas un Meža prospekta daļas.



3. attēls. Lokālpilnojumā teritorijas robežas

2.2. Dabas vides raksturojums

Lokālpilnojumā teritorijai raksturīgs samērā līdzens reljefs pie Meža prospekta ielas un teritorijas vidusdaļā līdz Zaķu ielai, kur vidējās absolūtās zemes virsmas augstuma atzīmes sastāda 27 - 28 m vjl. No Zaķu ielas virzienā uz ziemeļiem reljefs kļūst saposmotāks, zemes virsmas augstuma atzīmes pakāpeniski paaugstinās no 30 m vjl. pie Zaķu ielas līdz 39 m vjl. pie robežas ar Ikšķiles novada teritoriju, veidojot nogāzi.



Fotofiksācijas. Lokālpilnojumā teritorijā

Lokālpilnojumā teritorijā ir antropogēni ietekmēta un tajā dominē priežu un sarkanā plūškoka saimnieciskie meži un to izcirtumi. Daļa mežaudžu atrodas uz nosusinātām augsnēm un tajās veikta mežsaimnieciskā darbība (atstāti ekoloģiskie koki). Situācija dabā, kā arī dažādu gadu kartogrāfiskā materiāla⁴ izpēte liecina, teritorijā vienmēr dominējusi meža zeme.

Pēc dabas datu pārvaldības sistēmā "Ozols" esošās informācijas, Lokālpilnojumā teritorijā, kā arī tās tiešā tuvumā neatrodas īpaši aizsargājamās dabas teritorijas un mikroliegumi, kā arī tajā nav reģistrēti aizsargājami biotopi un īpaši aizsargājamās vaskulāro sugas. Tuvākā ĪADT dabas parks "Ogres Zilie klani" atrodas 525m attālumā no plānojamās teritorijas.

Lai novērtētu teritorijas biotopus, to dabiskumu un lomu bioloģiskās daudzveidības saglabāšanā, tika veikts biotopu un vaskulāro augu novērtējums.⁵ Lokālpilnojumā teritorijā konstatēts biotopu komplekss, ko veido:

- 1. biotopu grupas **F. Meži apakšgrupas F.1. Sausieņu meži, F.1.8. Jauktu koku sausieņu meži biotopi F.1.8.1. Jauktu koku damakšņi un F.3. Nosusinātie meži, F.3.6. Jauktu koku sausieņu meži biotopi F.3.6.1. Jauktu koku šaurlapju āreņi.** Minētie biotopi ir līdzīgi pēc koku sugu sastāva, vecuma un augsnes īpašībām. Lapu koku dominance liecina par antropogēniem traucējumiem audzēs. Kokaudzi veido dažādas koku sugas - parastā priede, āra bērzs un parastā egļe. Konstatētas arī nokaltušas un kalstošas egļes, kas liecina par neapmierinošu audzes sanitāro stāvokli. Paaugā sastopama parastā kļava, ošlapu kļava, vītoli u.c. lapu koki. Pamežs biezs, to veido dažādu sugu krūmi. Zemsedzē sastopamas ruderalās sugas (nezāles) un dārzebģļi – ouķu sprigane, pieclapiņu mežvīns, parastā sērmūkšpireja sorbārija, kas liecina par antropogēno ietekmi uz mežaudzēm. Visā teritorijā sastopama arī invazīvā suga - Kanādas zeltģalvīte. Mežaudžu apsaimniekošana veicama saskaņā ar meža apsaimniekošanas plāniem;
- 2. biotopu grupas **F. Meži apakšgrupas F.5. Izcirtumi** komplekss, ko veido biotopi **F.5.2. Izcirtumi augļģigos sausieņu mežos, F.5.4. Izcirtumi augļģigos slapjos un nosusinātos mežos un F.6. Krūmāģji.** Veģetāģiju minētajos biotopos veido gan dažādas vietģģjās krūmu sugas, gan augstie lakstauģi (ģraudzāles u.c.), gan dārzebģģļi. Izcirtumos atstāti ekoloģiskie koki, kas saudzģjami bioloģiskās daudzveidģbas veicināģšanai un ainavas saglabāģšanai;

⁴ <https://ozols.gov.lv/ozols>

⁵ Novērtģģjumu veica un atzinumu sagatavoģa Inģa Straupe, vaskulāro augu, ķģrpģu, meģu un virsāģju, purvu, zālāģju, jģras piekrastes biotopu eksperte Inģa Straupe, teritorija apģekota 25.08.2017. (DAP sertģfikāģts Nr.022 derģģs 15.07.2010.-14.07.2018.)

- 3. biotopu grupas **K. Ruderāli biotopi** *apakšgrupas biotopi K.1. Atmatas un K.2. Nezālienes*, kas veido kompleksu un pārstāvētas mežmalās un ielu/ceļu malās, veidojot šauras joslas. Augājā sastopamas galvenokārt nezāles, atmatu un zālāju sugas: graudzāles – parastā kamolzāle un slotiņu ciesa, dziedniecības pienene, parastā vībotne, podagras gārša u.c. Atmatas un nezālienes ir antropogēni ietekmēti biotopi, un tajās nav konstatētas dabiska pļavas biotopa pazīmes: neielabotu pļavu indikatorsugas, īpaši aizsargājamās un retās vaskulāro augu sugas un vaskulāro augu sugas, kurām veidojami mikroliegumi, kā arī Latvijā īpaši aizsargājami biotopi un Eiropas Savienības nozīmes aizsargājami biotopi.

Plānojamajā Lokālpilnvarojuma teritorijā nav konstatēti Latvijā īpaši aizsargājami biotopi, īpaši aizsargājamās vaskulāro augu sugas un vaskulāro augu sugas, kurām veidojami mikroliegumi, kā arī Eiropas Savienībā aizsargājami biotopi (*skatīt eksperta slēdzienā sējumā „Kopsavilkums par lokālpilnvarojuma izstrādi”*).

2.3. Lokālpilnvarojuma teritorijas un tai blakus esošo teritoriju izmantošana

Lokālpilnvarojuma teritorija pašlaik nav apbūvēta (izņemot Meža prospekta un Zaķu ielas teritorijas), bet atrodas Ogres pilsētas plānotās apbūves zonā. Līdz ar to, Lokālpilnvarojuma teritorija ir antropogēni ietekmēta mežistrādes rezultātā, un to ietver būtiski antropogēni ietekmētas Ogres pilsētas esošās dzīvojamās un publiskās apbūves teritorijas.

Plānojamā teritorija robežojas vai tās tiešā tuvumā atrodas:

- Ogres pilsētas savrupmāju un daudzdzīvokļu māju apbūve;
- LR Aizsardzības ministrijas Zemessardzes 54. inženiertehniskais bataljons, Mednieku ielā 12, Ogrē (otrpus Lokālpilnvarojuma teritorijai, aiz Meža prospekta ielas);
- Ogres Valsts ģimnāzija un Ogres sākumskola un stadions, Meža prospektā 14;
- vietējās nozīmes arhitektūras piemineklis „Dzīvojamā ēka” (valsts aizsardzības Nr.8295), Zaķu ielā 14, ēkas kadastra apzīmējums 7401 003 0422 001, zemes vienības kadastra apzīmējums 7401 003 0223);
- Ikšķiles novada, Tīnūžu pagasta teritorijā (zemes vienības “Krūzes kalns” daļā, kadastra apzīmējums 7494 014 0027) plānotais sporta komplekss, tai skaitā trampīnlēkšanas būves un slaloma trases. Pie robežas ar Lokālpilnvarojuma teritorijas Dzilnas ielu plānota autostāvieta 10 automašīnām, kā arī plānoti inženiertīklu pieslēgumi (detālpilnvarojums „Tauriņu mežs”, 28.10.2015. apstiprināts Ikšķiles novada pašvaldības domē, nav īstenots).



Fotofiksācijas. Vietējās nozīmes arhitektūras piemineklis „Dzīvojamā ēka” (valsts aizsardzības Nr.8295) un savrupmāja pie Zaķu ielas

Pašlaik Ogres Valsts ģimnāzija un Ogres sākumskola atrodas vienā ēkā - Meža prospektā 14, Ogrē, apmēram 200 m attālumā no Lokālplānojuma teritorijas. Abas skolas izmanto vienu infrastruktūru sporta zāli, sporta laukumu, aulu un ēdamzāli.



Fotofiksācija. Ogres Valsts ģimnāzija un Ogres sākumskola⁶, stadions pie skolas⁷

2.4. Piekļuve un esošie inženiertīkli un objekti

Piebraukšana Lokālplānojuma teritorijai ir nodrošināta no Ogres novada D kategorijas ielas – Meža prospekta, kas ietilpst Lokālplānojuma teritorijā un veido tās dienvidu robežu. Meža prospekts pie Lokālplānojuma teritorijas ir izbūvēts ar grants segumu, šajā ielas posmā nav izbūvēta gājēju un velo infrastruktūra - ietves, velo joslas, kā arī apgaismojums.

No Meža prospekta uz Lokālplānojuma teritoriju ir izbūvētas divas nobrauktuves (piebraucamās ielas) - Zaķu iela un Dzilnas iela (E kategorijas ielas), kas šķērso un saposmo Lokālplānojuma teritoriju. Zaķu ielas un Dzilnu ielas posmi Lokālplānojuma teritorijā ir nenoteikta platuma (šauri, ar mainīgu platumu), ar nesaistītu minerālmateriālu maisījuma vai grants segumu. Pieslēguma vietas ir tuvu viena otrai un

⁶ Avots: <https://www.ogressakumskola.lv>

⁷ Avots: <https://www.fakti.lv>

iespējams neatbilst ģimnāzijas vajadzībām nepieciešamajiem pievadceļiem, kas tiks precizēti projektēšanas stadijā.

Meža prospektam (170 m garā posmā no Mednieku ielas līdz Zaķu ielai Lokālpilnplānojuma teritorijā) ir izstrādāts būvprojekts "Inženiertīklu pārbūve un jauna būvniecība Meža prospektā posmā no Mednieku ielas līdz Zaķu ielai"⁸, kurā paredzēta ielas sarkano līniju paplašināšana līdz 19 m, apvienotās ietves un veloceļa izbūve vienā ielas pusē, kā arī inženiertīklu un objektu (ūdensapgādes, sadzīves un lietus kanalizācijas, elektroapgādes, gāzapgādes un sakaru) pārbūve vai jaunu izbūve ielas sarkano līniju robežās.

Līdz ar iepriekšminēto, Lokālpilnplānojuma teritorija praktiski ir nodrošināta vai tuvākajā nākotnē tiks nodrošināta ar pieslēgumu vai pieslēguma iespēju (nelielā attālumā) pie visa veida inženiertīkliem – Ogres novada pašvaldības ūdensapgādes, sadzīves un lietus kanalizācijas, siltumapgādes (apsaimniekotājs Ogres novada pašvaldības aģentūra „Ogres namsaimnieks”), elektroapgādes, gāzes apgādes un telekomunikāciju sakariem. Inženiertīkli un objekti ir izbūvēti Lokālpilnplānojuma teritorijā vai arī robežojošajās un blakus esošajās ielās.

Tuvākā pieslēguma vieta Ogres pilsētas ūdensapgādei – ūdensvada maģistrālei DN 225 ir esošā ūdensvada skataka, Mednieku ielas un Meža prospekta krustojumā.

Sadzīves kanalizācijas tīklus iespējams pieslēgt esošajam pilsētas sadzīves kanalizācijas tīklam DN300 Meža prospektā, bet lietus ūdens kanalizācijas tīklus iespējams pieslēgt esošajam pilsētas lietus ūdens kanalizācijas tīklam DN500 Meža prospektā – pie pēdējās esošās skatakas.

Savukārt pieslēgties pilsētas siltumtīkliem 2DN150 iespējams Meža prospektā aiz Ogres Valsts ģimnāzijas un Ogres sākumskolas sporta laukuma (~ 280 m attālumā no plānotās izglītības iestādes teritorijas).

Izstrādājamā plānojuma aptverošajā teritorijā atrodas esošās AS „Sadales tīkls” piederošie elektroapgādes objekti - 20 kV elektropārvades kabeļu līnija, kas izbūvēta Meža prospekta sarkanajās līnijās, kā arī Lokālpilnplānojuma teritoriju šķērso 0,4 kV elektropārvades kabeļu līnijas un gaisvadu līnijas (Zaķu ielas un Dzilu ielas posmos, kā arī Lokālpilnplānojuma teritorijas iekšienē).

Projekta izstrādes pieguļošajā teritorijā un vietām Lokālpilnplānojuma izstrādes teritorijā atrodas SIA “Lattelecom” inženiertīkli.

Tuvākais vidēja spiediena gāzes vads ir izbūvēts Mednieku ielā. Saskaņā ar Meža prospekta ielas posma pārbūves būvprojektu, to plānots izbūvēt no Mednieku ielas un Meža prospekta krustojuma pa Meža prospektu līdz Lokālpilnplānojuma teritorijai.

⁸Izstrādātājs SIA “Projektu risinājumi”, 15.02.2017.

3. ATTĪSTĪBAS PLĀNOŠANAS DOKUMENTI

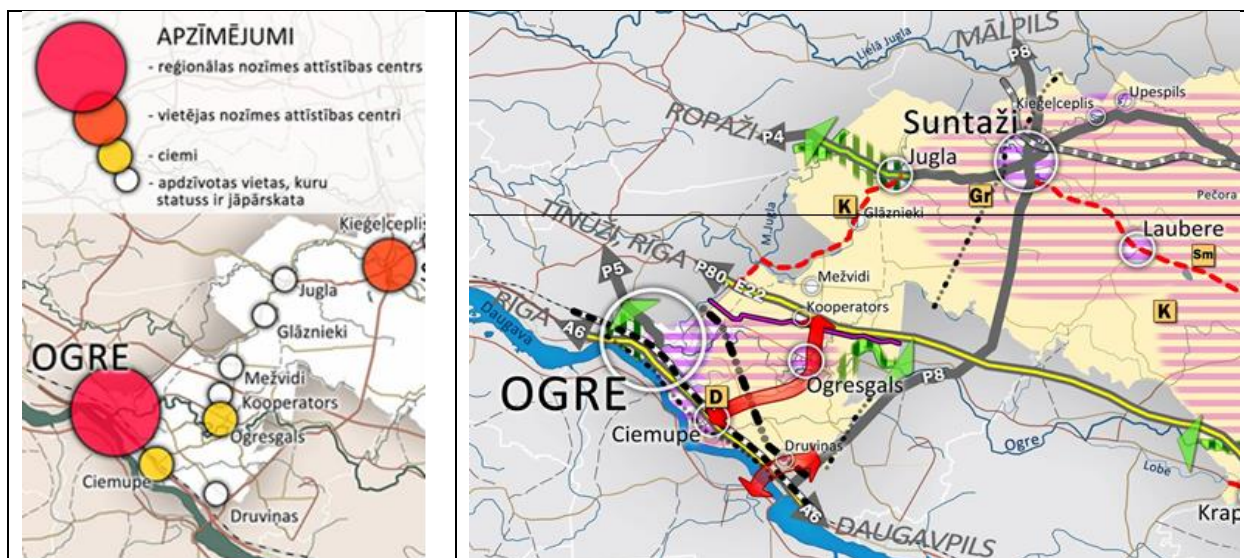
Lokālplānojums vispārējās izglītības iestādes izvietojšanai (Ogres Valsts ģimnāzijas) un teritorijas attīstībai publiskiem mērķiem izstrādāts saskaņā ar Ogres novada pašvaldības attīstības plānošanas dokumentiem:

- Ogres novada ilgtermiņa attīstības stratēģiju 2013.-2037.gadam;
- Ogres novada teritorijas plānojumu 2012.-2024.gadam;
- Ogres novada attīstības programmu 2014.-2020.gadam.

3.1. Ogres novada ilgtermiņa attīstības stratēģija

Vietējās pašvaldības hierarhiski augstākais plānošanas dokuments - Ogres novada ilgtermiņa attīstības stratēģija 2013.-2037.gadam (turpmāk arī Stratēģija) apstiprināta 2013. gada 29. augustā.⁹ Lokālplānojuma risinājumiem ir jāatbilst Stratēģijai.

Atbilstoši Stratēģijā noteiktajam, Ogres pilsēta ir reģionālas nozīmes attīstības centrs (*skatīt 4.attēlā*), kur viens no galvenajiem uzdevumiem ir turpināt attīstīt atbilstošu izglītības pakalpojumu piedāvājumu. Reģionālas nozīmes attīstības centrā Ogrē ir noteikts izglītības pakalpojumu klāsts: pirmskolas, pamata, vidējā izglītība, profesionālā izglītība, augstākā izglītība (atbilstoši izpētes rezultātiem, profesionālās ievirzes izglītība, neformālā izglītība un interešu izglītība).



4. attēls. Ogres novada ilgtermiņa attīstības stratēģija¹⁰

Lai sasniegtu Stratēģijā izvirzītos stratēģiskos mērķus un nodrošinātu kompleksu Ogres novada teritorijas attīstību, Pašvaldība ir noteikusi ilgtermiņa prioritātes, tai skaitā ilgtermiņa prioritāti **“konkurētspējīga izglītība un sports”**. Šī ilgtermiņa mērķa sasniegšanai ir izvirzītas Pamatnostādnes: *“Ogres novadā jāizveido savstarpēji integrēta un efektīva izglītības sistēma, kas nodrošina augstu izglītības kvalitāti, lai ikviens*

⁹ Apstiprināta ar Ogres novada domes 29.08.2013. lēmumu (protokols Nr.14 ,1.§)

¹⁰ Izkopējums no Ogres novada ilgtermiņa attīstības stratēģija 2013.-2037.gadam

iedzīvotājs jebkurā vecumā varētu attīstīt savas spējas un talantus. Obligātajai izglītībai jāsniedz tādas zināšanas un prasmes, kas mūža garumā ļauj pielāgoties mainīgajiem sociāli ekonomiskajiem apstākļiem un iekļauties darba tirgū. Ogres novada sporta un fizisko aktivitāšu infrastruktūrai un pakalpojumiem ir jābūt daudzveidīgiem un piemērotiem dažādām vecuma un interešu grupām, lai iedzīvotāji rastu iespējas sporta aktivitātēm atbilstoši viņu fiziskajai sagatavotībai, veselības stāvoklim un finansiālajām iespējām.”

3.2. Ogres novada attīstības programma

Lokālplānojums tiek izstrādāts arī saistībā ar Ogres novada attīstības programmu 2014.-2020. gadam (turpmāk – Attīstības programma), kas apstiprināta ar Ogres novada pašvaldības domes 22.01.2015. lēmumu un regulāri aktualizēta.

Attīstības programma Rīcības plāna 4. ilgtermiņa prioritāte ir “KONKURĒTSPĒJĪGA IZGLĪTĪBA UN SPORTS”.

Attīstības programmas 3.pielikums “Pašvaldības attīstības programmas investīciju plāna darbības programmas “Izaugsme un nodarbinātība” 8.1.2. specifiskā atbalsta mērķa “Uzlabot vispārējās izglītības iestāžu mācību vidi” projekta ideja ir “Uzlabot Ogres 1.vidusskolas un Ogres Valsts ģimnāzijas mācību vidi, izveidojot ergonomisku mācību vidi, it sevišķi, dabaszinību mācību priekšmetu apgūšanas nodrošināšanai, aprīkojot tās ar mūsdienu tehnoloģijām, kā arī attīstot izglītības iestāžu sporta infrastruktūru.”

Projekts: Ogres Valsts ģimnāzijas projektēšana un būvniecība, multifunkcionālo laboratoriju izveide fizikas, bioloģijas un ķīmijas apguvei. Īstenošana: 2016.-2018.g.

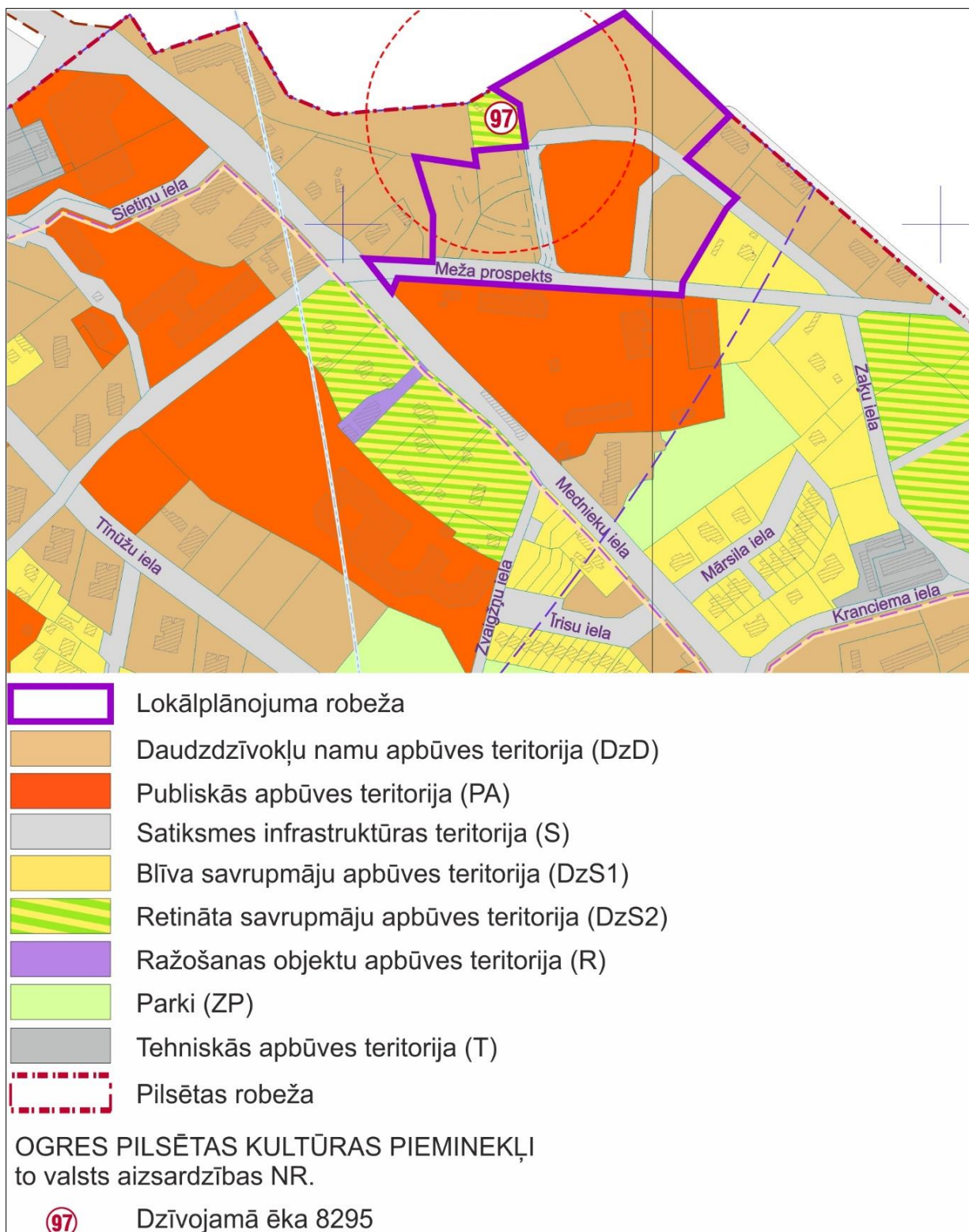
3.3. Ogres novada teritorijas plānojums

Spēkā esošais Ogres novada teritorijas plānojums 2012. - 2024. gadam apstiprināts 2012. gada 21. jūnijā. Teritorijas plānojuma Grafiskā daļa un Teritorijas izmantošanas un apbūves noteikumi izdoti kā Ogres novada pašvaldības saistošie noteikumi Nr.16/2012.¹¹

Saskaņā ar Teritorijas plānojumu, Lokālplānojuma teritorijā atļautā izmantošana (funkcionālais zonējums) ir Publiskās apbūves teritorijas (PA), Daudzdzīvokļu namu apbūves teritorijas (DzD) un Satiksmes infrastruktūras teritorijas (S) (*skatīt 5. attēlā*).

1., 2. un 3. tabulā sniegts teritorijas plānojumā noteikto Lokālplānojuma teritorijā esošo funkcionālo zonu un tajos atļauto izmantošanu un apbūves parametru raksturojums.

¹¹ Ar Ogres novada domes 2012. gada 21. jūnija sēdes lēmumu (protokols Nr.6; 1.§) apstiprināti un izdoti saistošie noteikumi Nr.16/2012 „Ogres novada teritorijas plānojuma grafiskā daļa un teritorijas izmantošanas un apbūves noteikumi”




5. attēls. Lokālpārvaldes teritorijas funkcionālais zonējums Ogres novada teritorijas plānojumā¹²

¹² Attēla izveidē izmantota Ogres novada teritorijas plānojuma 2012.-2024.gadam Grafiskās daļas karte

1. tabula. Spēkā esošajā Ogres novada teritorijas plānojumā noteiktie Lokālpilnoņuma teritorijas apbūves un izmantošanas noteikumi "Publiskās apbūves teritorijā (PA)"

	<p>Publiskās apbūves teritorija (PA) nozīmē zemes vienības, kur zemes, ēkas un citas būves vai tās daļas izmantošanas ir publiska iestāde, kā arī citas šajos noteikumos atļautās izmantošanas</p>
<i>Galvenā izmantošana</i>	<ol style="list-style-type: none"> 1) aizsardzības un drošības iestāde; 2) atpūtas iestāde; 3) autoosta; 4) ārstniecības iestāde; 5) darījumu iestāde; 6) dzelzceļa stacija; 7) kultūras iestāde; 8) reliģiska iestāde; 9) pārvaldes iestāde; 10) pirmskolas izglītības un izglītības iestādes; 11) sociālās aprūpes vai cita, līdzīga publiska iestāde’; 12) sporta būve; 13) zinātnes iestāde; 14) tehniskās apkopes iestāde.
<i>Palīgizmantošana</i>	Dzīvoklis
<i>Jaunveidojamā zemesgabala minimālā platība</i>	1200 m ² vai, ja zemes vienība pievienota centralizētajai kanalizācijai un ūdensapgādei 600 m ²
<i>Maksimālā apbūves intensitāte</i>	150%, pirmskolas izglītības iestādei 50%
<i>Brīvās teritorijas rādītājs</i>	20%, rekonstrukcijas gadījumā pieļaujams samazināt līdz 10%, pirmskolas izglītības iestādei 50%
<i>Maksimālais stāvu skaits</i>	Ogres pilsētā 4 stāvi, izņemot Ogres pilsētas aizsargājamās apbūves teritorijas, kur 2 stāvi un jumta izbūve
<i>Citi noteikumi</i>	Žogu uzstādīšana nav pieļaujama, izņemot ēkas, kurām to paredz būvnormatīvi

2. tabula. Spēkā esošajā Ogres novada teritorijas plānojumā noteiktie Lokālplānojuma teritorijas apbūves un izmantošanas noteikumi "Daudzīvokļu namu teritorijā (DzD)"

	Daudzdzīvokļu namu teritorija (DzD) nozīmē teritoriju, kurā galvenais zemes un būvju izmantošanas veids ir daudzdzīvokļu namu dzīvojamā apbūve, kā arī citas šajos noteikumos atļautās izmantošanas
<i>Galvenā izmantošana</i>	<ol style="list-style-type: none"> 1) daudzdzīvokļu namu (3 un vairāk dzīvokļi) apbūve; 2) savrupmāja (tikai esoša); 3) daudzdzīvokļu namu pirmajos stāvos pirmskolas izglītības iestāde vai privāts mājas bērnudārzs, pārvaldes iestāde, atpūtas iestāde, ārstniecības iestāde, vietējas nozīmes tirdzniecības un/vai pakalpojumu objekts, sporta būve; 4) tikai atsevišķa zemes vienībā, veicot būvniecības ieceres publiskās apspriešanas, vieglās ražošanas uzņēmums, darījumu iestāde
<i>Palīgizmantošana</i>	<ol style="list-style-type: none"> 1) vietējas nozīmes sporta būve; 2) pansija; 3) darbņica
<i>Jaunveidojamā zemesgabala minimālā platība</i>	Pēc funkcionālās nepieciešamības, nodrošinot intensitātes un brīvās zaļās teritorijas rādītāju ievērošanu
<i>Maksimālā apbūves intensitāte</i>	<ol style="list-style-type: none"> 1) Daudzdzīvokļu namu zemes vienībām Ogres pilsētā 100%, bet ar detālplānojumu pamatojot lielāku stāvu skaitu var palielināt līdz 120%; 2) pirmskolas izglītības iestādei 50%; 3) pārējo objektu zemes vienībām pilsētā 100%
<i>Brīvās teritorijas rādītājs</i>	<ol style="list-style-type: none"> 1) Daudzdzīvokļu namu zemes vienībām Ogres pilsētā 40%, rekonstruējot esošo apbūvi atļauts samazināt līdz 25%; 2) pirmskolas izglītības iestādei 100%; 3) pārējo izmantošanu apbūves zemes vienībām pilsētā 40%, rekonstruējot esošo apbūvi atļauts samazināt līdz 25%
<i>Maksimālais stāvu skaits un augstums</i>	<ol style="list-style-type: none"> 1) Daudzdzīvokļu namu apbūvē Ogres pilsētā 5 stāvi, bet uz robežas ar savrupmāju apbūvi 4 stāvi; 2) Citai izmantošanai 2 stāvi un jumta izbūve
<i>Citi noteikumi</i>	<ol style="list-style-type: none"> 1) Projektējot apbūvi, jāparedz teritorijas labiekārtojums atbilstoši funkcionālajai nepieciešamībai – atpūtas vietas, rotaļu laukumi, vietas sporta nodarbībām un veļas žāvētavas, kā arī auto un velonovietnes un atkritumu novietnes; 2) Aizliegts nožogot zemes vienības vai to daļas daudzdzīvokļu namu kvartālos, izņemot bērnu rotaļlaukumus, atkritumu novietņu vai auto novietņu teritorijas

3. tabula. Spēkā esošajā Ogres novada teritorijas plānojumā noteiktie Lokālpilānojuma teritorijas apbūves un izmantošanas noteikumi "Satiksmes infrastruktūras teritorijā (S)"

	<p>Satiksmes infrastruktūras teritorijas (S) nozīmē zemes vienību, arī teritoriju publiskas izmantošanas ceļam, ielai, laukumam, dzelzceļam, tā pievadceļam un ar to darbību nodrošināšanu saistītām ēkām, kā arī inženierbūvēm (tiltam, pārvadam, tunelim un tamlīdzīgai būvei) un satiksmes organizēšanas līdzekļiem autotransporta, dzelzceļa, kā arī gājēju un velosipēdistu darbības nodrošināšanai</p>
<p><i>Galvenā izmantošana</i></p>	<ol style="list-style-type: none"> 1) A, B, C, D, E kategorijas ceļi un ielas, kā arī piebrauktuves un ar tām saistītā infrastruktūra (tilti, pārvadi, grāvji, tuneļi, stāvvietas, laukumi u.c.); 2) Dzelzceļš un tā infrastruktūra, ieskaitot dzelzceļa stacijas un pieturvietas
<p><i>Palīgizmantošana</i></p>	<ol style="list-style-type: none"> 1) Dzīvoklis; 2) Tirdzniecības vai pakalpojumu objekts; 3) Ražošanas un noliktavu ēkas (tikai dzelzceļa teritorijā)
<p><i>Maksimālais stāvu skaits un apbūves augstums</i></p>	<p>Ēkām 2 stāvi. Neattiecas uz mastiem, torņiem un citām inženiertehniskām konstrukcijām</p>
<p><i>Citi noteikumi</i></p>	<ol style="list-style-type: none"> 1) Ielas šķērsprofils jānosaka detālpilānojumā saskaņā ar šiem Apbūves noteikumiem un piemērojot inženierkomunikāciju attīstību shēmas; 2) Ceļa šķērsprofilu nosaka projektēšanā, piemērojot atbilstoši tā nozīmei un prognozētajai satiksmes intensitātei attiecīgo normālprofilu; 3) Jaunizbūvējamām un rekonstruējamām ielām jābūt vismaz ar 1,5 m platām ietvēm, ja ar detālpilānojumu nav noteikts savādāk; 4) Projektējot jaunu ielu, starp sarkanajām līnijām paredz atsevišķu joslu apstādījumiem; 5) Ietvju augstums pie ielas braucamās daļas nedrīkst pārsniegt 15 cm. Ielu pārejās veido uzbrauktuves uz ietves bērnu un invalīdu ratiņiem ar ielas apmales vertikālo augstumu ne lielāku par 2,5 cm; 6) Jaunizbūvējamām un rekonstruējamām ielu, laukumu piebrauktuvi, ietvju un velociņu klātnēm jābūt ar asfalta vai bruģa segumu; 7) Celiņu klātnēi parku teritorijās pieļaujami dažādi segumi; 8) Ielu rekonstrukcijā, saspīestos apstākļos, priekšroka dodama ūdensapgādes, kanalizācijas un elektroapgādes pazemes tīklu ierīkošanai.

Spēkā esošais Ogres novada teritorijas plānojums nav veidots valsts vienotajā teritorijas attīstības plānošanas sistēmā (TAPIS).

4. LOKĀLPLĀNOJUMA RISINĀJUMU APRAKSTS

4.1. Jaunas vispārējās izglītības ēkas nepieciešamības pamatojums

Saskaņā ar likumā „Par pašvaldībām” noteikto, **viena no pašvaldību autonomām funkcijām ir: „gādāt par iedzīvotāju izglītību (iedzīvotājiem noteikto tiesību nodrošināšana pamatizglītības un vispārējās vidējās izglītības iegūšanā; pirmsskolas un skolas vecuma bērnu nodrošināšana ar vietām mācību un audzināšanas iestādēs; organizatoriska un finansiāla palīdzība ārpuskolas mācību un audzināšanas iestādēm un izglītības atbalsta iestādēm u.c.)”**¹³

Likums “Par Pašvaldībām” arī nosaka: **“Pašvaldības īpašums izmantojams attiecīgās administratīvās teritorijas iedzīvotāju vajadzību apmierināšanai, gan nododot to publiskā lietošanā (ceļi, ielas, laukumi, parki), gan veidojot iestādes un pašvaldības kapitālsabiedrības, kas nodrošina iedzīvotāju tiesības un sniedz tiem nepieciešamos pakalpojumus (pārvaldes iestādes, sociālās un veselības aprūpes, izglītības, kultūras, sporta un citas iestādes).”**¹⁴

Ogres pilsēta un novads ir pieprasīta dzīves vieta Pierīgā, kuru izvēlas jaunas ģimenes ar bērniem. Līdz ar to iedzīvotāju, tajā skaitā bērnu, skaita dinamikā novērojama pieauguma tendence, gan pakāpeniski paaugstinoties dzimstībai (2013.g. – 342, 2014.g. – 355, 2015.g. – 364), gan migrācijas rezultātā. Ņemot vērā galvaspilsētas Rīgas tuvumu, gan arī Ogres pilsētas un novada attīstību, migrācijas rezultātā tiek prognozēts iedzīvotāja skaita pieaugums. Pilsētā tiek būvētas trīs jaunas daudzdzīvokļu mājas, kurās plāno izveidot apmēram 100 dzīvokļus jaunām ģimenēm ar bērniem un tiks nodrošinātas iespējas to īrēt. Infrastruktūras attīstība nodrošinās arī izglītojamo skaita palielināšanos, kam nepieciešamas papildus telpas vispārējās izglītības nodrošināšanai.

Bērnu skaita prognozē ilgtermiņā līdz 2023.gadam tiek paredzēts provizorisks bērnu skaita pieaugums, 2023. gadā sasniedzot 6710 bērnus.¹⁵

1. tabula. Bērnu skaita un vispārējās izglītības iestāžu prognozes

Gads	2014	2015	2016	2017	2018	2019	2020	2021	2022	2023
Bērnu skaits pašvaldībā	6575	6614	6605	6620	6635	6650	6665	6680	6695	6710
Vispārējās izglītības iestāžu skaits pašvaldībā	10	10	10	10	10	10	10	10	10	10

¹³ 06.11.2015. likuma “Par Pašvaldībām” 15.pants 4) daļa

¹⁴ 06.11.2015. likuma “Par Pašvaldībām” 77.pants

¹⁵ Informācija no Ogres novada attīstības programmas 2014.-2020.g., 3.pielikuma “Pašvaldības attīstības programmas investīciju plāna darbības programmas “Izaugsme un nodarbinātība” 8.1.2. specifiskā atbalsta mērķa “Uzlabot vispārējās izglītības iestāžu mācību vidi” projekta ideja

Ogres novadā ir iespējams iegūt izglītību visos izglītības posmos, izņemot augstāko izglītību. Novadā ir viena sākumskola, trīs vispārējās pamatizglītības iestādes, piecas vispārējās vidējās izglītības iestādes un viena speciālās izglītības iestāde, t.sk. Ogres pilsētā atrodas Jaunogres vidusskola, Ogres 1.vidusskola, Ogres Valsts ģimnāzija un Ogres sākumskola. Kopējais izglītojamo skaits Ogres novada izglītības iestādēs kopš 2013./2014. mācību gada līdz 2016./2017. mācību gadam ir palielinājies par 262 skolēniem jeb 7,27%, t.sk. atrodas Jaunogres vidusskolā par 8,59%, Ogres 1.vidusskolā par 6,5% un Ogres sākumskolā par 26,57% izglītojamajiem.

Ogres Valsts ģimnāzijā 2016./2017. mācību gadu uzsāka 724 skolēni. Ģimnāzija īsteno divas pamatizglītības programmas 7.-9.klasei un četras vispārējās izglītības programmas, matemātikas, dabaszinību un tehnikas virziena programmas gan 7.-9.klasei, gan iegūstot vidējo izglītību.

Pašlaik Ogres Valsts ģimnāzija un Ogres sākumskola atrodas vienā ēkā Meža prospektā 14, Ogrē. Abas skolas izmanto vienu infrastruktūru – sporta zāli, sporta laukumu, aulu, ēdamzāli. Jau pašlaik izglītības iestāžu ēkā ir telpu trūkums un grūtības nodrošināt pieprasīto sākumskolas klašu skaitu.

Tā kā Ogres pilsētas skolās izglītojamo skaitam ir tendence pieaugt, Pašvaldībai ir nepieciešams turpināt attīstīt izglītības iestāžu infrastruktūru. Izvērtējot riskus saistībā ar ēkas, kas atrodas Ogrē Meža prospektā 13 pārņemšanu Pašvaldības valdījumā un ņemot vērā faktu, ka ēkā ir īstenots projekts “Kompleksi risinājumi siltumnīcefekta gāzu emisiju samazināšanai Ogres Amatniecības vidusskolas ēkās” un līguma nosacījumu izpildes termiņš ir 2018.gada 17.aprīlis, kā arī esošie apgrūtinājumi neļauj veikt pārbūves ēkā, kuru rezultātā būtu iespējams nodrošināt mācību procesu ēkā, Ogres novada pašvaldība pieņēma lēmumu būvēt jaunu ēku, uz kuru pārcelt Ogres Valsts ģimnāziju.

Ņemot vērā ierobežoto Ogres izglītības iestāžu platību, pašlaik nodrošināt telpas vajadzīgajam klašu skaitam, ievērojot MK noteikumu prasības, ir problemātiski. Uzbūvējot jaunu ēku Lokālpilnoņuma teritorijā Ogres Valsts ģimnāzijas vajadzībām, atbrīvotos telpas Ogres sākumskolā, kur būtu iespējams palielināt klašu komplektu skaitu un līdz ar to samazināt klašu komplektu skaitu Ogres 1.vidusskolā, kurā mācību telpu platība izglītības procesu spēj nodrošināt 1079 izglītojamajiem, bet šobrīd mācās 1228 skolēni.

Uzsākot Ogres Valsts ģimnāzijas jaunās ēkas būvniecību Lokālpilnoņuma teritorijā, vietā, kur blakus tiek plānota trīs daudzdzīvokļu māju būvniecība, būs iespēja atrisināt izglītības iestādes telpu trūkumu, kā arī iekārtot modernu reģiona metodisko centru ar semināru un konferenču telpām, kurš būs pieejams visiem Ogres novada pedagogiem kā metodiskā bāze.

Jaunajā ēkā tiktu izveidotas multifunkcionālas un transformējamas telpas ar mūsdienīgām informācijas un komunikāciju tehnoloģijām, papildināts un modernizēts materiāltehniskais nodrošinājums, iekārtota sporta zāle, kura tiktu izmantota gan ģimnāzijas, gan Ogres sākumskolas vajadzībām, kā arī profesionālās sporta ievirzes izglītības iestāžu pilnvērtīga darba procesa nodrošināšanai (Ogres Basketbola skola, Ogres novada sporta centrs).

4.2. Funkcionālā zonējuma grozījumu priekšlikums

Lokālpilnoņums tiek izstrādāts ar mērķi Ogres pilsētas teritorijā starp Meža prospektu, Zaķu ielu un Ogres pilsētas robežu ar Ikšķiles novadu grozīt spēka esošajā Ogres novada teritorijas plānoņumā 2012.-2024.gadam noteikto funkcionālo zonējumu no *Daudzdzīvokļu namu teritorijas (DzD)* un *Satiksmes infrastruktūras teritorijas (S)* uz **Publiskās apbūves teritoriju**, lai Lokālpilnoņuma teritorijā izvietotu jaunu izglītības iestādi - Ogres Valsts ģimnāziju.

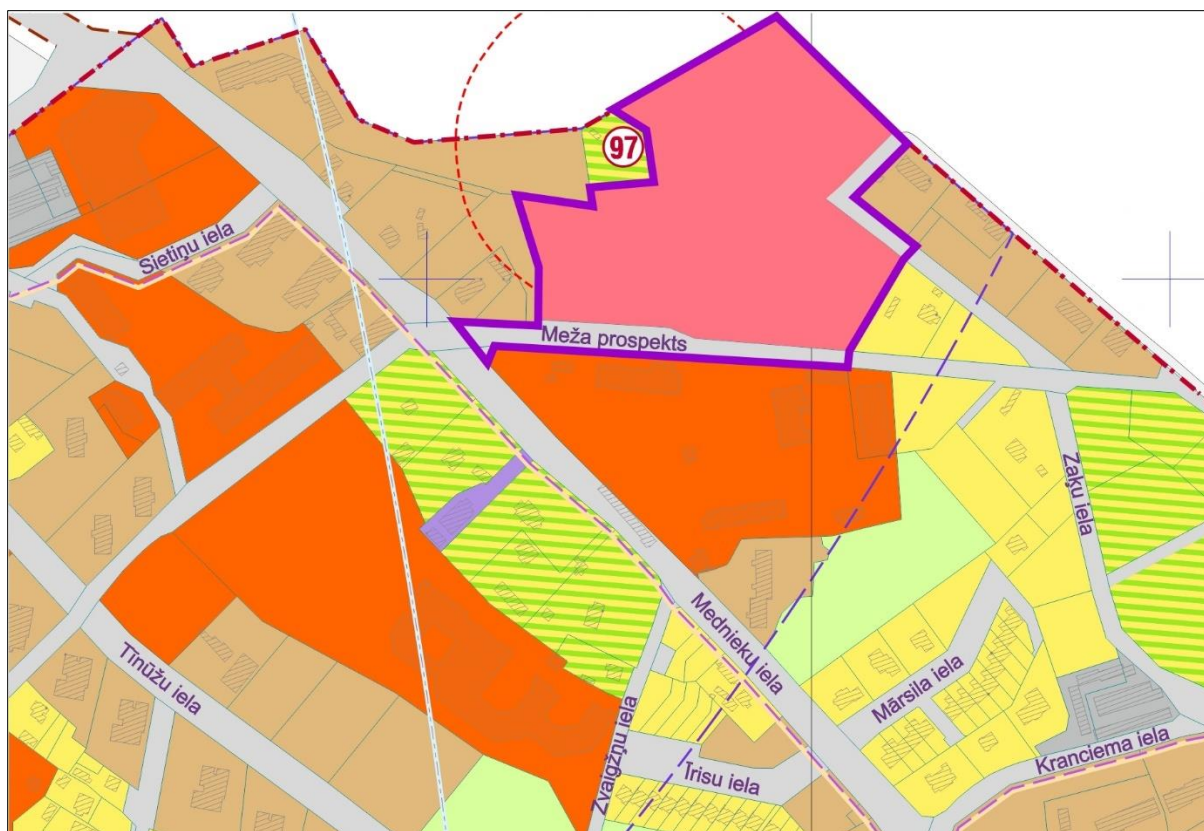
Līdz ar to Lokālpārplānojuma risinājumu priekšlikumi ietver funkcionālā zonējuma grozīšanu Lokālpārplānojuma teritorijā, piemērojot teritorijas izmantošanas un apbūves noteikumus izglītības iestādes un ar to saistītās sporta ēkas, labiekārtojuma un tehniskās infrastruktūras izveidei.

Lai nodrošinātu teritorijas vienotu un kompleksu attīstību pašvaldības izglītības pakalpojumu attīstības mērķiem, Lokālpārplānojuma teritorijā tiek likvidētas Dzilnas ielas sarkanās līnijas, kā arī tiek plānota Lokālpārplānojuma teritorijā esošo zemes vienību apvienošana (*skatīt 7.attēlā*)

Visa Lokālpārplānojuma teritorija tiek noteikta kā **Publiskās apbūves (P1)**, bet Meža prospekts ielas daļa sarkanajās līnijās (19 m) un Zaķu ielas daļa sarkanajās līnijās (12 m) kā **Transporta infrastruktūras teritorija (TR2)**.

Funkcionālā zonējuma priekšlikumu Lokālpārplānojuma teritorijā *skatīt 6.attēlā "Funkcionālā zonējuma priekšlikums"*.

Galveno teritorijas izmantošanas un apbūves noteikumu priekšlikumu un pamatojumu funkcionālajā zonā **Publiskās apbūves teritorija (P1)** *skatīt 4.tabulā*, funkcionālajā zonā **Transporta infrastruktūras teritorija (TR2)** *skatīt 5.tabulā*.




-  Lokālpārvaldes robeža
-  Publiskās apbūves teritorija (P1)
-  Transporta infrastruktūras teritorija (TR2)
-  Daudzdzīvokļu namu apbūves teritorija (DzD)
-  Publiskās apbūves teritorija (PA)
-  Satiksmes infrastruktūras teritorija (S)
-  Blīva savrupmāju apbūves teritorija (DzS1)
-  Retināta savrupmāju apbūves teritorija (DzS2)
-  Ražošanas objektu apbūves teritorija (R)
-  Parki (ZP)
-  Tehniskās apbūves teritorija (T)
-  Pilsētas robeža

OGRES PILSĒTAS KULTŪRAS PIEMINEKĻI
to valsts aizsardzības NR.

 Dzīvojamā ēka 8295

6. attēls. Funkcionālā zonējuma priekšlikums

2. tabula. GALVENO TERITORIJAS IZMANTOŠANAS UN APBŪVES NOTEIKUMU PRIEKŠLIKUMS UN PAMATOJUMS FUNKCIONĀLAJĀ ZONĀ "PUBLISKĀS APBŪVES TERITORIJA" (P1)

Apzīmējums:	Apbūves parametri un citi noteikumi	Pamatojums
 Definīcija:	<p>Lokālpilnvarotības teritorijas funkcionālā zona "Publiskās apbūves teritorija (P1)" ir noteikta, lai nodrošinātu publiska rakstura iestāžu un objektu izvietojumu, paredzot atbilstošu infrastruktūru. Teritorijā izvietojamas ēkas un būves izglītības, sporta un veselības aizsardzības pakalpojumu nodrošināšanai. Kā palīgizmantošana atļauta daudzdzīvokļu māju apbūve.</p>	<p>Publiskās apbūves teritorijas definīcija noteikta saskaņā ar MK noteikumu Nr.240 <i>36.punktu</i>, precizējot un papildinot atbilstoši Lokālpilnvarotības teritorijas attīstības mērķim.</p>
Izmantošanas veidi:	<p><u>Galvenā izmantošana:</u></p> <ul style="list-style-type: none"> ○ Izglītības un zinātnes iestāžu apbūve; ○ Sporta būvju apbūve; ○ Veselības aizsardzības iestāžu apbūve; ○ Labiekārtota publiskā ārtelpa <p><u>Papildizmantošana:</u></p> <ul style="list-style-type: none"> ○ Daudzdzīvokļu māju apbūve 	<p>Izmantošanas veidi noteikti saskaņā ar MK noteikumu Nr.240 4.6.nodaļā "Publiskās apbūves teritorija (P)" noteiktajiem izmantošanas veidiem.</p> <p>No funkcionālajā zonā MK noteikumos Nr.240 atļautajiem izmantošanas veidiem lokālpilnvarotības teritorijā <u>nav atļauta:</u></p> <ul style="list-style-type: none"> - Tirdzniecības un pakalpojumu objektu apbūve; - Biroju ēku apbūve; - Tūrisma un atpūtas iestāžu apbūve; - Kultūras iestāžu apbūve; - Sociālās aprūpes iestāžu apbūve; - Aizsardzības un drošības iestāžu apbūve; - Dzīvnieku aprūpes iestāžu apbūve; - Reliģisko organizāciju ēku apbūve; - Rindu māju apbūve.
Minimālā jaunveidojamās zemes vienības platība:	Pēc funkcionālās nepieciešamības.	<p>Apbūves rādītāji noteikti atbilstoši Lokālpilnvarotības teritorijas attīstības mērķim, bet ņemot vērā arī Ogres novada teritorijas plānojuma teritorijas izmantošanas un apbūves noteikumos funkcionālajā zonā "<i>Publiskās apbūves teritorijas</i>" noteiktos rādītājus.</p>
Maksimālā apbūves intensitāte:	150%	
Maksimālais stāvu skaits:	4 stāvi	
Minimālā brīvā (zaļā) teritorija	20%	

Apzīmējums:	Apbūves parametri un citi noteikumi	Pamatojums
Būvlaide:	6 m no Meža prospekta ielas sarkanajām līnijām un 3 m no Zaķu ielas sarkanajām līnijām.	
Citi noteikumi:	<ul style="list-style-type: none"> ○ Teritorijā izvietojama Ogres Valsts ģimnāzija un sporta ēka, kā arī tās funkcionēšanai nepieciešamā infrastruktūra – piebraucamie ceļi, autonomvietnes, velonovietnes u.c.; ○ Publiskās apbūves objektiem obligāti jāparedz pieslēguma veidošana pie centralizētajiem ūdensapgādes, sadzīve un lietusūdens kanalizācijas un siltumapgādes tīkliem; ○ Atļautās apbūves un labiekārtotās publiskās ārtelpas izvietojums projektējams tā, lai nodrošinātu vides pieejamību visu vecumu apmeklētājiem, tajā skaitā bērniem bērnu ratiņos un personām ar funkcionāliem traucējumiem. Vides pieejamības pasākumi ir jānodrošina saskaņā ar Latvijas likumu, normatīvo aktu, kā arī sabiedrisko organizāciju izdoto metodisko norādījumu prasībām; ○ Nepieciešamo piebraucamo ceļu novietojumu un parametrus, autostāvvietu un velonovietņu skaitu publiskās apbūves objektiem paredz būvprojekts, atbilstoši normatīviem un konkrētās būves funkcionālajai nepieciešamībai; ○ Pēc iespējas maksimāli jā saglabā teritorijā augošie koki, kas nerada apdraudējumu drošībai; ○ Plānotās izglītības iestādes apbūves arhitektoniskajam veidolam, mērogam, apjoma proporcijām u. tml. jārespektē vēsturiskā plānojuma struktūra, telpiskais izveidojums, reljefs un apzaļumojumu sistēma. Lai saglabātu Lokālplānojuma teritorijai blakus esošā vietējās nozīmes arhitektūras pieminekļa „Dzīvojamā ēka” (valsts aizsardzības Nr.8295) (Ogrē, Zaķu ielā 14) atbilstošo vidi, kā arī tā vizuālo uztveri rekomendējams saglabāt priežu mežaparka struktūru zemes vienības Zaķu iela 12 daļā (kadastra apzīmējums 7401 003 0643), Zaķu iela 12B (kadastra apzīmējums 7401 003 0096) un Zaķu iela 16 (kadastra apzīmējums 7401 003 0222). 	

**3. TABULA. GALVENO TERITORIJAS IZMANTOŠANAS UN APBŪVES NOTEIKUMU
PRIEKŠLIKUMS UN PAMATOJUMS FUNKCIONĀLAJĀ ZONĀ "TRANSPORTA
INFRASTRUKTŪRAS TERITORIJĀ" (TR1)**

Apzīmējums:	Apbūves parametri un citi noteikumi	Pamatojums
<p>Definīcija:</p>	<p>Lokālpilnvarotāja teritorijas funkcionālā apakšzona Transporta infrastruktūras teritorija (TR2) ir noteikta, lai nodrošinātu visu veidu transportlīdzekļu un gājēju satiksmei nepieciešamo infrastruktūru un attīstībai nepieciešamo inženiertehnisko apgādi. Lokālpilnvarotāja teritorijā tā ietver Ogres pilsētas D kategorijas ielu - Meža prospektu ar plānoto sarkano līniju platumu 19 m un E kategorijas ielu - Zaķu ielu ar sarkano līniju platumu 12 m.</p>	<p>Publiskās apbūves teritorijas definīcija noteikta saskaņā ar MK noteikumu Nr.240 <i>42.punktu</i>, precizējot un papildinot atbilstoši Lokālpilnvarotāja teritorijas attīstības mērķim.</p>
<p>Izmantošanas veidi:</p>	<p><u>Galvenā izmantošana:</u></p> <ul style="list-style-type: none"> ○ Transporta lineārā infrastruktūra; ○ Inženiertehniskā infrastruktūra 	<p>Izmantošanas veidi noteikti saskaņā ar MK noteikumu Nr.240 <i>4.8.nodaļā "Transporta infrastruktūras teritorija (TR)"</i> noteiktajiem izmantošanas veidiem.</p> <p>No funkcionālajā zonā MK noteikumos Nr.240 atļautajiem izmantošanas veidiem Lokālpilnvarotāja teritorijā <u>nav atļauta:</u></p> <ul style="list-style-type: none"> - Transporta apkalpojošā infrastruktūra; - Lidostu un ostu apbūve; - Tirdzniecības un pakalpojumu objektu apbūve; - Biroju ēku apbūve; - Aizsardzības un drošības iestāžu apbūve; - Noliktavu apbūve.
<p>Citi noteikumi:</p>	<ul style="list-style-type: none"> ○ Apbūves rādītāji jānosaka attiecīgā objekta (ielas/ceļa) būvprojektā; ○ Izstrādājot ielu/ceļu projektus, jāievēro spēkā esošās normas un būvnoteikumi; ○ Jānodrošina virszemes ūdens novadīšana no ielu/ceļu klātnēm, pirms novadīšanas paredzot lietusūdeņu attīrīšanu (naftas ķērājus); ○ Zeme zem ielām ir publiska teritorija, kurā jānodrošina brīva iedzīvotāju un transportlīdzekļu pārvietošanās iespēja. Nav pieļaujama brauktuves norobežošana ar barjerām vai citām būvēm, kas ierobežotu transporta kustību; ○ Ielu sarkano līniju robežās, kur tas netraucē satiksmes drošību, paralēli brauktuvei ir izvietojamas autostāvvietas; ○ Lai nodrošinātu pieejamu vidi ar bērnu ratiņiem un cilvēkiem ar īpašām vajadzībām ietvju augstums pie ielas braucamās daļas nedrīkst pārsniegt 15 cm. 	

Apzīmējums:	Apbūves parametri un citi noteikumi	Pamatojums
	Ielu pārejās veido uzbrauktuves uz ietves bērnu un invalīdu ratiņiem ar ielas vertikālās daļas augstumu ne lielāku par 2,5 cm; <ul style="list-style-type: none"> ○ Ielu/ceļu šķērsprofilu nosaka projektēšanā, piemērojot atbilstoši tā nozīmei un prognozētajai satiksmes intensitātei attiecīgo normālprofilu, izvietojot tajā nepieciešamo inženiertīklus un objektus. 	

4.3. Ogres Valsts ģimnāzijas ēkas projektēšana un telpu funkcionālā programma

Ogres Valsts ģimnāzijas ēka un ar to funkcionāli saistītās ēkas un būves, kā arī nepieciešamā tehniskā infrastruktūra tiks projektēta turpmāk izstrādājamā/os būvprojektā/os. Izglītības iestādi plānots projektēt kā vienotu apjomu, ietverot sevī nepieciešamības gadījumā vizuāli un fiziski nodalāmu sporta ēku un skolas ēkas apjomu.

Pašvaldības plānotajā Telpu programmā ietvertās telpas, kā arī nepieciešamības gadījumā izvietojamās papildus telpas normatīviem aktiem atbilstoša pilnvērtīga ģimnāzijas mācību procesa nodrošināšanai, kā arī sporta ēkas ekspluatācijai ārpus mācību laika.

Ēkā plānota arī multifunkcionālo laboratoriju izveide fizikas, ķīmijas, bioloģijas apguvei, kur paredzēts ierīkot maināmās sienas ar iespēju mainīt to atrašanās vietu, vajadzīgā aprīkojuma un specializēto, viegli pārvietojamo, uzstādāmo, nostiprināmo, savienojamo (uz ritenīšiem, stiprinājumiem pret slīdēšanu, ar iespēju savstarpēji savienot un atvienot) mēbeļu iegāde, multifunkcionālas konferenču un semināru zāles izbūve, reģionālā metodiskā un pedagogu tālākizglītības centra izveide, tai skaitā telpas, ko izmantot skolas, skola pedagogu un sporta ēkas apmeklētāju ēdināšanas pakalpojuma nodrošināšanai. Informācijas un komunikāciju tehnoloģiju un aprīkojuma risinājumi, digitālo mācību līdzekļu iegāde, jaudīgu un drošu interneta pieslēgumu un bezvadu interneta nodrošināšana. Informācijas komunikāciju tehnoloģijas pārvaldīšanas, glabāšanas, uzlādēšanas, pārvietošanas risinājumu ieviešana, videonovērošanas sistēmu darbības nodrošināšana.

Mācību telpas (klases) tiks grupētas un izvietotas pa tematiskajiem blokiem, piešķirot tiem vienotu bloka nosaukumu, piemēram, dabaszinātņu bloks, svešvalodu bloks utt. Telpu projektēšana tiks veikta saskaņā ar Latvijas būvnormatīva LBN 208-15 "Publiskas būves" prasībām un jāievēro Higiēnas prasības atbilstoši 2002. gada 27. decembra Ministru kabineta noteikumiem Nr.610 „Higiēnas prasības vispārējās pamatzglītības, vispārējās vidējās izglītības un profesionālās izglītības iestādēm”.

Lokālpilnvarojumā iekļauts priekšlikums teritorijā esošo zemes vienību apvienošanai (*skatīt 7.attēlā*).

Tā kā ar lokālpilnvarojumu juridiski nav iespējams veikt zemes ierīcības darbus, plānotā zemes vienību apvienošana tiks veikta pēc lokālpilnvarojuma apstiprināšanas pašvaldībā, Ogres novada pašvaldības domes sēdē pieņemot lēmumu par zemes vienību apvienošanu.



7. attēls. Zemes vienību apvienošanas priekšlikums

4.4. Funkcionālā zonējuma grozījumu pamatojums

- 1) Pašlaik Ogres Valsts ģimnāzija, kurā mācās 408 skolēni un Ogres sākumskola, kurā mācās 724 skolēni atrodas vienā ēkā (Meža prospektā 14, Ogrē). Ņemot vērā demogrāfiskos datus, skolēnu skaitam Ogres pilsētā ir tendence palielināties un ir problemātiski nokomplektēt nepieciešamo klašu skaitu. Līdz ar to, lai atbrīvotu telpas Ogres sākumskolā un Ogres 1.vidusskolā, Pašvaldībai ir svarīgi Ogres Valsts ģimnāziju nodrošināt ar jaunu, ģimnāzijas vajadzībām atbilstošu ēku un tai nepieciešamo labiekārtojuma un tehnisko infrastruktūru.
- 2) Pašlaik spēkā esošajā Ogres novada teritorijas plānojumā daļā no Lokālpilānojuma teritorijas noteiktais funkcionālais zonējums, kas paredzēts daudzdzīvokļu namu būvniecībai, neatbilst Pašvaldības mērķim un nepieciešamībai attīstīt Lokālpilānojuma teritoriju (Pašvaldības īpašumā vai valdījumā esošas zemes vienības) jaunas izglītības iestādes - Ogres Valsts ģimnāzijas apbūves mērķim.
- 3) Funkcionāla zonējuma grozījumi no *Daudzdzīvokļu dzīvojamās apbūves teritorijas* uz *Publiskās apbūves teritoriju*, nepieciešami Ogres novada Pašvaldības funkciju īstenošanai. Likums "Par pašvaldībām" nosaka pašvaldības autonomo funkciju gādāt par iedzīvotāju izglītību, t.sk. skolas vecuma bērnu nodrošināšanai ar vietām mācību un audzināšanas iestādēs. Pašvaldības īpašumi izmantojami attiecīgās administratīvās teritorijas iedzīvotāju vajadzību apmierināšanai, t.sk. izglītības iestāžu izvietojšanai.
- 4) Lokālpilānojuma risinājumi izstrādāti atbilstoši Ogres novada attīstības programmai 2014.-2020. gadam, Ogres novada ilgtspējīgai attīstības stratēģijai 2013.-2037. gadam un Ogres novada teritorijas plānojumam 2012.-2024. g., un to īstenošana nav saistīta ar būtiskām negatīvām vides stāvokli ietekmējošām izmaiņām salīdzinājumā ar iepriekš plānoto, kam jau veikts ietekmes uz visi stratēģiskais novērtējums.
- 5) Lokālpilānojuma teritorija jau spēkā esošajā Ogres novada teritorijas plānojumā ir noteikta kā apbūvējama teritorija, līdz ar to funkcionālā zonējuma grozīšana nav saistīta ar būtiskām vides stāvokli ietekmējošām izmaiņām teritorijas turpmākajā izmantošanā. Tieši otrādi apbūves intensitāte *Publiskās apbūves zonā* plānota ievērojami mazāka kā pašlaik spēkā esošajā *Daudzdzīvokļu namu apbūves* teritorijā.
- 6) Lokālpilānojuma īstenošanas rezultātā tiks izbūvēta ģimnāzijas ēka ar sporta ēku, kur ēkas stāvu kopējā platība aizņems apmēram 10500 m². Ēku plānots pieslēgt centralizētiem pilsētas inženiertīkliem. Teritorija tiks labiekārtota, nodrošinot to ar centralizētu lietusūdens savākšanu, kā arī izbūvējot piegulošo ielu posmus autotransporta un gājēju/velosipēdistu vajadzībām, kā arī sasaistei ar Ogres sākumskolas teritorijā esošo stadionu, skolēnu sporta nodarbību nodrošināšanai.

4.5. Transporta, velosipēdistu un gājēju kustības organizācija

Galvenā piekļuve Lokālpilānojuma teritorijā plānotajai izglītības iestādei - Ogres Valsts ģimnāzijai un sporta ēkai tiks organizēta no Ogres pilsētas D kategorijas ielas – Meža prospekta, kas nodrošinās arī funkcionālo saiti gan ar blakus esošajām Ogres pilsētas E kategorijas ielām – Mednieku ielu, Zaķu ielu, Tīnūžu ielu u.c. ielām un piebraucamajiem ceļiem, gan ar apmēram 200 m attālumā no Lokālpilānojuma teritorijas esošo Ogres sākumskolas teritorijā esošo stadionu. Nobrauktuves no Meža prospekta uz izglītības iestādes teritoriju novietojums risināms būvprojekta ietvaros. (*Satiksmes organizācijas shēmu skatīt 8.attēlā*)

Pa Meža prospekta ielu ir organizējama galvenā autotransporta, velotransporta un gājēju plūsma. Šim nolūkam visā Lokālpārvaldības teritorijā ir paplašināts ielas sarkano līniju platums līdz 19 m. Sarkanajās līnijās ir izvietojama divvirzienu brauktuve 6,5 m platumā, vienā pusē - apvienotā gājēju ietve un veloceļš 3,1 m platumā, ielas apgaismojums, kā arī visi nepieciešamo inženierapgādes tīkli un objekti, atbilstoši Meža prospekta ielas un inženierkomunikāciju pārbūves būvprojekta risinājumiem¹⁶.

Lai veidotos vienots un saistīts ielu tīkls, kā arī, lai nodrošinātu piekļuvi un inženiertīklu pieslēgumu iespējas Lokālpārvaldības teritorijai blakus esošajiem nekustamajiem īpašumiem Zaķu ielā 10 (zemes vienības kadastra apzīmējums 74010030445), kā arī plānotajam sporta parkam Iksķīles novada Tīnūžu pagasta teritorijā (zemes vienība "Krūzes kalns", kadastra apzīmējums 7494 014 0027) Lokālpārvaldības teritorijā tiek saglabāts Zaķu ielas posms ar 12 m platumu sarkanajās līnijās.

Lokālpārvaldības izstrādes uzdevumu ietvaros netiek risināts plānotās izglītības iestādes un ar to funkcionāli saistīto ēku un būvju konkrēts izvietojums un būvapjomi, kas tiks projektēti un saskaņoti ar Pašvaldību turpmāk izstrādājamā būvprojektā. Līdz ar to, kā arī lai nodrošinātu teritorijas vienotu un kompleksu attīstību pašvaldības izglītības pakalpojumu attīstības mērķiem, Lokālpārvaldības teritorijā tiek likvidētas Dzīvojamā ielas sarkanās līnijas.

Būvprojekta risinājumos, atbilstoši tajā plānotajam Ogres Valsts ģimnāzijas ēkas, sporta ēkas un citu ar to funkcionēšanu saistīto ēku izvietojumam, jānosaka arī teritorijas un objektu funkcionēšanai nepieciešamo piebraucamo ceļu novietojums un parametri, kā arī izglītības iestādes apkalpošanai nepieciešamās autostāvvietas un velonovietnes, ievērojot normatīvo aktu un Latvijas valsts standartu prasības.

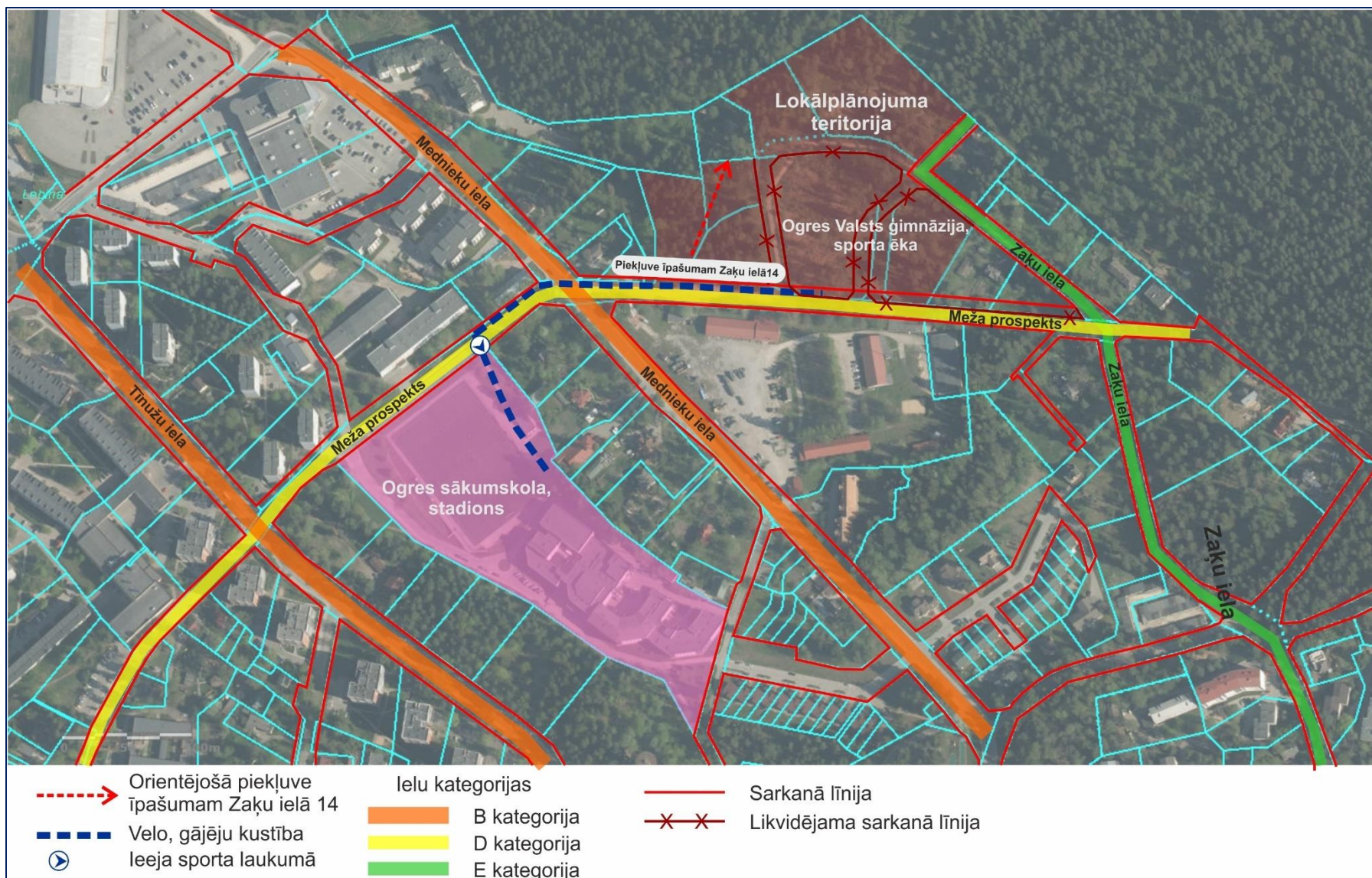
Izstrādājot ielu/ceļu projektus, jāievēro spēkā esošās normas un būvnoteikumi. Ielu/ceļu šķērsprofilu nosaka projektēšanā, piemērojot atbilstoši tā nozīmei un prognozētajai satiksmes intensitātei attiecīgo normālprofilu, izvietojot tajā nepieciešamos inženiertīklus un objektus. Ēkas un būves ar autonomām un velonovietnēm jānodrošina pirms to nodošanas ekspluatācijā.

Lai neveidotos strupceļi, tiktu nodrošināta piekļuve, kā arī inženiertīklu pieslēgumu iespējas Lokālpārvaldības teritorijai blakus esošajam nekustamajam īpašumam Zaķu ielā 14 (zemes vienības kadastra apzīmējums 7401 003 0223) tiek saglabāts esošais ceļa servitūts vai nepieciešamības gadījumā izveidots jauns ceļa un inženiertīklu servitūts (atbilstoši vienojoties Ogres novada pašvaldībai ar nekustamā īpašuma Zaķu ielā 14 īpašnieku un noslēdzot servitūta līgumu). Tā kā piekļuvi pie nekustamā īpašuma Zaķu ielā 14 no Meža prospekta nodrošina jau esošs ceļa servitūts caur Lokālpārvaldības teritoriju, kas ir pašvaldības īpašums, nepastāv risks, ka piekļuve vietējās nozīmes arhitektūras piemineklim "Dzīvojamā ēka" (valsts aizsardzības Nr.8295), kas atrodas nekustamajā īpašumā Zaķu ielā 14, netiks nodrošināta.

Kaut arī tiek plānota pašlaik vienā ēkā esošo divu izglītības iestāžu – Ogres Valsts ģimnāzijas un Ogres sākumskolas izvietošana atsevišķās teritorijās un ēkās, tās arī turpmāk skolēna sporta nodarbībām plāno izmantot vienotu sporta infrastruktūru - esošo stadionu pie Ogres sākumskolas un jaunbūvējamo sporta ēku pie jaunās Ogres Valsts ģimnāzijas ēkas. Galvenais skolēnu (gājēju un velosipēdistu) kustības maršruts "Ogres Valsts ģimnāzijas sporta ēka - Ogres sākumskolas stadions" tiks organizēts pa Meža prospektā plānoto apvienotu gājēju\velosipēdistu ceļu, šķērsojot Meža prospektu pie Ogres sākumskolas teritorijas un tālāk virzoties pa skolas teritorijā jau esošo gājēju/veloceļu (*skatīt 8.attēlā*). Lai nodrošinātu drošāku Meža prospekta ielas šķērsošanu, nepieciešama gājēju pārejas izveide.

¹⁶ Izstrādātājs SIA "Projektu risinājumi", 15.02.2017.

Lokālpilnvarojuma īstenošana (apbūve) neatgriezeniski un tieši ietekmēs Lokālpilnvarojuma teritoriju – pilsētas kvartālu starp Meža prospektu, Zaķu ielu un Ogres pilsētas robežu ar Ikšķiles novadu, neradot draudus cilvēku veselībai vai videi, bet ir paredzams, ka Lokālpilnvarojuma īstenošana radīs ietekmi uz satiksmes plūsmām Ogres pilsētas centrālajā daļā, jo pieaugs satiksmes intensitāte Lokālpilnvarojuma teritorijai piegulošajās ielās – Meža prospektā, Mednieku ielā, Zaķu ielā, Tīnūžu ielā un Brīvības ielas posmā gan būvniecības (autotransports), gan izglītības iestādes darbības laikā (autotransports, gājēji un velosipēdisti). Līdz ar to turpmāk izstrādājama būvprojekta ietvaros jāveic perspektīvās satiksmes intensitātes aprēķini un atbilstoši tiem jāparedz nepieciešamie pasākumi visa veidu satiksmes (autotransporta, gājēju un velosipēdistu) drošības nodrošināšanai.



8. attēls. Satiksmes organizācijas shēma

4.6. Inženiertīklu apgādes risinājumi un ugunsdrošība

Vispārējā izglītības iestādi plānots nodrošināt ar visa veida nepieciešamajiem inženiertīkliem un objektiem – centralizēto ūdensapgādi un kanalizāciju, lietus ūdeņu kanalizāciju, gāzes apgādi, elektroapgādi, siltumapgādi un elektroniskajiem sakariem.

Inženiertīklu shēmu *skatīt 9.attēlā*.

Visu nepieciešamo inženiertīklu un to konkrētas pieslēguma vietas pie ēkām un būvēm projektēšana un būvniecība tiks veikta atbilstoši būvprojekta/u risinājumiem.

Ūdensapgāde, sadzīves un lietus kanalizācija un siltumapgādes

Teritorijas ūdensapgādes, sadzīves un lietus kanalizācijas un siltumapgādes risinājumi veidoti, pamatojoties uz Ogres novada pašvaldības aģentūras „Ogres namsaimnieks” 08.03.2017. izsniegtajiem tehniskajiem noteikumiem nr.1-10/51 Lokālpilnoņuma izstrādei, kā arī ņemot vērā maģistrālo inženiertīklu un objektu esošo un plānoto pieejamību.

Jaunveidojamo publisko apbūvi perspektīvē plānots nodrošināt ar centralizēto ūdensapgādi, sadzīves un lietus notekūdeņu novadīšanu, pieslēdzoties pie Ogres novada pašvaldības aģentūras „Ogres namsaimnieks” apsaimniekotajiem inženiertīkliem Ogres pilsētā.

Lokālpilnoņuma teritorijas ūdensvadu iespējams pieslēgt esošai pilsētas ūdensvada maģistrālei DN 225 - esošajā skatakā, kura atrodas Mednieku ielas un Meža prospekta krustojumā. Pieslēguma vietā, uz sava atzara, jāuzstāda ventili. Ēku ievados jāuzstāda ventili un ūdens patēriņa skaitītāji. Lai ūdensvads būtu sacilpots (nosacījums ugunsdzēsības vajadzībām), tas jāparedz izbūvēt līdz maģistrālajam ūdensvadam DN110 Zaķu ielā (apmēram 500 m).

Sadzīves kanalizācijas tīklus iespējams pieslēgt esošam pilsētas sadzīves kanalizācijas tīklam DN300 Meža prospektā, atbilstoši būvprojekta risinājumiem. Pieslēguma vietā jāizbūvē skataka D=1,0 m.

Lietus ūdens kanalizācijas tīklus iespējams pieslēgt esošam pilsētas lietus ūdens kanalizācijas tīklam DN500 Meža prospektā – pie pēdējās esošās skatakas.

Objekta tuvākā pieslēgšanās vieta pilsētas siltumtīkliem 2DN150 - Meža prospektā aiz Ogres Valsts ģimnāzijas un Ogres sākumskolas sporta laukuma, apmēram 280 m attālumā no Lokālpilnoņuma teritorijas.

Elektroapgāde un apgaismojums

Lai nodrošinātu Lokālpilnoņumā paredzēto publiskās apbūves objektu drošu un kvalitatīvu elektroapgādi, būvprojektā ir jāizstrādā perspektīvā pilnoņuma teritorijā paredzēto objektu elektroapgādes shēma, saskaņā ar būvprojektā paredzēto objektu elektrisko slodžu aprēķiniem. Atbilstoši iegūtajam rezultātam, ir jāiesniedz pieteikums projektējamo slodžu pieslēgšanai pie sadales sistēmas operatora tīkliem.

Plānojamās izglītības iestādes elektriskās apgādes nodrošināšana iespējama no teritorijā (Meža prospektā) jau izbūvētās elektroapgādes sistēmas, vai lielākas jaudas nepieciešamības gadījumā (pie būvprojekta izstrādes un patērētāju precizēšanas) ir jāparedz jaunas 20/0,42 kV KTAB tipa transformatoru apakšstacijas izbūve Meža prospekta ielas sarkanajās līnijās. Meža prospekta ielas sarkanajās līnijās ir paredzama vieta divām 20 kV kabeļlīniju izvietošanai un attiecīgi nepieciešamajām 0,4

kV kabeļlīnijām. Elektroapgādes inženiertīkli ir izvietojami starp projektējamo brauktuvi un ielas sarkano līniju.

Jaunveidojamās publiskās apbūves elektroapgāde nodrošināma saskaņā ar izstrādātu būvprojektu/iem. elektroapgādes projektēšana un būvniecība ir īpaša būvniecība, kura jāveic saskaņā ar MK noteikumiem Nr.573 „Elektroenerģijas ražošanas, pārvades un sadales būvju būvnoteikumi”.

Visā Lokālpilānojuma teritorijā ir veidojams teritorijas apgaismojums – apgaismojums gar ielām un gājēju celiņiem, apgaismojums pie ēku fasādēm. Apgaismes ķermeņu tips un novietojums ir precizējams būvprojekta izstrādes stadijā.

Gāzapgāde

Saskaņā ar AS „Latvijas Gāze” Gāzapgādes departamenta 27.02.2017. izdotajiem nosacījumiem lokālpilānojuma izstrādei Nr.27.4-2/481, plānotās izglītības iestādes gāzapgāde iespējama no sadales gāzesvada ar spiedienu līdz 0,4 MPa Meža prospekta ielu sarkanajās līnijās.

Būvprojektā jāparedz gāzes pievada izbūve no Meža prospekta piebraucamo ceļu inženiertīklu koridoros līdz patērētājam (plānotajai izglītības iestādei u.c. objektiem), kā arī gāzes spiediena regulēšanas - uzskaites iekārtu novietnes uz īpašuma robežas, nodrošinot pieejamību no Meža prospekta ielu sarkano līniju zonas.

Gāzes apgādes tīklu un objektu būvprojekts normatīvajos aktos noteiktajā kārtībā izstrādājams atsevišķi. Tehniskos noteikumus konkrētā objekta gāzes apgādei patērētājam jāpieprasa AS „Latvijas Gāze” Gāzapgādes attīstības departamenta Klientu piesaistes daļā, pēc Lokālpilānojuma apstiprināšanas pašvaldībā.

Elektroniskie sakari

Saskaņā ar SIA „Lattelecom” 02.03.2017. izdotajiem nosacījumiem lokālpilānojuma izstrādei Nr.37.9-10/50/0416, Lokālpilānojuma teritorija nodrošināma ar telekomunikāciju sakariem, ar iespēju pievienoties esošajām SIA „Lattelecom” sakaru komunikācijām, kas izbūvētas Meža prospekta sarkanajās līnijās.

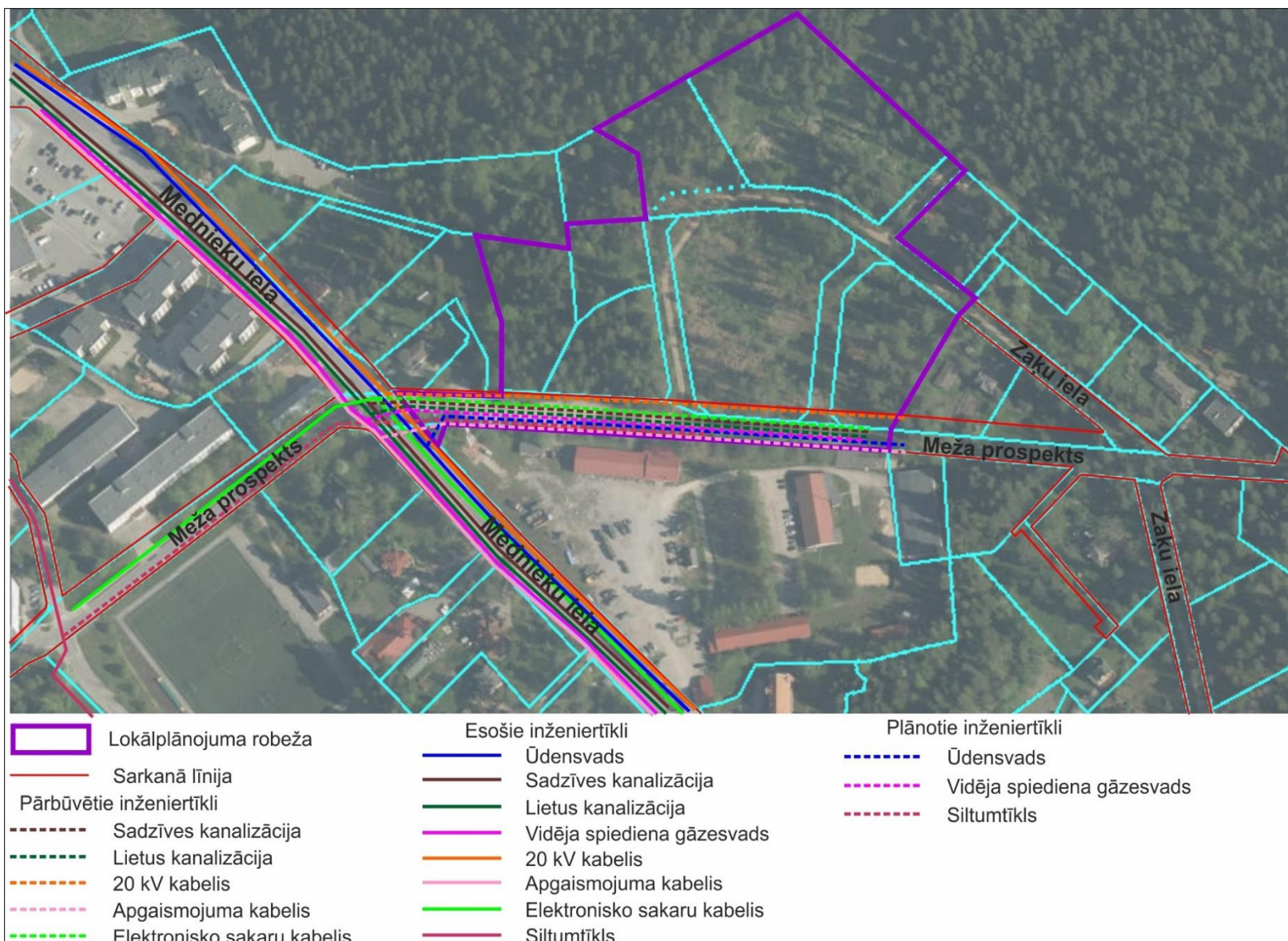
Būvprojektā jāparedz telekomunikāciju ievadu izbūve no Meža prospekta piebraucamo ceļu inženiertīklu koridoros (ārpus brauktuves) līdz patērētājam (plānotajai izglītības iestādei u.c. objektiem). Iepriekš minēto darbu izpildei nepieciešama būvprojekta izstrāde. Projektēšanas un izbūves darbi veicami saskaņā ar SIA „Lattelecom” tehniskajiem standartiem.

Ugunsdzēsība

Saskaņā ar Valsts ugunsdzēsības un glābšanas dienesta Rīgas reģiona pārvaldes 13.03.2017. nosacījumiem nr. 22/8.13-1.61/31, Lokālpilānojuma teritorijas attīstības priekšlikums izglītības iestādes izvietojuma mērķim veidots tā, lai būtu iespējams nodrošināt ugunsdzēsības un glābšanas darbu veikšanu.

Izglītības un Sporta publiskās infrastruktūras teritorijas, ēku un būvju izvietojums, ugunsdrošības attālumi un piebrauktuves plānojamas turpmāk izstrādājamā/os būvprojektā/os saskaņā ar Latvijas būvnormatīvu LBN 201-15 „Būvju ugunsdrošība” (apstiprināts ar MK 2015.gada 30.jūnija noteikumiem Nr.333). Ēkām un būvēm jānodrošina piebrauktuves un caurbrauktuves ugunsdzēsības un glābšanas tehnikai.

Ārējo ugunsdzēsības ūdensapgādi jānodrošina saskaņā ar Noteikumi par Latvijas būvnormatīvu LBN 222-15 „Ūdensapgādes būves” (apstiprināts ar MK 2015.gada 30.jūnijā noteikumiem Nr.326) un to izpildei piemērojamiem standartiem.



9. attēls. Inženiertīklu shēma

4.7. Aprūtinātās teritorijas un objekti

Lokālpilnvarotības teritorijā noteiktas un/vai attēlotas aprūtinātās teritorijas un objekti:

- ielu sarkanās līnijas – Meža prospekta sarkanās līnijas 19 m un Zaķu ielas sarkanās līnijas 12 m (ekspluatācijas aizsargjoslas gar ielām, autoceļiem un dzelzceļiem, aprūtinājuma kods 7312030100);
- vietējās nozīmes arhitektūras pieminekļa „Dzīvojamā ēka”, valsts aizsardzības Nr.8295 (atrodas Zaķu ielā 14, Ogrē, ēkas kadastra apzīmējums 7401 003 0422 001, zemes vienības kadastra apzīmējums 7401 003 0223) 100 m aizsargjosla (aizsardzības zona), kas iestiepjas Lokālpilnvarotības teritorijā (vides un dabas resursu aizsargjosla ap kultūras pieminekli pilsētās, aprūtinājuma kods 7314020102) (spēkā līdz kultūras pieminekļa individuālās aizsardzības zonas projekta izstrādes, saskaņošanas un apstiprināšanas Valsts kultūras pieminekļu aizsardzības inspekcijā);
- ķīmiskās aizsargjoslas teritorija ap pazemes ūdens ņemšanas vietu, kas iestiepjas Lokālpilnvarotības teritorijā (vides un dabas resursu aizsargjosla ap ūdens ņemšanas vietu, aprūtinājuma kods 7311090900).

Aprūtinātos objektus un aprūtinājumu platības skatīt II Grafiskās daļas kartē “Lokālpilnvarotības teritorijas funkcionālais zonējums un aprūtinātās teritorijas un objekti”.

Lai nodrošinātu atbilstošu platību jaunās Ogres Valsts ģimnāzijas ēkas būvniecībai un nodrošinātu izglītības iestādes teritorijas funkcionālo vienotību, kā arī drošības apsvērumu dēļ, Lokālpilnvarotības teritorijas iekšienē tiek likvidētas Dzilnas ielas sarkanās līnijas.

Blakus Lokālpilnvarotības teritorijai esošajam vietējās nozīmes arhitektūras piemineklim „Dzīvojamā ēka” (valsts aizsardzības Nr.8295, Zaķu ielā 14, Ogrē) izstrādājams individuālās aizsardzības zonas projekts (IAZ), ņemot vērā Lokālpilnvarotības Paskaidrojuma rakstā iekļauto kultūras pieminekļa individuālās aizsardzības zonas priekšlikumu, precizējot un saskaņojot IAZ teritoriju Valsts kultūras pieminekļu aizsardzības inspekcijā. Pēc individuālās aizsardzības zonas projekta izstrādes, saskaņošanas un apstiprināšanas Valsts kultūras pieminekļu aizsardzības inspekcijā, atbilstoši precizējama vietējās nozīmes arhitektūras pieminekļa „Dzīvojamā ēka” (valsts aizsardzības Nr.8295) aizsardzības zona Lokālpilnvarotības teritorijā, kas nav uzskatāms par Lokālpilnvarotības grozījumiem.

Ņemot vērā Lokālpilnvarotības izstrādes kompetenci un galvenos uzdevumus, kā arī inženiertīklu pārbūves iespējas, teritorijā esošo inženiertīklu un objektu ekspluatācijas aizsargjoslas Lokālpilnvarotības Grafiskajā daļā netiek attēlotas. Šīs aizsargjoslas kā arī potenciālo jaunveidojamo inženiertīklu un objektu aizsargjoslas ir jānosaka un jāattēlo zemes ierīcības projektos un būvprojektos atbilstoši Aizsargjoslu likuma un citu saistīto normatīvo aktu prasībām.

Pie inženiertīklu un objektu demontāžas vai pārvietošanas, tiek likvidēta vai arī attiecīgi pārvietota aizsargjosla.

Gadījumā, ja nākotnē tiek plānota teritorijā esošo elektropārvades 0,4 kV gaisvadu līniju demontāža un pārbūve kabellīnijās, ir jāsaņem jauni tehniskie noteikumi no AS „Sadales tīkls” un jāizstrādā tehniskais projekts.

4.8. Individuālās aizsardzības zonas priekšlikums

Lokālpilānojumā ietverts Lokālpilānojuma teritorijai blakus esošā vietējās nozīmes arhitektūras pieminekļa „Dzīvojamā ēka” (valsts aizsardzības Nr.8295) (atrodas Zaķu ielā 14, Ogrē, ēkas kadastra apzīmējums 7401 003 0422 001, zemes vienības kadastra apzīmējums 7401 003 0223) individuālās aizsardzības zonas priekšlikums.

Tiek piedāvāts kultūras pieminekļa „Dzīvojamā ēka” (valsts aizsardzības Nr.8295) individuālajā aizsardzības zonā iekļaut zemes vienības vai to daļas:

- zemes vienības “Zaķu iela 12” daļu, kadastra apzīmējums 7401 003 0643 (atrodas Lokālpilānojuma teritorijā);
- zemes vienību “Zaķu iela 12B”, kadastra apzīmējums 7401 003 0096 (atrodas Lokālpilānojuma teritorijā);
- zemes vienību “Zaķu iela 16”, kadastra apzīmējums 7401 003 0222 (atrodas Lokālpilānojuma teritorijā);
- zemes vienības “Mednieku ielas 24” daļu, kadastra apzīmējums 7401 003 0558 (atrodas ārpus Lokālpilānojuma teritorijas). (*Individuālās aizsardzības zonas priekšlikumu skatīt 10.attēlā*)

Kultūras pieminekļa aizsardzības zonā plānojama tāda saimnieciskā darbība, tajā skaitā apbūve, kas neiznīcina kultūras pieminekli vai nepazemina tā vērtību, respektējot vēsturisko plānojuma struktūru, telpisko izveidojumu, reljefa un apzaļumojumu sistēmu, apbūves arhitektonisko veidolu, mērogu un apjoma proporcijas u. tml. un saglabājot kultūras piemineklim atbilstošo vidi, kā arī tā vizuālo uztveri.

Plānotās izglītības iestādes apbūves arhitektoniskajam veidolam, mērogam, apjoma proporcijām u. tml. jārespektē blakus esošais kultūras pieminekļis, vēsturiskā plānojuma struktūra, telpiskais izveidojums, reljefs un apzaļumojumu sistēma.

Līdz ar to, lai saglabātu Lokālpilānojuma teritorijai blakus esošā vietējās nozīmes arhitektūras pieminekļa „Dzīvojamā ēka” (valsts aizsardzības Nr.8295) (Ogrē, Zaķu ielā 14) atbilstošo vidi, kā arī tā vizuālo uztveri rekomendējams saglabāt priežu mežaparka struktūru zemes vienības Zaķu iela 12 daļā (kadastra apzīmējums 7401 003 0643), Zaķu iela 12B (kadastra apzīmējums 7401 003 0096), Zaķu iela 16 (kadastra apzīmējums 7401 003 0222) un Mednieku ielas 24” daļā (kadastra apzīmējums 7401 003 0558).

Individuālās aizsardzības zonas priekšlikums sagatavots izvērtējot situāciju dabā un konsultējoties ar Valsts Kultūras pieminekļu aizsardzības inspekciju.

Pēc lokālpilānojuma apstiprināšanas pašvaldībā individuālā aizsardzības zona ap valsts aizsargājamo kultūras pieminekli izstrādājama kā atsevišķs projekts atbilstoši MK 19.07.2003. noteikumu Nr.392 „Kultūras pieminekļu aizsargjoslu (aizsardzības zonu) noteikšanas metodika” prasībām.

Normatīvajos aktos paredzētajā kārtībā izstrādāta, saskaņota un apstiprināta individuālās aizsardzības zona ap kultūras pieminekli „Dzīvojamā ēka” (valsts aizsardzības Nr.8295) ļautu precizēt ar tā aizsardzību saistītos jautājumus, racionālāk plānot aizsardzības zonas teritorijas turpmāko izmantošanu un mazinātu apgrūtinājumus tālākajā attīstības projektu realizācijā.

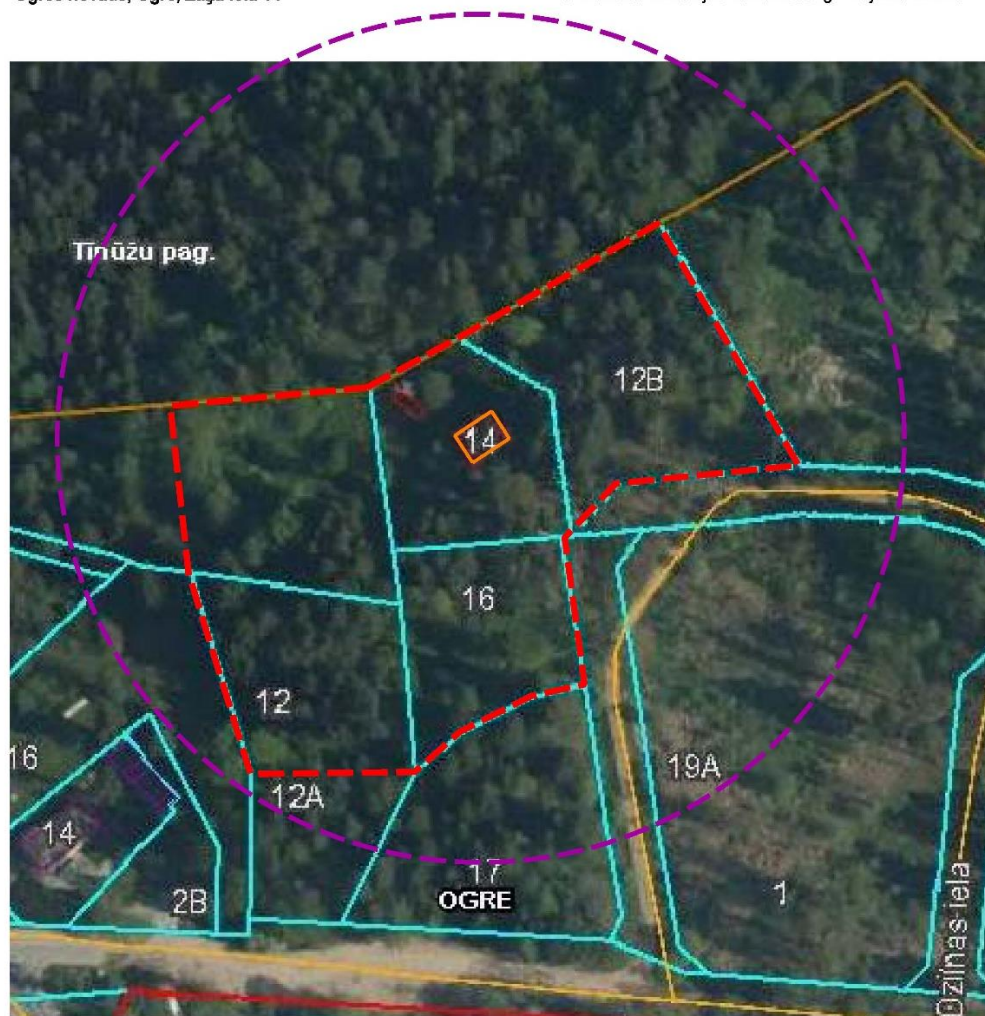
Dzīvojamā ēka




Vietējas nozīmes arhitektūras piemineklis
Ogres novads, Ogre, Zaļu iela 14

Valsts aizsardzības Nr. **8295**

Iekļauts Valsts aizsargājamo kultūras pieminekļu sarakstā
ar Kultūras ministrijas 29.10.1998. g. rīkojumu Nr.128

PRIEKŠLIKUMS



-  Dzīvojamā ēka
-  7314020102 Vides un dabas resursu aizsardzības aizsargjoslas (aizsardzības zonas) teritorija ap kultūras pieminekli pilsētās
-  7314020201 Individuāli noteikta vides un dabas resursu aizsargjoslas (aizsardzības zonas) teritorija ap valsts vai vietējas nozīmes kultūras pieminekli

Kartes pamatdati:

VZD, LĢIA dati

Mērogs 1:1500

10.attēls. Kultūras pieminekļa „Dzīvojamā ēka” (valsts aizsardzības Nr.8295) individuālās aizsardzības zonas priekšlikums

LOKĀLPLĀNOJUMA IZSTRĀDĀTĀJS



RŪPNIECĪBAS IELA 32B – 501, RĪGA, LV – 1045

TĀLRUNIS +371 67320809

E-PASTS: birojs@rp.lv

www.rp.lv