

**Ogres novada pašvaldība**  
Reģistrācijas Nr. 90000024455  
Brīvības iela 33, Ogre, Ogres novads, LV-5001  
ogredome@ogresnovads.lv <http://www.ogresnovads.lv>

**Lokālplānojums zemes vienībām ar  
kad. apz. 74680110081 un  
74680110083, Madlienā pag., Ogres  
nov., lai grozītu Ogres novada  
teritorijas plānojumu olu un olu  
produktu ražotnes izveides  
vajadzībām**

Redakcija 1.1.

**Teritorijas izmantošanas un  
apbūves noteikumi**

# Saturs

|  |           |
|--|-----------|
| <b>1. Noteikumu lietošana un definīcijas.....</b>  | <b>4</b>  |
| 1.1. Noteikumu lietošana.....  | 4         |
| 1.2. Definīcijas.....  | 4         |
| <b>2. Prasības visas teritorijas izmantošanai.....</b>   | <b>5</b>  |
| 2.1. Visā teritorijā atļautā izmantošana.....  | 5         |
| 2.2. Visā teritorijā aizliegtā izmantošana.....  | 5         |
| 2.3. Teritorijas inženiertehniskā sagatavošana.....  | 5         |
| <b>3. Vispārīgas prasības teritorijas izmantošanai un apbūvei.....</b>                           | <b>6</b>  |
| 3.1. Prasības transporta infrastruktūrai.....  | 6         |
| 3.2. Prasības inženiertehniskās apgādes tīkliem un objektiem.....                                | 6         |
| 3.3. Prasības apbūvei.....   | 7         |
| 3.4. Prasības teritorijas labiekārtojumam.....   | 7         |
| 3.5. Prasības vides risku samazināšanai.....   | 8         |
| <b>4. Prasības teritorijas izmantošanai un apbūves parametriem katrā funkcionālajā zonā.....</b> | <b>9</b>  |
| 4.1. Savrupmāju apbūves teritorija.....  | 9         |
| 4.2. Mazstāvu dzīvojamās apbūves teritorija.....   | 9         |
| 4.3. Daudzstāvu dzīvojamās apbūves teritorija.....   | 9         |
| 4.4. Publiskās apbūves teritorija.....   | 9         |
| 4.5. Jauktas centra apbūves teritorija.....  | 9         |
| 4.6. Rūpnieciskās apbūves teritorija.....  | 9         |
| 4.7. Transporta infrastruktūras teritorija.....  | 9         |
| 4.8. Tehniskās apbūves teritorija.....   | 9         |
| 4.9. Dabas un apstādījumu teritorija.....  | 9         |
| 4.10. Mežu teritorija.....   | 9         |
| 4.11. Lauksaimniecības teritorija.....   | 10        |
| 4.12. Ūdeņu teritorija.....  | 11        |
| <b>5. Teritorijas ar īpašiem noteikumiem.....</b>  | <b>12</b> |
| 5.1. Cita teritorija ar īpašiem noteikumiem.....   | 12        |
| 5.2. Teritorija, kurai izstrādājams lokālpilnoījums.....   | 12        |
| 5.3. Teritorija, kurai izstrādājams detālpilnoījums.....   | 12        |
| 5.4. Vietējas nozīmes kultūrvēsturiskā un dabas teritorija.....                                  | 12        |
| 5.5. Ainaviski vērtīga teritorija.....   | 12        |
| 5.6. Vietējas nozīmes lauksaimniecības teritorija.....   | 12        |
| 5.7. Nacionālas un vietējas nozīmes infrastruktūras attīstības teritorija.....                   | 12        |
| 5.8. Degradēta teritorija.....   | 12        |

|  |           |
|--|-----------|
| <b>6. Teritorijas plānojuma īstenošanas kārtība.....</b> | <b>13</b> |
| <b>7. Citi nosacījumi/prasības.....</b>                  | <b>14</b> |
| 7.1. Aizsargjoslas un apgrūtinājumi.....                 | 14        |
| <b>Pielikumi.....</b>                                    | <b>15</b> |
| 1. pielikums.....  | 15        |

# 1. NOTEIKUMU LIETOŠANA UN DEFINĪCIJAS

## 1.1. NOTEIKUMU LIETOŠANA

1. Teritorijas izmantošanas un apbūves noteikumi (turpmāk - Apbūves noteikumi) nosaka prasības zemes vienībām ar kadastra apzīmējumu 7468 011 0081 un 7468 011 0083 Madlienas pagastā, Ogres novadā plānošanai, izmantošanai un apbūvei un ir daļa no lokālpilnojumā zemes vienībām ar kadastra apzīmējumu 7468 011 0081 un 7468 011 0083 Madlienas pagastā, Ogres novadā (turpmāk - Lokālpilnojums), lai grozītu Ogres novada teritorijas plānojumu olu un olu produktu ražošanas izveides vajadzībām.
2. Apbūves noteikumi groza ar Ogres novada pašvaldības 2012.gada 21.jūnija saistošajiem noteikumiem Nr.16/2012 "Ogres novada teritorijas plānojuma grafiskā daļa un teritorijas izmantošanas un apbūves noteikumi" apstiprinātā Ogres novada teritorijas plānojuma 2012.-2024.gadam:
  - 2.1. Teritorijas izmantošanas un apbūves noteikumu prasības attiecībā uz Lokālpilnojuma teritorijas izmantošanu un apbūvi;
  - 2.2. Grafiskajā daļā noteiktās Lokālpilnojuma teritorijas funkcionālās zonas un apgrūtinātās teritorijas.
3. Lokālpilnojuma teritorijas izmantošanā un apbūvē ir spēkā Ogres novada pašvaldības 2012.gada 21.jūnija saistošo noteikumu Nr.16/2012 "Ogres novada teritorijas plānojuma grafiskā daļa un teritorijas izmantošanas un apbūves noteikumi" prasības tiktāl, ciktāl Lokālpilnojuma Apbūves noteikumi nenosaka citādi.
4. Mainoties normatīvajiem aktiem, uz kuriem dotas atsauces šajos Apbūves noteikumos, praksē piemēro aktuālās normatīvajos aktos noteiktās prasības, un tie nav klasificējami kā Lokālpilnojuma grozījumi.

## 1.2. DEFINĪCIJAS

5. Apstādījumi - ar kokiem un krūmiem apaudzēta zemes vienības daļa, kuru izmanto vides ekoloģiskās kvalitātes un ainavas uzlabošanai.
6. Bioloģiskā drošība - pasākumu komplekss, kuru ievērojot dzīvnieku turētājs var pasargāt savus dzīvniekus no saslimšanas ar infekcijas slimībām un maksimāli samazināt infekcijas slimību izplatīšanos apkārtējā teritorijā.
7. Mežs — ekosistēma visās tās attīstības stadijās, kur galvenais organiskās masas ražotājs ir koki, kuru augstums konkrētajā vietā var sasniegt vismaz piecus metrus un kuru pašreizējā vai potenciālā vainaga projekcija ir vismaz 20 procentu no mežaudzes aizņemtās platības.

## **2. PRASĪBAS VISAS TERITORIJAS IZMANTOŠANAI**

### **2.1. VISĀ TERITORIJĀ ATĻAUTĀ IZMANTOŠANA**

Nenosaka

### **2.2. VISĀ TERITORIJĀ AIZLIEGTĀ IZMANTOŠANA**

Nenosaka

### **2.3. TERITORIJAS INŽENIERTEHNISKĀ SAGATAVOŠANA**

8. Teritorijas inženiertehnisko sagatavošanu atļauts realizēt pa kārtām tādā apjomā, kas nodrošina paredzētās darbības konkrētās apbūves kārtas un tā ietver šādus pasākumus:
  - 8.1. transporta lineārās un apkalpojošās infrastruktūras izbūvi, nodrošinot atbilstošu piekļuvi Lokālpilānojuma teritorijai, transporta organizāciju teritorijā un autostāvvietu pieejamību;
  - 8.2. meliorācijas sistēmu pārkārtošanu;
  - 8.3. nepieciešamo inženiertehniskās apgādes tīklu un objektu izbūvi;
  - 8.4. apstādījumu ierīkošanu;
  - 8.5. citus nepieciešamos pasākumus.

### **3. VISPĀRĪGAS PRASĪBAS TERITORIJAS IZMANTOŠANAI UN APBŪVEI**

#### **3.1. PRASĪBAS TRANSPORTA INFRASTRUKTŪRAI**

9. Piekļuvi Lokālpārplānojuma teritorijai paredzēt no izbūvētā paralēlā ceļa (zemes vienības ar kadastra apzīmējumu 7468 011 0049, 7468 011 0050, 7468 011 0068 un 7468 011 0079), kas novietots paralēli valsts reģionālajam autoceļam P80 Tīnūži – Koknese.
10. Esošais paralēlais ceļš ir jāpārbūvē atbilstoši LR Valsts standartam LVS 190-2 "Ceļu projektēšanas noteikumi. Normālprofili".
11. Paralēlā ceļa pārbūves darbi jāplāno saskaņā ar VAS "Latvijas Valsts ceļi" tehniskiem noteikumiem, risinājumus un tehniskos parametrus izstrādājot būvprojektā.
12. Nobrauktuves uz Lokālpārplānojumu teritoriju paredzēt, izveidojot jaunus iekšējo ceļu pievienojumus pie paralēlā ceļa saskaņā ar Apbūves noteikumu Pielikumu Nr.1. Iekšējo ceļu pievienojuma vietas drīkst precizēt izstrādājot būvprojektu/us un saskaņojot ar VAS "Latvijas Valsts ceļi".
13. Lokālpārplānojuma teritorijas iekšējo ceļu tehniskos parametrus pieņemt atbilstoši paredzamā autotransporta gabarītiem un intensitātei.
14. Nodrošināt uzbraukšanas redzamības brīvlaukus teritorijas iekšējo ielu/ ceļu pievienojumos, aprīkojot krustojumus ar nepieciešamajām ceļa zīmēm atbilstoši LR Valsts standarta LVS 77 "Ceļa zīmes" prasībām.
15. Autostāvvietu izvietojumam un skaitam jāatbilst LR Valsts standarta LVS 190-7 prasībām.
16. Autostāvvietai jābūt ar cieto segumu un aprīkotai ar lietusūdeņu savākšanu, attīrīšanu un novadīšanu būvprojektā paredzētā risinājumā.
17. Nodrošināt virszemes ūdens atvadi un neapgrūtināt virsmas ūdens atvadi no esošajām brauktuvēm.
18. Ēkām un būvēm Lokālpārplānojuma teritorijā, atbilstoši normatīviem aktiem jāparedz piebrauktuves un caurbrauktuves ugunsdzēsības un glābšanas tehnikai.

#### **3.2. PRASĪBAS INŽENIERTEHNISKĀS APGĀDES TĪKLIEM UN OBJEKTIEM**

19. Inženiertehniskās apgādes tīklus un objektus, kas nepieciešami Lokālpārplānojuma teritorijā plānotai paredzētai darbībai projektē un ierīko pamatojoties uz izstrādātiem būvprojektiem, kas izstrādāti, ņemot vērā atbilstošo normatīvo aktu prasības.
20. Lokālpārplānojuma teritorijā plānot individuālus ūdensapgādes risinājumus, ievērojot vides jomu regulējošo normatīvo aktu prasības.
21. Lokālpārplānojuma teritorijā plānot lokālu notekūdeņu savākšanas sistēmu ar bioloģisko attīrīšanas ietaisi, ievērojot spēkā esošo būvnormatīvu un vides jomu regulējošo normatīvo aktu prasības.
22. Atbilstoši normatīviem attīrītos notekūdeņus plānot novadīt meliorācijas grāvī, kas atrodas Lokālpārplānojuma teritorijā ar tālāku izplūdi valsts nozīmes ūdensnotekā Krodzinieku strauts.

23. Lokālpilnvarojuma teritorijā plānot individuālus siltumapgādes risinājumus, ievērojot vides jomu regulējošo normatīvo aktu prasības.
24. Lokālpilnvarojuma teritorijā elektroapgādi plānot pamatojoties uz izstrādātu būvprojektu saskaņā ar AS "Sadales tīkli" tehniskajiem noteikumiem.
25. Lietusūdeņu novadīšanas risinājumus no projektējamajiem ceļiem, laukumiem un ēku jumtiem paredz būvprojektā.
26. Plānoto iekšējo ceļu un esošā paralēlā ceļu pārbūves un ēku būvprojektēšanas stadijā jāveic esošās meliorācijas sistēmas inženierizpēte un nepieciešamības gadījumā, pamatojoties uz to, jāveic meliorācijas sistēmas pārbūve vai pārkārtošana.
27. Meliorācijas sistēmas pārbūves būvprojekta tehniskie risinājumi nedrīkst pasliktināt hidromelioratīvo stāvokli blakus zemes vienībās un valsts nozīmes ūdensnotekā Krodzinieku strauts (ŪSIK kods 41426:01).
28. Šķērsojot drenāžas sistēmas ar inženiertehniskās apgādes tīkliem un objektiem, ceļiem, plānotām ēkām, paredz esošās drenāžas sistēmas aizsardzību vai veic tās pārbūvi.
29. Ugunsdzēsības risinājumus plānot atbilstoši normatīvo aktu prasībām.

### **3.3. PRASĪBAS APBŪVEI**

30. Plānojot jaunas lauksaimniecības dzīvnieku turēšanai paredzētas ēkas, jāievēro attālums no dzīvojamās un publiskās apbūves līdz lauksaimniecības dzīvnieku turēšanas būves - 500 m.
31. Lokālpilnvarojuma teritorijā neparedzēt atklātu mēsļu uzglabāšanas laukumu izveidi.
32. Plānojot jaunas lauksaimniecības dzīvnieku turēšanai paredzētas ēkas, jāievēro sanitārais attālums 60 m no valsts reģionālā autoceļa P80 Tīnūži - Koknese ass līnijas. Sanitārā attālumā aizliegts plānot ēkas.
33. Kur ūdensnoteku aizsargjoslas platumu nenosaka Aizsargjoslu likums, gar ūdensnoteku ēkas atļauts izvietot ne tuvāk par 3 m.
34. Pieļaujamais minimālais attālums starp ēkām nosaka, ievērojot ugunsdrošības prasības, kā arī inženierkomunikāciju aizsardzības prasības un bioloģiskās drošības apstākļus.
35. Lokālpilnvarojuma teritoriju atļauts iežogot pa zemes vienību robežām vai saskaņā ar būvprojekta/u risinājumiem.
36. Pieļaujamais žoga augstums - 2,2, m.

### **3.4. PRASĪBAS TERITORIJAS LABIEKĀRTOJUMAM**

37. Lokālpilnvarojuma teritorijā paredzētās darbības vizuālās uztveres un dažādu nelabvēlīgo ietekmju mazināšanai, izvērtējot teritorijas, ēku un būvju novietojumu attiecībā pret esošo apkārtējās vides un ainavas situāciju, tai skaitā, ņemot vērā apkārtņē valdošo vēju virzienus un ietekmes uz vidi novērtējuma ziņojumu, Lokālpilnvarojuma teritorijas iekšpusē gar robežu jāveido apstādījumu josla:

37.1. gar valsts reģionālo autoceļu P80 Tīnūži - Koknese - 20 m platumā;

- 37.2. gar Lokālpilnvarojuma teritorijas robežu, kas robežojas ar zemes vienībām ar kadastra apzīmējumu 7468 011 0012 un 7468 011 0029 - 20 m platumā.
38. Gar pārējo Lokālpilnvarojuma teritorijas robežu, kas šobrīd robežojas ar meža teritoriju, apstādījumi ierīkojami gadījumā, ja tiek izcirsti Lokālpilnvarojuma teritorijai piegulošie meži. Šajā gadījumā, jānodrošina apstādījumu joslas ierīkošana ne mazāk kā 6 m platumā.
39. Apstādījumu joslām jā sastāv vismaz no divpakāpju apstādījumiem (krūmi, koki).
40. Lokālpilnvarojuma teritorijā apstādījumus ierīko atbilstoši būvprojekta risinājumiem.

### **3.5. PRASĪBAS VIDES RISKU SAMAZINĀŠANAI**

41. Lokālpilnvarojuma teritorijā īstenojot paredzēto darbību, jāparedz pasākumi smaku novēršanai saskaņā ar 06.01.2015. MK noteikumiem Nr.724 "Noteikumi par piesārņojošas darbības izraisīto smaku noteikšanas metodēm, kā arī kārtību, kādā ierobežo šo smaku izplatīšanos".
42. Lokālpilnvarojuma teritorijā īstenojot paredzēto darbību, jāparedz pasākumi gaisa kvalitātes nepasliktināšanai saskaņā ar 03.11.2009. MK noteikumiem Nr.1290 "Noteikumi par gaisa kvalitāti".
43. Lokālpilnvarojuma teritorijā īstenojot paredzēto darbību nedrīkst pieļaut augsnes un gruntsūdeņu piesārņojumu un jāievēro normatīvie akti par virszemes un pazemes ūdeņu kvalitāti un noteikumi par augsnes un grunts kvalitātes normatīviem.
44. Lokālpilnvarojuma teritorijā īstenojot paredzēto darbību, jāparedz pasākumi trokšņa līmeņa samazināšanai, ja radītais vides troksnis pārsniegs normatīvajos aktos noteiktos robežlielumus.
45. Būvprojektā/os iekļauj pasākumus, lai novērstu potenciālos vides riskus un izpildītu normatīvo aktu prasības.



## **4. PRASĪBAS TERITORIJAS IZMANTOŠANAI UN APBŪVES PARAMETRIEM KATRĀ FUNKCIONĀLAJĀ ZONĀ**

Ja pie teritorijas galvenajiem un papildizmantošanas veidiem nav noteikts izmantošanas veida apraksts, tas tiek piemērots atbilstoši Ministru kabineta 30.04.2013. noteikumu [Nr.240 "Vispārīgie teritorijas plānošanas, izmantošanas un apbūves noteikumi"](#) 3.pielikumam "Teritorijas izmantošanas veidu klasifikators"

### **4.1. SAVRUPMĀJU APBŪVES TERITORIJA**

Nenosaka

### **4.2. MAZSTĀVU DZĪVOJAMĀS APBŪVES TERITORIJA**

Nenosaka

### **4.3. DAUDZSTĀVU DZĪVOJAMĀS APBŪVES TERITORIJA**

Nenosaka

### **4.4. PUBLISKĀS APBŪVES TERITORIJA**

Nenosaka

### **4.5. JAUKTAS CENTRA APBŪVES TERITORIJA**

Nenosaka

### **4.6. RŪPNIECISKĀS APBŪVES TERITORIJA**

Nenosaka

### **4.7. TRANSPORTA INFRASTRUKTŪRAS TERITORIJA**

Nenosaka

### **4.8. TEHNISKĀS APBŪVES TERITORIJA**

Nenosaka

### **4.9. DABAS UN APSTĀDĪJUMU TERITORIJA**

Nenosaka

### **4.10. MEŽU TERITORIJA**

#### **4.10.1. Mežu teritorija (M1)**

##### **4.10.1.1. Pamatinformācija**

46. Mežu teritorija (M) ir funkcionālā zona, ko nosaka lai nodrošinātu apstākļus mežu ilgtspējīgai attīstībai un mežu galveno funkciju – saimniecisko, ekoloģisko un sociālo funkciju īstenošanai.

##### **4.10.1.2. Teritorijas galvenie izmantošanas veidi**

47. Mežsaimnieciska izmantošana (21001).

#### **4.10.1.3. Teritorijas papildizmantošanas veidi**

Nenosaka

#### **4.10.1.4. Apbūves parametri**

Nenosaka

#### **4.10.1.5. Citi noteikumi**

48. Mežu teritorijā (M1) nav atļauts veikt meža zemes atmežošanu un atmežošanas cirti.
49. Mežu teritorijā (M1) saskaņā ar Meža likumu ir atļauta cita cirte, kopšanas cirte un sanitārā cirte
50. Lai nodrošinātu efektīvāku Lokālplānojuma teritorijā paredzētās darbības potenciālās negatīvās ietekmes uz piegulošajām teritorijām samazināšanu Meža teritorijā (M1) nepieciešamības gadījumā jāveic papildus kokaugu ieaudzēšana.

### **4.11. LAUKSAIMNIECĪBAS TERITORIJA**

#### **4.11.1. Lauksaimniecības teritorija (L)**

##### **4.11.1.1. Pamatinformācija**

51. Lauksaimniecības teritorija (L) ir funkcionālā zona, ko nosaka lai nodrošinātu lauksaimniecības zemes, kā resursa, racionālu un daudzveidīgu izmantošanu visa veida lauksaimnieciskajai darbībai un ar to saistītajiem pakalpojumiem.

##### **4.11.1.2. Teritorijas galvenie izmantošanas veidi**

52. Lauksaimnieciska izmantošana (22001).
53. Lauksaimnieciskās ražošanas uzņēmumu apbūve (13003).

##### **4.11.1.3. Teritorijas papildizmantošanas veidi**

54. Mežsaimnieciska izmantošana (21001).
55. Tirdzniecības un/vai pakalpojumu objektu apbūve (12002): degvielas uzpildes stacija, kas paredzēta lietošanai tikai paredzētās darbības nodrošināšanas autotransportam
56. Transporta apkalpojošā infrastruktūra (14003): atsevišķi iekārtotas atklātas autostāvvietas
57. Energoapgādes uzņēmumu apbūve (14006).
58. Transporta lineārā infrastruktūra (14002): autoceļi un citas kompleksas transporta inženierbūves
59. Inženiertehniskā infrastruktūra (14001): virszemes un pazemes inženierkomunikācijas un inženiertīkli

#### **4.11.1.4. Apbūves parametri**

| Nr. | Teritorijas izmantošanas veids | Minimālā jaunizv. zemes gabala platība | Maksimālais apbūves blīvums (%) | Apbūves intensitāte (%) | Apbūves augstums (m) | Apbūves augstums (stāvu skaits) | Minimālais brīvās zaļās teritorijas rādītājs (%) |
|-----|--------------------------------|--|---------------------------------|-------------------------|----------------------|---------------------------------|--|
| 60. |                                | 20000 ha                               |                                 |                         | līdz 20 <sup>1</sup> |                                 |  |

1. augstuma ierobežojumi nav attiecināmi uz arhitektoniskām vai tehniskām izbūvēm (piemēram, virsgaismām, skursteņiem, torņiem, karoga mastiem, elektronisko sakaru objektiem, vējrādītājiem vai zibens novadītājiem)

#### **4.11.1.5. Citi noteikumi**

Nenosaka

### **4.12. ŪDEŅU TERITORIJA**

Nenosaka

## **5. TERITORIJAS AR ĪPAŠIEM NOTEIKUMIEM**

### **5.1. CITA TERITORIJA AR ĪPAŠIEM NOTEIKUMIEM**

Nenosaka

### **5.2. TERITORIJA, KURAI IZSTRĀDĀJAMS LOKĀLPLĀNOJUMS**

Nenosaka

### **5.3. TERITORIJA, KURAI IZSTRĀDĀJAMS DETĀLPLĀNOJUMS**

Nenosaka

### **5.4. VIETĒJAS NOZĪMES KULTŪRVĒSTURISKĀ UN DABAS TERITORIJA**

Nenosaka

### **5.5. AINAVISKI VĒRTĪGA TERITORIJA**

Nenosaka

### **5.6. VIETĒJAS NOZĪMES LAUKSAIMNIECĪBAS TERITORIJA**

Nenosaka

### **5.7. NACIONĀLAS UN VIETĒJAS NOZĪMES INFRASTRUKTŪRAS ATTĪSTĪBAS TERITORIJA**

Nenosaka

### **5.8. DEGRADĒTA TERITORIJA**

Nenosaka

## 6. TERITORIJAS PLĀNOJUMA ĪSTENOŠANAS KĀRTĪBA

61. Lokālpilnojumā īstenošanu veic atbilstoši Lokālpilnojumā izstrādātiem risinājumiem un izstrādājamiem būvprojektiem.
62. Lokālpilnojumā īstenošanas kārtība ietver sekojošus pasākumus:
  - 62.1. Lokālpilnojumam piebraucamā ceļa projektēšanu un pārbūvi, nobrauktuvju uz Lokālpilnojumā teritoriju projektēšanu un izbūvi, teritorijas iekšējo ceļu un autostāvvietu projektēšanu un izbūvi un nodošanu ekspluatācijā;
  - 62.2. plānoto inženiertehniskās apgādes tīklu un objektu projektēšanu, izbūvi un nodošanu ekspluatācijā;
  - 62.3. aizsargstādījumu, ko var veidot apstādījumi un mežs, projektēšanu un ierīkošanu;
  - 62.4. plānotās apbūves projektēšanu, būvniecību un nodošanu ekspluatācijā.
63. Ja Lokālpilnojumā risinājumi būs pretrunā ar Lokālpilnojumā teritorijā paredzētās darbības ietekmes uz vidi novērtējuma ziņojumā ietvertajiem nosacījumiem, ir jāveic Lokālpilnojumā grozījumi.

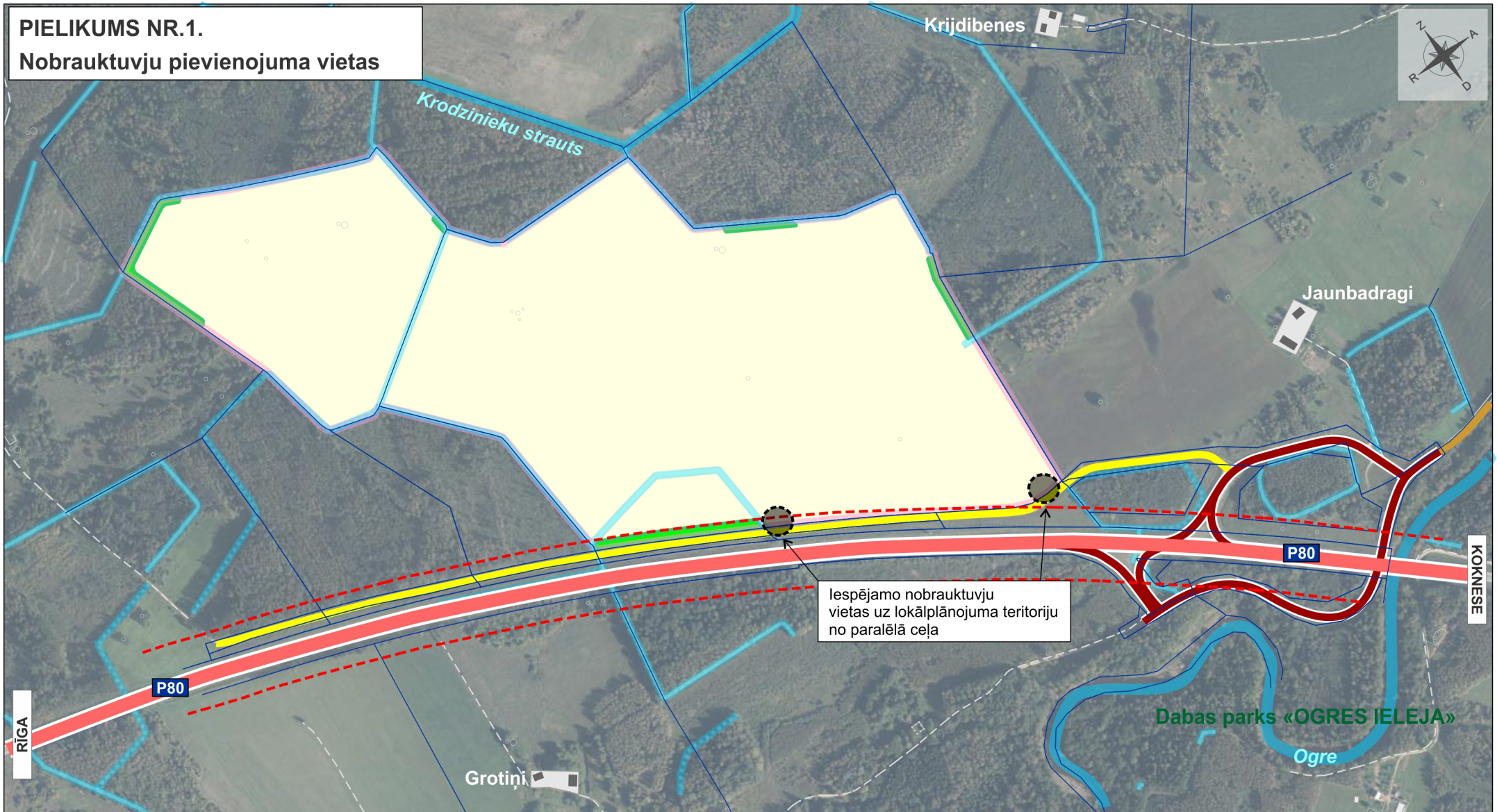
## **7. CITI NOSACĪJUMI/PRASĪBAS**

### **7.1. AIZSARGJOSLAS UN APGRŪTINĀJUMI**

64. Lokālpilnojumā Grafiskās daļas kartē "Teritorijas funkcionālais zonējums" atbilstoši mēroga noteiktībai attēlotas esošās aizsargjoslas, kuru platums ir 10 m un vairāk.
65. Lokālpilnojumā teritorijas attīstībai plānoto inženiertehniskās apgādes tīklu un objektu aizsargjoslas nosaka turpmākās projektēšanas gaitā atbilstoši inženiertehniskās apgādes tīklu un objektu faktiskajam izvietojumam saskaņā ar izpildmērījumiem.
66. Visa veida aizsargjoslas un aprobežojumus tajās nosaka Aizsargjoslu likums un normatīvo aktu prasības. Lokālpilnojumā teritorijas izmantošanā jāievēro visu veidu aizsargjoslas un normatīvajos aktos tajās noteiktie aprobežojumi.









# PIELIKUMS NR.1.

## Nobrauktuvju pievienojuma vietas



Iespējamo nobrauktuvju vietas uz lokālplānojuma teritoriju no paralēlā ceļa

### APZĪMĒJUMI:

- |  |   |   |
|--|---|---|
|  Zemes vienību robežas |  Lauksaimniecības teritorija (L) |  Esošs valsts reģionālais autoceļš                                    |
|  Lokālplānojuma robeža |  Mežu teritorija (M1)            |  Esošs autoceļa mezgls  |
|  |   |  Esošs paralēlais ceļš (piekļūšanas iespējas esošajām zemes vienībām) |
|  |   |  Eksploatācijas aizsargjosla gar autoceļu (60 m)                      |