

# LOKĀLPLĀNOJUMS ZEMES VIENĪBAI “RELZIĶI 2” TĪNŪŽU PAGASTĀ, OGRES NOVADĀ



## PASKAIDROJUMA RAKSTS

Redakcija 1.0

PASŪTĪTĀJS UN IZSTRĀDES  
IEROSINĀTĀJS:

SIA "Saulkalne S"

IZSTRĀDĀTĀJS:

**PLĀNOŠANAS  
EKSPERTI**

IZSTRĀDES VADĪTĀJS NO  
PAŠVALDĪBAS PUSES:

Toms Mārtiņš Millers

Ogres novada pašvaldības  
Telpiskais plānotājs



## Saturs

IEVADS .....	3
IZSTRĀDES PAMATOJUMS.....	3
LOKĀLPLĀNOJUMA TERITORIJA.....	4
Īpašuma tiesības un teritorijas sasniedzamība.....	4
Apkārtējās teritorijas un to izmantošana .....	8
Dolomīta atradnes "Kranciems" izstrādes vēsture.....	10
Veiktās izpētes .....	13
RISINĀJUMI .....	15
Iecere .....	15
Funcionālais zonējums un teritorijas izmantošana .....	16
Rekultivācija .....	17

**1.pielikums** "Gaisa kvalitātes izmaiņu novērtējums SIA "Saulkalnes S" paredzētai darbībai - derīgo izrakteņu ieguvei nekustamā īpašumā "Relziķi 2" Ogres novadā, Tīnūžu pagastā (turpmāk – Gaisa kvalitātes novērtējums)"

**2.pielikums** "Troksņu ietekmes novērtējums"

**3.pielikums** "Sertificēta sugu un biotopu jomas ekspertu atzinums par plānoto derīgo izrakteņu ieguves iespējamo ietekmi uz Eiropas Savienības nozīmes un Latvijā īpaši aizsargājamiem zālāju un mežu biotopiem, īpaši aizsargājamām putnu sugām nekustamajā īpašumā „Relziķi 2”, zemes vienībā ar kadastra numuru 74940060086 Ogres novads, Tīnūžu pagasts (turpmāk – Sugu un biotopu atzinums)"

**4.pielikums** "Atzinums par dolomīta atradnē "Relziķi" derīgo izrakteņu ieguves izraisītu hidroģeoloģiskā režīma izmaiņu prognozi (turpmāk – Atzinums par hidroģeoloģiskā režīma izmaiņu prognozi)"

**5.pielikums** "Hidroģeoloģiskais atzinums derīgo izrakteņu ieguvei nekustamajā īpašumā "Relziķi-2"(zemes vien. kadastra apz. 7494 006 0086) Ogres novada Tīnūžu pagastā (turpmāk – Hidroģeoloģiskais atzinums)"



## IEVADS

Saskaņā ar Teritorijas attīstības plānošanas likuma 1. panta 9. punktu, lokālpilnvarojums ir vietējās pašvaldības ilgtermiņa teritorijas attīstības plānošanas dokuments, kuru pašvaldība izstrādā savas administratīvās teritorijas daļai (piemēram, pilsētas, ciema vai lauku teritorijas daļai) noteikta plānošanas uzdevuma risināšanai vai teritorijas plānojuma detalizēšanai vai grozīšanai. Lokālpilnvarojums groza Iksķiles teritorijas plānojumu (turpmāk – Teritorijas plānojums).

Lokālpilnvarojums sastāv no paskaidrojuma raksta, grafiskās daļas, teritorijas izmantošanas un apbūves noteikumiem, kā arī vides pārskata.

Lokālpilnvarojuma izstrādes pasūtītājs un ierosinātājs ir SIA "Saulkalne S", izstrādātājs – IK "Plānošanas eksperti", bet izstrādes vadītājs no Ogres novada pašvaldības puses ir pašvaldības telpiskais plānotājs Toms Mārtiņš Millers. Lokālpilnvarojumu un vides pārskata projektu sagatavoja teritorijas plānotājs un ainavu arhitekts Pauls Grants, kā arī vides eksperte Dace Briška.

Lokālpilnvarojums izstrādāts, pamatojoties uz Teritorijas plānojumu, Ogres novada ilgtspējīgas attīstības stratēģiju 2022.-2034. gadam (turpmāk – Stratēģija), kā arī normatīvajiem aktiem par teritorijas plānošanu, izmantošanu un apbūvi.

Lokālpilnvarojuma teritorijas izmantošanas un apbūves noteikumi (turpmāk – Apbūves noteikumi) tiek noteikti saskaņā ar grafiskās daļas kartē "Funkcionālais zonējums" norādīto lokālpilnvarojuma teritoriju. Lokālpilnvarojuma teritorijas izmantošanā un apbūvē piemēro Teritorijas plānojuma prasības, ciktāl lokālpilnvarojuma Apbūves noteikumi nenosaka citādi.

Saskaņā ar 2004. gada 23. februāra Ministru kabineta noteikumu Nr. 157 „Kārtība, kādā veicams ietekmes uz vidi stratēģiskais novērtējums” III daļu notika konsultācijas ar Valsts vides dienestu, Dabas aizsardzības pārvaldi un Veselības inspekciju. Rezultātā Vides pārraudzības valsts birojam tika lūgts izvērtēt nepieciešamību pēc ietekmes uz vidi stratēģiskā novērtējuma procedūras. Saskaņā ar Vides pārraudzības valsts biroja 2024. gada 15. jūlija lēmumu Nr. 4-02/47/2024 lokālpilnvarojumam tika piemērota stratēģiskās ietekmes uz vidi novērtējuma procedūra.

Lokālpilnvarojuma grafiskā daļa ir sagatavota uz SIA "Ģeodēzijas serviss" (reģ. Nr. 40103738588) 2023. gada 9.-12. oktobrī veiktā uzmērījuma plāna M 1:500 Latvijas normālajā augstuma sistēmā (LAS-2000,5), koordinātu sistēma – LKS 92.

Lokālpilnvarojuma pielikumi ir daļa no SIA "Vides eksperti" izstrādes procesā esošā ietekmes uz vidi sākotnējā izvērtējuma procedūras ievaros sagatavotajiem materiāliem.

## IZSTRĀDES PAMATOJUMS

Ogres novada pašvaldībā 2024. gada 25. martā tika saņemts SIA "Saulkalne S" iesniegums, kurā lūgts pieņemt lēmumu par lokālpilnvarojuma izstrādes uzsākšanu īpašumā "Relziķi 2", Tīnužu pagastā, ar mērķi iegūt derīgos izrakteņus atradnē "Relziķi", paplašinot esošo karjeru nekustamajā īpašumā "Kranciena karjers".

Saskaņā ar Teritorijas plānojumu īpašumam "Relziķi 2", Tīnužu pagastā, ir noteikta funkcionālā zona *Meža teritorija (M)*. Atbilstoši Teritorijas plānojuma Teritorijas izmantošanas un apbūves



noteikumu (turpmāk - TIAN) 140. punktam derīgo izrakteņu ieguve ir atļauta funkcionālajās zonās *Lauksaimniecības teritorija (L)* un *Meža teritorija (M)*. Saskaņā ar TIAN 141. punktu derīgo izrakteņu ieguve ir atļauta teritorijās ar īpašiem noteikumiem "Teritorija, kur izsniegta derīgo izrakteņu atradnes pase" (TIN13). Tā kā īpašumam "Relziķi 2", Tīnūžu pagastā, nav noteikta minētā teritorija, ir nepieciešama lokālplānojuma izstrāde, lai to pamatotu un noteiktu.

Teritorijas attīstības plānošanas likuma 24. panta 2. daļā noteikts, ka pēc vietējās pašvaldības ilgtspējīgas attīstības stratēģijas spēkā stāšanās lokālplānojumā var grozīt vietējās pašvaldības teritorijas plānojumu, ciktāl lokālplānojums nav pretrunā ar vietējās pašvaldības ilgtspējīgas attīstības stratēģiju. Saskaņā ar Stratēģijas nodaļā "Ekonomiskā specializācija" 6. tabulā "Ieteicamās attīstāmās Ogres novada ekonomikas nozares" definēts, ka derīgo izrakteņu ieguve un pārstrāde rada produkciju ar augstu pievienoto vērtību, tostarp dabas resursus - kūdra, dolomīts, smilts-grants, smilts, sapropeļa atradnes.

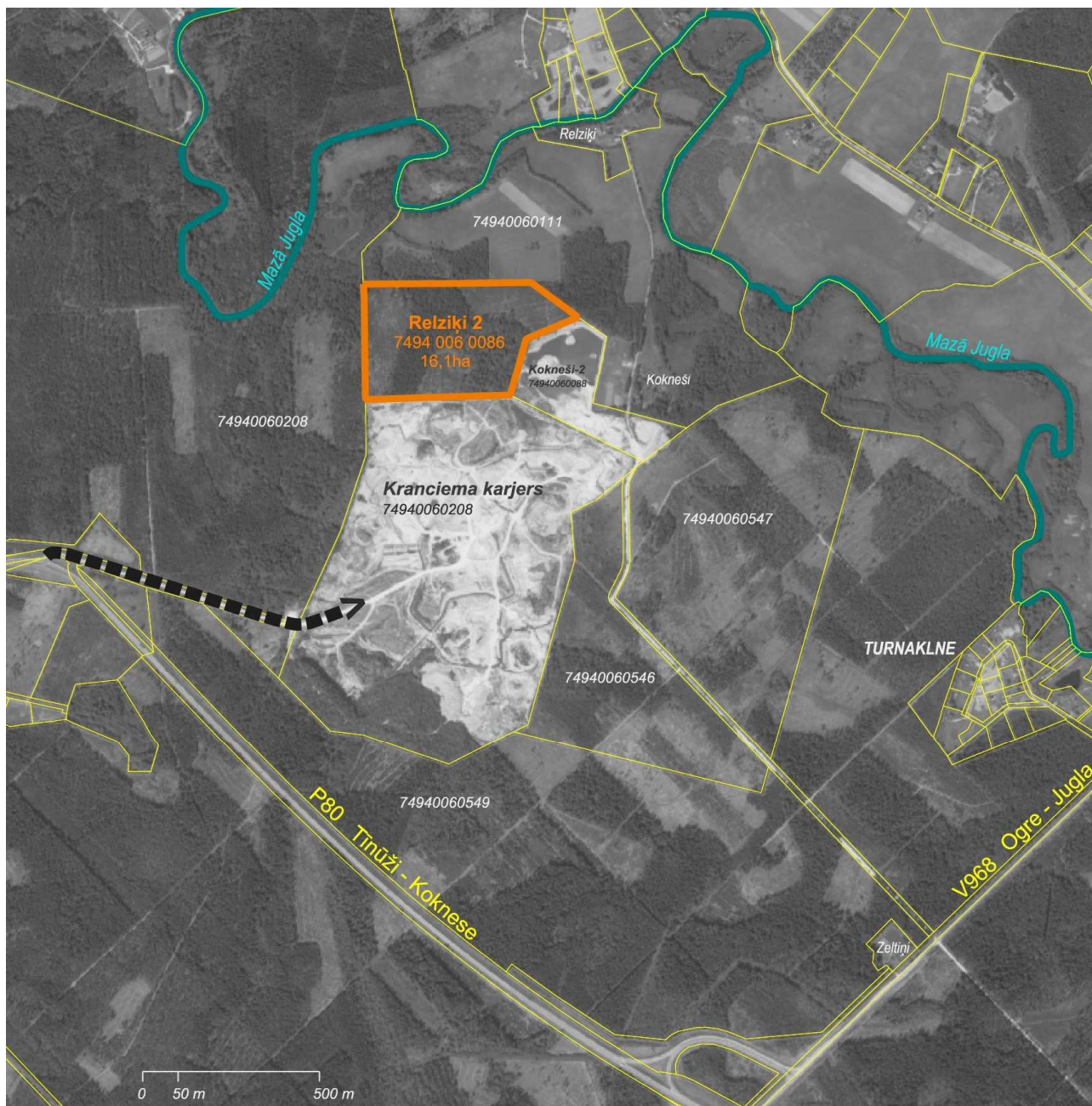
Ogres novada dome 2024. gada 25. aprīlī pieņēma lēmumu Nr. 6 "Par lokālplānojuma izstrādes uzsākšanu zemes vienībai "Relziķi 2" Tīnūžu pag., Ogres nov., ar mērķi grozīt teritorijas plānojumu". Saskaņā ar minētā lēmuma 1. pielikumu "Darba uzdevums lokālplānojumam zemes vienībai nekustamajā īpašumā "Relziķi 2" Tīnūžu pag., Ogres nov., ar mērķi grozīt teritorijas plānojumu" tika noteikti šādi uzdevumi:

- Izvērtēt lokālplānojuma teritorijas plānotās attīstības atbilstību Ogres novada ilgtspējīgas stratēģijas 2022.-2034. gadam stratēģiskajiem mērķiem. Lokālplānojuma risinājumus izstrādāt saskaņā ar ilgtspējīgas stratēģijas vadlīnijām;
- Lokālplānojuma teritorijas funkcionālo zonējumu izstrādāt saskaņā ar Ministru kabineta 2013. gada 30. aprīļa noteikumiem Nr. 240 "Vispārīgie teritorijas plānošanas, izmantošanas un apbūves noteikumi";
- Izvērtēt lokālplānojuma risinājumu ietekmi uz apkārtējo ainavu, apbūvi un apkārtnes iedzīvotājiem;
- Uzrādīt plānotās derīgo izrakteņu transportēšanas ceļu trases un to tehnisko stāvokli. Ja nepieciešams, sniegt priekšlikumus jaunu ceļu izbūvei vai esošo ceļu stāvokļa uzlabošanai un to tehniskos risinājumus;
- Risināt jautājumu par karjerā atsūknēto gruntsūdeņu novadīšanu, uzrādot izmantojamās meliorācijas sistēmas un novadāmo ūdens apjomu. Ūdens novadīšanu saskaņot ar meliorācijas sistēmu īpašniekiem un/vai apsaimniekotajiem;
- Lokālplānojuma projektu (un nākamās tā redakcijas, ja tādas tiks izstrādātas) saskaņot ar piegulošo nekustamo īpašumu īpašniekiem, kurus skar plānojuma risinājumi un apgrūtinājumi;
- Uzrādīt transformējamo meža platību, ja karjera izveide paredzēta meža teritorijā;
- Lokālplānojuma aptvertajā teritorijā atspoguļot apgrūtinājumus un zemes vienības izmantošanas ierobežojumus: attālumus līdz tuvākajām dzīvojamajām ēkām, esošās un projektētās inženierkomunikācijas un meliorācijas būves un to aizsargjoslas, ceļa servitūta teritoriju, ceļu aizsargjoslas.

## LOKĀLPLĀNOJUMA TERITORIJA

### Īpašuma tiesības un teritorijas sasniedzamība

Lokālplānojuma teritoriju veido nekustamā īpašuma "Relziķi-2" ar kadastra numuru 74940060075 zemes vienība ar kadastra apzīmējumu 7494 006 0086 (16,1 ha). Saskaņā ar Tīnūžu pagasta zemesgrāmatas nodaļījumu Nr. 1570 īpašumtiesības nostiprinātas uz SIA "Saulkalne S" vārda.



1.attēls. Lokālplānojuma teritorijas novietojums.<sup>1</sup>

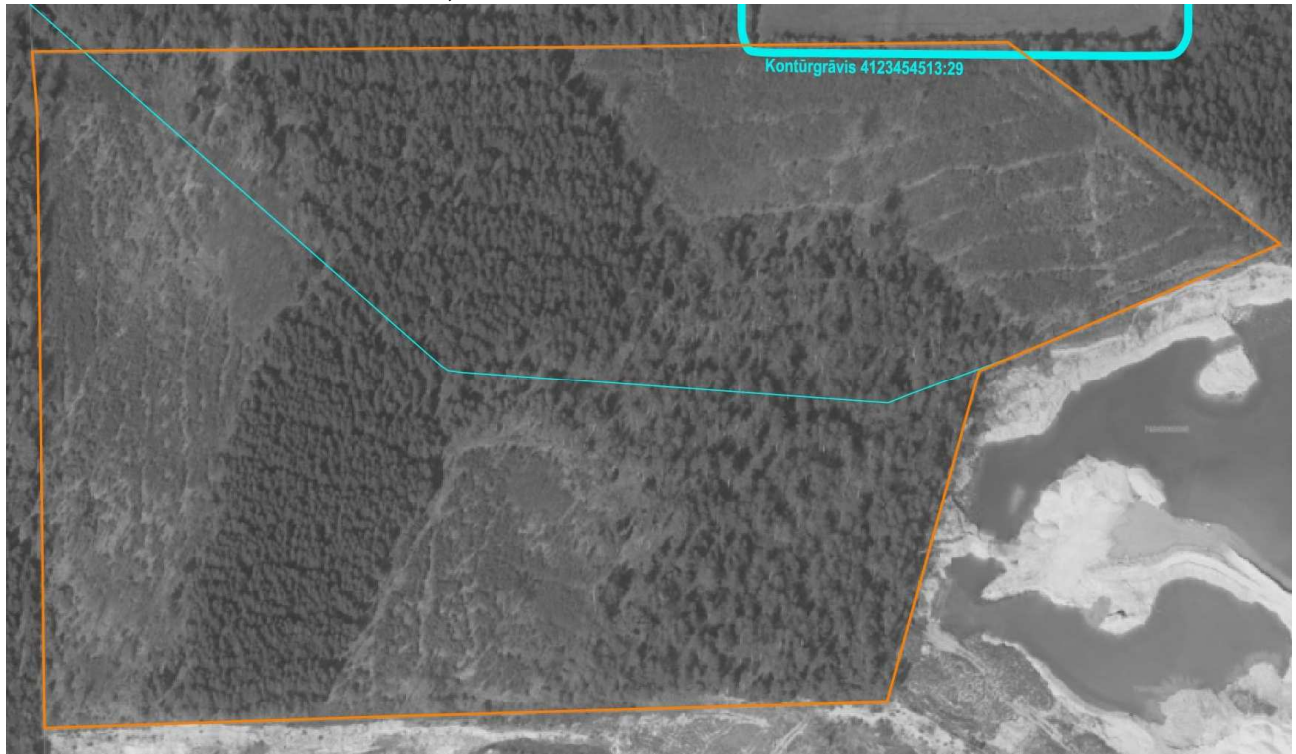
Piekļūšana īpašumam "Relziķi 2" notiek no valsts reģionālā autoceļa P80, izmantojot pašvaldības piederošo ceļu "P80 - Kranciema karjers" un nekustamā īpašuma "Krancieme karjers" teritoriju. Pašlaik tiešu piekļuvi īpašumam "Relziķi 2" apgrūstina karjera nogāzes, taču, uzsākot derīgo izrakteņu ieguvī, tās plānots norakt, lai nodrošinātu piekļuvi ieguves tehnikai.

## Teritorijas raksturojums

Saskaņā ar Valsts meža dienesta datiem lokālplānojuma teritoriju veido meža zeme. 2022. gadā šajā teritorijā tika veikta meža inventarizācija, un 2023. gadā divos meža nogabalos tika veikta kailcirte 3,8 ha platībā. Atbilstoši augstas detalizācijas topogrāfiskajai informācijai lokālplānojuma teritorija ir līdzena, ar vidējo augstumu 42 metri virs jūras līmeņa. Teritoriju no ziemeļrietumiem uz austrumiem šķērso neliels grāvis, kas nav reģistrēts Meliorācijas kadastra informācijas sistēmā

<sup>1</sup> Attēlā izmantota Latvijas Ģeotelpiskās informācijas aģentūras 2019.-2021.g. ortofotokarte un Valsts zemes dienesta dati

(2.attēlā attēlots ar tievu gaiši zilu līniju). Uz ziemeļu robežas labajā pusē atrodas grāvis, kas saskaņā ar Meliorācijas kadastra informācijas datiem ir kontūrgrāvis (meliorācijas kadastra kods 4123454513:29), un savāktie ūdeņi tiek novadīti uz Mazās Juglas upi.



2.attēls. Lokālplānojuma teritorijas robeža<sup>2</sup>

Saskaņā ar Dabas datu pārvaldības sistēmā „Ozols” iekļauto informāciju, lokālplānojuma teritorija neatrodas īpaši aizsargājamā dabas teritorijā vai mikroliegumā. Teritorijā nav reģistrētas īpaši aizsargājamo sugu atradnes, īpaši aizsargājami biotopi vai dižkoki.

Valsts vides dienests 2024. gada 5. februārī, pamatojoties uz VSIA "Latvijas Vides, ģeoloģijas un meteoroloģijas centrs" lēmumu (protokols Nr. 114, 22.12.2023.), izsniedza derīgo izrakteņu atradnes pasi īpašuma "Relziķi 2" teritorijā esošajai dolomīta atradnei "Relziķi". Dolomīta krājumi atradnē ir 1176.3 tūkst. m<sup>3</sup>. Uzrādīts ir ģeoloģiski izpētīto krājumu apjoms, reāli iegūstamo krājumu apjoms būs mazāks, ņemot vērā zudumus, kas veidosies, atstājot atkāpes no blakus īpašumu robežas, kāplēs u.c.

Lokālplānojuma teritoriju ziemeļu un rietumu daļā skar tikai viens apgrūtinājums – Mazās Juglas upes aizsargjosla, kas ir vairāk nekā 100 kilometrus garas dabiskas ūdensteces vides un dabas resursu aizsardzības teritorija lauku apvidos (7311020101). Koplietošanas ūdensnotekai (meliorācijas kadastra kods 4123454513:29) aizsargjosla 10 metru attālumā no ūdensnotekas krotas netika noteikta, jo ūdensobjekta atbērtne neatrodas lokālplānojuma teritorijā.

<sup>2</sup> Attēlā izmantota Latvijas Ģeotelpiskās informācijas aģentūras 2022.g.-2024.g. ortofotokarte



Fotofiksācija Nr.1. Skats uz izcirtumu lokālplānojuma teritorijas dienvidaustrumu daļā. (02.08.24.)



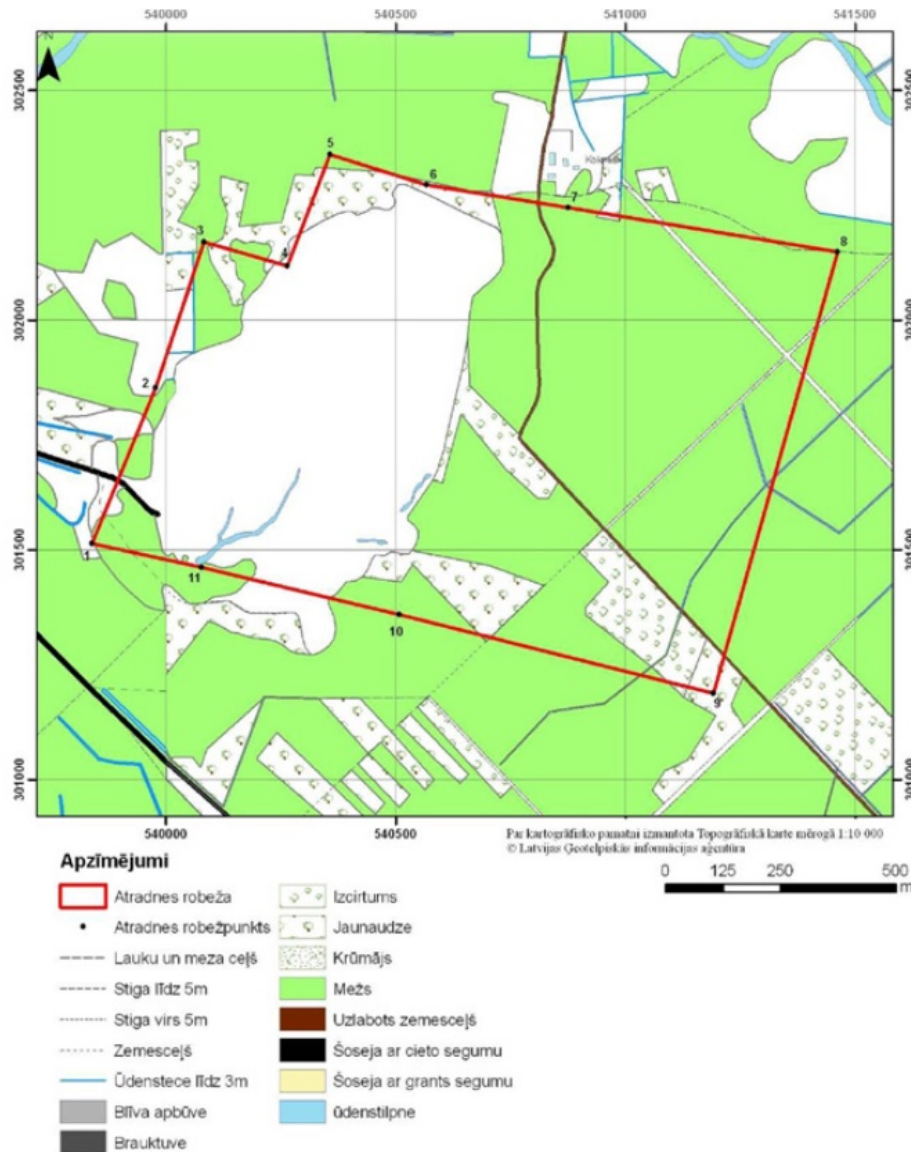
Fotofiksācija Nr.2. Lokālplānojuma teritorijas vidusdaļa. (02.08.24.)



Fotofiksācija Nr.3. Īpašuma "Relziķi 2" robeža ar nekustamo īpašumu "Kranciemas karjers". (02.08.24.)

## Apkārtējās teritorijas un to izmantošana

Saskaņā ar 2012. gada 8. maija Ministru kabineta noteikumiem Nr. 321 "Noteikumi par valsts nozīmes derīgo izrakteņu atradnēm", daļa lokālplānojuma teritorijas un tai piegulošie karjeri ietilpst valsts nozīmes dolomīta atradnē "Kranciems".



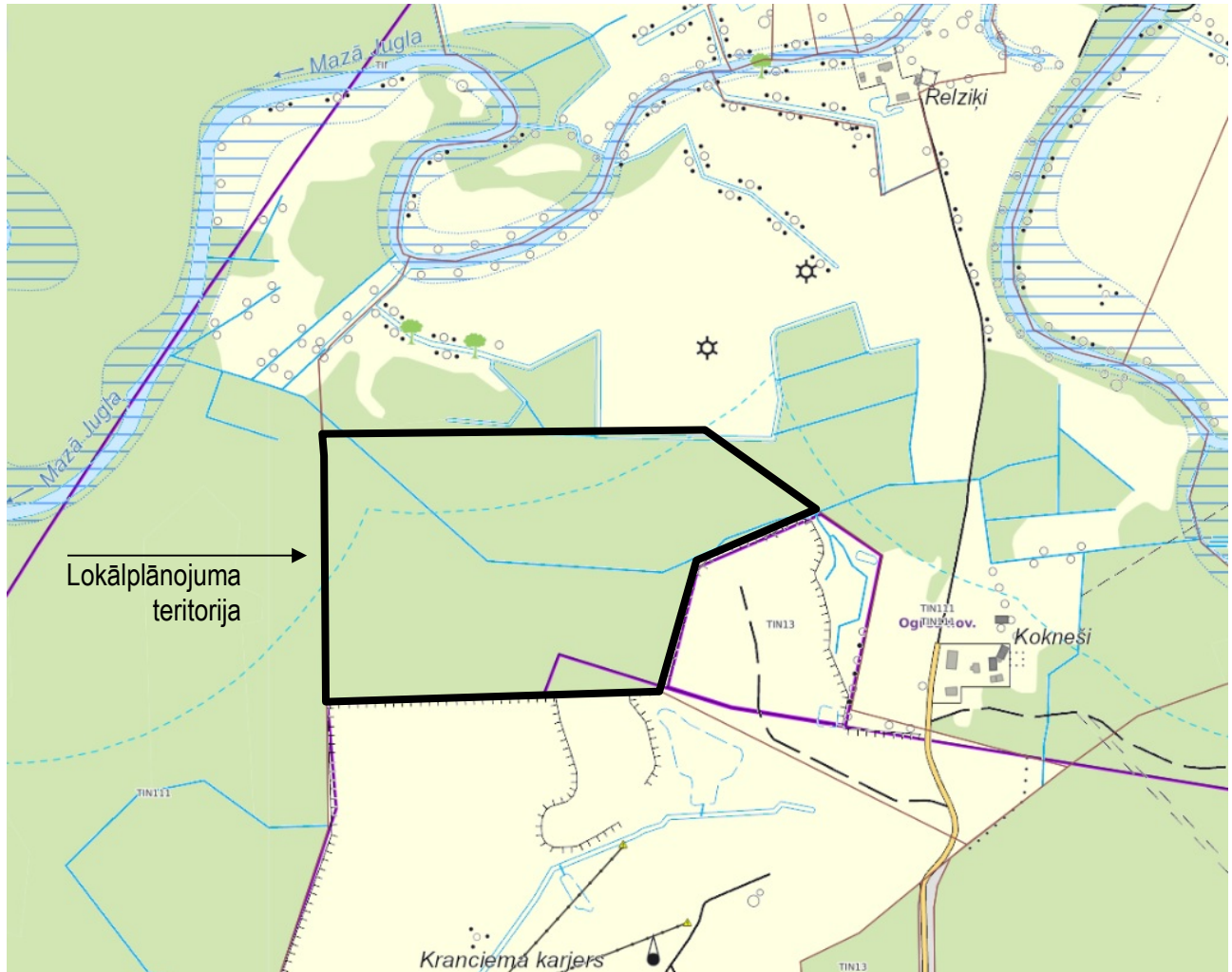
Saskaņā ar Teritorijas plānojumu apkārt lokālplānojuma teritorijai noteiktas divas funkcionālās zonas: *Lauksaimniecības teritorija (L)*, kas 4. attēlā attēlota gaiši dzeltenā krāsā, un *Mežu teritorija (M)*, kas 4. attēlā attēlota pelēki zaļā krāsā. Atbilstoši Teritorijas plānojumam, funkcionālā zona *Lauksaimniecības teritorija (L)* ir noteikta, lai nodrošinātu lauksaimniecības zemes racionālu un daudzveidīgu izmantošanu visu veidu lauksaimnieciskajai darbībai un ar to saistītajiem pakalpojumiem, savukārt funkcionālā zona *Mežu teritorija (M)* ir noteikta, lai nodrošinātu apstākļus mežu ilgtspējīgai attīstībai un ar mežu saistīto galveno – saimniecisko, ekoloģisko un sociālo – funkciju īstenošanai. Ar gaiši zilo krāsu 4. attēlā attēlota funkcionālā zona *Ūdeņu teritorija (Ū)*, kas ietver Mazo Juglas upi un tai piegulošās pietekas un grāvjus. Lokālplānojuma teritorija un apkārtējās teritorijas atrodas teritorijā ar īpašiem noteikumiem TIN11 – Teritorija, kur veic

<sup>3</sup> Izkopējums no 08.05.2012. MK noteikumu Nr.321 17.pielikuma





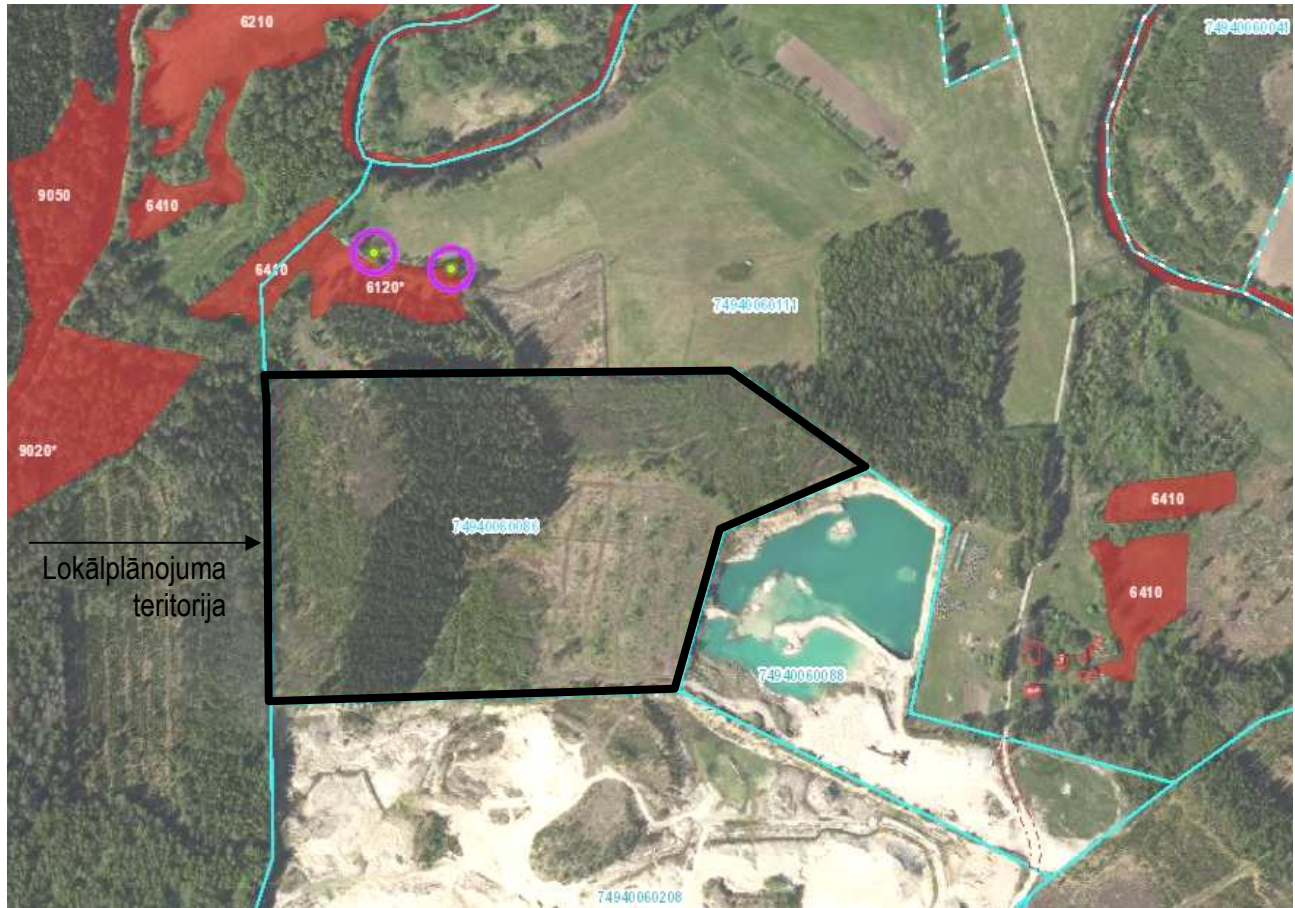
kompleksu meliorācijas sistēmas būvniecību un pārkārtošanu, kas 4. attēlā attēlota ar violetu līniju un apzīmēta ar TIN11. Šajā teritorijā jauna būvniecība atļauta tikai pēc visai teritorijai kopīgas meliorācijas sistēmas izbūves vai esošo koplietošanas ūdensnoteku pārkārtošanas. Lokālpilnplānojuma teritorijas dienvidos (nekustamā īpašuma "Kranciems karjers" teritorija) un austrumos (atradnes "Kranciems" iecirknis "Kokneši-2"), kā arī neliela daļa no lokālpilnplānojuma dienvidu daļas, atrodas teritorijā ar īpašiem noteikumiem TIN13 – Teritorija, kur izsniegta derīgo izrakteņu atradnes pase, kas 4. attēlā attēlota ar violetu līniju un apzīmēta ar TIN13. Šīs teritorijas paplašināšana visā īpašuma "Relziķi 2" teritorijas daļā ir lokālpilnplānojuma galvenais uzdevums, kas dos tiesības derīgo izrakteņu iegūšanai.



4.attēls. Funkcionālais zonējums<sup>4</sup>

Saskaņā ar Dabas aizsardzības pārvaldes datiem uz ziemeļiem atrodas divi dižkoki (parastais ozols), kas 4. attēlā attēloti ar zaļiem punktiem. Attēlā ar tukšu sarkanu krāsu attēloti šādi biotopi: 6120\* – Smiltāju zālāji, 6410 – Mitri zālāji periodiski izžūstošās augsnēs, 9020\* – Veci jaukti platlapju meži, 9050 – Lakstaugiem bagāti egļu meži, 6210 – Sausi zālāji kaļķainās augsnēs. Attālums no lokālpilnplānojuma teritorijas līdz tuvākajam biotopam ir aptuveni 60 metri, bet dižkoki atrodas vairāk nekā 100 metru attālumā.

<sup>4</sup> Ģeoportāls <https://geolatvija.lv/>



4.attēls. Biotopi un dižkoki<sup>5</sup>

Saskaņā ar Valsts zemes dienesta datiem lokālpilnojumuma teritorijai piegulošajām zemes vienībām ir sekojošas īpašuma tiesības:

- Kranciema karjers - Ogres novada pašvaldība (z.v. 74940060208);
- atradnes "Kranciems" iecirknis "Kokneši-2" - SIA "Īpašumi EG" (z.v. 74940060088);
- ziemeļos esošajam īpašumam "Kokneši" (z.v.74940060111) - fiziska persona;
- rietumos esošajam meža kvartālam - SIA "Rīgas meži" (z.v. 74940060240).

### **Dolomīta atradnes "Kranciems" izstrādes vēsture**

Pirmos dolomīta atradnes „Kranciems” izpēti darbus veica Latvijas Ģeoloģijas pārvalde 1968.-1969.gadā, 208,9 ha platībā aprēķinot 22059,8 tūkst.m<sup>3</sup> C<sub>2</sub> kategorijas krājumus.

Atradnes detalizētu izpēti no 1970.gada maija līdz septembrim izpildīja Latvijas Ģeoloģijas pārvalde. 1971.gadā atradnē izpētītie krājumi pieņemti Latvijas Ģeoloģijas pārvaldes Teritoriālās krājumu komisijas sēdē šādos apjomos:

- A+B+C<sub>1</sub> kategorija – 4446,8 tūkst.m<sup>3</sup>, no tiem 1438.6 tūkst.m<sup>3</sup> – būvkaļķu ražošanai;
- C<sub>2</sub> kategorija – 6486,0 tūkst.m<sup>3</sup>, no tiem 3560.4 tūkst.m<sup>3</sup> – būvkaļķu ražošanai.

Latvijas ģeoloģijas apvienība no 1991.gada līdz 1993.gadam veica apdares dolomīta izpēti darbus vairākās atradnēs, tostarp arī atradnē "Kranciems", galvenokārt tās austrumu daļā (tagadējās valsts nozīmes N kategorijas krājumu laukuma teritorijā). Šo izpēti darbu rezultātā atradnē aprēķināti C<sub>2</sub> kategorijas apdares dolomīta krājumi – 1035 tūkst.m<sup>3</sup>.

<sup>5</sup> Attēla pamatā izmantota AS "Latvijas valsts meži" LVM GEO platforma



Latvijas Vides, ģeoloģijas un meteoroloģijas aģentūra (turpmāk – LVĢMA) 2006. gadā veica papildu N kategorijas krājumu aprēķinu SIA "Saulkalne S" nomātā nekustamā īpašuma "Kranciena karjers" robežās ārpus valsts nozīmes atradnes teritorijas. Krājumi, kas aprēķināti balstoties uz 1970. gada izpētes datiem, bija 297,46 tūkst. m<sup>3</sup>.

LVĢMA 2007. gada 19. februārī Derīgo izrakteņu krājumu akceptēšanas komisija atradnē "Kranciems" apstiprināja šādus ģeoloģiski izpētītos dolomīta krājumus (krājumu stāvoklis – 21.07.1971.):

- A kategorija – 4446,8 tūkst. m<sup>3</sup>, no tiem 1438,6 tūkst. m<sup>3</sup> – būvkaļķu ražošanai;
- N kategorija – 6486,0 tūkst. m<sup>3</sup>, no tiem 3560,4 tūkst. m<sup>3</sup> – būvkaļķu ražošanai un 1035 tūkst. m<sup>3</sup> – dolomīts apdarei.

Saskaņā ar 2012. gada 8. maija Ministru kabineta noteikumiem Nr. 321 "Noteikumi par valsts nozīmes derīgo izrakteņu atradnēm", dolomīta atradnei "Kranciems" 123,7 ha platībā ir piešķirts valsts nozīmes derīgo izrakteņu atradnes statuss.

SIA "Saulkalne S" 2005. gada 1. decembrī noslēdza zemes nomas līgumu ar Ikšķiles novada domi par derīgo izrakteņu ieguvu nekustamā īpašuma "Kranciena karjers" (z.v. 7494 006 0208) teritorijā. Ieguve tika veikta saskaņā ar Valsts ģeoloģijas dienesta izsniegto ieguves licenci Nr. 8/48VP, kas tika izsniegta 1998. gada 11. decembrī un bija spēkā līdz 2023. gada 10. decembrim. Šobrīd SIA "Saulkalne S" veic nekustamā īpašuma apsaimniekošanu. Ikšķiles novada pašvaldība 2012. gada 15. augusta vēstulē Nr. 3-7/487 apstiprināja nekustamā īpašuma "Kranciena karjers" rekultivācijas veidu – ūdenskrātuves ierīkošanu.

SIA "Saulkalne S" piederošajā nekustamajā īpašumā "Kranciena pirmā dolomīta atradne" zemes vienībā ar kadastra apzīmējumu 74940060546 teritorija, kas ietilpst atradnē "Kranciems", Valsts vides dienests 2021. gadā izsniedza ieguves licenci Nr. CS21ZD0105 (spēkā no 2021. gada 7. maija līdz 2046. gada 6. maijam). Saskaņā ar LVĢMC Zemes dzīļu informācijas sistēmā informāciju, SIA "Saulkalne S" nekustamā īpašuma "Kranciena pirmā dolomīta atradne" ieguves licences Nr. CS21ZD0105 ietvaros laika posmā no 2021. līdz 2023. gadam ir ieguvusi 292,62 tūkst. m<sup>3</sup> N kategorijas dolomīta. Ikšķiles novada pašvaldība 2021. gada 6. maija vēstulē Nr. 2.1-6/2.1-8/337-2021 piekrita plānotajam rekultivācijas veidam – ūdenstilpnes izveidei. Minētā zemes vienība redzama 1. attēlā.

Derīgo izrakteņu ieguve tika veikta arī blakus esošajā atradnes "Kranciems" iecirknī "Kokneši-2" (z.v. 74940060088), kas atrodas austrumos no lokālpilnojuma teritorijas. Saskaņā ar Latvijas Vides, ģeoloģijas un meteoroloģijas centra Zemes dzīļu informācijas sistēmā pieejamo informāciju, iecirknī "Kokneši-2" tika izsniegta ieguves licence Nr. CS11ZD0074 (18.03.2011.–26.09.2020.) un ieguves licence Nr. CS11ZD0146 (19.05.2011.–16.02.2021). Laika periodā no 2012. līdz 2018. gadam tika iegūti 158,77 tūkst. m<sup>3</sup> A kategorijas dolomīta un 88,63 tūkst. m<sup>3</sup> N kategorijas mālsmilts.

## Ainavas izmaiņas

Sadaļā "Dolomīta atradnes "Kranciems" izstrādes vēsture" tika apskatīta karjera attīstības vēsture, kas gadu desmitiem radīja ainavas izmaiņas – samazinoties mežainajām teritorijām, palielinoties dolomīta ieguvei teritorijai, ko veido nogāzes, krāvumi un pievedceļi.



5.attēls. Latvijas Ģeotelpiskās informācijas aģentūras Ortofoto karte 1.cikls 1994.g.-1999.g.



6.attēls. Latvijas Ģeotelpiskās informācijas aģentūras Ortofoto karte 8.cikls 2022.g.-2024.g.

Karjera un tā rekultivācijas procesos radītā ainava ir mākslīgi veidota. Visbiežāk izmantotais rekultivācijas veids ir ūdenstilpnes izveide, ko plānots īstenot arī apskatāmajā teritorijā. Ūdenstilpnes estētisko izskatu var uzlabot, veidojot atbilstošu krasta līniju, apzaļumošanas zonas un, ja nepieciešams, pievienojot labiekārtojumu.

Tādēļ derīgo izrakteņu ieguves projektā karjera rekultivācijai ir būtiski pievērst uzmanību krastiem un teritorijām, ar kurām tie robežojas. Šajā karjerā dominē meži, bet ziemeļu daļā ir arī lauksaimniecībā izmantojamā zeme, kas var atklāt skatu uz Mazās Juglas upes pļāvām.



Labiekārtojums ir svarīgs, ietverot piekļuves nodrošināšanu, atpūtas vietu ierīkošanu un citus elementus.

## Veiktās izpētes

SIA "Saulkalne S" 2023. gadā noslēdza līgumu ar SIA "Vides eksperti" par ietekmes sākotnējā izvērtējuma izstrādi dolomīta atradnei "Relziķi" īpašumā "Relziķi 2". Šai sakarā SIA "Vides eksperti" 2023. gada 13. septembrī vērsās Valsts vides dienestā (turpmāk - Dienests) ar iesniegumu. Dienests 2023. gada 10. novembra vēstulē Nr. 11.4/AP/12026/2023 konstatēja, ka paredzētā darbība atbilst likuma "Par ietekmes uz vidi novērtējumu" 3.2 panta pirmās daļas 1) punktam – šā likuma 2. pielikumā minētajām paredzētajām darbībām, kā arī 2. pielikuma otrās daļas 1) punktam – derīgo izrakteņu ieguve 5 hektāru vai lielākā platībā vai kūdras ieguve 25 hektāru vai lielākā platībā. Līdz ar to paredzētajai darbībai ir jāveic ietekmes uz vidi sākotnējais izvērtējums (turpmāk - sākotnējais izvērtējums). Lokālpilnojumā izstrādes laikā paralēli tiek veikts sākotnējais izvērtējums. Sākotnējā izvērtējuma ietvaros tika sagatavoti šādi atzinumi un novērtējumi:

- Gaisa kvalitātes izmaiņu novērtējums SIA "Saulkalne S" paredzētajai darbībai - derīgo izrakteņu ieguvei nekustamajā īpašumā "Relziķi 2" Ogres novadā, Tīnūžu pagastā (turpmāk – Gaisa kvalitātes novērtējums);
- Trokšņu ietekmes novērtējums;
- Sertificēta sugu un biotopu jomas ekspertu atzinums par plānoto derīgo izrakteņu ieguves iespējamo ietekmi uz Eiropas Savienības nozīmes un Latvijā īpaši aizsargājamiem zālāju un mežu biotopiem, kā arī īpaši aizsargājamām putnu sugām nekustamajā īpašumā "Relziķi 2", zemes vienībā ar kadastra numuru 74940060086 Ogres novadā, Tīnūžu pagastā (turpmāk – Sugu un biotopu atzinums);
- Atzinums par dolomīta atradnē "Relziķi" derīgo izrakteņu ieguves izraisītu hidroģeoloģiskā režīma izmaiņu prognozi (turpmāk – Atzinums par hidroģeoloģiskā režīma izmaiņu prognozi);
- Hidroģeoloģiskais atzinums derīgo izrakteņu ieguvei nekustamajā īpašumā "Relziķi 2" (zemes vien. kadastra apzīmējums 7494 006 0086) Ogres novadā, Tīnūžu pagastā (turpmāk – Hidroģeoloģiskais atzinums).

Uzskaitītās izpētes un atzinumi pievienoti lokālpilnojumā pielikumā.

**Gaisa kvalitātes novērtējums.** Secināts, ka derīgo izrakteņu ieguves, apstrādes un transportēšanas procesā netiks pārsniegti 03.11.2009. Ministru kabineta noteikumos Nr. 1290 "Noteikumi par gaisa kvalitāti" noteiktie gaisa kvalitātes rādītāji. Gaisa kvalitātes novērtējumā tika noteikti šādi nosacījumi:

- Lai novērstu NO<sub>2</sub> 1 stundas vērtību pārsniegumu, mobilais drupinātājs, kas atradīsies nekustamā īpašuma Kranciema pirmā dolomīta atradnes teritorijā, jānovieto tuvāk nekustamā īpašuma Kranciema karjers teritorijai, pie Koknešu ceļa;
- Lai novērstu putekļu emisiju pārsniegumus, grants ceļi jāapstrādā ar CaCl (kalcijs hlorīds);
- Nepārsniegt novērtējumā norādīto reisu skaitu dienā materiāla izvešanai;
- Lai izvairītos no papildus putekļu emisijām transportēšanas laikā, jānodrošina materiāla pārsegšana.

**Trokšņu ietekmes novērtējums.** Saskaņā ar novērtējumā pētītajiem trokšņu avotiem, derīgo izrakteņu ieguve īpašumā "Relziķi 2" apkārt esošo apbūvi neietekmēs.



**Sugu un biotopu atzinums.** Atzinumu sagatavojis sertificēts sugu un biotopu eksperts Gaidis Grandāns, kurš secinājis:

- Paredzētās darbības vietā nav konstatēti ES nozīmes biotopi vai Latvijā īpaši aizsargājami biotopi.
- Paredzētās darbības vietas tuvumā (aptuveni 200 m attālumā no paredzētās darbības vietas robežas) ir konstatēti ES nozīmes mežu biotopi, tostarp 9020\* Veci jaukti platlapju meži un 9010\* Veci vai dabiski boreāli meži, kas atbilst Latvijā īpaši aizsargājamo biotopu noteikšanas kritērijiem.
- Paredzētās darbības vietas tuvumā (aptuveni 200 m attālumā no paredzētās darbības vietas robežas) ir konstatēti ES nozīmes zālāju biotopi, tostarp 6410 Mitri zālāji periodiski izžūstošās augsnēs un 6120\* Smiltāju zālāji.
- Ievērojot Rīgas Tehniskās universitātes, Lietišķās matemātikas institūta ekspertu 2024. gada sagatavotajā atzinumā par dolomīta atradnē "Relziķi" derīgo izrakteņu ieguves izraisītajām hidroģeoloģiskā režīma izmaiņām (Eglīte, Krauklis, 2024) sniegtās rekomendācijas depresijas piltuves izplatības samazināšanai, nav sagaidāma būtiska negatīva ietekme uz paredzētās darbības vietas apkārtnē konstatēto ES nozīmes un Latvijā īpaši aizsargājamo mežu un zālāju biotopu funkcijām, procesiem un to kvalitāti.
- Paredzētās darbības vietā nav konstatētas Latvijā īpaši aizsargājamas putnu sugas.
- Izvērtējot situāciju dabā un analizējot pieejamo informāciju, paredzētā saimnieciskā darbība (derīgo izrakteņu ieguve un ar to saistītā infrastruktūra) neradīs būtisku negatīvu ietekmi uz izpētes teritorijas un tuvākās apkārtnes ornitofaunu, Latvijā un ES īpaši aizsargājamām putnu sugām.
- Pēc piesardzības principa, lai samazinātu ietekmi uz īpaši aizsargājamo putnu sugu iespējamo ligzdošanu, augšnes virskārtas noņemšana, koku un krūmu apauguma novākšana jāveic ārpus aktīvās putnu ligzdošanas sezonas (1. aprīlis – 31. jūlijs).
- Nav sagaidāma negatīva ietekme uz paredzētās darbības vietas tuvumā konstatēto Latvijā un ES īpaši aizsargājamo putnu sugu ligzdošanas un barošanās apstākļiem, augstā antropogēnas izcelsmes traucējuma (galvenokārt trokšņa līmeņa pieaugums) rezultātā, kas tiek prognozēts uzsākot saimniecisko darbību. Jau esošajos apstākļos sugas ir piemērojušās apdzīvotām teritorijām ar patstāvīgi augstu trokšņa līmeni, kas rodas blakus esošās derīgo izrakteņu ieguves rezultātā.
- Putnu masveida koncentrēšanās risks pēc derīgo izrakteņu ieguves vietas appludināšanas ir uzskatāms par zemu.

Eksperts ir sniedzis šādas rekomendācijas rekultivācijas procesam:

- Ūdenstilpes dziļums: veidojot ūdenstilpi, jānodrošina, lai tā būtu pēc iespējas dziļāka (dziļāka par 4 metriem). Tas palīdzēs samazināt grunts slānī esošās veģetācijas apjomu, kas varētu veicināt nevēlamu veģetāciju un ietekmēt ūdenstilpes ekoloģiju.
- Krastu konfigurācija: ūdenstilpes krastiem jābūt pēc iespējas stāvākiem, vēlams vertikāliem, lai samazinātu iespējamību, ka ūdensputni (īpaši kaijveidīgie putni) ligzdos ūdenstilpes krastos. Krastā esošās veģetācijas apjoms jāmazina līdz minimumam, lai izvairītos no ligzdošanas iespējamības. Tas nepieciešams, jo īpašums "Relziķi 2" atrodas teritorijā ar īpašiem noteikumiem – "15 km zona ap lidlauku (TIN111)".
- Lakstaugu veģetācija: ūdenstilpes tiešā tuvumā ieteicams uzturēt augstu lakstaugu veģetāciju (optimāli 150 – 200 mm augstumā), kas samazinās barošanās iespējas ūdensputniem, vārņveidīgajiem putniem un mājas strazdiem. Alternatīvi var regulāri pļaut tuvumā esošo veģetāciju, lai samazinātu pieejamās barības daudzumu putniem.



- Zivju audzēšana: nedrīkst pieļaut zivju audzēšanu ūdenstilpē, jo tas var pievilināt zivjēdājus putnus, tādējādi radot problēmas putnu kontrolei un iespējamām izmaiņām ūdenstilpes ekoloģijā.

**Atzinums par hidrogeoloģiskā režīma izmaiņu prognozi.** Atzinumu sagatavojis Rīgas Tehniskās universitātes Lietišķās matemātikas institūta Vides Modelēšanas Centrs. Atzinumā secināts:

- Modelēšanas ietvaros tika secināts, ka veicot gruntsūdens līmeņa pazemināšanu atradnes "Relziķi" teritorijā, var tikt ietekmēti tuvumā esošie biotopi, tomēr, ja tiks veidots mālainas grunts materiāla aizsargvalnis pa atradnes "Relziķi" izstrādes laukuma perimetru, tad šī ietekme tiks ne tikai būtiski samazināta, bet pat tiks uzlabota ūdensapgāde tuvumā esošajiem biotopiem. Dolomīta atradnes "Relziķi" depresijas piltuves zonā atrodas upe Mazā Jugla. Atsūknējot pieplūstošo gruntsūdeni atradnei "Relziķi", upe var zaudēt līdz pat 39 m<sup>3</sup>/diennaktī. Tomēr, ja tiek realizēts scenārijs ar zemes virskārtas aizsargvalņa izveidi pa atradnes izstrādes laukuma perimetru, tad ūdens zudumi samazinās tikai līdz 1,7 m<sup>3</sup>/diennaktī, kas tiek vērtēti kā nebūtiski.

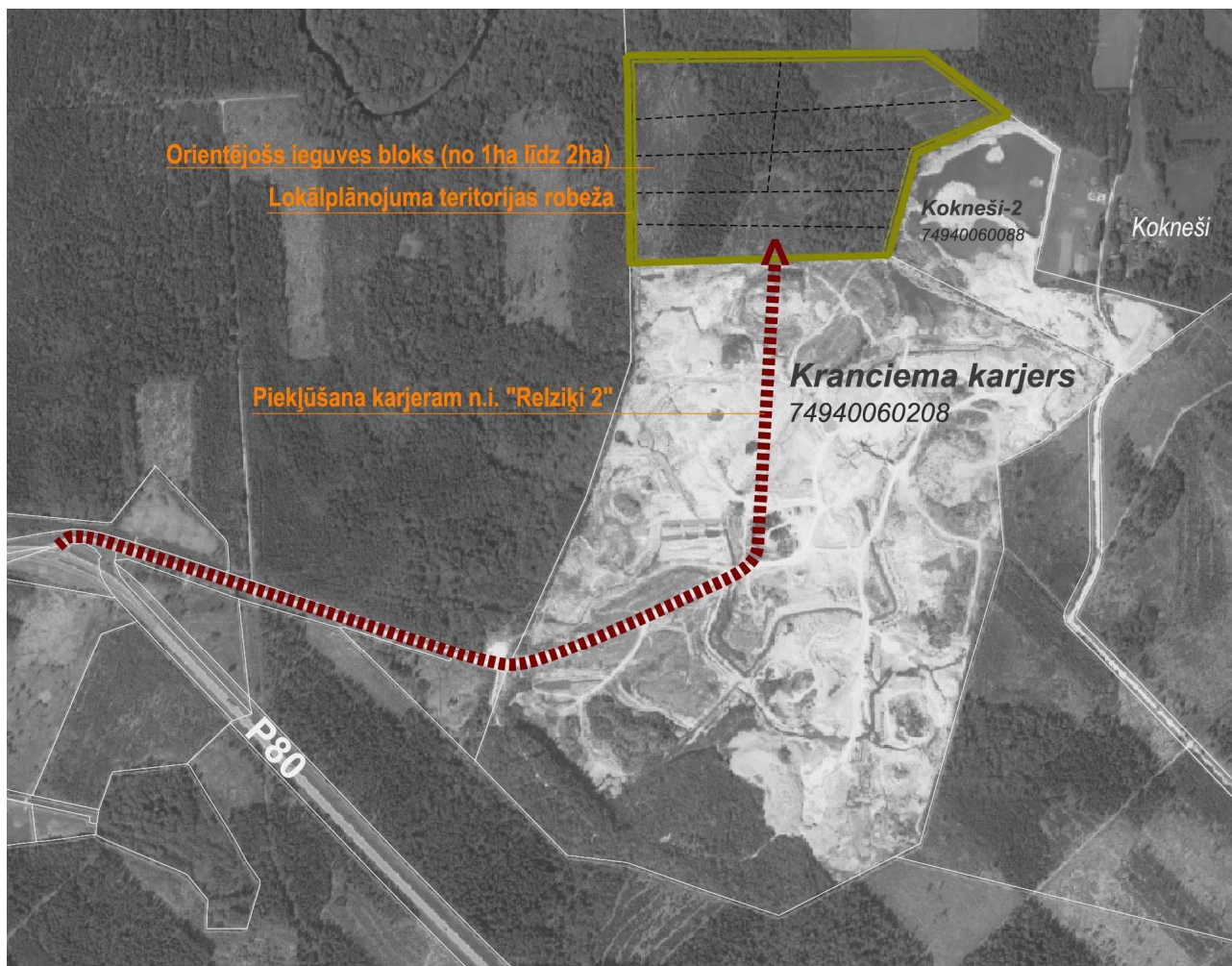
**Hidroloģiskais atzinums.** Atbilstoši VSIA "Meliorprojekts" atzinumam un hidroloģiskā un hidrauliskā aprēķina rezultātiem, paredzētais ūdens novadīšanas risinājums, kas atrodas nekustamā īpašuma "Kranciena karjers" teritorijā, ir atbilstošs un spēj novadīt pieplūstošos ūdeņus no derīgo izrakteņu ieguves vietas atradnē "Relziķi". Ūdens pārsūkņēšanas maksimālo apjomu, pie sūkņa ražības 250 m<sup>3</sup>/h, no derīgo izrakteņu ieguves vietas esošā ūdensnoteka spēj uztvert un novadīt.

## RISINĀJUMI

### Iecere

Īpašuma "Relziķi 2" teritorijā izveidotā karjera piekļūšanai plānots izmantot nekustamā īpašuma "Kranciena karjers" esošo piekļuvi, kas tiek nodrošināta no valsts reģionālā autoceļa P80 pa pašvaldībai piederošo ceļu "P80 - Kranciena karjers" un caur nekustamā īpašuma "Kranciena karjers" teritoriju. Saskaņā ar SIA "Vides eksperti" sniegto informāciju, esošā pievedceļa gada vidējā diennakts satiksmes intensitāte ir 60 reisi. Uzsākot derīgo izrakteņu ieguvi īpašumā "Relziķi 2", plānots, ka gada vidējā diennakts satiksmes intensitāte varētu pieaugt līdz 90 reisiem, kas ir maksimālais pieauguma apjoms. Reisu skaitu galvenokārt ietekmēs derīgā materiāla pieprasījuma apjoms, tāpēc ir iespējams, ka tas varētu būt arī mazāks.

Dolomīta iegūšana plānota pa blokiem, izmantojot irdināšanas metodi, kas ietver spridzināšanas darbus. Dolomīta ieguves process tiks precizēts derīgo izrakteņu ieguves projektā un spridzināšanas darbu projektā, kuri tiks saskaņoti ar kompetentajām institūcijām. Saskaņā ar 2012. gada 21. augusta Ministru kabineta noteikumu Nr. 570 "Derīgo izrakteņu ieguves kārtība" 43. punktu, derīgo izrakteņu ieguve netiek plānota drošības zonā līdz piegulošajiem zemes īpašumiem, kas nav mazāka par 50% no izstrādes kāples augstuma. Orientējoši dolomīta atradnes "Relziķi" izstrādes ietvaros ieguves darbi netiks veikta apmēram 6 līdz 8 metru attālumā no kaimiņu īpašumu robežas.



7.attēls. Dolomīta ieguves iecere.<sup>6</sup>

## Funkcionālais zonējums un teritorijas izmantošana

Lokālpilnojumā teritorijas izmantošanā tiek piemēroti 2021. gada 27. janvāra saistošie noteikumi Nr. 2/2021 "Ikšķiles novada teritorijas plānojuma teritorijas izmantošanas un apbūves noteikumi un grafiskā daļa". Lai īstenotu ieceri par derīgo izrakteņu iegūvi, visai lokālpilnojumā teritorijai tika noteikta teritorija ar īpašiem noteikumiem, kas apzīmēta kā "Teritorija, kur izsniegta derīgo izrakteņu atradnes pase" (TIN13). Šie risinājumi paredz, ka lokālpilnojumā teritorijā tiek saglabāta funkcionālā zona *Mežu teritorija (M)*, kā arī tiek noteikta galvenā un papildizmantošana, kā norādīts 1. tabulā.

1.tabulā teritorijas papildizmantošanā norādītā 3.5.3. nodaļa attiecas uz Teritorijas plānojuma Teritorijas izmantošanas un apbūves noteikumu nodaļu, kas nosaka, ka derīgo izrakteņu iegūve ir atļauta funkcionālajā zonā *Mežu teritorija (M)*. Šī noteikumu nodaļa ļauj veikt derīgo izrakteņu iegūvi visā teritorijā, kas ir ietverta funkcionālajā zonā.

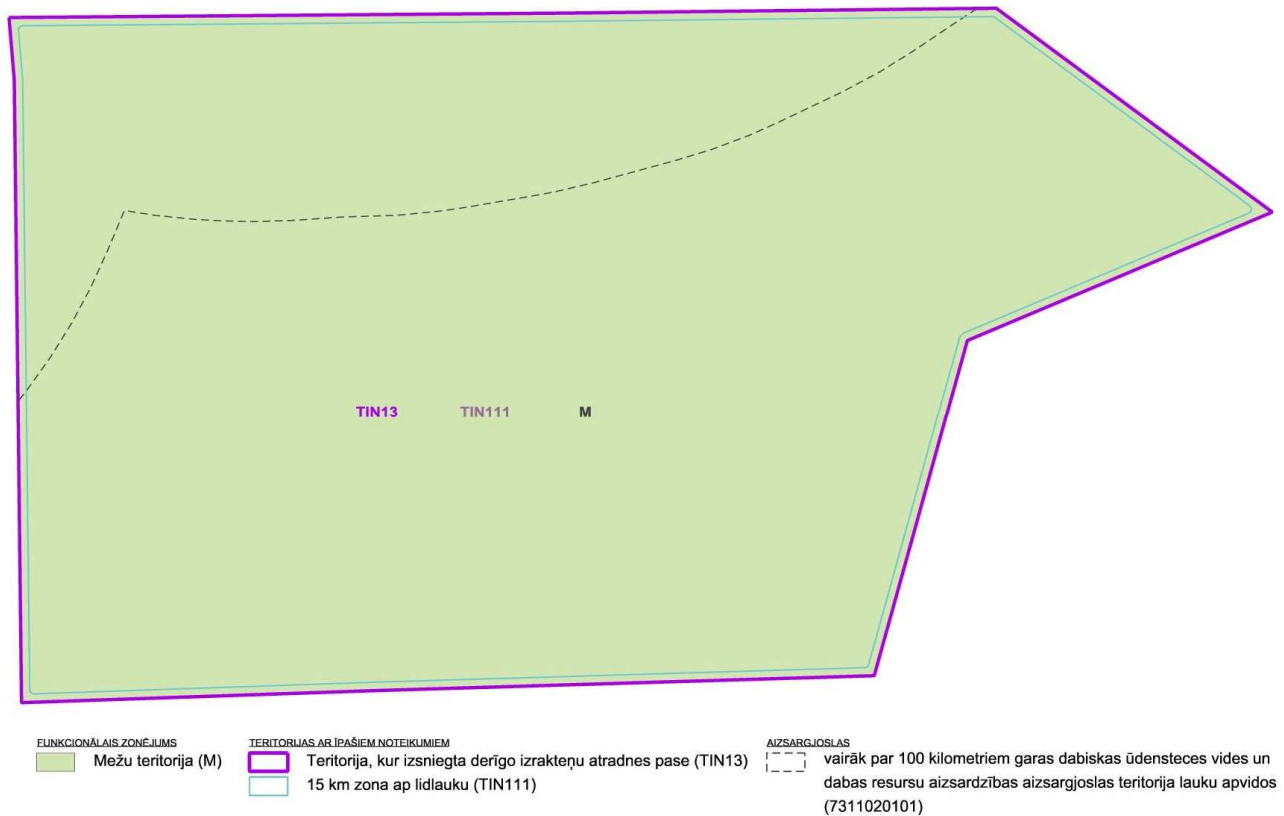
Lai mazinātu ietekmi uz apkārt esošajām viensētām, risinājumi paredz derīgo izrakteņu iegūves teritoriju no apkārtējām teritorijām norobežot ar koku aizsargstādījumiem, iegūves teritorijā pa karjera perimetru rietumu, ziemeļu un ziemeļaustrumu daļā ir izveidojama vismaz 15 m plata josla

<sup>6</sup> Attēlā izmantota Latvijas Ģeotelpiskās aģentūras informācijas 2019.-2021.g. ortofotokarte





no mazāk caurlaidīga materiāla (zemes virskārtas), tādejādi ievērojami tiks samazināts depresijas piltuves izplatība.



8.attēls. Funkcionālais zonējums.

1.tabula. Galvenā un papildizmantošana

TERITORIJAS GALVENIE IZMANTOŠANAS VEIDI	TERITORIJAS PAPILDIZMANTOŠANAS VEIDI
<p>Mežsaimnieciska izmantošana (21001);</p> <p>Mežs īpaši aizsargājamās dabas teritorijās (21002);</p> <p>Labiekārtota ārtelpa (24001): mežaparks, ietverot apstādījumus un labiekārtojuma infrastruktūru (tai skaitā nedzīvojamās ēkas un būves) atpūtas un fizisko aktivitāšu nolūkam un citu publiskās ārtelpas funkciju nodrošināšanai;</p> <p>Ārtelpa bez labiekārtojuma (24002).</p>	<p>Tirdzniecības vai pakalpojumu objektu apbūve (12002): vienīgi kā telpu grupas lietošanas veids</p> <p>Tūrisma un atpūtas iestāžu apbūves (12003) vai Sporta ēku un būvju apbūves (12005) ēkā, atbilstoši galvenajam ēkas lietošanas veidam;</p> <p>Tūrisma un atpūtas iestāžu apbūve (12003): ar ēku kopējo apbūves laukumu zemes vienībā ne lielāku kā 60 m<sup>2</sup> un ne vairāk kā desmit Tūrisma un atpūtas iestāžu apbūves (12003) ēkas vienā zemes vienībā;</p> <p>Sporta būvju apbūve (12005): sporta laukums, trase ar cieto vai mīksto segumu un funkcionāli saistītas palīgēkas;</p> <p>Derīgo izrakteņu ieguve (13004): saskaņā ar 3.5.3.nodaļas noteikumiem.</p>

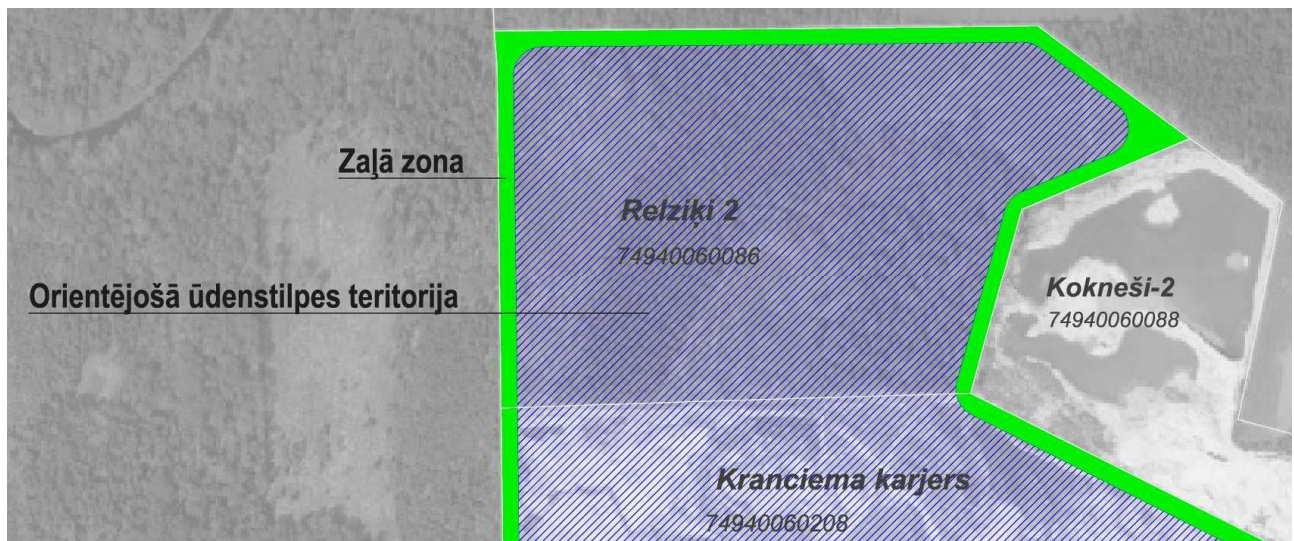
## Rekultivācijas iecere

Pēc derīgo izrakteņu ieguves pabeigšanas, plānots rekultivēt īpašumu "Relziķi 2", izveidojot tajā ūdenstilpni. Racionāli ūdenstilpne būtu paplašināma, veidojot to kompleksi ar ūdenstilpni, kuru



plānots ierīkot pašvaldībai piederošajā īpašumā "Kranciena karjers" (skatīt 9.attālu). Tomēr šis scenārijs var tikt realizēts tad, kad tiks panākta vienošanās ar pašvaldību.

Ūdens tilpnes krastos plānots izveidot zaļo zonu, kas ietvers atbilstošu koku un krūmu grupu ierīkošanu, kā arī piekļuves nodrošināšanu no apkārtējiem ceļiem. Daļā teritorijas var tikt iekļauts arī labiekārtojums, kas paredz atpūtas vietu ierīkošanu. Ņemot vērā sugu un biotopu eksperta atzinumā norādītās rekomendācijas, lokālpilnojumā Teritorijas izmantošanas un apbūves noteikumos ir noteiktas prasības par salu vai sēkļu neveidošanu ūdenstilpnē, kā arī par veģetācijas ierobežošanu ūdenstilpnes krastos. Papildus ir noteikta prasība par ūdenstilpnes krastu iekļaušanos apkārtējā ainavā. Rekultivācijas iecere tiks precīzi definēta derīgo izrakteņu ieguves projektā.



9.attēls. Rekultivācijas iecere.<sup>7</sup>

<sup>7</sup> Attēlā izmantota Latvijas Ģeotelpiskās informācijas aģentūras 2022.g.-2024.g. ortofotokarte