



VALSTS SABIEDRĪBA AR IEROBEŽOTU ATBILDĪBU

“MELIORPROJEKTS”

Reģ. Nr. 50003017621

---

LR Ekonomikas ministrijas izdota  
Būvkomersanta reģistrācijas apliecība Nr. . 0081-R

Pasūtītājs: **OGRES NOVADA PAŠVALDĪBA**

**ŪDENS OBJEKTA PLAUŽU EZERS OGRES NOVADĀ, ĶEIPENES  
PAGASTĀ  
EKSPLUATĀCIJAS (APSAIMNIEKOŠANAS)  
NOTEIKUMI**

VALDES PRIEKŠSĒDĒTĀJS:

Z. Zēns

GRUPAS VADĪTĀJS:

M. Ostelis

SASTĀDĪJA:

M.Strādere

2022. gads

---

Struktoru iela 14,  
RĪGA, LV-1039

## SATURA RĀDĪTĀJS

1. Būvkomersanta apliecības kopija 3
2. Izdruka no BIS, būvprakses sertifikāts Nr. 3-01222 4
3. Ūdens objekta ekspluatācijas (apsaimniekošanas) noteikumi 5

### Pielikumi

1. Fotofiksācija 17
2. Ūdens objekta saimnieciskās darbības ietekmēto pašvaldību uzskaitījums 19
3. Ūdenskrātuves plāns ar būvju izvietojumu un piekrastes aizsargjoslām m 1:15000 21
4. Pārtikas drošības, dzīvnieku veselības un vides zinātniskā institūta “Bior” ekspluatācijas noteikumu saskaņošanas vēstule Nr. 30-1/72-e 22
5. Ogres novada pašvaldības ekspluatācijas noteikumu saskaņošanas vēstule Nr. 2-5.1/1240 23



# LATVIJAS REPUBLIKAS EKONOMIKAS MINISTRIJA

Brīvības ielā 55, Rīgā, LV-1519 ♦ Tālrunis 371-7013101 ♦ Fakss 371-7280882 ♦ E-pasts: [pasts@em.gov.lv](mailto:pasts@em.gov.lv)

R ī g ā

## BŪVKOMERSANTA REĢISTRĀCIJAS APLIECĪBA

izsniegta

*valsts sabiedrībai ar ierobežotu atbildību*

**MELIORPROJEKTS**

vienotais reģistrācijas numurs : 50003017621

Komersants reģistrēts Būvkomersantu reģistrā 2005.gada 22.jūlijā  
(lēmums Nr. 81 ) saskaņā ar Ministru kabineta 2005. gada 28.jūnija  
noteikumiem Nr.453 "Būvkomersantu reģistrācijas noteikumi"

Būvkomersanta reģistrācijas Nr. 0081-R

Ikgadējais informācijas atjaunošanas datums : 22.jūlijs

Atbildīgā amatpersona -  
Būvniecības stratēģijas nodaļas vadītājs



Dz. Grasmanis

## MĀRIS OSTELIS

---

### Personas pamatdati

Vārds Māris

Uzvārds Ostelis

### Sertifikāta pamatdati

Sertifikāta numurs 3-01222

Sertifikāts piešķirts 15.11.2016

Specialitāte Projektēšana

Statuss Aktīvs

### Darbības sfēras/jomas

Sfēras numurs	Sfēra/Joma	Sfēras/Jomas piešķiršanas datums	Sfēras/Jomas derīguma termiņš	Sertificēšanas institūcija	Sfēras statuss
11-45-00033	Meliorācijas sistēmu projektēšana	15.11.2016	Beztermiņa	LMB ()	Aktīvs

### Kontakti

E-pasts info@melio.lv

Tālrunis 29707026

#### ▼ Statura izmaiņu vēsture

Datums no	Statuss
15.11.2016	Aktīvs

#### ▼ Pārreģistrācijas vēsture

Sfēra	Sertifikāta numurs	Joma
Meliorācijas sistēmu projektēšana	45-330	meliorācijas sistēmu projektēšana

---

Latvijas Republikas Ekonomikas ministrija

Informācijas pārpublicēšanas gadījumā atsauce uz Būvniecības informācijas sistēmu obligāta.

# Ūdens objekta ekspluatācijas (apsaimniekošanas)

## NOTEIKUMI

### 1. VISPĀRĪGIE DATI

1.1. Ūdens objekta nosaukums: **Plaužu ezers.**

1.2. Atrašanās vieta: **Ogres novads, Ķeipenes pagasts.**

1.3. Ģeogrāfiskās koordinātes: **56° 53' 17,4'' Z.P.;**  
**25° 15' 08.0'' A.G.**

1.4. Ūdenssaimnieciskā iecirkņa kods/ūdenstilpes kods (saskaņā ar Latvijas Vides, ģeoloģijas un meteoroloģijas aģentūras klasifikatoru, turpmāk - LVĢMC): 41214.

1.5. Saskaņā ar Civillikuma I Pielikuma 1102.pantu Plaužu ezers pieder pie publiskajiem ūdeņiem.

1.6. Upes baseins, kurā atrodas ūdens objekts: **Daugavas lielbaseinā.**

Attālums no ietekas citā upē, jūrā (km) **1,80 km līdz Mazās Juglas upei, meliorācijas kadastra numurs 4123454:01. Sateces baseina kods 412345492.**

1.7. Ūdens objekta veids: **Eitrofs ezers**, dabīga ūdenstilpe.

Hidroloģiskais režīms: caurtekošs.

1.8. ūdens objekta saimnieciskās izmantošanas veids: **rekreācija, makšķerēšana.**

## 2. ŪDENS OBJEKTA RAKSTUROJUMS

### 2.1. Morfometriskais un hidroloģiskais raksturojums

2.1.1. Seklo ezeru grupa – tips 5: Sekls dzidrūdens ezers ar augstu ūdens cietību  
Ovāla un samērā līdzena ezerdobe. Ezera dziļums pakāpeniski palielinās līdz tā DR daļā sasniedz maksimālo dziļumu 8,5 m.

2.1.2. Ūdens objekta sateces baseins  $A = 11,4 \text{ km}^2$

2.1.3. Ezera platība 95.6 ha (pēc 1997.gada datiem),  $0,956 \text{ km}^2$

2.1.4. Baseina relatīvā mežainība  $A_m = 15 \%$

2.1.5. Baseina relatīvā purvainība  $A_p = 0 \%$

2.1.6. Pavasara plūdu maksimālais caurplūdums  $Q_{1\%} = 4,64 \text{ m}^3/\text{s}$

$Q_{5\%} = 3,43 \text{ m}^3/\text{s}$

2.1.7. Minimālais caurplūdums  $Q_{\min} = 0 \text{ m}^3/\text{s}$  periodiski izsīkstošs

2.1.8. Ekoloģiskais caurplūdums  $Q_{\text{ekol.}} = 0.02 \text{ m}^3/\text{s}$

Ekoloģiskais caurplūdums noteikts kā puse no divu vasaras mazūdens mēnešu vidējā caurplūduma. Iespējams precizēt veicot aprēķinu pēc INTERREG Latvijas - Lietuvas pārrobežu sadarbības programmas projekta Nr. 249 “Ekoloģiskā caurplūduma noteikšana Latvijas - Lietuvas pārrobežu upju baseinos” ECOFLOW ietvaros aprobētu metodiku.

2.1.9. Normālais ūdens līmenis (NŪL), vidējais ūdens līmenis:

**106,95 m LAS**

(Ūdens līmeņa regulēšanas būvju nav)

2.1.10. Zemākais ūdens līmenis (ZŪL) **106,65 m LAS**

2.1.11. Augstākais (plūdu) 1% ūdens līmenis (AŪL) **107,25 m LAS**

2.1.12. Kopējais ūdens objekta tilpums normālam ūdens līmenim:

$W_K = n/a$

2.1.10. Lietderīgais tilpums  $W_L = 3,89 \text{ milj.m}^3$

2.1.11. Virsmas laukums normālam ūdens līmenim  $F_k = 95,6 \text{ ha}$

2.1.12. Ūdens objekta maksimālais garums  $L = 1,6 \text{ km}$

2.1.13. Ūdens objekta maksimālais platums  $B = 0,6 \text{ km}$

2.1.14. Ūdens objekta vidējais dziļums  $W_K/F_k = 4,1 \text{ m}$

2.1.15. Ūdens objekta maksimālais dziļums **8,5 m**

2.1.16. Krasta līnijas garums **4 km**

2.1.17. Seklūdens zonas (dziļums mazāks par 0,5 m) platība **0,2 ha**

2.1.18. Ilggadīgā vidējā notece gadā ūdens objektā **1.41 milj.m}^3**

2.1.19. Ietekmēto zemju platība normālam ūdens līmenim **23,3 ha**



## **2.2. Ūdens objekta ekoloģiskā stāvokļa raksturojums**

### *2.2.1. Prioritārie ūdeņi (ūdens objekta atbilstība normatīvo aktu prasībām, par virszemes un pazemes ūdeņu kvalitāti)*

Plaužu ezers nav iekļauts prioritāro zivju ūdeņu sarakstā pēc ūdens objekta atbilstības normatīvo aktu prasībām par virszemes un pazemes ūdeņu kvalitāti.

Ūdens objekts nepieder pie Daugavas upju baseinu apgabala virszemes ūdensobjektiem, kam identificētas būtiskas punktveida un difūzā piesārņojuma avotu radītas biogēno elementu piesārņojuma slodzes.

Saskaņā ar Daugavas UBAA plānu 2016.-2021.gadam lielākā daļa ūdensobjektu Daugavas upju baseinu apgabalā pieder vidējai ekoloģiskās kvalitātes/potenciāla klasei.

Daugavas UBAA plānā 2016.–2021. gadam ezers rādītājos par Daugavas upju baseinu apgabala monitoringa datiem nav iekļauts ūdensobjektu uzskaitījumā ar monitoringa ciklos fiksētām kvalitātes izmaiņām.

Plaužu ezers nav iekļauts riska ūdensobjektos Daugavas upju baseinu apgabalā. Daugavas UBAA plānā 2016.–2021. gadam attiecībā uz Plaužu ezeru nav noteikti ezerā vai tā sateces baseinā veicami pasākumi ezera ekoloģiskās kvalitātes uzlabošanai.

### *2.2.2. Ūdens objekta hidroloģiskā režīma ietekme uz piegulošo platību gruntsūdens līmeņiem*

Ietekošās ūdensteces: ezerā ietek 5 koplietošanas novadgrāvji un 20 drenāžas sistēmas iztekas, kas savāc virszemes noteces ūdeņus no ezera R, D un A daļā esošajām meliorētajām teritorijām.

Uz ūdensteces no Plaužu ezera līdz Mazās Juglas upei nav hidrotehnisko būvju. Ūdenstece ietek koplietošanas ūdensnotekā (grāvis Nr.1), kas ietek Mazajā Juglā, pik. 1186/50. Tālākā notece caur Juglu, Juglas ezeru, Ķīšezeru, Mīlgrāvi un Daugavu uz Rīgas jūras līci. Iztekas rajons aizaudzis ar niedrēm, kas apgrūtina ūdeņu noteci no ezera un zivju migrāciju.

Grāvja ŪSIK 412345492:2 ceļa caurteka nodrošina virszemes ūdeņu noteci ezerā. Platība apkārt no ezera iztekošajam grāvim zema, pārpurvojusies, vērojamas bebru darbības pēdas.

Grāvja ŪSIK 412345492:3 ietekas rajons ir aizaudzis ar niedrēm, vietējas nozīmes autoceļa šķērsojuma vietā ietekā izveidots bebru dambis, kas apgrūtina ūdeņu ieteci ezerā.

### 2.2.3. Hidrobiocenožu raksturojums, tajā skaitā dati par kopējo un virsūdens aizaugumu (%)

Kopējais ezera aizaugums ar ūdensaugiem ir aptuveni 30% no ezera platības 2019.gada vasarā (Plaužu ezera apsaimniekošanas plāns, 2020). 2017.gadā izdotajos Plaužu ezera zivsaimnieciskās ekspluatācijas noteikumos norādīts līdz 10% virsūdens aizaugums, kas norāda uz nepieciešamību pievērst pastiprinātu uzmanību ezera apsaimniekošanas pasākumiem. Virsūdens aizaugumu veido niedres, meldri, vilkvālītes, kosas, grīšļi un citi ūdensaugi.

Plaužu ezerā ūdensaugu izplatību nosaka to augšanai piemēroti ezera dziļuma rādītāji. Ūdensaugi kopumā veido līdz 30 m platu aizauguma joslu, kurā pamanāmākais ir virsūdens augu augājs ar parasto niedri *Phragmites australis*, šaurlapu *Typha angustifoli* un platlapu vilkvālīti *Typha latifolia*, ezermeldru *Scirpus lacustris*, stāvlapu ežgalvīti *Sparganium erectum* un krastam tuvākajās joslā arī ar augstajiem grīšļiem, t.sk. augsto grīslī *Carex elata*, krasta grīslī *Carex riparia*, uzpūsto grīslī *Carex rostrata*.

Ezera morfometriskie parametri – ovāla, sekla un samērā līdzena ezerdobe nosaka ūdensaugu izplatībai piemērotus apstākļus par ko liecina samērā intensīvais aizauguma palielinājums laikā no 2017. līdz 2019.gadam. Lai uzlabotu ezera ekoloģisko kvalitāti, nepieciešams veikt regulāru ūdensaugu pļaušanu.

Ezerā kopumā ir konstatētas 36 augstāko ūdensaugu un mitrāju augu sugas un 3 makroskopiskajām mieturaļģēm piederošo hāru sugas. Šāds konstatēto ūdensaugu sugu skaits pārsniedz šāda lieluma Latvijas ezeros sastopamo vidējo ūdensaugu sugu skaitu un liecina par vidēji labu ekoloģisko kvalitāti un stabilitāti arī esošajā situācijā, kad ezerā tiek ievadīti ap 20 lokālu un 5 gadījumos arī lielākas platības drenējošu meliorācijas sistēmu ievadi.

Ūdensaugu attīstību visā ezera platībā un tā pilnīgu aizaugšanu, iespējams, ierobežo plašās, atklātās un vēja iedarbībai pakļautās platības un ezeram raksturīgā vāji saistīga materiāla veidotā gultne. Tajā ir uzkrājušies irdeni un viegli uzduļķojami sedimenti, kuros ūdensaugiem ir salīdzinoši grūti iesakņoties.



#### 2.2.4. Ihtiofaunas raksturojums

No 26.07.2017. līdz 27.07.2017. Plaužu ezerā veikta kontrolzveja, kur konstatētas 13 zivju sugas: līdaka *Esox lucius*, plaudis *Abramis brama*, plicis *Blicca bjoerkna*, rauda *Rutilus rutilus*, rudulis *Scardinius erythrophthalmus*, līnis *Tinca tinca*, karūsa *Carassius carassius*, sapals *Squalius cephalus*, baltais sapals *Leuciscus leuciscus*, zandarts *Sander lucioperca*, asaris *Perca fluviatilis*, ķīsis *Gymnocephalus cernua* un akmeņgrauzis *Cobitis taenia*, kā arī platspīļu vēzis *Astacus astacus*.

Ar 8 – 18 mm tīkliem noķertas sešu sugu zivis, no kurām pēc skaita: raudas 28%, ruduļi 26%, pliči 23%, asari 20%, plauži 2%, ķīši 1%. Ar 20 – 35 mm tīkliem noķertas septiņu sugu zivis, no kurām pēc skaita: raudas 68%, plauži 16%, asari 8%, ruduļi 3%, karūsas 3%, pliči 1%, sapali 1%. Ar 40 – 70 mm tīkliem noķertas astoņu sugu zivis, no kurām pēc skaita: līņi 38%, plauži 26%, ruduļi 11%, asari 11%, raudas 7%, karūsas 3%, zandarti 3%, līdakas 1%. Ar mazuļu vadu noķertas sešu sugu zivis: plaudis, plicis, līnis, baltais sapals, asaris un akmeņgrauzis, kā arī platspīļu vēzis. Ar vēžu mурdiem vēži netika noķerti.

Ihtiofaunas pētījumi Plaužu ezerā veikti arī iepriekš. Latvijas Zivju resursu aģentūras 2005.gadā veiktajā kontrolzvejā konstatētas 10 zivju sugas: līdaka, plaudis, rauda, plicis, rudulis, līnis, karūsa, ausleja, asaris, akmeņgrauzis, kā arī platspīļu vēzis. Nodibinājuma “Vides risinājumu institūts” 2013.gadā veiktajā kontrolzvejā konstatētas astoņas zivju sugas: plaudis, plicis, rauda, līnis, asaris, vēdzele un zutis, kā arī vēži.

Nozvejas statistikā no 1952. līdz 2012.gadam pieminētas deviņas zivju sugas: līdaka, plaudis, plicis, rauda, rudulis, līnis, karūsa, karpa, asaris.

Makšķernieku lomu uzskaites statistikā par 1986.gadu un 1987.gadu pieminētas četras zivju sugas: līdaka, plaudis, rauda, asaris.

Plaužu ezerā ielaisti sekojošu zivju sugu kāpuri un mazuļi: līdakas (2006., 2007.), plauži (1880.), līņi (2006.), sudrabkarūsas (2006.) un zandarti (1987., 1988., 2007.-2008., 2010.).

#### 2.2.5. Ekoloģiskā stāvokļa vērtējums un to ietekmējošie faktori

Ezera aizauguma līmenis atbilst vidēji labas ekoloģiskās kvalitātes rādītājiem. Lai šādu stāvokli uzturētu arī turpmāk un pakāpeniski to uzlabotu, nepieciešams veikt ūdensaugu pļaušanu. Ekosistēmām raksturīgā barības vietu akumulācija visvairāk izpaužas pie drenu un meliorācijas sistēmu ievadu vietām, kur nelielos daudzumos

konstatēti mazo ūdensziedu *Lemna minor*, atsevišķu elodeju un platlapu vilkvālišu sakopojumi.

Atklātās piekrastes zonas mazināšanās ilgstošas ezera neapsaimniekošanas un tikai šauru laipu izveidošana, negatīvi ietekmē ezera pašattīrīšanās procesus un zivju nārstu norisi, kā arī zivju kāpuru attīstību.

Lai veicinātu pavasara periodam raksturīgo ezera gultnes pārskalosanos, mazinātu sedimentēšanās procesu izpausmes un palielinātu ezera pašattīrīšanās potenciālu, ir nepieciešams veikt sekojošus biotopu uzturēšanas un saglabāšanas pasākumus:

- veikt virsūdens augāja fragmentāciju ūdensteču ietekas un iztekas rajonos;
- paplašināt no ūdensaugu aizauguma brīvās teritorijas, lai sekmētu atmirušā organiskā materiāla izskalošanos krastā;
- izveidot jaunas laipas;
- izveidot jaunas atklātas ezera piekrastes teritorijas.

Plaužu ezera sapropeļa krājumi pēc to apjoma līdz šim nav vērtēti kā vērā ņemami un nav iekļauti LVGMC Derīgo izrakteņu reģistrā. Sapropeļa ieguves nelielais apjoms nevar tikt kritiski vērtēts ezera ekoloģiskā stāvokļa uzlabošanas nolūkos.

### **2.3. Ūdens objekta un tā piekrastes joslas saistība ar aizsargājamām teritorijām un aizsargājamiem dabas objektiem**

Saskaņā ar dabas datu pārvaldības sistēma "Ozols", Plaužu ezers klasificēts kā īpaši aizsargājamais biotops, objekta ID 544989, ES klasifikācijas kods 3140, ES klasifikācijas nosaukums "Ezeri ar mieturaļģu augāju". Ezera austrumu daļā atrodas sugu dzīvotne, aptuveni 0,07 km no ezera rietumu daļas atrodas mikrolieguma buferzona. Ezera tuvumā atrodas ĪA biotopi, ES klasif. kods 91E0\*, ES klasif. nosaukums "Aluviāli meži (aluviāli krastmalu un palieņu meži)", ES klasif. Kods 9010\*, S klasif. nosaukums "Veci vai dabiski boreāli meži". ES klasif. kods 9080\*, ES klasif. nosaukums "Staignāju meži".

### **2.4. Ūdens līmeņa regulēšanas būvju raksturojums**

Plaužu ezers ir caurtekošs ezers bez ūdens līmeņa regulēšanas būvēm.

### 3. ŪDENS OBJEKTA EKSPLUATĀCIJAS NOSACĪJUMI

#### 3.1. Hidrotehnisko būvju ekspluatācijas nosacījumi: n/a

#### 3.2. Saimnieciskās darbības nosacījumi

Plaužu ezera akvatorijas un tai piegulošo teritoriju izmantošanai tiek izvirzīti šādi mērķi un atbilstošie pasākumi:

##### 3.2.1. Ezera caurteces uzlabošana, t.sk.:

- aizauguma regulēšana ar optimālo lielumu 10% no ūdens spoguļvirsmas;
- bebru skaita ierobežošana un to izveidoto dambju regulāra likvidēšana uz novadgrāvja, kas iztek no ezera - posmā starp ezeru un bijušo dzelzceļa līniju Rīga - Ērgļi;
- līguma noslēgšana ar vietējo mednieku biedrību par bebru medīšanu;
- regulāra no ezera iztekošās ūdensteces gultnes stāvokļa pārskatīšana.

##### 3.2.2. Ezera ekoloģiskās kvalitātes uzlabošana, t.sk.:

- aizauguma ar ūdensaugiem samazināšana peldvietas rajonā ezera A daļā iepretim atpūtas vietai „Plaudis.lv” peldvietas teritorijā līdz 50 m attālumam no krasta;
- ūdensaugu pļaušana krastam perpendikulārus atvērumu izveidošanai, sākotnējo pļaušanu saskaņojot ar Lielrīgas reģionālo vides pārvaldi;
- no aizauguma brīvu piekrastes joslu uzturēšana akmeņgrauzim piemērotu dzīvotņu uzturēšanai un zooplanktona un bentosa organismu barības bāzes attīstība;
- virsūdens augāja izplatīšanās ierobežošana peldlapu un iegremdēto ūdensaugu audzes saglabāšanai.

##### 3.2.3. Ezera ilgtspējīgas pārvaldības modeļa izveidošana, t.sk.:

- Plaužu ezera ekspluatācijas noteikumu izstrādāšana un pieņemšana;
- pašvaldības saistošo noteikumu par makšķerēšanas kārtību ezerā izstrādāšana un pieņemšana;
- līguma noslēgšana par ezera zivju resursu inspekciju;
- kontrolzveja ezera zivju resursu novērtējumam;

- informatīvu stendu izvietošana par Plaužu ezeru un tā dabas vērtībām;
- oficiālas peldvietas izveidošana, iekļaujot to Ogres novada teritorijas plānojumā;
- Plaužu ezera identitātes izstrādāšana.

#### *3.2.4. Ūdens objekta izmantošana ekspluatācijas noteikumos paredzētās saimnieciskās darbības veikšanai*

Ezera piekrastē nenotiek intensīva saimnieciskā darbība. Krastmala apaugusi ar kokiem, krūmiem, ap ezeru izvietotas vairākas viensētas. Patreizējā situācijā ezera un tā apkārtnes izmantošana tūrismam ir vienvēidīga. Ezers pamatā tiek izmantots makšķerēšanai, kas ir viens no rekreācijas veidiem. Ezera krastā ir viena publiska atpūtas vieta “Plaudis.lv”. Ezera resursi, kam ir potenciāls dabas tūrisma attīstībai, šobrīd netiek izmantoti. Informācija par Plaužu ezeru un pie tās esošo atpūtas vietu nav pieejama Ogres novada, Ogres novada Tūrisma informācijas centra mājas lapā un mobilajā aplikācijā „Ogres novadnieks”.

Ezera pašreizējās izmantošanas veidi:

- atpūtai uz ūdeņiem un pie tiem. Ezerā ir iespējas izīrēt laivu, katamarānu, plostu vai SUP dēli. Tā kā ezerā nav noteikta prasība izmantot tikai uz vietas esošās laivas, tajā izmanto arī citviet īrētus ūdens motociklus, kas apgrūtina amatierzveju un peldēšanos;
- dabas tūrismam – putnu, vērošana, kukaiņu un augu iepazīšana. Teritorijai ir vidēji liels dabas tūrisma potenciāls, kurš šobrīd netiek izmantots;
- rūpnieciskā zveja. Laika periodā kopš 2001.gada rūpnieciskās zvejas apjomi ir samazinājušies un to pakāpeniski ir aizstājusi amatierzveja (makšķerēšana);
- atpūta makšķerējot. Pašreizējā situācijā zivju resursi tiek izmantoti tikai nekomerciālām vajadzībām. Pašreizējā stāvoklī ezers nav piemērots makšķerēšanai no krasta. Makšķerēšana notiek tikai no privātajās zemēs ierīkotajām laipām. Tā kā ezerā esošās laivas netiek marķētas, ir apgrūtināta zivju resursu ieguves kontrole, savukārt, atvestu laivu izmantošana, rada risku ezerā nokļūt zivju parazitāriem un slimībām;
- pīļu medības tiek praktizētas nelielos apjomos;
- peldēšanās notiek ezera DA galā, atpūtas vietas „Plaudis.lv” teritorijā. pēc Sabiedrības veselības aģentūras lietotās klasifikācijas tā ir neoficiālā peldvieta. Ezera sasniedzamības un aizauguma stāvokļa dēļ citas ezera vietas publiskas peldvietas ierīkošanas vajadzībām nav piemērotas;

- ezera sapropeļa krājumi līdz šim nav vērtēti kā vērā ņemami. Tie nav iekļauti Latvijas Vides, ģeoloģijas un meteoroloģijas centra uzturētajā Derīgo izrakteņu atradņu reģistrā.

### *3.2.5. Piekrastes platību izmantošana ūdens objekta aizsargjoslā*

Saskaņā ar Ogres novada teritorijas plānojumu 2012-2024.gadam Plaužu ezeram aizsargjoslas platums ir 100 m.

Saskaņā ar Zvejniecības likumu ap ezera karastu noteikta 10 m plata tauvas josla, kur zvejnieki, maksšķernieki, ūdens tūristi un peldētāji drīkst uzturēties un pārvietoties. Jebkuras citas darbības tauvas joslā jāsaskaņo ar zemes īpašnieku.

Pieguļošo zemju īpašnieki nedrīkst iegrozot, apbūvēt publisko ūdeņu piekrasti vai kā citādi ierobežot brīvu pārvietošanos gar upi vai ezeru.

### *3.2.6. Ūdens objekta izmantošana citām saimnieciskām darbībām: Nav*

### *3.2.7. Prasības zivju aizsardzības un pārvades ierīcēm: Nav*

### *3.2.8. Zivju nārsta nodrošinājums un citas dabas aizsardzības prasības:*

Atbilstoši 2017. gadā izdotajiem “Plaužu ezera zivsaimnieciskās ekspluatācijas noteikumiem” veicams sekojoši zivju dzīves vides uzlabošanas un to krājumu papildus aizsardzības pasākums - zivju krājumu aizsardzībai iesaistīt pašvaldības pilnvarotas personas, lai pastiprinātu zvejas kontroli un apkarotu iespējamo nelikumīgo zivju ieguvi.

Līdaku nārstošanu un zivju migrācijas veicināšanai veicama virsūdens augu augāja fragmentēšana un krastam perpendikulāru ūdens koridoru veidošana, iztekošo ūdensteču rajona izplaušana, mazinot aizaugumu ar ūdensaugiem.

### *3.2.9. Īpaši nosacījumi rūpnieciskajai zvejai*

Zivju zveja veicama, ievērojot Ministru kabineta 02.05.2007. noteikumus Nr. 295 “Noteikumi par rūpniecisko zveju iekšējos ūdeņos”.

Saskaņā ar Ministru kabineta 23.12.2014. noteikumiem Nr. 796 “Noteikumi par rūpnieciskās zvejas limitiem un to izmantošanas kārtību iekšējos ūdeņos” Plaužu ezerā noteikts tīklu limits 430 m. Katrus 30 m no tīkla kopgaruma var aizstāt ar vienu murdu un kopumā lietot līdz 14 mурdiem, proporcionāli samazinot tīklu limitu.

Pašvaldība reizi gadā līdz 1.jūlijam var iesniegt "BIOR" priekšlikumus par zvejas limitu izmaiņām.

### *3.2.10. Īpaši nosacījumi makšķerēšanai*

Makšķerēšana veicama, ievērojot Ministru kabineta 22.12.2015. noteikumus Nr.800 "Makšķerēšanas, vēžošanas un zemūdens medību noteikumi".

Ezerā vai tā daļā var organizēt licencēto makšķerēšanu, ko organizē saņemot pašvaldības pilnvarojumu un ievērojot Ministru kabineta 22.12.2015. noteikumu Nr. 799 "Licencētās makšķerēšanas, vēžošanas un zemūdens medību kārtība" prasības, noteiktā kārtībā izstrādājot licencētās makšķerēšanas nolikumu, kurā var tikt paredzētas atkāpes no vispārējiem makšķerēšanas noteikumiem, ja:

- tiek nodrošināta regulāra zivju krājumu papildināšana makšķernieku vajadzībām, ielaižot zivis, kas ir galvenie makšķerēšanas objekti (līdakas, zandarti, karpas u.c.);
- noteikta atbildīgā pašvaldības vai Valsts vides dienesta pilnvarota persona, kas piedalās vides un zivju resursu aizsardzības un uzraudzības pasākumos;
- tiek veikti Lielrīgas reģionālās vides pārvaldes ieteikti pasākumi ezera ekoloģiskā stāvokļa uzlabošanai vai saglabāšanai;
- makšķerniekiem tiek sniegti noteikti pakalpojumi, kas var ietvert makšķerēšanas vietu aprīkošanu un sakopšanu, laivu bāzu un atpūtas vietu izmantošanas iespējas, laivu un makšķerēšanas rīku īri, konsultācijas par makšķerēšanas vietām.

Licencēta vēžošana nav rekomendējama un pieļaujama tikai pēc papildus izpētes un resursu novērtējuma.

### *3.2.11. Peldošo līdzekļu izmantošanas kārtība*

Laivu un citu kuģošanas līdzekļu reģistrācija un ekspluatācijas jāveic atbilstoši pastāvošajiem noteikumiem. Ūdenskrātuvē esošajām laivām un citiem kuģošanas līdzekļiem jābūt reģistrētiem "Ceļu satiksmes drošības direkcijā", ja to nosaka normatīvais regulējums.

Ezerā ir atļauta pārvietošanās ar airu laivām, ūdens velosipēdiem. Ezera apsaimniekošanas un drošības nodrošināšanai ezerā iespējams izmantot laivas ar elektromotoru vai iekšdedzes dzinēju. Ievērojot ezera nelielos dziļuma rādītājus un

atbilstoši Dabas aizsardzības pārvaldes izstrādātajām ezeru biotopu saglabāšanas un apsaimniekošanas vadlīnijām, vēlams izmantot laivas, kas aprīkotas ar elektromotoru. Norma attiecināma arī uz dinamisku motorizēto peldlīdzekļu – ūdens motociklu, izmantošanu, jo to lietošanas laikā notiek ūdens uzduļķošanās, pasliktinot ezera ekoloģisko kvalitāti un negatīvi ietekmējot zivju barības bāzi veidojošos organismus – zooplanktonu un bentosu.

*3.2.12. Pašvaldības pieņemtie saistošie noteikumi ūdens objekta izmantošanai Nav*

### **3.3. Saimnieciskās darbības veicēja pienākumi un tiesības**

Ūdenskrātuves valdītājs ir Ogres novada pašvaldība, kam jāorganizē Plaužu ezera ekspluatācija atbilstoši ūdenskrātuves ekspluatācijas noteikumiem.



## **4.EKSPLUATĀCIJAS NOTEIKUMU IEVĒROŠANU KONTROLĒJOŠĀS INSTITŪCIJAS**

Atbildīgā par Plaužu ezera ekspluatācijas noteikumu ievērošanu ir Ogres novada pašvaldība.

Kontroli par ekspluatācijas noteikumu ievērošanu īsteno:

- Valsts vides dienests;
- Pārtikas drošības, dzīvnieku veselības un vides zinātniskais institūts “BIOR”;
- Ogres novada pašvaldība.

## 5. PAPILDMATERIĀLI

5.1. Ūdenskrātuves plāns ar būvju izvietojumu un piekrastes aizsargjoslām  
M 1:15000;

5.2. Fotofiksācija

5.3. Ūdens objekta saimnieciskās darbības ietekmēto pašvaldību uzskaitījums

5.4. Plaužu ezera zivsaimnieciskās ekspluatācijas noteikumi. Pārtikas drošības,  
dzīvnieku veselības un vides zinātniskais institūts "BIOR" /2017/.

*Plaužu ezera ekspluatācijas noteikumus izstrādāja valsts SIA "Meliorprojekts",  
grupas vadītājs M. Ostelis (LMB sertifikāts Nr. 3-01222).*

*Autors*

*M. Ostelis*

*(LMB sertifikāts Nr. 3-01222)*

*SASKAŅOTS*

*SASKAŅOTS*

*Valsts vides dienesta*

*Ogres novada pašvaldība*

*Lielrīgas reģionālā*

*vides pārvalde*

.....

.....

*2022.gada „.....” .....*

*2022.gada „.....” .....*

*SASKAŅOTS*

*SASKAŅOTS*

*Pārtikas drošības, dzīvnieku*

*Ogres novada pašvaldība*

*Veselības un vides zinātniskais*

*Institūts "BIOR"*

.....

.....

*2022.gada „.....” .....*

*2022.gada „.....” .....*

*Par Plaužu ezera ekspluatācijas noteikumu izpildi atbildīgā persona  
(saimnieciskās darbības veicējs):*

.....

*Ogres novada pašvaldība*

# 1. Fotofiksācija



1.att. Plaužu ezers pie VUGD RRP Ogres daļas Ķeipenes posteņa



2.att. Grāvja ŪSIK 412345492:2 ceļa caurteka



3.att. Bebru dambis ceļa šķērsojuma vietā grāvja ŪSIK 412345492:3 ietekas rajonā



4.att. Grāvja grāvja ŪSIK 412345492:3 ceļa caurteka 412345492:3 ietekas rajonā





5.att. Atpūtas vieta „Plaudis.lv”



6.att. Plaužu ezers pie atpūtas vietas „Plaudis.lv”



7.att. Grāvja ŪSIK 412345492:17 ieteka pie atpūtas vietas “Plaudis.lv”



8.att. Strauts no Plaužu ezera, izteka uz mazo Juglu



9.att. Ūdensteces izteka Mazās Juglas upes virzienā



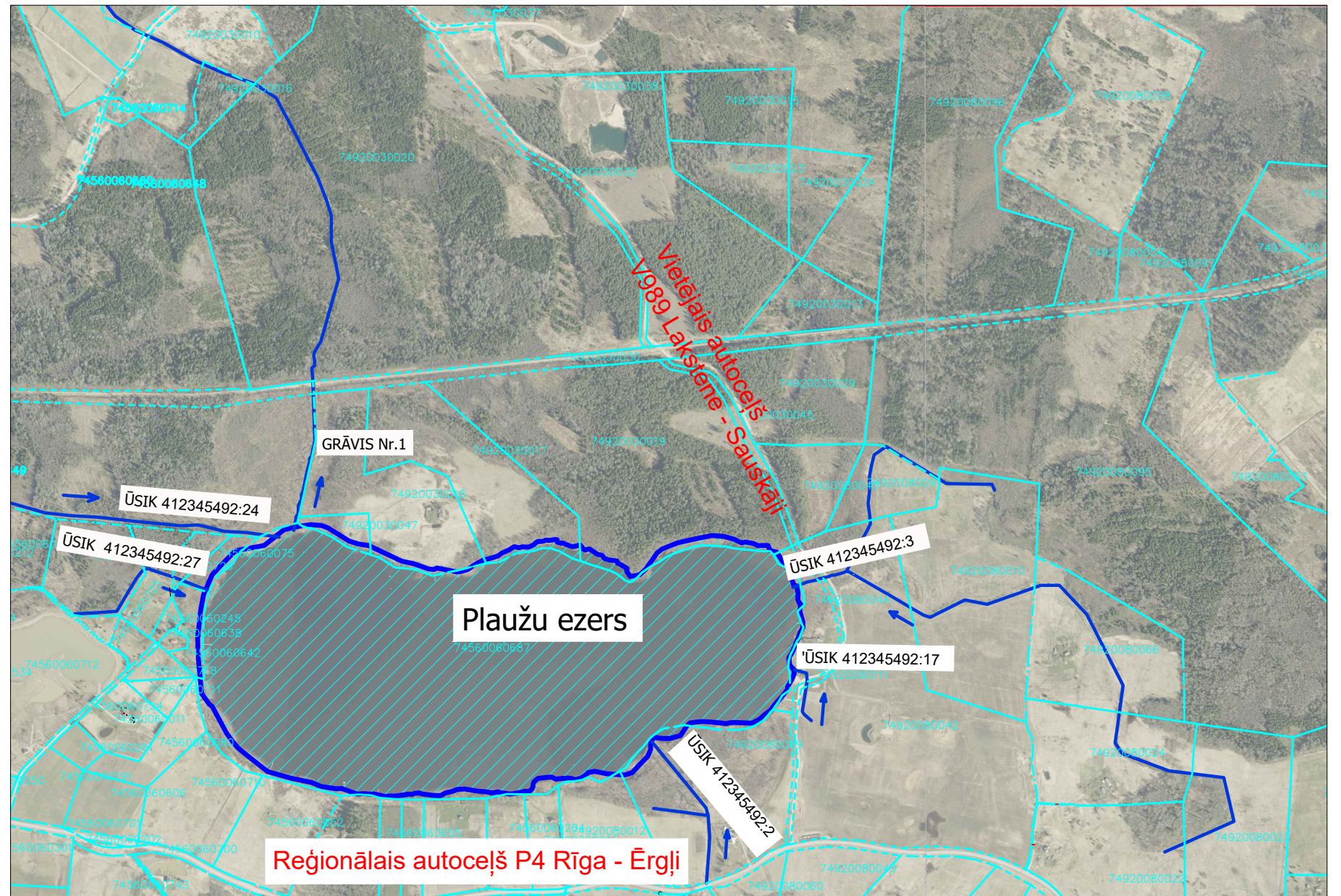
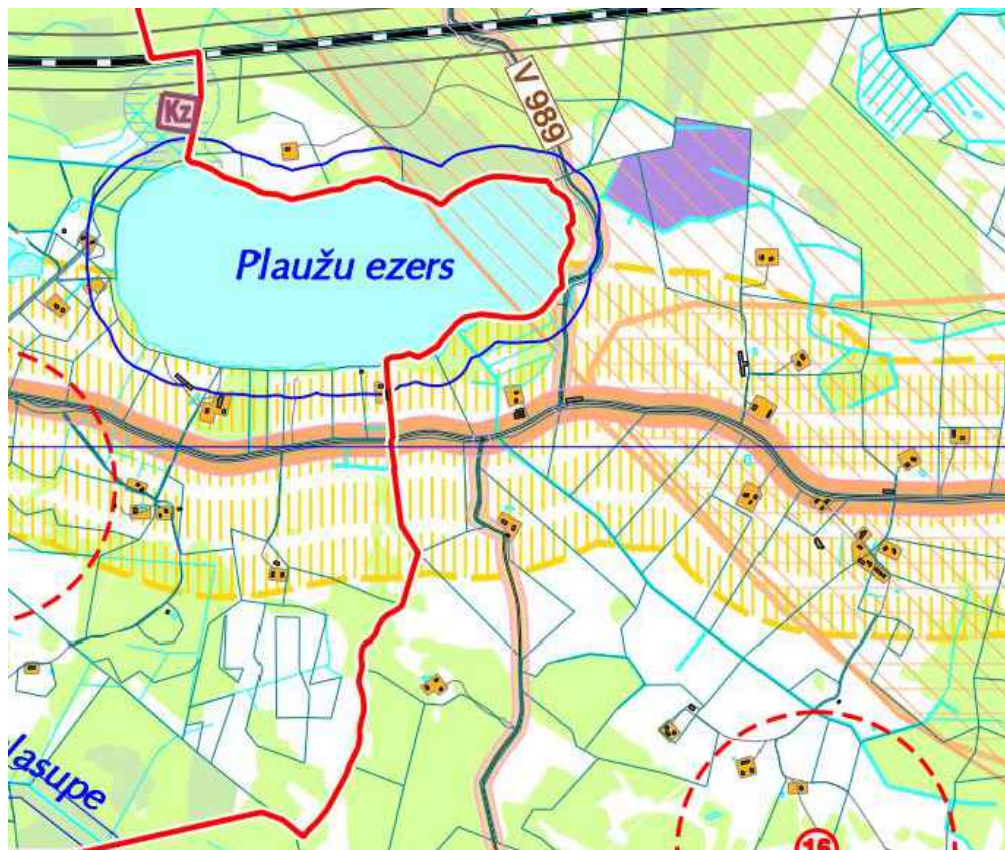
10.att. Plaužu ezera aizsargs ar ūdensaugiem

## **2. Ūdens objekta saimnieciskās darbības ietekmēto pašvaldību uzskaitījums**

1. Ogres novada pašvaldība, reģ.Nr.90000024455, juridiskā adrese: Brīvības iela 48, Ogre, Ogres nov., LV-5001.
2. Ogres novada pašvaldības Ķeipenes pagasta pārvalde, reģ. Nr. 90000041652, juridiskā adrese: „Saulīte”, Ķeipene, Ķeipenes pag., Ogres nov., LV- 5062.
3. Ogres novada pašvaldības Taurupes pagasta pārvalde, reģ. Nr. 90000024525, juridiskā adrese: Bērzu iela 6, Taurupe, Taurupes pag., Ogres nov., LV- 5064.



- APZĪMĒJUMI**
- Pilsēta
  - Ciemi
  - Viensētas
  - Režiošanas objektu apbūves teritorijas (R)
  - Zāļņu teritorijas (Z)
  - Kapeņu teritorijas
  - Lauksaimniecības teritorijas (L)
  - Ūdeņu teritorijas (U)
  - Turpmākās izpētes teritorijas
  - Aizsargjamās meža teritorijas
  - Dabas parki
  - Dabas liegumi
  - Mikroliegumi
  - Mikroliegumu buferzonas
  - Kultūras pieminekļu teritorija
  - Ainaisko ceļu teritorija
  - Apdzīvotās teritorijas (10%)
  - Apdzīvotās teritorijas (1%)
  - Plūdu riska teritorijas
  - Riska ūdensobjekti
  - 5m zona no izlīdņa līdauka izveidota robeža
  - Ūdens lūņu pasākumu izveidota robeža
  - 2m zona no izlīdņa līdauka izveidota robeža
  - Novada robeža
  - Pagastu robežas
  - Pilsētas un ciemu robežas
  - Perspektīvā pilsētas, novada robeža
  - 330 Kv elektrolīnijas
  - 110 Kv elektrolīnijas
  - Maģistrālais gāzes vads
  - Eksploatacijas aizsargjoņa gar dzelzceļu
  - Drošības aizsargjoņa gar dzelzceļu
  - Aizsargjoņa gar autoceļiem
  - Aizsargjoņa gar maģistrālo gāzes vadu
  - Aizsargjoņa gar augstsprieguma elektrolīnijām
  - Virszemes ūdensobjektu aizsargjoņa



		Valsts sabiedrība ar ierobežotu atbildību "MELIORPROJEKTS" Būvkomersanta reģistrācijas Nr.081-R Strukturu iela 14, Rīga LV1039		<b>PASŪTĪTĀJS: OGRES NOVADA DOME</b>		
Valdes pr-tājs		Z.Zēns		24.03.2022		
Gr.vadītājs		M.Ūstelis		24.03.2022		
Autors		M.Strādere		24.03.2022		
<b>ŪDENS OBJEKTA EKSPLOATĀCIJAS (APSAIMIEKOŠANAS) NOTEIKUMI</b>				Stadija	Lapas Nr.	Lapu sk.
<b>PĀRSKATA PLĀNS</b>				TP	1	1
2022. gads				M 1:15000		



Rīgā

Datums skatāms laika zīmogā Nr. 30-1/72-e  
Uz 28.03.2022. Nr. 04/1-0.3/38e

**Valsts SIA „Meliorprojekts”**  
Kopija: **Valsts vides dienestam**

*Par ekspluatācijas (apsaimniekošanas) noteikumu saskaņošanu*

Pārtikas drošības, dzīvnieku veselības un vides zinātniskais institūts „BIOR” (turpmāk – Institūts) iepazīnās ar valsts SIA „Meliorprojekts” 28.03.2022. vēstuli „Par ūdens objekta Plaužu ezers Ogres novadā, Ķeipenes pagastā ekspluatācijas (apsaimniekošanas) noteikumu saskaņošanu” un tai pievienotos Plaužu ezera ekspluatācijas (apsaimniekošanas) noteikumus (turpmāk – Noteikumi). Noteikumi izstrādāti 2022. gadā, noteikumus izstrādājis valsts SIA „Meliorprojekts”.

Ūdensobjekta ekspluatācija kopumā ir paredzēta atbilstoši normatīvo aktu un plānošanas dokumentu prasībām. Noteikumos ir norādīts, ka Plaužu ezers ir paredzēts rekreācijai - atpūtai uz un pie ūdeņiem un makšķerēšanai. Noteikumos ir norādīts, ka, lai uzturētu un pakāpeniski uzlabotu ekoloģisko stāvokli nepieciešams veikt ūdensaugu pļaušanu, tai skaitā- veikt virsūdens augāja fragmentāciju ūdensteču ietekas un iztekas rajonos; paplašināt no ūdensaugu aizauguma brīvās teritorijas, lai sekmētu atmirušā organiskā materiāla izskalošanos krastā; izveidot jaunas laipas un izveidot jaunas atklātas ezera piekrastes teritorijas. Zivju nārsta un migrācijas iespēju veicināšanai veicama virsūdens augāja fragmentēšana un krastam perpendikulāru ūdens koridoru veidošana, iztekošo ūdensteču rajona izpļaušana. Noteikumos norādīts, ka ūdens līmeņa regulēšanas būvju ezeram nav.

Ņemot vērā iepriekš minēto, Institūts secina, ka ezera ekspluatācija atbilstoši Noteikumu nosacījumiem (t.i., saskaņā ar normatīvo aktu un plānošanas dokumentu prasībām), nebūs saistīta ar vērā ņemamu zaudējumu nodarīšanu zivju resursiem. Minētā iemesla dēļ Institūtam nav iebildumu pret Noteikumos iekļautajiem ezera ekspluatācijas nosacījumiem, un tas savas kompetences robežās saskaņo šos Noteikumus.

Zivju resursu pētniecības  
departamenta vadītājs

Didzis Ustups

ŠIS DOKUMENTS IR PARAKSTĪTS AR DROŠU ELEKTRONISKO PARAKSTU UN SATUR LAIKA ZĪMOGU

Bērziņš 22486327







## OGRES NOVADA PAŠVALDĪBA

Reģ.Nr.90000024455, Brīvības iela 33, Ogre, Ogres nov., LV-5001  
tālrunis 65071160, e-pasts: ogredome@ogresnovads.lv, www.ogresnovads.lv

---

Ogrē

Dokumenta datums ir tā elektroniskās  
parakstīšanas datums  
Nr. 2-5.1/1240

**VSIA "MELIORPROJEKTS"**  
[meliorproj@meliorprojekts.lv](mailto:meliorproj@meliorprojekts.lv)

### **Par ekspluatācijas noteikumu Plaužu ezeram saskaņošanu**

Ķeipenes pagasta pārvalde 2022.gada 14.martā ir saņēmusi VSIA "Meliorprojekts" izstrādāto ekspluatācijas noteikumu "Ūdens objekta Plaužu ezers Ogres novadā, Ķeipenes pagastā, ekspluatācijas (apsaimniekošanas) noteikumi" projektu. Noteikumu projekts 2022. 15.martā pārsūtīts saskaņošanai Ogres novada pašvaldībai (turpmāk – pašvaldība).

2021.gada 7.decembrī starp Ogres novada pašvaldības Ķeipenes pagasta pārvaldi un VSIA "Meliorprojekts" noslēgtā līguma Nr.5-21/2021-1071 2.3.punkts nosaka, pirms saskaņošanas stadijā iesniegtā noteikumu projekta saskaņošanu. Pašvaldība informē, ka tai nav iebildumu ekspluatācijas noteikumu līdzšinējā izstrādes stadijā un saskaņo izstrādāto noteikumu versiju.

Izpilddirektors

Pēteris Špakovskis

**ŠIS DOKUMENTS IR ELEKTRONISKI PARAKSTĪTS AR DROŠU  
ELEKTRONISKO PARAKSTU UN SATUR LAIKA ZĪMOGU**

Sandra Pudāne  
26637254  
[sandra.pudane@ogresnovads.lv](mailto:sandra.pudane@ogresnovads.lv)