


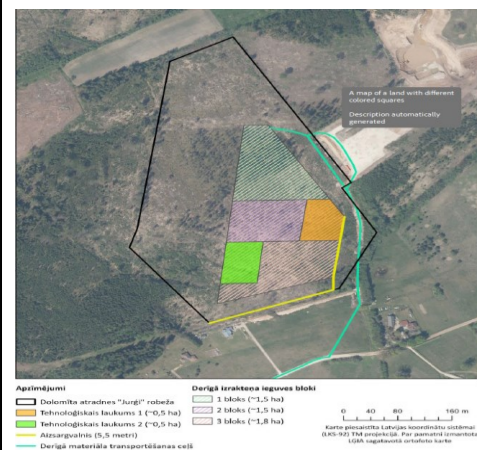
DERĪGO IZRAKTEŅU IEGUVE DOLOMĪTA ATRADNĒ «JURĢI 2»

NEKUSTAMĀIS ĪPAŠUMS «JURĢI» NEKUSTAMĀ ĪPAŠUMA KADASTRA NR. 7494 005 0011 (KAD.APZ. 74940050222) OGRES NOVADS, TĪNŪŽU PAGASTS

ĢEOGRĀFISKAIS NOVĪETOJUMS	IETEKME UZ AIZSARGĀJAMĀM DABAS TERITORIJĀM	IETEKME UZ APKĀRTNES MĀJSAIMNIECĪBĀM	IETEKME UZ NOVADA SOCIĀLI-EKONOMISKO VIDĪ	INFORMĀCIJA PAR IEGUVĒJU																								
 <p>Dolomīta atradne atrodas Ogres novadā, Tīnūžu pagastā, nekustamajā īpašumā "Jurģi" kadastra numurs 74940050011, kadastra apzīmējums 74940050222</p> <p>Dolomīta atradne atrodas, aptuveni 0,3 km rietumu virzienā no apdzīvotās vietas <i>Kranciems</i>.</p> <p>Tuvākā ūdenstece Mazā Jugla, atrodas 0.7 km attālumā uz D - DA no ieguves vietas.</p> <p>Ieguves vieta sasniedzama pa valsts vietējo autoceļu V966 (Turkalne-Tīnūži). Pie apdzīvotās vietas Kranciems jānogriežas uz vietējās nozīmes ceļa un jāturpina kustība Z virzienā aptuveni 0.6 km.</p>	<p>Saskaņā ar Dabas aizsardzības pārvaldes dabas datu pārvaldības sistēmu "OZOLS"¹ pieejamo informāciju, nedz Paredzētās darbības Norises, nedz tās tiešā tuvumā neatrodas īpaši aizsargājamas dabas teritorijas un tai piegulošajā teritorijā nav reģistrēti mikroliegumi. Paredzētās darbības teritorijā un tai piegulošajā teritorijā nav reģistrētas īpaši aizsargājamas sugas, to dzīvotnes un īpaši aizsargājami biotopi.</p>	<p>Ieguves vietai tuvākās viensētas atrodas:</p> <table border="1" data-bbox="1478 283 2175 493"> <thead> <tr> <th>Nr. p.k.</th> <th>Māju nosaukums, kadastra apzīmējums</th> <th>Attālums attiecībā pret atradni "Jurģi"</th> <th>Virziens no atradnes</th> </tr> </thead> <tbody> <tr> <td>1.</td> <td>"Sapnīši", 74940050140001</td> <td>20 m</td> <td>Z</td> </tr> <tr> <td>2.</td> <td>"Auļi", 74940050150001</td> <td>74 m</td> <td>Z</td> </tr> <tr> <td>3.</td> <td>"Jurģi", 74940050011001</td> <td>131 m</td> <td>ZA</td> </tr> <tr> <td>4.</td> <td>"Dzelmes", 74940050043001</td> <td>236 m</td> <td>Z</td> </tr> <tr> <td>5.</td> <td>"Kadiķi", 74940050010001</td> <td>288 m</td> <td>A</td> </tr> </tbody> </table> <p>Lai mazinātu trokšņu un putekļu valplību gar ieguves vietas ārējām robežām tiks izvietoti segkārtas vaļņi un krautnes. Putekļu mazināšanas nolūkā pievedceļu virsma gar blakus esošām viensētām sausā laikā tiks laistīta, mitrināta. Smagās tehnikas vienību kustība uz un no karjera teritorijas tiks veikta darba dienās, laika posmā no 8.00 līdz 18.00. Ūdensapgādes problēmu gadījumā tiks veikti pasākumi, kas nodrošinās mājāsaimniecības ar ūdensapgādi (esošo dziļurbumu padziļināšana vai jaunu dziļurbumu ierīkošana)</p>	Nr. p.k.	Māju nosaukums, kadastra apzīmējums	Attālums attiecībā pret atradni "Jurģi"	Virziens no atradnes	1.	"Sapnīši", 74940050140001	20 m	Z	2.	"Auļi", 74940050150001	74 m	Z	3.	"Jurģi", 74940050011001	131 m	ZA	4.	"Dzelmes", 74940050043001	236 m	Z	5.	"Kadiķi", 74940050010001	288 m	A	<p>Atbilstoši LR likumdošanai, 40 % no iekasētā dabas resursu nodokļa tiek saglabāts (novirzīts) pašvaldības budžetā.</p> <p>Pēc derīgo izrakteņu ieguves un teritorijas rekultivācijas tiks izveidota vizuāli pievilcīga, atpūtai un rekreācijai izmantojama vide.</p> <p>Derīgo izrakteņu ieguves darbu nodrošināšanai tiks piesaistīts kvalificēts personāls. Personāla atlasē par priekšrocību tiks uzskatīta konkrēta pretendenta deklarētā dzīves vieta Ogres novadā.</p>	<p>SIA «ĪPAŠUMI EG» Reģ. Nr. 40103442701</p> <p>Juridiskā adrese "Tigrana" Ogres novads, Tīnūžu pagasts, LV - 5015</p> <p>Papildus informācijai, lūdzam sazināties pa tālr.: +371 20236905</p>
Nr. p.k.	Māju nosaukums, kadastra apzīmējums	Attālums attiecībā pret atradni "Jurģi"	Virziens no atradnes																									
1.	"Sapnīši", 74940050140001	20 m	Z																									
2.	"Auļi", 74940050150001	74 m	Z																									
3.	"Jurģi", 74940050011001	131 m	ZA																									
4.	"Dzelmes", 74940050043001	236 m	Z																									
5.	"Kadiķi", 74940050010001	288 m	A																									

SAGATAVOŠANAS DARBI PIRMS DERĪGO IZRAKTEŅU IEGUVES

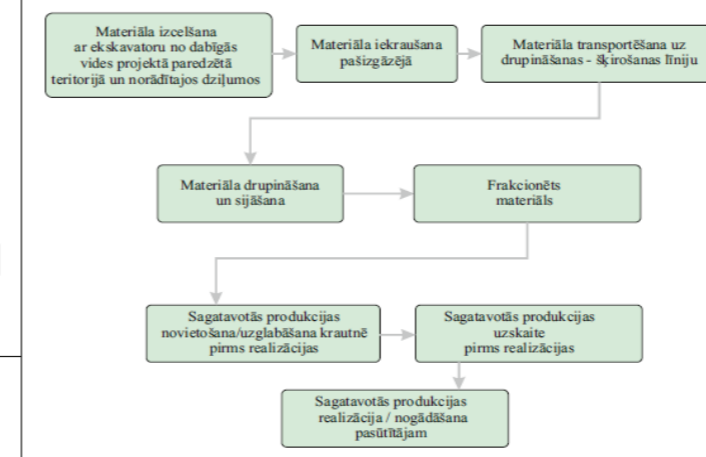
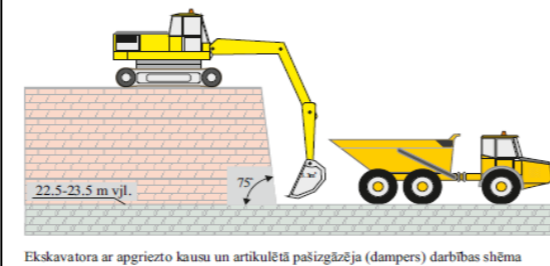
- Projekts paredz uzsākt derīgo izrakteņu ieguves darbus vienā laukumā, aptuveni 4,9 ha platībā;
- Pirms derīgo izrakteņu ieguves darbu uzsākšanas, ieguvējs norīkos par ieguves darbu norisi un iegūto derīgo izrakteņu apjomu vai daudzuma uzskaiti atbildīgo personu;
- Pirms derīgo izrakteņu ieguves tiks veikti atmežošanas darbi;
- Atbilstoši izsniegtajai zemes dzīļu izmantošanas licencei tiks nosprausti robežpunkti apvidū;
- Ceļa pieslēguma vietā pie nekustamā īpašuma robežas ar vietējas nozīmes pašvaldības ceļu tiks uzstādīta informatīvā plāksne, uz kuras norādīts atradnes nosaukums un apsaimniekotājs.
- Iebraukšana ieguves teritorijā tiek paredzēta pa jau ierīkotu piebraucamo ceļu, ieguves laukuma dienvidaustrumos;
- Lai nepieļautu nesankcionētu derīgā materiāla izvešanu, pie iebrauktuves ieguves laukumā ieguvējs uzstādīs fiksējamu (slēdzamu) barjeru;
- Kopā derīgo izrakteņu ieguvei segkārtas noņemšanas darbi tiks veikti, aptuveni, 48.00 tūkst.m2 platībā;
- Segkārtas materiāls pēc un paralēli derīgā materiāla izstrādei tiks izmantots atradnes rekultivācijas darbiem.
- Segkārtas noņemšanas darbus tiek projektēti uzsākt ar augsnes noņemšanu un transportēšanu uz vaļņiem vai krautnēm gar ieguves laukuma ārējo robežu un pagaidu krautnē zemes īpašuma robežās;
- Segkārtas materiāla krautņu augstums no 3.0 m (vaļņos gar ieguves laukumu) līdz 4-5 m krautnēs;
- Segkārtas materiāls pēc un paralēli derīgā materiāla izstrādei tiks izmantots atradnes rekultivācijas darbiem.
- Augsnes noņemšanas darbus paredzēti izmantot buldozeru un pašizgāzējus;
- Karjera apsaimniekošanas vajadzībām nav paredzēti veidot pastāvīgas būves. Karjera tehniskā nodrošinājuma laukumā tiks izvietoti mobilie personāla un apsardzes uzturēšanās vagoniņi
- Karjera izstrādes un materiāla apstrādes nodrošināšanai ieguves laukuma teritorijā tiek projektēti izvietot mobilās materiāla apstrādes iekārtas;
- Karjera uzturēšanas laukumā tiek projektēti uzstādīt pārvietojamu tualeti, atkritumu konteineri(-us), sorbenta glabātuvī (izlijušo degvielu un smērvielu savākšanai avārijas gadījumā);
- Ūdens novadīšanai ieguves vietas tiek projektēti uzstādīt sūkņus, saskaņā ar derīgo izrakteņu ieguves projektu;
- Pirms derīgo izrakteņu ieguves uzsākšanas ūdens līmeņa kontrolei un uzraudzībai tiks veikts pazemes ūdeņu monitorings. Tas jau ir ierīkots un tiek izmantots arī tagad, izstrādājot iepriekšējos iecirkņus.;



DERĪGO IZRAKTEŅU IEGUVES DARBI

- Derīgo izrakteņu ieguve atradnē tiek projektēta vienā laukumā ar atklāto derīgo izrakteņu ieguves paņēmieni virs un zem gruntsūdens līmeņa, pielietojot atsūkņšanu un ūdens novadīšanu;
- Ievērojot atradnes ģeoloģisko uzbūvi izstrāde tiek projektēta divās kāplēs izstrādājot derīgo materiālu;
- Derīgā materiāla ieguves darbu uzsākšana tiek projektēta ieguves laukuma rietumos kur jāierīko ūdens savācējbedre un jāierīko 30x30 m liels darbu uzsākšanas laukums.
- Derīgā materiāla izstrādē tiek paredzēta materiāla apstrāde – drupināšana, sijāšana.
- Dolomīta ieguvē paredzēti veikt pēc cikliskas tehnoloģijas:
 - dolomīts tiek irdināts ar ekskavatoru vai hidraulisko āmuru;
 - pēc dolomīta irdināšanas materiāls tiek transportēts uz drupināšanas – šķirošanas līniju.
 - frakcionētais dolomīta šķembu/miltu materiāls ar transportiera lentēm tiek sabērsts materiāla pagaidu krautnēs.
- Projekts paredz ieguves procesā izmantot šādas tehniskās vienības vai to analogus:
 - Materiāla atdalīšanai no dabīgās vides - ekskavators;
 - Saražoto šķembu transportēšanai - damperi a-25C.4, frontālie iekrāvēji Liebherr 564 un Liebherr 954;
 - Materiāla drupināšanai – šķirošanai - mobilā iekārta MR-122 Kleeman;
- Materiāla pārstrādei tiek projektēti izmantot mobilās tehnikas vienības, kas rūpnieciski aprīkotas ar dīzeļdzinējiem;
- Karjera izstrādes tehnikas kustībai karjera zonā brauktuves netiek projektētas. Tehnikas kustība tiek projektēta pa izlīdzinātu virsmu derīgajā slāņkopā. Ierīkojot brauktuves tiks ievēroti, ka tās kritums nedrīkst pārsniegt 8% slīpumu.
- Ekskavatora (vai frontālā iekrāvēja) darba vieta tiks planēta attiecīgi izstrādes līmenim, lai tā būtu horizontāla vai tuvu horizontālai.
- Sagatavotā frakcionētā dolomīta šķembu/miltu materiāla transportēšanai projekts paredz izmantot frontālos iekrāvējus.
- Materiāla izvešana no ieguves laukuma tiek īstenota ar pašizgāzējiem pa piebraucamo ceļu un tālāk pa koplietošanas ceļiem tiek nogādāts pasūtītājam.
- Par derīgo izrakteņu izstrādes pamatni pieņemta ģeoloģiski izpētīto un akceptēto krājumu aprēķina pamatne. Izstrādes pamatnes absolūtās augstuma atzīmes ir robežās no 22.5 - 23.5 m vjl.
- Dolomīta izstrādes nogāzes leņķis tiek projektēts 75°. Mālsmilts un smilšmāla nogāzes izstrādes slīpums (nogāzes augstums: nogāzes platums) 1:1.5;

- Ieguve ar PŪ līmeņa pazemināšanu un dolomīta irdināšanu ar ekskavatoru
- Nogāzes slīpums 75°



TERITORIJAS REKULTIVĀCIJAS DARBI

- Ieguves vietas rekultivācijas mērķis ir nodrošināt pilnvērtīgu ieguves vietas turpmāku izmantošanu, pēc derīgo izrakteņu ieguves pabeigšanas, novērst draudus iedzīvotāju veselībai un apkārtējai videi, kā arī sekmēt ieguves vietas iekļaušanos apkārtējā ainavā;
- Projekts paredzēs rekultivācijas darbus veikt vienlaicīgi ar ieguves darbiem;
- Segkārtā, kas pēc izceļšanas novietota pagaidu krautnēs un vaļņos tiek projektēti izmantot rekultivācijai izstrādātajos nogāžu posmos.
- Ieguves teritoriju pēc derīgo izrakteņu ieguves tiek projektēti rekultivēt, izveidojot ūdenstilpi
- Ūdens dziļums, atkarībā no karjera izstrādes pamatnes, mainīsies 8 – 10 m robežās.
- Pēc izstrādes darbu pabeigšanas, tehniskā nodrošinājuma laukums, kā arī pārējā teritorija tiks izlīdzināta un noklāta ar auglīgās zemeszemes materiālu.
- Pēc ieguves un rekultivācijas darbiem tiks veikta informatīvo zīmju un robežpunktu demontāža.
- Iebraucamais ceļš tiks saglabāts piekļūšanai pie ūdenstilpes.

¹ <https://ozols.gov.lv/ozols/> (dati skatīti 12.02.2024.)