

PĀRVALDES UZDEVUMU DELEGĒŠANAS LĪGUMS Nr. 5-2.1/2022-
1438

Ogrē,

2022. gada 30. decembrī

Ogres novada pašvaldība, reģistrācijas Nr.90000024455 juridiskā adrese: Brīvības iela 33, Ogrē, Ogres novads, kuru saskaņā ar Ogres novada pašvaldības 2021.gada 1.jūlija saistošajiem noteikumiem Nr.12/2021 "Ogres novada pašvaldības nolikums" pārstāv izpilddirektora vietniece **Dana Bārbale**, turpmāk tekstā – **Pašvaldība**, no vienas puses, un

Ogres novada pašvaldības kapitālsabiedrība - Sabiedrība ar ierobežotu atbildību "LIELVĀRDES REMTE", reģistrācijas numurs 47403003224, juridiskā adrese: Ceriņu iela 3, Lielvārde, Ogres novads, kuru, pamatojoties uz Sabiedrības ar ierobežotu atbildību "LIELVĀRDES REMTE" Statūtiem, pārstāv valdes loceklis **Andis Siliņš**, turpmāk tekstā – **Pilnvarotā persona**, no otras puses, abas puses kopā, turpmāk tekstā – **Puses**,

ņemot vērā, ka saskaņā ar likuma "Par pašvaldībām" 15.panta ceturto daļu, no katras autonomās funkcijas izrietošu pārvaldes uzdevumu pašvaldība var deleģēt privātpersonai vai citai publiskai personai, pamatojoties uz Ogres novada domes 2022.gada 22.decembra sēdes (protokols Nr.29; 38.) lēmumu "Par pārvaldes uzdevumu deleģēšanu Ogres novada pašvaldības sabiedrībai ar ierobežotu atbildību "Lielvārdes Remte"" un tajā noteiktajiem uzdevumiem un Ogres novada domes 2022. gada 30. decembra lēmumu (protokols Nr.30; 22.), noslēdz šāda satura līgumu, turpmāk tekstā – **Līgums**:

1. Līguma priekšmets

- 1.1. Pašvaldība deleģē Pilnvaroto personu un Pilnvarotā persona apņemas Ogres novada Lielvārdes pilsētā, Lielvārdes pagastā un Lēdmanes pagastā pašvaldības valdījumā un īpašumā esošajās publiskajās teritorijās pildīt no likuma „Par pašvaldībām” 15.panta pirmās daļas 2.punktā noteiktās pašvaldības autonomās funkcijas – gādāt par savas administratīvās teritorijas labiekārtošanu un sanitāro tīrību – izrietošus un Pašvaldības uzdotus pārvaldes uzdevumus:
 - 1.1.1 parku, skvēru un zaļo zonu ierīkošana un uzturēšana;
 - 1.1.1. gājēju un velo celiņu un Lāčplēša laukuma, Lielvārdes pilsētā, uzturēšana;
 - 1.1.2. meliorācijas grāvju uzturēšana;
 - 1.1.3. atkritumu savākšanas un izvešanas, sanitārās tīrības kontrole;
 - 1.1.4. kapsētu un beigto dzīvnieku apbedīšanas vietu izveidošana un uzturēšana.
- 1.2. Pašvaldība apņemas sniegt Pilnvarotajai personai Līguma izpildei nepieciešamo informāciju un dokumentus.

2. Finanšu resursu piešķiršanas un norēķinu kārtība

- 2.1. Līguma 1.punktā paredzēto pārvaldes uzdevumu izpildei nepieciešamos izdevumus apmaksā no:
 - 2.1.1. dotācijas veidā no Pašvaldības budžeta līdzekļiem;
 - 2.1.2. Eiropas savienības vai citu fondu līdzfinansējuma.
- 2.2. Plānoto finanšu līdzekļu pieprasīšana Pašvaldībai tiek veikta:
 - 2.2.1. Pilnvarotā persona, pirms Līguma noslēgšanas, iesniedz plānoto finanšu līdzekļu pieprasījumu Pašvaldībai, kas aprēķināts Līguma darbības laikam;
 - 2.2.2. izmaiņas piešķirtajā finanšu līdzekļu pieprasījumā veicamas saskaņojot ar Pašvaldības domi, Pašvaldībā iesniedzot plānoto papildus izdevumu aprēķinus.
- 2.3. Pilnvarotā persona nodrošina, ka visi ar Līgumu saistītie ieņēmumi un izdevumi tās grāmatvedības uzskaitē ir identificējami, nodalīti no pamata saimniecības darbības, ir pārbaudāmi, tādējādi nodrošinot to izsekojamību un precizitāti.
- 2.4. Norēķini starp Pusēm Līguma izpildes nodrošināšanai tiek veikti šādā kārtībā:

- 2.4.2. norēķini veicami bezskaidras naudas norēķinu veidā ar pārskaitījumu Pilnvarotās personas speciāli pārvaldes uzdevumu izpildei atvērtā norēķinu kontā kredītiestādē līdz kalendārā mēneša 5.datumam, pamatojoties uz Pilnvarotās personas mēneša pirmajā darba dienā Pašvaldībai izrakstītā un Pilnvarotās personas iesniegtā avansa rēķina;
- 2.4.3. Pilnvarotā persona līdz katra kalendārā mēneša 20.datumam iesniedz Pašvaldībai rēķinu par faktiskajiem izdevumiem iepriekšējā kalendārajā mēnesī, vienlaicīgi iesniedzot darbu nodošanas – pieņemšanas aktu, kuru saskaņo Pašvaldības Budžeta nodaļa un paraksta Pušu atbildīgās amatpersonas;
- 2.4.4. Ja Pilnvarotās personas faktiskie kalendārā mēneša izdevumi pārsniedz Līguma 2.4.1.punktā noteikto avansa apmēru, Pašvaldība veic starpības apmaksu līdz kalendārā mēneša pēdējai darba dienai, atbilstoši Līguma 2.4.3.punktā noteiktajam rēķinam;
- 2.4.5. Ja Pilnvarotās personas faktiskie kalendārā mēneša izdevumi ir mazāki par Līguma 2.4.1.punktā noteikto avansa apmēru, Pilnvarotā persona neizlieto finansējumu izmanto nākamajā mēneša periodā.

3. Citu resursu piešķiršanas kārtība

- 3.1. Pašvaldība Līguma darbības laikā var nodot bez maksas Pilnvarotās personas īpašumā un/vai lietošanā ar Līgumu deleģēto pārvaldes uzdevumu izpildei Pašvaldībai piederošu kustamo mantu un nekustamo mantu, ievērojot Publiskas personas mantas atsavināšanas likumā noteikto publiskas personas mantas atsavināšanas kārtību un Publiskas personas finanšu līdzekļu un mantas izšķērdēšanas novēršanas likumā noteikto mantas nodošanas lietošanā kārtību.
- 3.2. Līguma 3.1.punktā minētā manta nododama ar nodošanas – pieņemšanas aktu vai citiem aktu apliecinājošiem dokumentiem.
- 3.3. Pilnvarotai personai nav tiesību izmantot tai pārvaldīšanā, īpašumā un/vai lietošanā nodoto Pašvaldības mantu un objektus citam mērķim, kā vien ar Līgumu deleģēto pārvaldes uzdevumu izpildei.
- 3.4. Jebkuri Pašvaldības objektu uzturēšanas un labiekārtošanas darbi, kas var traucēt šo objektu izmantošanu atbilstoši to lietošanas mērķim, iepriekš saskaņojami ar Pašvaldību.

4. Deleģēto pārvaldes uzdevumu izpildes termiņi un kārtība

- 4.1. Pilnvarotajai personai ir pienākums nodrošināt tai deleģēto pārvaldes uzdevumu izpildes nepārtrauktību visā Līguma darbības laikā.
- 4.2. Pilnvarotā persona Līguma 1.punktā noteikto deleģēto pārvaldes uzdevumu izpildi uzsākt 2023.gada 1.janvārī.
- 4.3. Pilnvarotā persona deleģētos pārvaldes uzdevumus izpilda, ievērojot Pašvaldības un tās pilnvarotu amatpersonu lēmumus un uzdevumus un konkrētā pārvaldes uzdevuma izpildi reglamentējošos normatīvos aktus.

5. Deleģēto uzdevumu kvalitātes novērtējuma kritēriji

- 5.1. Veicot pārvaldes uzdevumu izpildi, Pilnvarotā persona rīkojas kā krietns un rūpīgs saimnieks.
- 5.2. Līguma 1.punktā norādīto deleģēto uzdevumu izpildes kvalitātes kritēriji ir noteikti:
- 5.2.1. deleģēto uzdevumu izpildes atbilstība normatīvajiem aktiem;
- 5.2.2. Pašvaldības teritorijas un kapsētu vizuālais un objektu tehniskais stāvoklis, nodrošinot to izmantošanu paredzētajam mērķim Latvijas Republikā spēkā esošo normatīvo aktu prasībām atbilstošā kvalitātē;
- 5.2.3. publiskā lietošanā esošo teritoriju un objektu lietotāju (novada iedzīvotāju) apmierinātība, sūdzību skaits, kompetento iestāžu atzinumi;
- 5.2.4. publiskās lietošanā esošo teritoriju un objektu uzturēšana un to ilgtspējas nodrošināšana.

6. Pārskatu, atskaišu un ziņojumu sniegšanas kārtība

- 6.1. Pilnvarotā persona sniedz regulārus pārskatus par deleģēto pārvaldes uzdevumu izpildei piešķirtā finansējuma izlietojumu iepriekšējā kalendārajā mēnesī, katru mēnesi, līdz kārtējā

mēneša 20.datumam, bet ne vēlāk kā mēneša 20.datumā iesniedz Pašvaldībā izmaksu atskaites par iepriekšējo mēnesi. Atskaite nosūtāma uz Pašvaldības elektroniskā pasta adresi: ogredome@ogresnovads.lv.

- 6.2. Pilnvarotajai personai ir pienākums ziņot Pašvaldībai par jebkuru būtisku neplānotu apstākli vai plānoto darbību deleģētā pārvaldes uzdevumu izpildes sakarā, ja tā būtiski ietekmē vai nākotnē var ietekmēt Pašvaldības budžeta dotāciju apjomu, ietekmē vai nākotnē var ietekmēt sniedzamo pārvaldes uzdevumu apjomu vai kvalitāti, būtiski groza pastāvošo uzdevumu īstenošanas administratīvo procedūru.
- 6.3. Pilnvarotajai personai ir pienākums līdz kalendārā gada 15.novembrim iesniegt Pašvaldībai aprēķinus nākamā kalendārā gada Pašvaldības finansējuma iekļaušanai Pašvaldības budžetā.
- 6.4. Pilnvarotā persona atskaitās par Līguma saistību izpildi Pašvaldības izpilddirektoram pēc pieprasījuma, tai skaitā, iesniedz pieprasīto informāciju saprātīgā termiņā, izdevumus apliecināšu dokumentāciju iesniedz piecu (5) darba dienu laikā pēc rakstiska pieprasījuma saņemšanas.
- 6.5. Pilnvarotā persona reizi gadā, bet ne vēlāk kā sešus (6) mēnešus pēc Līguma noslēgšanas, sniedz Pašvaldībai rakstisku pārskatu par deleģēto pārvaldes uzdevumu izpildes gaitu, kvalitāti un rezultātiem, kurā norāda informāciju par:
 - 6.5.1. veikto darbu apjomu un kvalitāti;
 - 6.5.2. Pašvaldības finanšu līdzekļu izlietojumu un ilgtermiņa saistībām saistībā ar deleģēto pārvaldes uzdevumu;
 - 6.5.3. citu papildus informāciju pēc Pašvaldības pieprasījuma vai Pilnvarotās personas ieskata.
- 6.6. Pilnvarotā persona nodrošina sava pārstāvja dalību Pašvaldības rīkotajās Pašvaldību iestāžu un kapitālsabiedrības vadītāju sanāsmēs, kur sniedz mutiskas atskaites par deleģēto pārvaldes uzdevumu izpildes gaitu, rezultātiem un problēmām. Rakstiskas atskaites iesniedzamas pēc savlaicīga Pašvaldības pieprasījuma.

7. Pilnvarotās personas darbības uzraudzība

- 7.1. Pilnvarotās personas darbības uzraudzību Pašvaldības vārdā veic Pašvaldības izpilddirektors vai viņa pilnvarots Pašvaldības darbinieks.
- 7.2. Pilnvarotā persona atrodas Pašvaldības pārraudzībā.
- 7.3. Lai pārliecinātos par deleģēto pārvaldes uzdevumu izpildes atbilstību šī līguma un normatīvo aktu prasībām, Pašvaldība ir tiesīga pēc saviem ieskatiem pieaicināt ekspertus vai citus speciālistus.
- 7.4. Pilnvarotajai personai ir pienākums ievērot Pašvaldības norādījumus un ieteikumus, kas vērsti uz deleģēto pārvaldes uzdevumu izpildes nodrošināšanu atbilstoši normatīvo aktu prasībām.
- 7.5. Pilnvarotā persona izskata privātpersonu iesniegumus par tās darbu deleģēto pārvaldes uzdevumu ietvaros, ņemot vērā Iesniegumu likumā noteiktos iesniegumu izskatīšanas termiņus un kārtību. Ja privātpersonu neapmierina Pilnvarotās personas sniegtā atbilde, iesniegumu pēc privātpersonas iniciatīvas izskata Pašvaldības izpilddirektora vietnieks.

8. Atbildība

- 8.1. Pilnvarotā persona ir atbildīga par visām civiltiesiskām saistībām, ko tā uzņēmusies, veicot deleģēto pārvaldes uzdevumu.
- 8.2. Pašvaldība atbild par Pilnvarotajai personai deleģēto pārvaldes uzdevumu izpildi kopumā.
- 8.3. Pilnvarotā persona atlīdzina Pašvaldībai zaudējumus, kas radušies Pilnvarotās personas prettiesiskas darbības vai bezdarbības rezultātā, vai arī tādēļ, ka Pilnvarotā persona neizpilda vai nepienācīgi pilda deleģēto pārvaldes uzdevumu.
- 8.4. Līguma pirmstermiņa izbeigšanas gadījumā Pašvaldība atlīdzina Pilnvarotajai personai ar deleģēto pārvaldes uzdevumu izpildi saistītos izdevumus līdz Līguma izbeigšanas brīdim.
- 8.5. Izbeidzoties Līguma termiņam vai izbeidzot Līgumu pirms termiņa, Pilnvarotai personai divdesmit (20) darba dienu laikā ir pienākums bez atlīdzības nodot Pašvaldībai Līguma izpildes nodrošināšanai saņemto Pašvaldības mantu un par Pašvaldības finanšu līdzekļiem iegādāto mantu.

- 8.6. Pilnvarotajai personai Līguma izbeigšanās vai pirmstermiņa izbeigšanās gadījumā, nav tiesību uz Pašvaldībai atdodamās mantas uzlabojumiem vai jebkādu ieguldījumu kompensāciju.

9. Līguma darbības termiņš

- 9.1. Līgums tiek noslēgts uz laika periodu - **no 2023.gada 1.janvāra līdz 2023.gada 31.decembrim (ieskaitot).**
- 9.2. Līguma termiņu var pagarināt, Pusēm savstarpēji vienojoties.
- 9.3. Līguma darbību pirms Līguma 9.1.punktā noteiktā termiņa var izbeigt, Pusēm savstarpēji rakstiski vienojoties vai Pusei rakstiski brīdinot otru Pusi, ievērojot trīs mēnešu uzteikuma termiņu.
- 9.4. Puses var uzteikt Līgumu nekavējoties, ja otra Puse rupji pārkāpj Līguma nosacījumus vai pastāv citi būtiski iemesli, kas neļauj turpināt Līguma attiecības.
- 9.5. Pašvaldībai ir tiesības uzteikt Līgumu, Pilnvaroto personu brīdinot ne mazāk kā 2 (divus) mēnešus iepriekš, ja vairs nepastāv tā noslēgšanas pamatnosacījumi vai speciālie nosacījumi Pilnvarotajai personai.

10. Nepārvarama vara

- 10.1. Līguma ietvaros par nepārvaramu varu tiek uzskatīts jebkurš gadījums, kas nav atkarīgs no Pušu gribas, tieši attiecas uz Līguma izpildi un kuru nevarēja paredzēt Līguma slēgšanas brīdī.
- 10.2. Ar nepārvaramas varas gadījumiem un apstākļiem tiek saprasti, bet nav ierobežoti, dabas katastrofas, ugunsgrēks, epidēmija, kara darbība, nemieri, mobilizācija un tamlīdzīgi.
- 10.3. Par nepārvaramas varas apstākli netiek uzskatīts Uzņēmuma darbinieku streiks.
- 10.4. Lai veiktu nepieciešamos pasākumus nepārvaramas varas apstākļu radīto seku novēršanai, kā arī noteiktu Pilnvarotai personai radītos zaudējumus un iespējas nodrošināt deleģēto pārvaldes uzdevumu turpmāku nepārtrauktu veikšanu, iestājoties nepārvaramas varas gadījumam, Pilnvarotā persona nekavējoties, bet ne vēlāk kā vienas dienas laikā no nepārvaramas varas gadījuma iestāšanās brīža, informē Pašvaldību.
- 10.5. Pilnvarotai personai jāveic visi iespējamie pasākumi nepārvaramas varas seku mazināšanai un novēršanai, pēc iespējas nodrošinot iedzīvotājiem sniegto pakalpojumu nepārtrauktību vai pakalpojumu sniegšanas atjaunošanu iespējami īsākā laika periodā.

11. Citi nosacījumi.

- 11.1. Pašvaldība saglabā tiesības Līguma darbības laikā attīstīt infrastruktūras objektus, kuri saskaņā ar Līgumu ir nodoti Pilnvarotai personai Līgumā deleģēto pārvaldes uzdevumu veikšanai, informējot par šīm darbībām Pilnvaroto personu.
- 11.2. Pilnvarotā persona nav tiesīga deleģēto pārvaldes uzdevumu veikšanu un no tiem izrietošos deleģējuma pienākumus deleģēt citām personām.
- 11.3. Pilnvarotajai personai, gadījumā, ja tās rīcībā nav nepieciešamo tehnisko vai cilvēkresursu, ir tiesības piesaistīt ārpuspakalpojumus sniedzošos komersantus, atbilstoši Pilnvarotās personas noteiktai publisko iepirkumu organizēšanas un veikšanas kārtībai.
- 11.4. Strīdus, kas rodas Līguma izpildes sakarā, Puses cenšas atrisināt savstarpēju sarunu veidā. Ja vienošanos nav iespējams panākt, strīdi izskatāmi atbilstoši Latvijas Republikas spēkā esošo normatīvo aktu noteiktajā kārtībā.
- 11.5. Grozījumi un papildinājumi Līgumā tiek noformēti rakstiski un tie stājas spēkā tikai pēc tam, kad Puses tos parakstījušas.
- 11.6. Līgums sagatavots latviešu valodā uz 5 (piecām) lapaspusēm ar 9 (deviņiem) pielikumiem, divos eksemplāros. Katrai Pusei izsniegts viens eksemplārs.
- 11.7. Līguma pielikumā:
- 1.pielikums – Lielvārdes pilsētas ielas - shēma;
 - 2.pielikums – zemes gabalu plāns Lielvārdes pilsētā un Lielvārdes pagastā;
 - 3.pielikums – zemes gabalu saraksts (dati uz 01.11.2022.);

11.7. Līguma pielikumā:

- 1.pielikums – Lielvārdes pilsētas ielas - shēma;
- 2.pielikums – zemes gabalu plāns Lielvārdes pilsētā un Lielvārdes pagastā;
- 3.pielikums – zemes gabalu saraksts (dati uz 01.11.2022.);
- 4.pielikums – ielu, gājēju celiņu (ietvju) un veloceliņu saraksts Lielvārdes pilsētā;
- 5.pielikums – Bērnu rotaļu un sporta laukumu saraksts;
- 6.pielikums – Meliorācijas grāvju saraksts;
- 7.pielikums – Līguma 6.1.punktā noteiktās atskaites forma;
- 8.pielikums – Nodošanas – pieņemšanas akts par deleģēto pārvaldes uzdevumu izpildi;
- 9.pielikums – Nodošanas – pieņemšanas akta paraugs par kartogrāfiskā materiāla un citu ar Līguma izpildi saistītu dokumentu nodošanu.

12. Pušu rekvizīti un paraksti

Pašvaldība:

Ogres novada pašvaldība

Reģ.Nr.90000024455

Brīvības iela 33, Ogre,

Ogres novads, LV-5001

Tālr. 65071160

e-pasts: ogredome@ogresnovads.lv

Ogres novada pašvaldības
Izpilddirektora vietniece



/Dana Bārbale/

Pilnvarotā persona:

SIA „Lielvārdes Remte”

Reģ.Nr.47403003224

Ceriņu iela 3, Lielvārde,

Ogres novads, LV-5070

Tālr. 65059010, 20223935

e-pasts: remte@remte.lv

SIA „Lielvārdes Remte”
valdes loceklis



/Andis Siliņš/

Juridiskās nodaļas

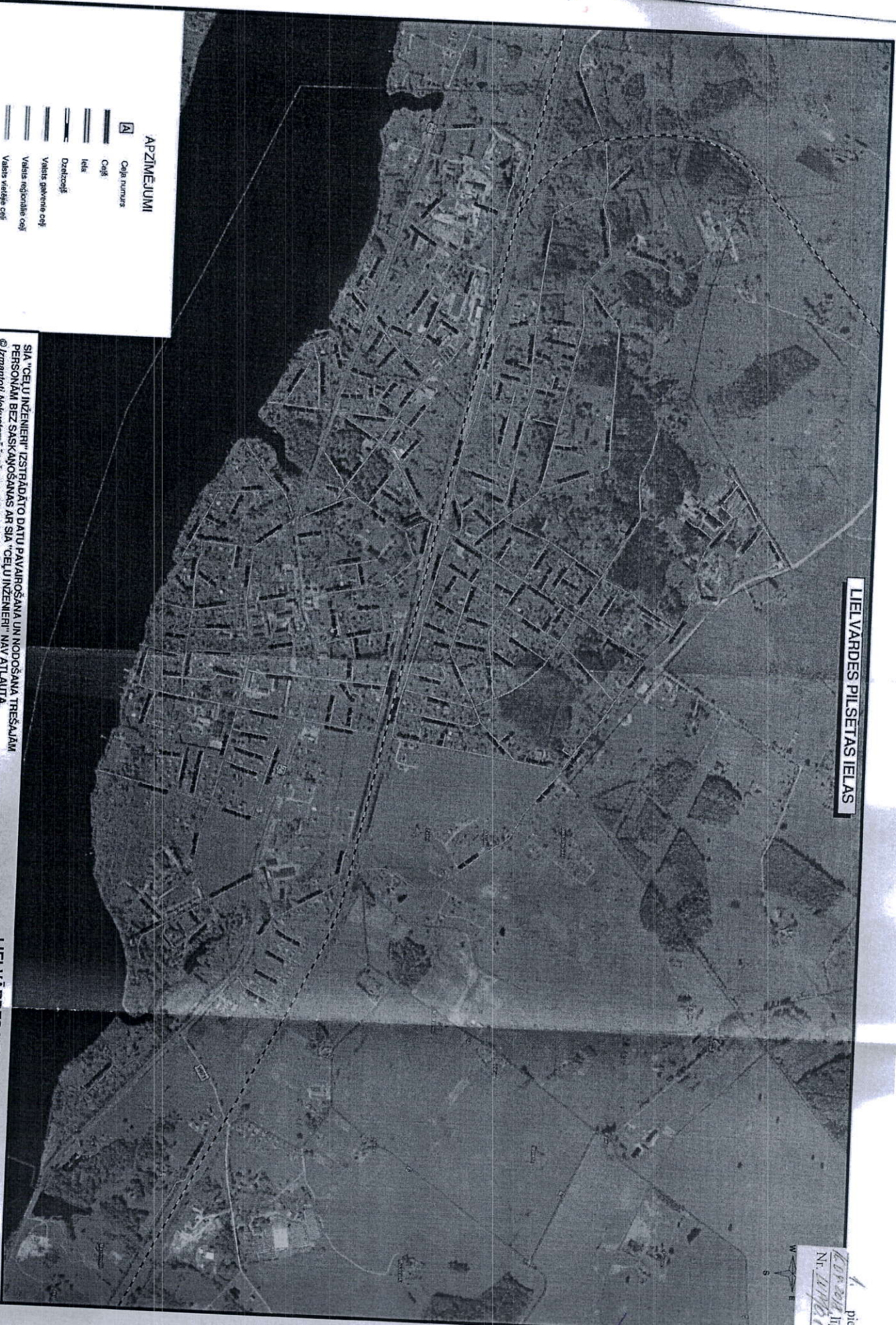

Inese Darge

Ogres novada pašvaldības
centrālās administrācijas
Juridiskās nodaļas
vadītāja p.i.


Lelde Pencele

LIELVĀRDES PILSETAS IELAS

1. pielikums
Korona līgumam
Nr. 11001-1938



APZĪMĒJUMI

- Ceļa numurs
- Ceļš
- Iela
- Dzīvoceļš
- Valsts galvenie ceļi
- Valsts reģionālie ceļi
- Valsts vietējie ceļi

SIA "CEĻU INŽINIERI" IZSTRĀDĀTO DATU PAVARĒŠANA UN NODROŠINĀ TIEŠĀMĀI PERSONĀM BEZ SASKANOŠANAS AR SIA "CEĻU INŽINIERI" NAV ATĻAUTA.
© Izmantoti nekustamā īpašuma valsts kadastra informācijas sistēmas dati, 2015. gads
Ortofotokarte mērogā 1:10 000 © Latvijas Ģeoloģiskās Informācijas aģentūra, 2015



M 1 : 10 000
Mērogs atbilst A2 formātam

LIELVĀRDES NOVADA
LIELVĀRDES PILSĒTAS
PAŠVALDĪBAS IELAS

CI SIA CEĻU INŽINIERI
Rēķ. Nr. 4000370821
Ampuļi 1, Keskule, Keskules novads
L.V-5052
Tel. 65029105

№ 5-2-1/2022-1438

APSAIMNIEKOJAMO ZEMES GABALU
PLANS
LIELVARDIS PUSĒTIS OR LIELVARDIS PAGAUSTA
(CZĶĀDPAUSTA KARTES PAMATNES)



APZĪMĒJUMI
○ - PĀRVAJĀSĀS
○ - PĀRVAJĀSĀS
○ - PĀRVAJĀSĀS

LIELVARDIS PAGAUSTS
KARBALA

2 - Nr. 5-2-1/2022-1438

1 - ажраса проишасе казирогана имовингасе
 2 - одгаса проишасе казирогана имовингасе
 3 - казирогана имовингасе

№	Имущество	№ инвентаризационной карточки	№ документа	Дата	Сумма	Вид	Литература		Итого
							№	Сумма	
91	Купонный лист № 24	743 002 001	0.000	1	0.000	1		0.000	0.000
92	Купонный лист № 25	743 002 002	0.000	1	0.000	1		0.000	0.000
93	Купонный лист № 26	743 002 003	0.000	1	0.000	1		0.000	0.000
94	Купонный лист № 27	743 002 004	0.000	1	0.000	1		0.000	0.000
95	Купонный лист № 28	743 002 005	0.000	1	0.000	1		0.000	0.000
96	Купонный лист № 29	743 002 006	0.000	1	0.000	1		0.000	0.000
97	Купонный лист № 30	743 002 007	0.000	1	0.000	1		0.000	0.000
98	Купонный лист № 31	743 002 008	0.000	1	0.000	1		0.000	0.000
99	Купонный лист № 32	743 002 009	0.000	1	0.000	1		0.000	0.000
100	Купонный лист № 33	743 002 010	0.000	1	0.000	1		0.000	0.000

5-2/1002-1432

Ogres novada pašvaldības ielu, gājēju ceļu (ietvju) un velosceļu
saraksts saraksts Liepārdes pilsētā

4. pielikums

Parvaldes uzdevumu deleģēšanas līgumam Nr. 5-2.1/2022-1458

Nr. p.k.	Ielas nosaukums	Iela							Ielas raksturojošie parametri							Kadastra objekta identifikators		
		Adrese (km)		Ilgums (km)	brauktuves laukums (m ²)	seguma veids	nosaukums	Ilgums vai satiksmes pārvads		Adrese		Ilgums (m)	brauktuves laukums (m ²)	divvirsmu brauktuves laukums (m ²)	konstrukcijas materiāls	gājēju un velosipēdu ceļa laukums (m ²)	Ipašuma kadastra numurs	Zemes vienības/ līnētrās inženierbūves kadastra apzīmējums
no	līdz	km	geodētiskās koordinātas					garums (m)	brauktuves laukums (m ²)	garums (m)	brauktuves laukums (m ²)							
1	Andreja Pumpura iela	0.000	1.092	1.092	6 006	Melnais										16	74130010675	
		1.092	1.939	0.847	4 658	Grants											74130010674	
		1.939	2.334	0.395	2 172	Grants											74130010675	
		0.000	0.067	0.067	134	Grants												74130010674
		0.000	0.071	0.071	149	Grants												74130010674
2	Akmeņu iela	0.000	0.101	0.101	253	Grants											74130010675	
		0.000	0.039	0.039	200	Grants											74130010675	
		0.000	0.037	0.037	600	Melnais											74130010675	
3	Alpūti iela	0.000	1.110	1.110	8 670	Grants												
4	Ausekļa iela	0.000	0.710	0.710	8 290	Melnais											74130010092	
		0.710	0.926	0.216	1 390												74330020110	
		0.926	1.304	0.378	398												74130020655	
5	Austriņu ceļš	0.000	0.226	0.226	1 300	Melnais											74130020635	
		0.226	0.714	0.488	2 205	Cits segums											74130020657	
		0.000	0.630	0.630	3 465	Melnais											74330020731	
6	Avotu iela	0.630	0.840	0.210	1050	Grants											74330020732	
		0.000	0.173	0.173	2 674	Melnais											74130010694001	
		0.000	0.060	0.060														
		0.000	0.180	0.180														
7	Barutās iela	0.000	0.173	0.173													74130020625	
		0.000	0.212	0.212	1 000	Grants											74130020670	

Nr. p.k.	Ielas nosaukums	Cēlu raksturojošie parametri																
		Iela					Iltis vai satiksmes pārvads										Kadastra objekta identifikators	
		adrese (km)		garums (km)	brauktuves laukums (m ²)	seguma veids	nosaukums	adrese			garums (m)	brauktuves laukums (m ²)	dīflīmeņu brauktuvju laukums (m ²)	konstrukcijas materiāls	gājēju un velosipēdu ceļa laukums (m ²)	Ipašuma kadastra numurs	zemes vienības/lineārās inženierbūves kadastra apzīmējums	
no	līdz	km	ģeodēziskās koordinātas					11	12	13								14
1	2	3	4	5	6	7	8	9	10	11	12	13	14	15	16	17		
24	Guntara Priedes iela	0.000	0.203	0.203	751	Ciis segums									74330020108	74330020735		
25	Gundeģu iela	0.000	0.185	0.185	900	Ciis segums									74330020093	74330020729		
26	Jāņa Grestes iela	0.000	0.438	0.438	2 628	Ciis segums									74330020090	74330020944		
27	Kalna iela	0.000	0.184	0.184	1 400	Grants									74130020514	74130020678		
28	Kastānu iela	0.000	0.420	0.420	2 160	Grants									74130010095	74130010684		
29	Krasa iela	0.000	0.055	0.055	330	Melnais									74130020638	74130020638		
30	Krīvu iela	0.000	0.209	0.209	800	Ciis segums									74330020080	74330020724		
31	Krišu iela	0.142	0.273	0.131	2 800	Grants									74130010086	74130010667		
32	Laimas iela	0.273	0.534	0.261	800	Ciis segums									74130010665	74130010666		
33	Laivu iela	0.000	0.215	0.215	2 100	Grants									74330020086	74330020725		
34	Laksīgaļu iela	0.000	0.294	0.294	1 500	Melnais									74130020640	74130020686		
	Lapu iela	0.000	0.260	0.260	1 300	Grants									74130010100	74130010691		
35	atzars uz nr.4	0.000	0.044	0.044	167	Ciis segums									74130020521	74130020683		
	atzars uz nr.9	0.000	0.035	0.035	130	Grants												
	atzars uz nr.7	0.000	0.065	0.065	227	Grants												
36	Lauku iela	0.000	0.467	0.467	5 486	Melnais									74130010090	74130010673		
		0.467	0.722	0.255											74130010103	74130010701		
37	Līču iela	0.000	0.839	0.117	1 710	Grants									74130010108	74130010086		
	atzars uz nr.7A	0.000	0.044	0.044	105	Grants												
	atzars uz nr.4	0.000	0.063	0.063	151	Ciis segums									74130010096	74130010686		
38	Lāčplēša kapu ceļš	0.000	0.106	0.106	400	Melnais									7433002064002	7433002064002		

Nr. p.k.	Ielas nosaukums	Ceļu raksturojošie parametri															Kadastra objekta identifikators	
		Iela			Iltis vai satiksmes pārvads												Ipašuma kadastra numurs	zemes vienības/lineālais inženierbūves kadastra apzīmējums
no	līdz	garums (km)	brauktuves laukums (m ²)	seguma veids	nosaukums	km	adrese		garums (m)	brauktuves laukums (m ²)	divvirsmu nobrauktuvju laukums (m ²)	konstrukcijas materiāls	gājēju un velosipēdu ceļa laukums (m ²)					
1	2	3	4	5	6	7	8	9	10	11	12	13	14	15	16	17		
69	Silmiņģas iela	0.000	0.249	0.249	1 470	Melnais	"Remier"	0.120	x-286280 y-549233	6	31		dzelzsbet.					
	atžars uz nr. 19	0.249	0.700	0.451	3 060	Melnais								273	74130020596	74130020674		
	atžars uz nr. 8	0.000	0.100	0.100	500	Grants												
70	Smiļņu iela	0.000	0.463	0.463	1 620	Cits segums												
	atžars uz nr. 19	0.000	0.463	0.463	1 620	Cits segums												
71	Smiļņu iela	0.463	0.643	0.180	630	Grants												
	atžars uz nr. 8	0.000	0.214	0.214	1 500	Melnais									74130020639	74130020865		
72	Spiņģodas iela	0.000	0.571	0.571	3 426	Melnais									74130010093	74330020923		
	atžars uz nr. 8	0.000	0.034	0.034	126	Melnais									74130010093	74130010822		
73	Stacijas iela	0.000	0.910	0.910	11 188	Melnais									74130020637	74130020679		
	atžars uz nr. 26	1.263	1.805	0.542														
74	Strautu iela	0.000	0.058	0.058	174	Grants									74130010012	74130010660		
	atžars uz nr. 26	0.000	0.313	0.313	1 360	Cits segums									74130010081	74130010677		
75	Teikņu iela	0.000	0.490	0.490	1 995	Melnais									74130020634	74130020677		
	atžars uz nr. 13	0.490	0.570	0.080	280	Grants									74330020101	74330020733		
76	Upes iela	0.000	0.090	0.090	342	Grants									74130020595	74130020659		
	atžars uz nr. 21	0.000	0.053	0.053	196	Grants												
77	Uzvaras iela	0.000	0.590	0.590	5 215	Melnais												
	atžars uz nr. 1C	0.590	1.103	0.513	146	Grants								170	74130010101	74130010692		
	atžars uz V969	0.000	0.052	0.052	324	Grants									74130010101	74130020693		
78	Vidus iela	0.000	0.060	0.060	324	Grants									74130020693	74130020693		
	atžars uz nr. 1C	0.000	0.229	0.229	1 250	Grants									74130010081	74130010654		

Nr. p.k.	Ielas nosaukums	Iela							Itils vai satiksmes pārvads							Kadastra objekta identifikators	
		adrese (km)		garums (km)	brauktuves laukums (m ²)	seguma veids	nosaukums	km	adrese		garums (m)	brauktuves laukums (m ²)	divvirēnu brauktuves laukums (m ²)	konstrukcijas materiāls	gājēju un velosipēdu ceļa laukums (m ²)	Ipašuma kadastra numurs	zemes vienības/inženierbūves kadastra apzīmējums
no	līdz	geodētiskās koordinātas	gatavotājs						veidots								
1	2	3	4	5	6	7	8	9	10	11	12	13	14	15	16	17	
79	Virsaišu iela	0,000	0,445	0,445	2 092	Melnais									74330020722	74130020722	
80	Vītolu iela	0,000	0,346	0,346	2 000	Melnais									74330020722	74130020676	
		0,346	0,440	0,094	900	Grants									74130020631	74130020675	
	atzars uz nr. 15A	0,000	0,061	0,061	140	Ciis segums									74130010097	74130020676	
81	Zaļā iela	0,000	0,343	0,343	2 400	Grants									74130010082	74130010688	
82	Ziedu iela	0,000	0,080	0,080	400	Grants									74130010082	74130010655	
		0,000	0,121	0,121	700	Melnais									74130010682	74130010680	
		0,121	0,559	0,438	1752	Grants									74130010681		
		0,559	0,809	0,250	1000	Grants									74130010682		
		0,809	1,510	0,701	2 624	Ciis segums									74130010683		
		1,510	1,631	0,121	484	Ciis segums									74130010681		
	atzars uz nr. 20	0,000	0,056	0,056	140	Ciis segums									74130010682		
	atzars uz nr. 17A	0,000	0,036	0,036	102	Grants									74130010683		
84	Autoceļš Rīga - Daugavpils - A6				14 734										74130010681		
Kopā Liepādes pilsētā 47,408 254 338																	
t.sk. ar mehāno segumu 23,037 133 085																	
t.sk. ar grants segumu 15,168 79 171																	
t.sk. ciis segums 9,203 42 082																	
Kopā tilti 6 31																	
t.sk. dzesbetona 6 31																	
Kopā gājēju ceļa laukums 22156																	

5.pielikums
Pārvaldes uzdevumu deleģēšanas līgumam Nr.5-1-110022-1438

Bērnu rotaļu laukumu un sporta laukumu saraksts Ogres novada Lielvārdes pilsētā un Lielvārdes pagastā

N.p.k.	Laukums	Adrese	Kadastra numurs	Laukuma platība
1.	Rotaļu (zemi nomā)	Avotu iela 15, Lielvārde	7413 001 0648	0,0420 ha
2.	Rotaļu	Parka iela, Lielvārde (Rembates parkā)	7413 002 0524	
3.	Rotaļu	Kaibalas skola, Kaibala, Lielvārdes pagasts	7433 003 0212	
4.	Rotaļu	Spīdolas iela 5, Lielvārde	7413 002 0703	0,0250 ha
5.	Sporta	Kaibalas skola, Kaibala, Lielvārdes pagasts	7433 002 0212	
6.	Sporta	Parka iela 21, Lielvārde	7413 002 0847	0,0525 ha
7.	Sporta	Edgara Kauliņa aleja 5, Lielvārde	7433 002 0576	0,04 ha

1. Spīdolas ielas – Kalna ielas meliorācijas sistēma (atklāti grāvji, caurtekas un slēgtais apakšzemes kolektors);
2. Andreja Pumpura ielas (pie Mednieku ielas) meliorācijas sistēma (atklāti grāvji un caurtekas);
3. Līču ielas meliorācijas sistēma (atklāti grāvji, caurtekas un slēgtais apakšzemes kolektors);
4. Liepu ielas meliorācijas sistēma (atklāti grāvji un caurtekas);
5. Gaišmas ielas meliorācijas sistēma (atklāti grāvji, caurtekas un slēgtais apakšzemes kolektors);
6. Avotu ielas meliorācijas sistēma (atklāti grāvji un caurtekas);
7. Lauku ielas – Andreja Pumpura ielas meliorācijas sistēma (atklāti grāvji un caurtekas);
8. Lauku ielas slēgtā meliorācijas sistēma – no Lauku iela 6 līdz Andreja Pumpura ielai.
9. Virsaišu ielas meliorācijas sistēma (slēgtā meliorācijas sistēma, caurtekas, drenāžas akas, ievalkas).
10. Dravnieku ielas meliorācijas sistēma (atklāti grāvji).

**Uzturēšanai nododamo meliorācijas grāvju saraksts
Ogres novada, Lielvārdes pilsētā**

6. pielikums
Parvaldes uzdevumu deleģēšanas līgumam Nr. _____

5-2/2022-1438

№. 5-2-1P022-1488

-7-

Deleģētie uzdevumi		Datums	Īss darbu apraksts	Darbu veikšanas vieta	Darbu izpildītāji	Atbilstamie uzdevumi	Netiešās izmaksas (administrācijas uzdevumi u.t.t.)	KOPĀ	
		1	2	3	4	5	6	7	8
<p>1.1. ielu, ceļu un laukumu būvniecības, rekonstrukcijas un uzturēšanas; ielu, laukumu un citu publiskai personai lietošanai paredzēto teritoriju apgaismošanas; parku, skvēru un zaļo zonu ierīkošanas un uzturēšanas pasākumu jomā Ogres novada Lielvārdes pilsētas un Lielvārdes pagasta teritorijā (9.pielikums – ielu, teritoriju kartogrāfiskais materiāls elektroniskā veidā, 3.pielikums – SIA "Lielvārdes Remte" apsaimniekošanai nodoto Ogres novada pašvaldībai piederošo un nomāto zemes gabalu saraksts, 4.pielikums – Ogres novada pašvaldības ielu, gājēju ceļiņu (ietviņu) un velosceļiņu saraksts Lielvārdes pilsētā):</p> <p>1.1.1. ietviņu, gājēju un velo ceļiņu un Lāčplēša laukuma (līguma skaitā, atīrīšana no sniega, izmantojot mehānizētos transportlīdzekļus, kas aprīkoti ar atbilstošiem mehānismiem, slīdamības mazināšana jebkura seguma virsmām;</p> <p>1.1.2. ietviņu, gājēju un velo ceļiņu un laukumu uzturēšana, atjaunošana un kopšana pavasarā – rudens sezonā, tai skaitā, smilšu un ceļu putekļu novākšana;</p> <p>1.1.3. parku, skvēru, publiskā lietošanā esošo teritoriju, tai skaitā, Daugavas tauvas joslas un citu zaļo zonu sakopšana;</p> <p>1.1.4. krūmu izciršana grāvjos, nogāzēs, ielu, ceļu joslās, krūmu atvašu pļaušana un zāles pļaušana grāvjos;</p> <p>1.1.5. meliorācijas grāvju kopšana un uzturēšana, caurteku tīrīšana Pašvaldības zemes (6.pielikums – meliorācijas grāvju saraksts un izvietojuma plāns Lielvārdes pilsētā);</p> <p>1.1.6. parku, skvēru un citu publiskā lietošanā esošo teritoriju un zaļo zonu ierīkošana, atjaunošana un uzturēšana – augu, koku, krūmu stādīšana un uzturēšana, koku vainagu veidošana, koku zaru un avārijas koku zāgšana, celmu frēzēšana, puķu dobiņu ierīkošana, atjaunošana un uzturēšana, zāles pļaušana;</p>			<p>noplautās platības, notīrīto taciņu platības, saskaņā ar pievienotajiem pielikumiem par apsaimniekošanā nodotajām platībām u.t.t., zemes darbi (izmērāmās vienībās)</p>	<p>saskaņā ar līgumam pievienotajiem pielikumiem</p>	<p>firmas, sētnieki, zāles pļāvēji u.t.t.</p>	<p>darba algas, mehānismi, pirktie pakalpojumi, administrācijas uzdevumi, saskaņā ar iesniegtajiem rēķiniem</p>			6+7

1.1.7.	bēnu rotaļu laukumu un publiski pieejamu sporta laukumu uzturēšana, atjaunošana un sakopšana;								
1.1.8.	svētku noformējuma izvietojšanas nodrošināšana;								
1.1.9.	sabiedrisko tualetšu, tai skaitā, pārvietojamo biotualetšu publiskās vietās, uzturēšana;								
1.1.10.	boju ievietošana alpuņas vietās Daugavas upē pavasarī un izņemšana no tās rudenī.								
KOPĀ uzdevumiem									
1.2.	Atkritumu savākšanas un izvešanas kontroles jomā Ogres novada Lielvārdes pilsetas un Lielvārdes pagasta teritorijā;								
1.2.1.	veikt teritorijas regulāru apsekošanu un kontroli;								
1.2.2.	atkritumu urnu izvietojšana atbilstīgi publiskai nepieciešamībai, to remonts vai nomaiņa;								
1.2.3.	savlaicīga atkritumu savākšana un savāktu atkritumu izvešana no teritorijā izvietotajām atkritumu urnām;								
1.2.4.	nodrošināt pašvaldības izsludināto atkritumu savākšanas akciju norisi.								
KOPĀ uzdevumiem									
1.3.	Kapsētu un beigto dzīvnieku apbedīšanas vietu izveidošanas un uzturēšanas jomā;								
1.3.1.	veikt kapsētas pārziņa pienākumus Pašvaldības Lielvārdes, Lāčplēša un Ozolleju kapsētās, atbilstoši Ogres novada pašvaldības saistošajiem noteikumiem un citiem spēkā esošajiem normatīvajiem aktiem, tai skaitā, veikt informācijas ievadīšanu kapsētu informācijas sistēmā;								
1.3.2.	Lēdhanes pagasta kapsētā veikt kapa vietu ierādīšanu dabā, nospriest, uzmērīt un veikt apbedīto personu reģistrāciju kapu reģistrā un informācijas ievadīšanu kapsētu informācijas sistēmā;								
1.3.3.	kapsētu publisko un tām piesaistīto teritoriju uzkopšanas un zāles plaušanas darbu plānošana, organizēšana un veikšana Pašvaldības Lielvārdes, Lāčplēša un Ozolleju kapsētās.								
KOPĀ uzdevumiem									
KOPĀ pa visiem uzdevumiem									

NODOŠANAS – PIENĒMŠANAS AKTS par deleģēto pārvaldes uzdevumu izpildi

Ogrē

2023.gada _____

Ogres novada pašvaldība, juridiskā adrese: Brīvības iela 33, Ogrē, Ogres novads, LV-5070, kuras vārdā, pamatojoties uz Ogres novada pašvaldības Nolikumu, rīkojas Ogres novada pašvaldības _____, turpmāk tekstā - **Pašvaldība**, no vienas puses,
un

SIA "Lielvārdes Remte", reģistrācijas numurs 47403003224, juridiskā adrese: Ceriņu iela 3, Lielvārde, Ogres novads, kuras vārdā, pamatojoties uz SIA "Lielvārdes Remte" Statūtiem rīkojas SIA "Lielvārdes Remte" valdes loceklis _____, turpmāk tekstā - **Pilnvarotā persona**, no otras puses,
abi kopā, turpmāk tekstā – „Puses”,
sastādīja šo Nodošanas - pieņemšanas aktu, pamatojoties uz Pušu starpā 202_.gada _____ noslēgto Pārvaldes uzdevumu deleģēšanas līgumu Nr. _____ turpmāk tekstā – “Līgums”.

1. Pilnvarotā persona nodod un Pašvaldība pieņem 2023.gada _____ veiktos uzdevumus saskaņā ar SIA "Lielvārdes Remte" iesniegto izmaksu atskaiti par _____ mēnesi un izdevumus attaisnojošu dokumentus kopijas (pielikumā).
2. Līgumā deleģētais pārvaldes uzdevums veikts nolīgtajā apjomā un atbilstošā kvalitātē.
3. Samaksa par deleģētā pārvaldes uzdevuma izpildi 2023.gada _____ ir _____ EUR (_____ eiro un _____ centi).
4. Šis akts sagatavots divos vienādos eksemplāros, no kuriem viens eksemplārs glabājas pie Pašvaldības un otrs eksemplārs - pie Pilnvarotās personas.

PAŠVALDĪBA pieņem:
Ogres novada pašvaldība

Reģ.Nr.90000024455
Brīvības iela 33, Ogrē,
Ogres novads, LV-5070

Ogres novada pašvaldības
izpilddirektors

PILNVAROTĀ PERSONA nodod:

SIA "Lielvārdes Remte"

Reģ.Nr.47403003224
Ceriņu iela 3, Lielvārde,
Ogres novads, LV-5070

SIA "Lielvārdes Remte"
valdes loceklis

/...../

/...../

-9-

9.pielikums
Pārvaldes uzdevumu deleģēšanas
līgumam Nr. _____

5-2-1/2022-143D

NODOŠANAS – PIENĒMŠANAS AKTS
par /kartogrāfiskā materiāla/ nodošanu

PARAUGS

Ogrē

202_.gada _____

Ogres novada pašvaldība, juridiskā adrese: Brīvības iela 33, Ogrē, Ogres novads, LV-5070, kuras vārdā, pamatojoties uz Ogres novada pašvaldības Nolikumu, rīkojas Ogres novada pašvaldības, turpmāk tekstā - **Pašvaldība**, no vienas puses,
un

SIA “Lielvārdes Remte”, reģistrācijas numurs 47403003224, juridiskā adrese: Ceriņu iela 3, Lielvārde, Ogres novads, kuras vārdā, pamatojoties uz SIA “Lielvārdes Remte” Statūtiem rīkojas SIA “Lielvārdes Remte” valdes loceklis Andis Siliņš, turpmāk tekstā - **Pilnvarotā persona**, no otras puses,
abi kopā, turpmāk tekstā – „Puses”,

sastādīja šo Nodošanas - pieņemšanas aktu par deleģēto pārvaldes uzdevumu izpildi.

Šis Nodošanas – pieņemšanas akts apliecina, ka pamatojoties uz 202_.gada _____ noslēgto Pārvaldes uzdevumu deleģēšanas līgumu Nr.____, Pašvaldība nodod un Pilnvarotā persona pieņem deleģēto pārvaldes uzdevumu izpildei nepieciešamo /kartogrāfisko materiālu/:

1. *Lielvārdes pilsētas ielu shēma – elektroniski PDF formātā nosūtīta uz SIA “Lielvārdes Remte” e-pastu: remte@remte.lv.*
2. *Pašvaldības īpašumu Lielvārdes pilsētā un Lielvārdes pagastā plāns – elektroniski dvg formātā nosūtīta uz SIA “Lielvārdes Remte” e-pastu: remte@remte.lv.*
3. Puses ar savu parakstu apstiprina šo Nodošanas – pieņemšanas aktu.
4. Šis Nodošanas – pieņemšanas akts ir sastādīts uz vienas lapas divos vienādos eksemplāros.

Katra Puse saņem vienu eksemplāru.

PAŠVALDĪBA pieņem:
Ogres novada pašvaldība
Reģ.Nr.90000024455
Brīvības iela 33, Ogrē,
Ogres novads, LV-5070

PILNVAROTĀ PERSONA nodod:
SIA “Lielvārdes Remte”
Reģ.Nr.47403003224
Ceriņu iela 3, Lielvārde,
Ogres novads, LV-5070

Ogres novada pašvaldības
izpilddirektors

SIA “Lielvārdes Remte”

/...../

/...../