

**DETĀLPLĀNOJUMA NEKUSTAMAJIEM ĪPAŠUMIEM “RUKŠI” KAD. NR. 7460-002-0119,
“VEPRI”, KAD. NR. 7460-002-0118, “TROĻĻI”, KAD. NR. 7460-002-005 UN “VIKINGI”, KAD.
NR. 7460-02-0002, LAUBERES PAGASTĀ, OGRES NOVADĀ” GROZĪJUMI**

PASKAIDROJUMA RAKSTS

IEVADS

Detālplānojums "Detālplānojums zemes gabaliem "Rukši", "Vepri", "Troļļi" un "Vikingi"" (turpmāk – Detālplānojums) nekustamajiem īpašumiem "Rukši" (kadastra numurs 7460 002 0119), "Vepri" (kadastra numurs 7460 002 0118), "Troļļi" (kadastra numurs 7460 002 0005) un "Vikingi" (kadastra numurs 7460 002 0002), Lauberes pag., Ogres nov. apstiprināts saskaņā ar Ogres novada pašvaldības (turpmāk – Pašvaldība) domes 2009.gada 17.septembra lēmumu (protokols Nr.5, 3.§). Detālplānojums pamato cūku audzēšanas kompleksa izbūvi, izvirzot atbilstošas teritorijas izmantošanas un apbūves prasības.

Detālplānojuma grozījumu izstrādāti pēc SIA "LB Energy" (turpmāk-lerosinātājs) pasūtījuma veic SIA "Pop-up House", pamatojoties uz Pašvaldības 2020.gada 19.marta lēmumu (protokols Nr.5;4.§) "Par detālplānojuma "Detālplānojums zemes gabaliem "Rukši", "Vepri", "Troļļi" un "Vikingi"" grozījumu izstrādes uzsākšanu".

Detālplānojuma grozījumi izstrādāti saskaņā ar Teritorijas attīstības plānošanas likumu, Ministru kabineta 2013.gada 30.aprīļa noteikumiem Nr.240 „Vispārīgie teritorijas plānošanas, izmantošanas un apbūves noteikumi”, Ministru kabineta 2014.gada 14.oktobra noteikumiem Nr.628 "Noteikumi par pašvaldību teritorijas attīstības plānošanas dokumentiem", Aizsargjoslu likumu, kā arī citiem normatīvajiem aktiem.

Nekustamo īpašumu "Rukši", "Vepri", "Troļļi", "Vikingi" sastāvā esošās zemes vienības tika apvienotas, izveidojot zemes vienību ar kadastra apzīmējumu 7460 002 0119 (turpmāk – Zemes vienība), kas ietilpst nekustamā īpašuma "Rukši" (kadastra numurs 7460 002 0119) (turpmāk – Nekustamais īpašums) sastāvā.

SIA "Baltic Pork" ierosinātajai cūku audzēšanas kompleksa pārbūvei, kuras rezultātā plānots palielināt cūku turēšanas vietu skaitu līdz 30 000 vienībām (turpmāk – Paredzētā darbība), saskaņā ar Vides pārraudzības valsts biroja (turpmāk – VPVB) 2019. gada 12. decembra lēmumu Nr. 5-02/12 piemērota ietekmes uz vidi novērtējuma (turpmāk – IVN) procedūra. 2022. gada 17. augustā atbilstoši sabiedriskas apspriešanas rezultātiem aktualizēto IVN ziņojumu SIA "Estonian, Latvian & Lithuanian Environment" iesniedza VPVB. SIA "Baltic Pork" paredzētā darbība akceptēta saskaņā ar Ogres novada pašvaldības domes 2022. gada 27. oktobra lēmumu "Par sabiedrības ar ierobežotu atbildību "Baltic Pork" paredzētās darbības – cūku audzēšanas kompleksa "Rukši", Lauberes pag., Ogres nov., pārbūves – akceptēšanu".

Ziņojumā ir detalizēti analizēti jautājumi par iespējamo ietekmi uz vidi cūkkopības kompleksa pārbūves un ekspluatācijas laikā (Ziņojuma 3.nodaļa), tai skaitā par:

- ietekme uz vidi būvniecības laikā,
- ietekme uz gaisa kvalitāti,
- iespējamo smaku izplatības novērtējums,
- ietekme uz klimata pārmaiņām,
- trokšņa un tā ietekmes novērtējums,
- augsnes, grunts un gruntsūdeņu un virszemes ūdeņu piesārņojumu iespējamības novērtējums ,
- iespējamās ietekmes izvērtējums uz dabas vērtībām un bioloģisko daudzveidību, u.c. iespējamās ietekmes.

Papildus IVN procedūrai ar Vides pārraudzības valsts biroja 2020. gada 26. jūnija lēmumu Nr. 4-02/38 detālplānojuma grozījumiem piemērota stratēģiskā ietekmes uz vidi novērtējuma procedūra. Detālplānojuma grozījumu stratēģisko ietekmes uz vidi novērtējumu veic SIA "Estonian, Latvian & Lithuanian Environment".

Kompleksa pārbūve veicama, ievērojot Pašvaldības 2012.gada 21.jūnija saistošos noteikumus Nr.16/2012 "Ogres novada teritorijas plānojuma grafiskā daļa un teritorijas izmantošanas un apbūves noteikumi" (turpmāk – SN16/2012) un specifiskos apbūves noteikumus, kas izstrādāti detālplānojuma ietvaros, kā arī saskaņā ar Ziņojumā noteikto.

1. DETĀLPLĀNOJUMA GROZĪJUMU IZSTRĀDES MĒRĶIS UN UZDEVUMI

Detālplānojuma grozījumu izstrādes mērķis – pamatot esošā cūku nobarošanas kompleksa pārbūvi, palielinot cūku vietu skaitu.

Detālplānojuma Teritorijas izmantošanas un apbūves noteikumu (turpmāk – TIAN) 4.punkts nosaka cūku nobarošanas kompleksa cūku skaita ierobežojumu – 12 000 cūku vietas (38 400 cūkas gadā).

Saskaņā ar SN 16/2012 Grafisko daļu Nekustamais īpašums atrodas funkcionālajā zonā *Ražošanas objektu teritorija (R)*. Atbilstoši SN 16/2012 TIAN 223.1. L apakšpunktam minētajā funkcionālajā zonā ārpus Ogres pilsētas un ciemiem atļauta fermu būvniecība.

Paredzētās darbības ietvaros plānotais cūku vietu skaita palielinājums atbilst SN16/2012 TIAN atļautajai izmantošanai, jo funkcionālajā zonā Ražošanas objektu teritorija (R) nenosaka dzīvnieku skaita ierobežojumu fermām, bet ir pretrunā Detālplānojuma TIAN 4.punktam.

Detālplānojuma uzdevumi atbilstoši Darba uzdevuma 1.2.punkta prasībām:

1.2.1. Izstrādāt detālplānojumu grozījumus atbilstoši Ministru kabineta 2013.gada 30.aprīļa noteikumu Nr.240 „Vispārīgie teritorijas plānošanas, izmantošanas un apbūves noteikumi” prasībām. Grafisko materiālu izstrādāt atbilstoši Teritorijas attīstības plānošanas informatīvās sistēmas prasībām.

1.2.2. Pilnveidot teritorijas izmantošanas un apbūves noteikumus.

1.2.3. Nodrošināt vizuāli pievilcīgas teritorijas izveidi un iekļaušanu ainavā, ierobežot piesārņojuma izplatīšanos ārpus ražotnes teritorijas, paredzot aizsargstādījumus un citus risinājumus.

1.2.4. Atspoguļot apgrūtinājumus un zemes vienību izmantošanas ierobežojumus – esošās un projektētās inženierkomunikācijas un to aizsargjoslas, ceļa aizsargjoslas un būvlandes.

1.2.5. Nepieciešamības gadījumā izstrādāt vides pārskatu.

2. TERITORIJAS PAŠREIZĒJĀ IZMANTOŠANA

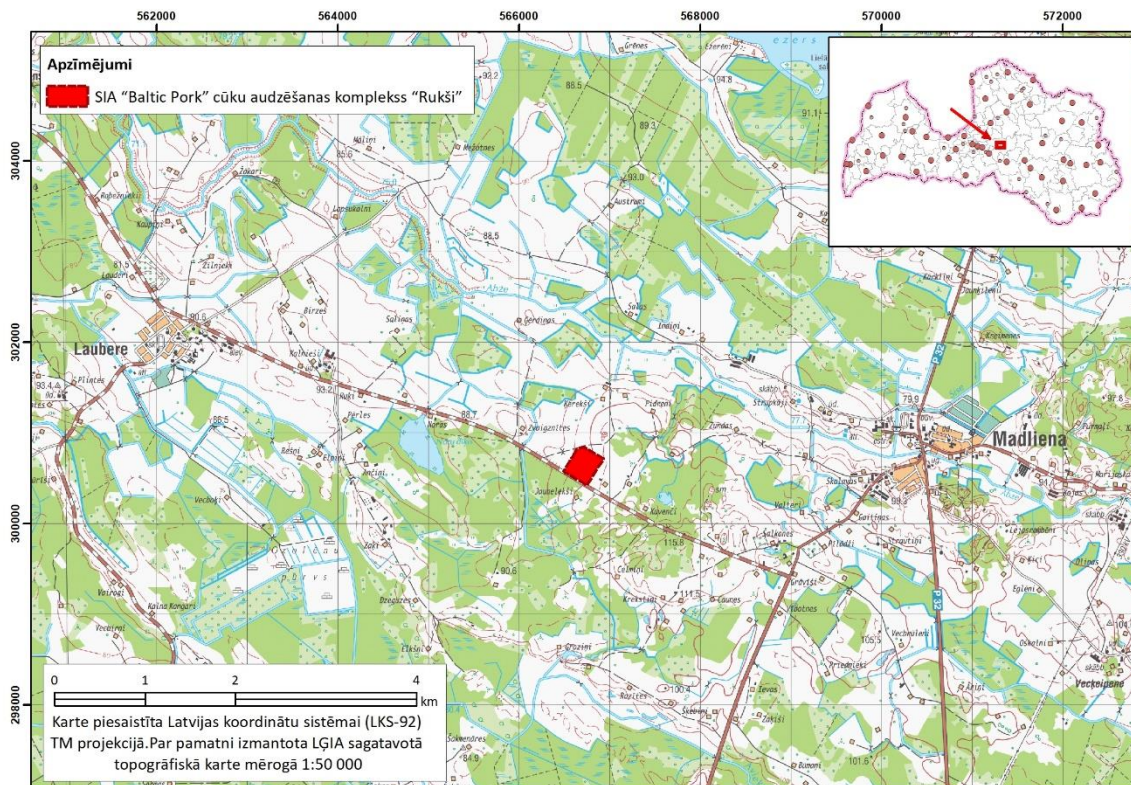
Cūku audzēšanas kompleksa “Rukši” būvniecība tika uzsākta 2010. gadā, un tas uzbūvēts teritorijā, kas līdz cūku kompleksa darbībai bija neapbūvēta lauksaimniecībā izmantojamās zemes teritorija. Atbilstoši 01.06.2006. apstiprinātajam Lauberes pagasta teritorijas plānojumam, kompleksa izbūvei paredzētajai zemes vienībai bija noteikta funkcionālā zona jauktas ražošanas un darījumu apbūves teritorija. Cūku audzēšanas komplekss “Rukši” nodots ekspluatācijā 29.08.2012.

Saskaņā ar Vides pārraudzības valsts biroja 2020.gada 26.jūnija lēmumu Nr. 4-02/38 “Par stratēģiskā ietekmes uz vidi novērtējuma procedūras piemērošanu”¹ Detālplānojuma grozījumiem tiek piemērota stratēģiskā ietekmes uz vidi novērtējuma procedūra. Detālplānojuma grozījumu Vides pārskata projektu izstrādāja SIA “Estonian, Latvian & Lithuanian Environment”.

Atrašanās vieta

¹ <https://tapis.gov.lv/tapis/lv/downloads/124553>

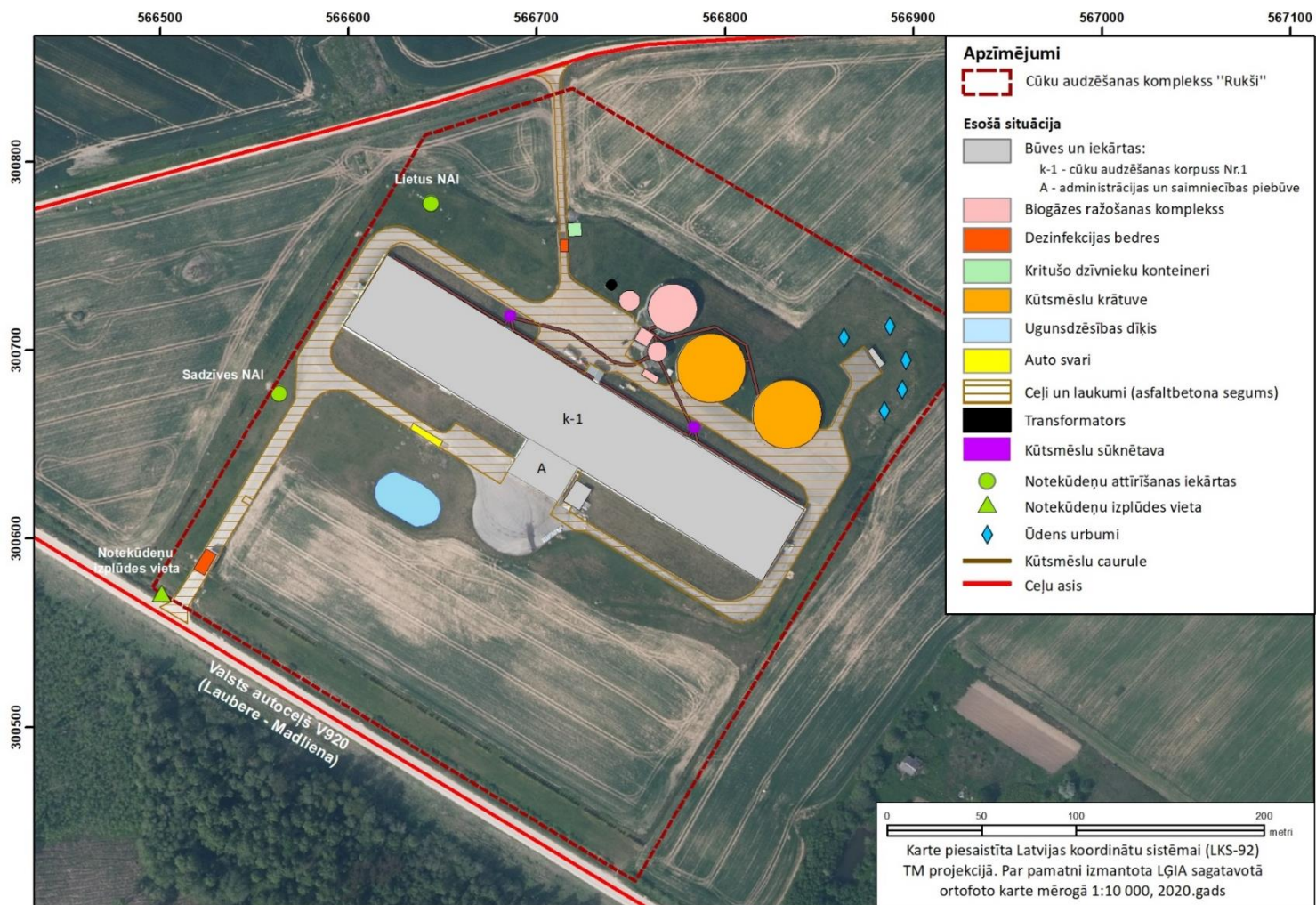
Paredzētās darbības teritorija atrodas Ogres novada Lauberes pagastā 3,7 km attālumā uz dienvidaustrumiem no Lauberes ciema un 2,4 km attālumā uz rietumiem no Madlienas ciema. Komplekss teritorijas dienvidu daļā robežojas ar vietējo autoceļu V920 Koknese–Vērene–Madliena–Suntaži (skatīt 1. attēlu).



1. attēls. SIA „Baltic Pork” cūku audzēšanas kompleksa „Rukši” atrašanās vieta

Esošās būves

Kompleksā atrodas viena dzīvnieku novietne, kurā izvietotas nobarojamās cūkas atbilstoši labturības prasībām, administrācijas un saimniecības ēkas piebūve (t.sk. barības sagatavošanas cehs, sūkļu tvertnes, četri barības torņi), biogāzes ražotne un koģenerācijas stacija, divas fermentācijas atlieku jeb digestāta uzglabāšanas krātuves ar stacionāriem jumtiem, pieci artēziskie urbumi un spiedkatlu ēka un citas kompleksa darbības nodrošināšanai nepieciešamas būves un iekārtas. 2. attēlā redzams cūku audzēšanas kompleksa "Rukši" esošās situācijas principiālais plāns ar esošo būvju, ēku un infrastruktūras izvietojumu.



2. attēls. SIA „Baltic Pork” cūku audzēšanas kompleksa “Rukši” esošās situācijas plāns

Cūku audzēšanas kompleksa darbības nodrošināšanai tā teritorijā atrodas arī sadzīves un lietus notekūdeņu attīrīšanas iekārtas, kā arī inženierkomunikāciju tīkli – ūdens apgādes tīkli, elektropārvades tīkli, šķidrmēslu savākšanas un novadīšanas cauruļvadi, sadzīves kanalizācijas un lietus ūdeņu tīkli. Kompleksa ūdens apgāde tiek nodrošināta ar pieciem artēziskajiem urbumiem, kuri atrodas cūku audzēšanas kompleksa teritorijā.

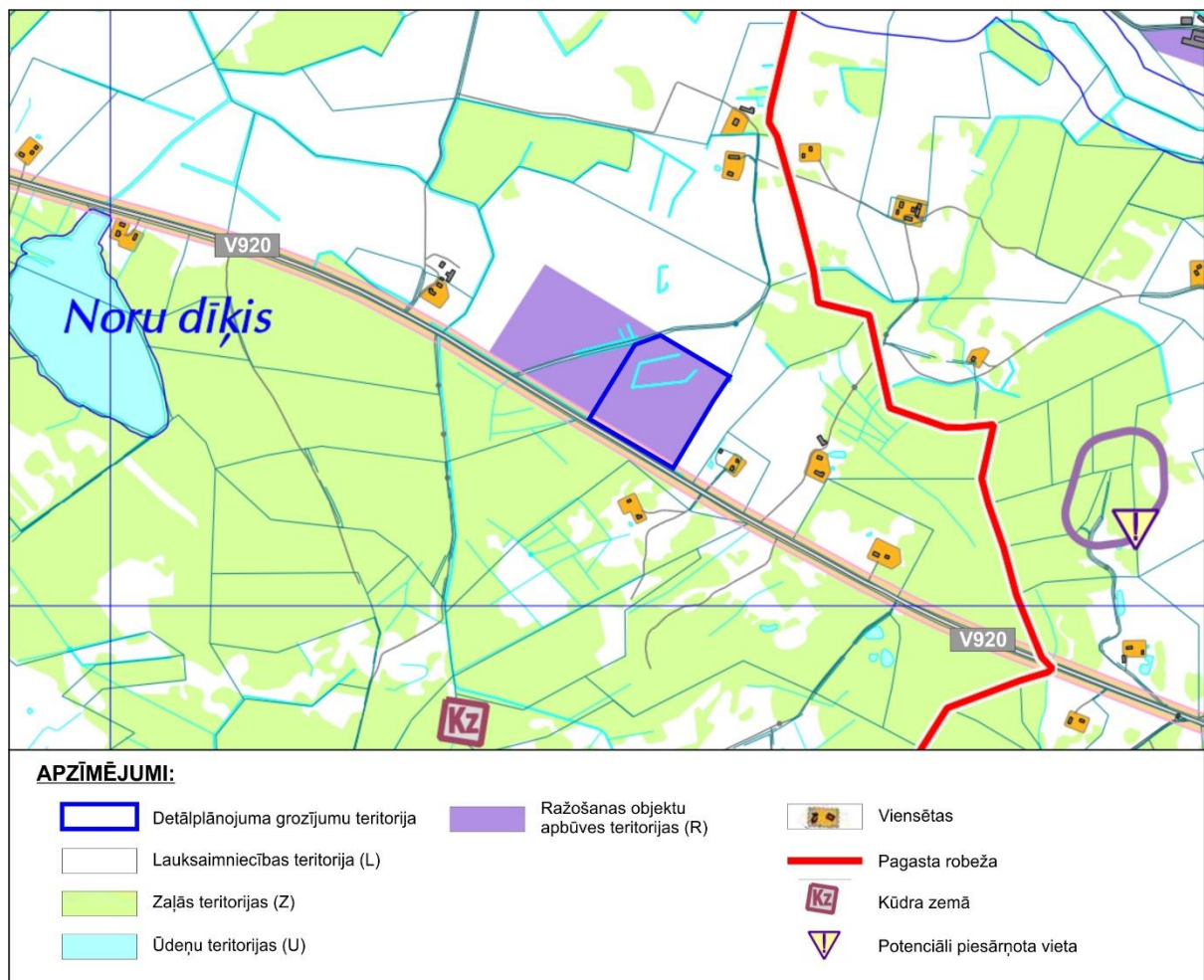
Apkārtējā teritorija un ainava

Cūku audzēšanas komplekss "Rukši" darbojas jau kopš 2012. gada, līdz ar to dominē lokālajā ainavu telpā. Komplekss izvietots Ogres novada lauku teritorijā, kurā dominē lauksaimniecībā izmantojamās zemes un mežu masīvi. Teritorijai raksturīga kultūrvēsturiskā ainava ar atsevišķām viensētām, blīvāk apdzīvotas vietas – Lauberes un Madlienas ciemi izvietoti vairāk nekā 3 km attālumā.

Detālpārplānojuma teritorijas tuvākās apkāmes izmantošanu, skatīt 3.attēlā.



3. attēls. Esošās izmantošanas plāns



4. attēls. Izkopējums no Ogres novada teritorijas plānojuma grafiskās daļas

Detālpārplānojuma teritorija robežojas ar sekojošām zemes vienībām (kadastra apzīmējumi): 7460 002 0002 (funkcionālā zona Lauksaimniecības teritorija (L)), 7460 002 0087 (funkcionālā zona Satiksmes infrastruktūras teritorija (S) – Valsts vietējais autoceļš V920 Koknese-Vērene-Madliena-Suntaži), 7460 002 0025 (funkcionālā zona – Ražošanas objektu teritorija (R)), 7460 002 0024 (funkcionālā zona – Lauksaimniecības teritorija (L)), 7460 002 0063 (funkcionālā zona – Lauksaimniecības teritorija (L)).

Atbilstoši SN16/2012 TIAN 227.1.punktam funkcionālajā zonā Lauksaimniecības teritorija (L) galvenā izmantošana ir lauksaimnieciskās produkcijas audzēšana, apstrāde un uzglabāšana, kas ietver laukkopību, lopkopību, mājputnu un kažokzvēru audzēšanu, biškopību, dārzkopību un stādu audzēšanu (arī segtās platībās), dīķsaimniecību un zivsaimniecību un ar šīm izmantošanām saistītās ēkas un būves (kūti, fermas, barības un citas noliktavas), kā arī lauksaimnieciskās produkcijas uzglabāšanas un pārstrādes uzņēmumus un lauksaimniecības tehnikas apkopes darbnīcas. Tomēr šajā funkcionālajā zonā atļauti arī tādi izmantošanas veidi, kurus Detālpārplānojuma teritorijā plānotā darbība var negatīvi ietekmēt, piemēram, viensēta, viesu māja.

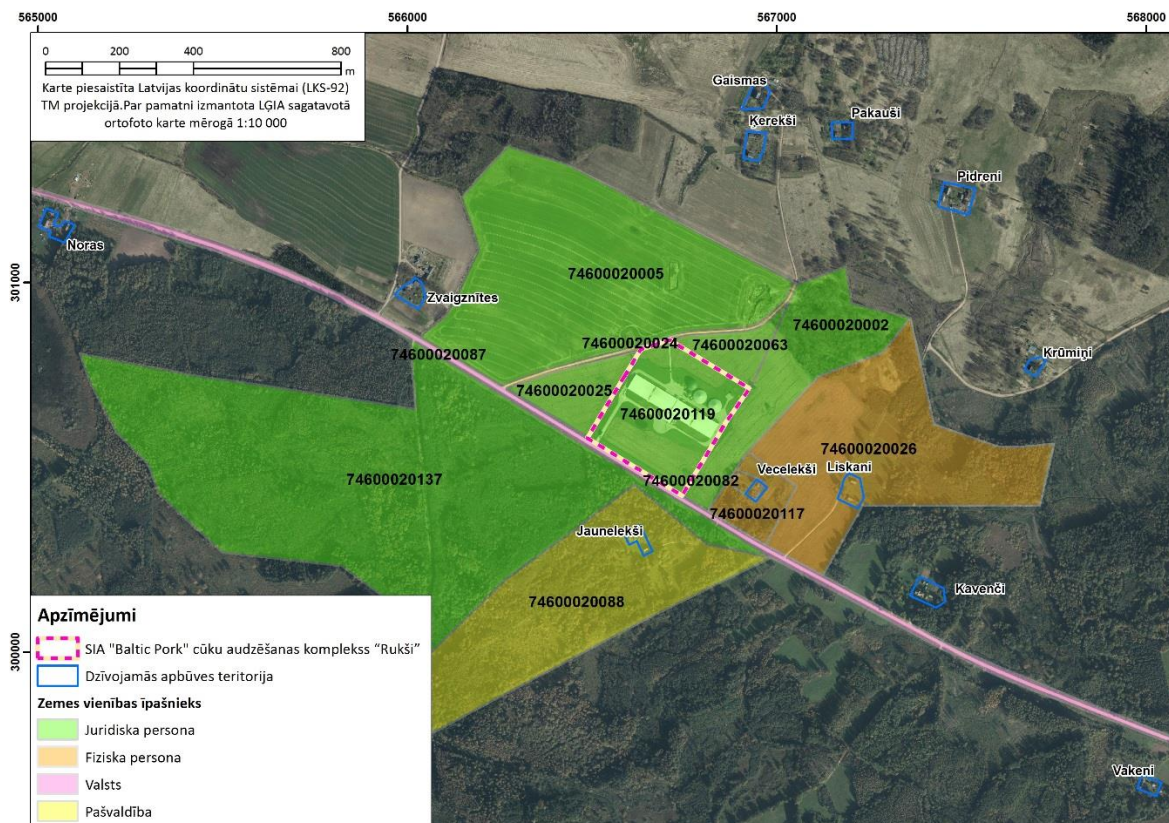
Virzienā uz dienvidiem ir plašas mežu teritorijas, kurām saskaņā ar SN 16/2012 piešķirta funkcionālās zonas Zaļās teritorijas apakšzona Mežs (ZM).

Kompleksa teritorija ir redzama gan no pašvaldības autoceļa, gan vietējas nozīmes autoceļa V920 Koknese–Vērene–Madliena–Suntaži. Pa kompleksa teritorijas perimetru ir iestādīts egļu un divu sugu irbeņlapu fizokarpu dzīvžogs, kas labi iekļaujas apkārtējā ainavā.



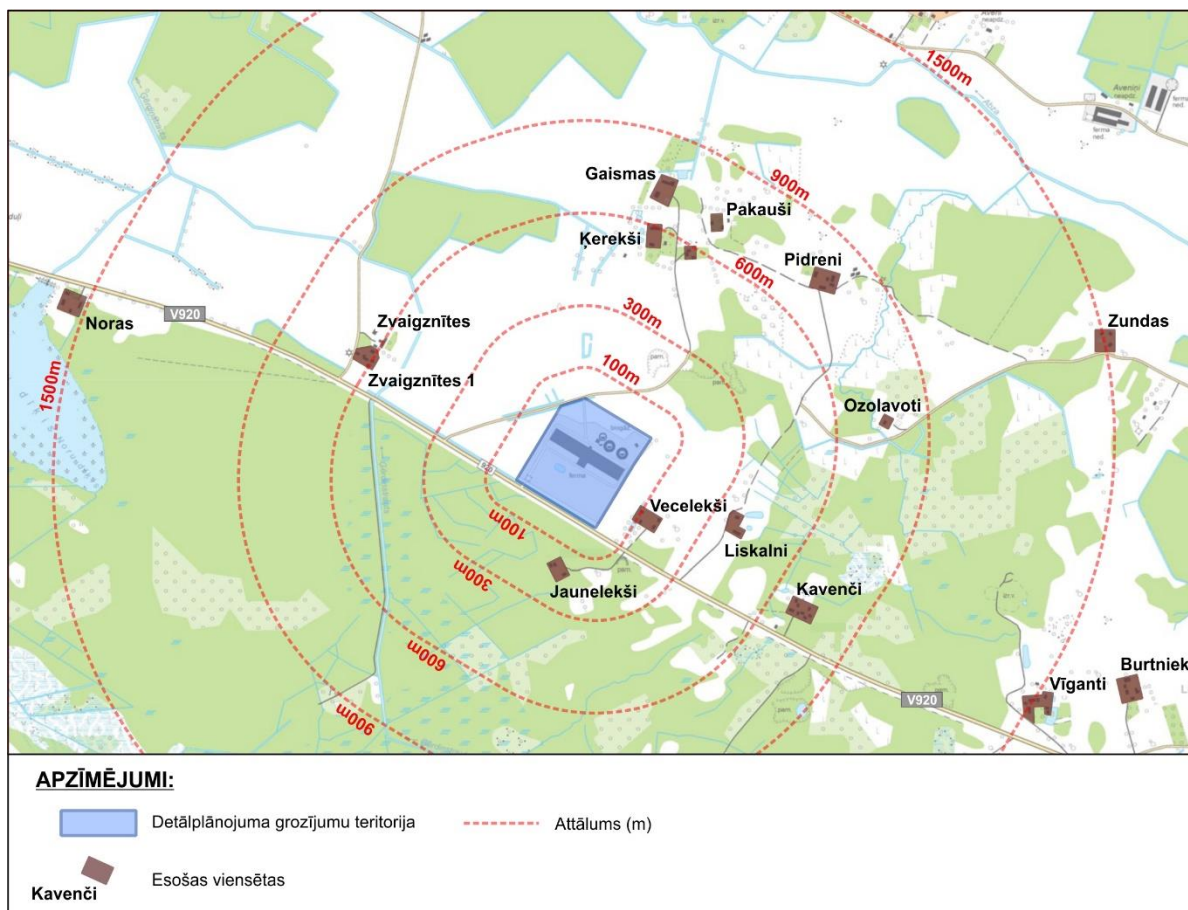
5 attēls. Esošās situācijas foto

SIA “Baltic Pork” cūku audzēšanas kompleksa “Rukši” teritorijā un tās tiešā tuvumā neatrodas kultūras pieminekļi, rekreācijas un tūrisma objekti. Saskaņā ar Valsts kultūras pieminekļu aizsardzības inspekcijas pieejamo informāciju, tuvākie valsts nozīmes kultūras pieminekļi ir Lielās muižas apbūve (valsts aizsardzības Nr.8249), kas izvietota 2,0 km attālumā virzienā uz dienvidaustrumiem no kompleksa, Ūsiņu senkapi (valsts aizsardzības Nr.1850) aptuveni 2,3 km uz ziemeļaustrumiem un kulta vieta Ančiņu Velna akmens (valsts aizsardzības Nr.1836) aptuveni 2,4 km uz rietumiem no plānotās darbības teritorijas robežas. Ne kompleksa teritorija, ne tuvākā apkārtnē neskar valsts aizsardzībā esošu kultūras pieminekļu aizsardzības zonas.



6. attēls. Cūku audzēšanas kompleksam „Rukši” piegulošās zemes vienības

Paredzētajai darbībai tuvākās dzīvojamās apbūves teritorijas ir viensētas „Vecelekši”, „Jaunelekši”, „Liskani”, „Zvaigznītes”, „Zvaigznītes 1”, „Kāvenči”, „Ozolavoti”, „Pidrēni”, „Kerekši”, „Pakauši” un „Gaismas” (skatīt 5.attēlu).



7. attēls. Esošo viensētu attālumi no kompleksa teritorijas

Tuvākās apdzīvotās vietas ir ciemi Madliena un Laubere, kuros atbilstoši Ogres novada teritorijas plānojuma 2012.-2024. gadam grafiskajai daļai, lielās platībās izvietota blīva savrupmāju apbūve un daudzstāvu namu apbūves teritorijas.

Esošā infrastruktūra

Piebraukšana cūku audzēšanas kompleksam ir nodrošināta no 2 piebraucamajiem ceļiem – galvenais ceļš ir autoceļa V920 Koknese-Vērene-Madliena-Suntaži atzars, bet rezerves piebraucamais ceļš ugunsdzēsības vajadzībām, digestāta un kritušo dzīvnieku izvešanai ir pašvaldības autoceļa atzars.

Teritorijas satiksmes organizācija netiek mainīta, tiek izmantota esošā iebrauktuve no autoceļa, kā arī esošās satiksmes organizācijas ceļa zīmes, kas izbūvētās saskaņā ar būvprojektu.

Cūku audzēšanas kompleksa darbības nodrošināšanai tā teritorijā atrodas arī sadzīves un lietus notekūdeņu attīrīšanas iekārtas, kā arī inženierkomunikāciju tīkli – ūdens apgādes tīkli, elektropārvades tīkli, šķidrmēslu savākšanas un novadīšanas cauruļvadi, sadzīves kanalizācijas un lietus ūdeņu tīkli. Kompleksa ūdens apgāde tiek nodrošināta ar pieciem artēziskajiem urbumiem, kuri atrodas cūku audzēšanas kompleksa teritorijā.

Elektroapgādi nodrošina esošs pieslēgums AS “Sadales tīkls” elektroapgādes tīklam. Ūdensapgādes nodrošināšanai tiek izmantoti pieci artēziskie ūdensapgādes dziļurbumi, kas izvietoti kompleksa teritorijas ZA daļā. Teritorijā ir esoša meliorācijas tīklu sistēma.

2012. gadā tika izbūvēta sadzīves notekūdeņu bioloģiskā attīrīšanas iekārta "ASD B 2,0 – 12" (aerotanka suspensiju dzidrinātāja notekūdeņu attīrīšanas iekārta), kuras projektētā jauda ir 2,2-3 m³/dnn.

Cūku audzēšanas kompleksa apkuri, telpās kur tas ir nepieciešams, nodrošina esošā koģenerācijas stacija.

Cūku audzēšanas kompleksa teritorija ir norobežota ar žogu, un iebraukšana kompleksā tiek nodrošināta caur diviem pievedceļiem, kur uzstādīti vārti un transportlīdzekļu dezinfekcijas bedres.

Zemes vienības kopējā platība sastāda 10,14ha.

Saskaņā ar zemesgrāmatas nodalījuma Nr.100000361297 datiem uz zemes vienības atrodas četras ēkas/būves:

- cūku kompleksa ēka (kadastra apzīmējums 7460 002 0119 001),
- kūtsmēslu uzkrājējrezervuāri (kadastra apzīmējumi 7460 002 0119 002, 7460 002 0119 003, 7460 002 0119 005),
- spiedkatlu ēka (kadastra apzīmējums 7460 002 0119 004)
- fermenteris (kadastra apzīmējums 7460 002 0119 006),
- biogāzes iekārtas vadības ēka (kadastra apzīmējums 7460 002 0119 007),
- koģenerācijas stacija (kadastra apzīmējums 7460 002 0119 008).

Zemes vienībai ir noteikti šādi apgrūtinājumi:

- 7312030303 aizsargjoslas teritorija gar autoceļu valsts vietējiem un pašvaldību autoceļiem-0,62 ha,
- 7312040100 aizsargjoslas teritorija gar pazemes elektronisko sakaru tīklu līniju un kabeļu kanalizāciju,
- 7311040400 ekspluatācijas aizsargjoslas teritorija ap liela diametra kolektoru,
- 7311090700 stingra režīma vides un dabas resursu aizsardzības aizsargjoslas teritorija ap pazemes ūdens ņemšanas vietu,
- 7311090900 vides un dabas resursu ķīmiskās aizsargjoslas teritorija ap pazemes ūdens ņemšanas vietu,
- 7312050101 ekspluatācijas aizsargjoslas teritorija gar elektrisko tīklu gaisvadu līniju ārpus pilsētām un ciemiem ar nominālo spriegumu līdz 20 kilovoltiem,
- 7312050201 ekspluatācijas aizsargjoslas teritorija gar elektrisko tīklu kabeļu līniju.

3. TERITORIJAS PLĀNOTĀ IZMANTOŠANA

Saskaņā ar SIA "Baltic Pork" sniegto informāciju, kas ietverta Ziņojumā, cūku audzēšanas kompleksā "Rukši" paredzēta dzīvnieku turēšanas vietu skaita palielināšana. Šādas izmaiņas paredzētas jau esošo procesu ietvaros:

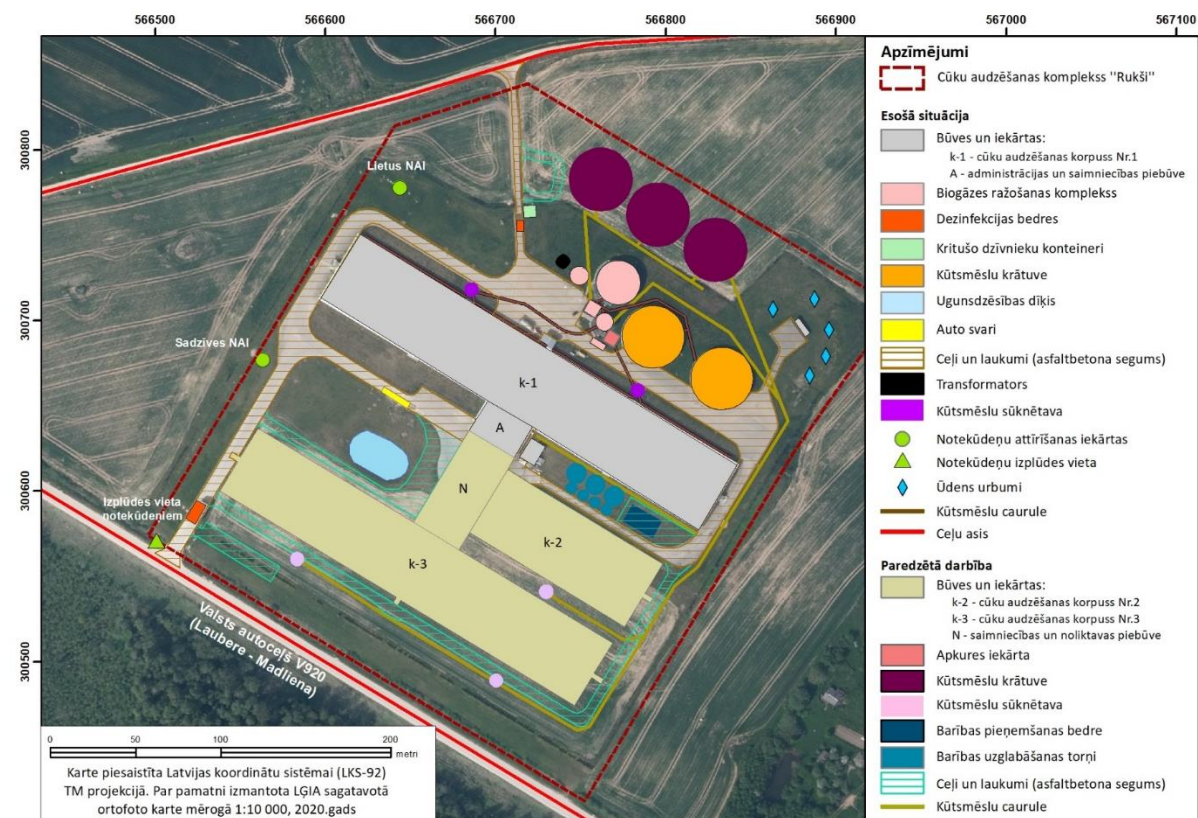
- kompleksa esošās ēkas pārbūve, palielinot nobarojamo cūku turēšanas vietu skaitu līdz 30 000 vietām;
- ventilācijas risinājumu nomaiņa esošajā kompleksa ēkas daļā un jaunas ventilācijas sistēmas uzstādīšana

- palielinātu šķidrmēslu fermentācijas atlieku uzglabāšanas krātuvju ietilpību līdz 30 850 m³, izbūvējot 3 jaunas krātuves;
- apkures iekārtas maiņa (iespējamā alternatīva);
- barības sagatavošanas iecirkņa iekārtu nomaiņa, saglabājot līdzšinējo tehnoloģiju.

Paredzētās darbības nodrošināšanai tiks izmantotas esošās inženierkomunikācijas, jaunajās korpusa daļās tiks veidoti pieslēgumi pie esošajām inženierkomunikācijām. Paredzētās darbības ietvaros pievadceļi jaunbūvējamām korpusu daļām tiks izbūvēti, tos pieslēdzot kompleksa teritorijā esošajiem pievadceļiem. Papildus izbūvējamo un nepieciešamo laukumu ar cieto segumu orientējošo novietojumu skatīt 8. attēlā. Netiek plānoti citi ar infrastruktūras izbūvi vai pārbūvi saistīti darbi.

Detālpārplānojuma grozījumu priekšlikums paredz Nekustamajā īpašumā cūku nobarošanas kompleksa pārbūvi, palielinot atļauto nobarojamo cūku turēšanas vietu skaitu, saskaņā ar SN16/2012 un ņemot vērā ietekmes uz vidi novērtējuma, kurš tiek izstrādāts vienlaikus ar detālpārplānojuma grozījumiem, rezultātus.

Kompleksa pārbūve paredz paplašināt esošo ēkas būvapjomu uz autoceļa V920 Koknese-Vērene-Madliena-Suntaži pusi, ievērojot autoceļam noteikto aizsargjoslas platumu t.i. 30m no ceļa ass, nepaplašinot kompleksa "Rukši" teritoriju. Ap kompleksa ēku ir plānots cietā seguma ceļš. Barības uzglabāšanas silosi ir paredzēti esošās ēkas tuvumā, tāpat kā barības pieņemšanas bedre. Projektētās kūtsmēslu krātuves paredzētas esošo krātuvju tuvumā zemesgabala Z daļā.



8. attēls. Orientējošs SIA "Baltic Pork" cūku audzēšanas kompleksā "Rukši" paredzētās darbības situācijas plāns, izkropējums no letekmes uz vidi ziņojuma projekta

Saskaņā ar Ziņojumā izstrādes ietvaros veikto modelēšanu, salīdzinājumā ar esošo situāciju ir sagaidāms smaku un piesārņojošo vielu emisijas daudzuma pieaugums, taču gan piesārņojošo vielu, gan smaku aprēķinātās koncentrācijas nepārsniedz normatīvajos aktos noteiktos robežlielumus un mērķlielumus. Salīdzinot Paredzētās darbības radīto trokšņa piesārņojumu ar esošo situāciju, tika secināts, ka dzīvojamās apbūves teritorijās, kas atrodas kompleksa ietekmes zonā sagaidāms 3 līdz 8 dB(A) trokšņa līmeņa pieaugums, tomēr uzņēmuma darbības rezultātā nav prognozējami normatīvajos aktos noteiktie vides trokšņa robežlielumu pārsniegumi.

SIA "Baltic Pork" īsteno virkni pasākumu smaku emisijas samazināšanai. Lai samazinātu smaku emisiju no šķidrmēsliem gan to uzglabāšanas, gan izkliešanas laikā, tie tiek novadīti pārstrādei uz biogāzes reaktoru, kas dod iespēju samazināt smaku emisiju par 70%.

4. DETĀLPLĀNOJUMA RISINĀJUMU APRAKSTS

Detālplānojuma grozījumu TIAN netiek noteikts konkrēts dzīvnieku turēšanas vietu skaits kompleksā, jo to nosaka saskaņā ar Ziņojumu un atbilstoši Valsts vides dienesta piesārņojošās darbības atļaujā ietvertajiem nosacījumiem.

Detālplānojuma grozījumi paredz palielināt maksimālo apbūves intensitāti, atbilstoši SN16/2012 TIAN – no 20 % uz 150% , minimālā brīvā teritorija samazināta no 50% uz 10%.

Tiek saglabātas Detālplānojumā noteiktas prasības attiecībā uz ēku maksimālo augstumu – 2 stāvi un tehnisko būvju augstumu – 20 m (SN 16/2012 TIAN netiek reglamentēts).

Plānotās pārbūves vai papildus uzbūvētie objekti, piemēram, kūtsmēsļu krātuves, vizuāli neatšķirsies no tiem, kādi ir redzami jau pirms pārbūves.

Tādējādi kopumā šīs apbūves noteikumu izmaiņas būtisku ietekmi uz esošo ainavu telpu, jo tā tiks realizēta jau esošā kompleksa teritorijā, un vizuāli neietekmēs blakus teritorijas.

Ņemot vērā Detālplānojuma teritorijas tuvumā esošās viensētas, kā arī ievērojot to, ka saskaņā ar SN16/2012 TIAN funkcionālajā zonā Lauksaimniecības teritorija (L) esošajās pieguļošajās zemes vienībās ir pieļaujama jaunu viensētu izveide, kā arī atrašanos autoceļa V920 tiešajā tuvumā, Detālplānojuma grozījumi paredz risinājumus negatīvas ietekmes uz vidi un ainavu mazināšanai – gar Detālplānojuma teritorijas robežu veidojama blīva perimetrāla aizsargstādījumu josla, aizliegta atklāto mēsļu uzglabāšanas laukumu izveide.