

1. PIELIKUMS
Ogres novada pašvaldības domes
2022. gada 24. novembra lēmumam (protokola Nr.27; 24.)

OGRES NOVADA ILGTSPĒJĪGAS ATTĪSTĪBAS STRATĒGIJA 2022.–2034. GADAM

2.1. redakcija

Ogre, 2022

SATURS

SAĪSINĀJUMI.....	4
1. ĪSS PĀRSKATS PAR IZMANTOTO STRATĒĢISKĀS PLĀNOŠANAS KONCEPTU	5
2. OGRES NOVADA VIZĪTKARTE	8
2.1. Vispārīgs novada raksturojums un galvenie demogrāfiskie rādītāji	8
2.2. Dabas vērtības.....	12
2.3. Izglītība	12
2.4. Kultūra	13
2.5. Veselība un sociālā palīdzība un sociālie pakalpojumi	13
2.6. Uzņēmējdarbība	14
2.7. Tūrisms	16
2.8. Komunālā saimniecība.....	16
2.9. Ogres novada kopējais SVID.....	17
3. OGRES NOVADA VĪZIJA 2034. GADAM.....	19
4. OGRES NOVADA GALVENIE STRATĒĢISKIE UZSTĀDĪJUMI 2022.–2034. GADAM	21
4.1. Ogres novada ilgtermiņa attīstības stratēģiskā matrica.....	21
4.2. Ogres novada ilgtermiņa horizontālās prioritātes	22
5. EKONOMISKĀ SPECIALIZĀCIJA	24
6. TĒLPISKĀS ATTĪSTĪBAS PERSPEKTĪVA	27
6.1. Ogres novads Rīgas metropoles areālā	27
6.2. Ogres novada telpiskās attīstības vispārējie mērķi	29
6.3. Ogres novada telpiskās attīstības kopīgās vadlīnijas	30
6.4. Ogres novada telpiskās struktūras attīstības virzieni	31
6.4.1. Telpiskās struktūras galvenie elementi	31
6.4.2. Attīstības centri	33
6.4.2.1. Kopējās vadlīnijas apdzīvojuma struktūras plānošanai	34
6.4.2.2. Vadlīnijas pilsētu un ciemu attīstības plānošanai	37
6.4.2.3. Vadlīnijas transporta un komunikāciju tīklu plānošanai	38
6.4.2.4. Mobilitātes attīstības virzieni	38
6.4.3. Galvenās funkcionālās telpas	39
6.4.3.1. Vadlīnijas integrētas attīstības teritoriju plānošanai	40
6.4.3.2. Vadlīnijas dabas un rekreācijas teritoriju plānošanai	41
6.4.3.3. Vadlīnijas lauksaimniecības un mežsaimniecības teritoriju plānošanai ..	44
6.4.4. Sadarbības teritorijas	44
6.4.5. Prioritāri attīstāmās teritorijas	45
7. OGRES NOVADA ATTĪSTĪBAS SCENĀRIJI	47
8. OGRES NOVADA ILGTSPĒJĪGAS ATTĪSTĪBAS STRATĒĢIJAS 2022.–2034. GADAM ATBILSTĪBA UN PĒCTECĪBA	48
8.1. Atbilstība augstāk stāvošiem plānošanas dokumentiem.....	48
8.1.1. Latvijas ilgtspējīgas attīstības stratēģija līdz 2030. gadam	48
8.1.2. Vidzemes plānošanas reģiona teritorijas attīstības plānošanas dokumenti	50

8.1.3. Rīcības plāns Rīgas metropoles areāla attīstībai	54
8.1.4. Rīgas plānošanas reģiona ilgtspējīgas attīstības stratēģija 2014.–2030. gadam ...	54
8.2. Pēctecība Ogres novada attīstības plānošanā.....	55
8.2.1. Ogres novada ilgtspējīgas attīstības stratēģija 2013.–2037. gadam.....	55
8.2.2. Ikšķiles novada Ilgtermiņa attīstības stratēģija 2011.–2030. gadam.....	56
8.2.3. Ķeguma novada ilgtspējīgas attīstības stratēģija 2013.–2037. gadam.....	57
8.2.4. Lielvārdes novada ilgtspējīgas attīstības stratēģija 2013.–2030. gadam.....	58
8.3. Ogres novada funkcionālās saites kaimiņu pašvaldību plānošanas dokumentos	59
9. OGRES, LIELVĀRDES, IKŠĶILES UN ĶEGUMA NOVADA ILGTSPĒJĪGAS ATTĪSTĪBAS STRATĒGIJU ĪSTENOŠANAS PRAKSES IZVĒRTĒJUMS	62

SAĪSINĀJUMI

- ANO – Apvienoto Nāciju Organizācija
ATR – administratīvi teritoriālā reforma
CSP – Centrālā statistikas pārvalde
HES – hidroelektrostacija
IAS – ilgtspējīgas attīstības stratēģija
IKT – informācijas un komunikāciju tehnoloģijas
IP – ilgtermiņa prioritāte
ĪADT – īpaši aizsargājamā dabas teritorija
LIAA – Latvijas Investīciju un attīstības aģentūra
ONP – Ogres novada pašvaldība
PII – pirmsskolas izglītības iestāde
SIA – sabiedrība ar ierobežotu atbildību
SEG – siltumnīcefekta gāzes
SM – stratēģiskais mērķis
SVID – spēki, vājumi, iespējas, draudi
VARAM – Vides aizsardzības un reģionālās attīstības ministrija
VPR – Vidzemes plānošanas reģions

1. ĪSS PĀRSKATS PAR IZMANTOTO STRATĒĢISKĀS PLĀNOŠANAS KONCEPTU

Stratēģiskā plānošana ir process, kurā tiek sasniegti ilgtspējīgas attīstības galvenie principi, ietverot novada esošās situācijas analīzi, globālos ekonomiskos, sociālos un ekoloģiskos izaicinājumus, izceļot galvenos instrumentus kopējai novada virzībai būt par augsti intelektuāli attīstītu, labklājīgu, vides resursu aizsargājošu sabiedrību.

Vīzija kalpo kā tēlainis novada vēlamā stāvokļa apraksts, novada unikalitātes paskaidrotājs Latvijas kontekstā, izceļot vērtības un atšķirības līdzvērtīgu teritoriju vidū.

Vīzijai ir centrālais formulējums un skaidrojumi, kas paskaidro vīzijā ietvertos jēdzienus.

Ilgtermiņa stratēģiskie mērķi vīzijas tēlainos formulējumus pārveido izmērāmā formā, kas ir stratēģiskās plānošanas pamatprincips, nodrošinot ātru reaģēšanu Attīstības programmā noteiktajās un mērķiem pakārtotajās vidēja termiņa prioritātēs un rīcības virzienos. Regulāri veicot šo rādītāju mērījumus, var kontrolēt virzību pretim mērķim un vajadzības gadījumā veikt korekcijas, ja šī virzība ir neapmierinoša. Mērķa vērtību korekcija neatbilst labas pārvaldības prakses principiem.

Būtisks stratēģiskās plānošanas elements ir **prioritātes**. VARAM izstrādātais Metodiskais materiāls pašvaldību IAS izstrādei¹ paredz, ka prioritātes ir noteiktas, izceltas jomas, kurām rīcības tiek plānotas un līdzekļi novirzīti pirmkārt.

Izstrādājot Ogres novada ilgtspējīgas attīstības stratēģiju 2022. – 2034. gadam (turpmāk – Stratēģija 2034), tiek izmantots prioritāšu veidošanas princips, kurā kā ilgtermiņa prioritāti nosaka noteiktu **uzvedības modeli**, ko ievēro, īstenojot Ogres novada attīstības projektus. Šāds uzvedības modelis ir kā **filtrs** nevēlamiem projektiem. Viss pārējais tiek atbalstīts. Tradicionālais prioritāšu modelis nosaka “**ko**” mēs darīsim, bet uzvedības prioritāšu modelis – “**kā**” mēs darīsim. Pēc šāda principa izraudzītas prioritātes mēdz saukt arī pat horizontālajām prioritātēm, jo tās it kā pa horizontāli iedarbojas uz visiem formulējumu (un atbilstoši rīcību) līmeņiem.

Pašvaldības vidējā termiņa teritorijas attīstības plānošanas dokumentā – **Attīstības programmā** – noteiktas vidējā termiņa prioritātes, rīcības virzieni un uzdevumi. Attīstības programmas Rīcības plāns norāda, kādi tieši pasākumi un aktivitātes veicamas, bet Investīciju plāns – kādi finanšu resursi piesaistāmi, lai varētu šos uzdevumus izpildīt. Rīcības un investīciju plānus izstrādā tuvākajiem 2-3 gadiem, kas atbilst Eiropas Savienības finanšu plānošanas periodam un ko raksturo pietiekama situācijas paredzamība.

¹ Metodiskie ieteikumi reģionāla un vietēja līmeņa ilgtspējīgas attīstības stratēģiju izstrādei un to vērtēšanas kārtībai. VARAM, 2019. gada janvāris



1. att. Ogres novadā izmantotais stratēģiskās plānošanas modelis

Uzskatāmības labad parādīti tikai četri stratēģiskie mērķi un četras horizontālās prioritātes.

Stratēģijas 2034 funkcionālais modelis ir veidots uz ANO 2007. gadā pieņemtā četru dimensiju **ilgtspējības modeļa** bāzes². Vīzijas elementi – stratēģiskie mērķi un prioritātes ir grupētas un attiecinātas uz kādu no ilgtspējības dimensijām: vides, sociālo, ekonomisko vai pārvaldības dimensiju. Šī struktūra ievērota arī teritorijas apraksta daļā.

Horizontālās prioritātes sasaista kopā visus stratēģiskos mērķus. Būtībā tie ir uzvedības modeļi, kuri jāievēro, īstenojot jebkuru aktivitāti šo mērķu īstenošanai. Ievērojot ilgtspējības principu, kas tiek obligāti prasīts stratēģiskajā plānošanā, horizontālās prioritātes ir veidotas atbilstoši vēlamajam uzvedības modelim katrā no ilgtspējības četrām dimensijām (vides, sociālā, ekonomiskā un pārvaldības-komunikācijas).

Metodiski nozīmīgs elements ir **SVID** – spēku, vājumu (šī brīža iekšējie faktori), iespēju un draudu (nākotnē paredzami ārējie faktori) analīze. Tā noteikta, izmantojot divus informācijas avotus: grupu darbā minētos formulējumus un teritorijas apraksta daļā apkopotos datus. Analīze veikta pēc asoc. profesora Dr.inž. Ivāra Kudreņicka ieteiktās shēmas, izmantojot dažādos kvadrantos redzamo formulējumu attiecības:

1. spēks + iespējas = novada attīstības unikālie punkti, pozīcijas, kurās varētu būt attīstības darba vislielākā efektivitāte,
2. iespējas + vājumi = prioritāri likvidējamie vājumi,
3. spēks + iespējas + draudi = prioritāri mazināmie draudi.

² Four Dimensions of Sustainable Development (2010), http://www.unesco.org/education/tlsf/mods/theme_a/popups/mod04t01s03.html

Stratēģijas 2034 izstrādes procesā apzināti notika zināma atkāpe no klasiskās SVID metodikas, iespējas/draudus traktējot gan kā ārējos, gan iekšējos faktorus. Tam ir šādi iemesli:

1. auditorijai, kam nav pieredzes SVID izstrādē, ir grūti šos faktorus nošķirt, bet “filtrēšana” ievērojami mazina grupu dalībnieku aktivitāti – ne tikai attiecībā uz SVID izstrādi;
2. pieredze liecina, ka daudzās veiktajās SVID analizēs konstatēto ārējo faktoru, kas būtu attiecināmi uz pašvaldībām, ir ļoti maz; faktiski var identificēt ne vairāk kā 3 – 4 principiāli atšķirīgus kopējos faktorus un 1 – 2 pašvaldībai unikālus draudus, vai tādu var pat nebūt vispār.

Novada kopējais SVID ir pievienots pašā Stratēģijā, bet nozaru SVID atrodami teritorijas apraksta daļā.

Atbilstoši normatīvo aktu prasībām, ilgtspējīgas attīstības stratēģijai un arī citiem attīstības plānošanas dokumentiem ir nepieciešama to īstenošanas uzraudzība un novērtēšana. To veic ar attiecīga publiska ziņojuma palīdzību. Resursu taupīšanas labad ir mērķtiecīgi Stratēģijai 2034 un attīstības programmai izstrādāt kopīgu ziņojumu.

Ziņojuma pamatā ir trīs rādītāju sistēmas. Attīstības izvērtējuma pamatrādītāji jeb tā sauktie stratēģiskie rādītāji, kas nav tiešā veidā attiecināmi uz stratēģiskajiem mērķiem vai prioritātēm, bet liecina par galvenajām attīstības tendencēm un sociāli ekonomisko situāciju Ogres novadā kopumā, kā arī sniedz salīdzinājumu ar citām Latvijas pašvaldībām. Vidēja termiņa stratēģiskos un programmas uzstādījumus tieši raksturo divu veidu rādītāji. Politikas rezultātu rādītāji ilustrē vidēja termiņa prioritāšu attīstīšanas kopējās sekmes. Rīcības virzienus detalizēti analizē ar t.s. iznākuma rezultātu rādītājiem. Kā informāciju izmanto valsts un vietējās statistikas rādītājus, iestāžu ziņojumus, kā arī iedzīvotāju un atsevišķu mērķgrupu aptaujas. Visu rādītāju datus apkopo katru gadu, bet ziņojumu sagatavo reizi divos gados un pievieno attiecīgā gada pašvaldības publiskajam pārskatam. Ziņojumu sagatavošanas kārtība ir noteikta atsevišķā sadaļā, turpat atrodami arī šeit minēto rādītāju saraksti.

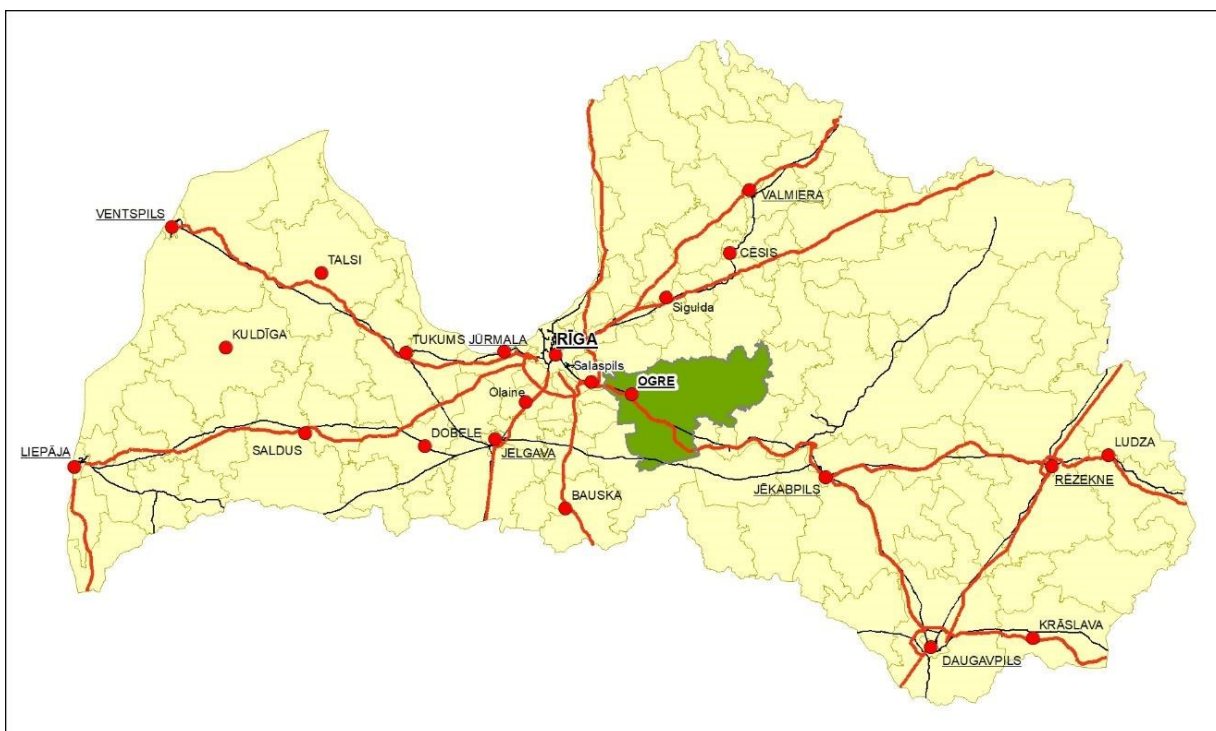
Par Stratēģijas 2034 īstenošanas novērtējumu ilgtspējības griezumā vislabāko informāciju sniedz ilgtspējīgas attīstības un tās pārvaldības indikatoru sistēma, bet tās izstrāde un uzturēšana ir ļoti dārga un darbietilpīga.

2. OGRES NOVADA VIZĪTKARTE

Saskaņā ar Administratīvo teritoriju un apdzīvoto vietu likumu³ Ogres novads ir apvienots ar Ikšķiles, Ķeguma un Lielvārdes novadiem. Ogres pilsētai, saskaņā ar šo likumu, ir piešķirts valstspilsētas statuss, kas nozīmē palielinātas iespējas projektu finansējuma piesaistē un infrastruktūras attīstībā, ieskaitot augstākās mācību iestādes vai tās filiāles dibināšanu, valsts nozīmes kultūras objektu izvietojumu, plašāku starptautisko sadarbību u.c. Saskaņā ar Ministru kabineta 2021. gada 22. jūnija noteikumu Nr.418 “Noteikumi par plānošanas reģionu teritorijām” 2.4.6. punktu Ogres novads no 2021. gada 1. jūlija ietilpst Vidzemes plānošanas reģiona sastāvā.

2.1. Vispārīgs novada raksturojums un galvenie demogrāfiskie rādītāji

Ogres novads atrodas Latvijas valsts centrālajā daļā (2. att.), tā kopējā platība ir 1838 km². Ogres novads ir Latvijas 2021. gada administratīvi teritoriālās reformas gaitā izveidota Latvijas pašvaldība, kurā tika apvienots Ogres novads, Ikšķiles novads, Lielvārdes novads un Ķeguma novads. Ogres novadā ir 4 pilsētas, 16 pagasti un 36 ciemi (3. att.) Novada centrs atrodas Ogres valstspilsētā.



2. att. Ogres novads Latvijā

Novadā 2021. gada sākumā bija 57 617 iedzīvotāji un teritorijas apdzīvojuma blīvums attiecīgi 31,3 cilvēki uz kvadrātkilometru (4. att.). Iedzīvotāju sadalījums pa galvenajām teritorijas vienībām ir parādīts 1. tabulā.

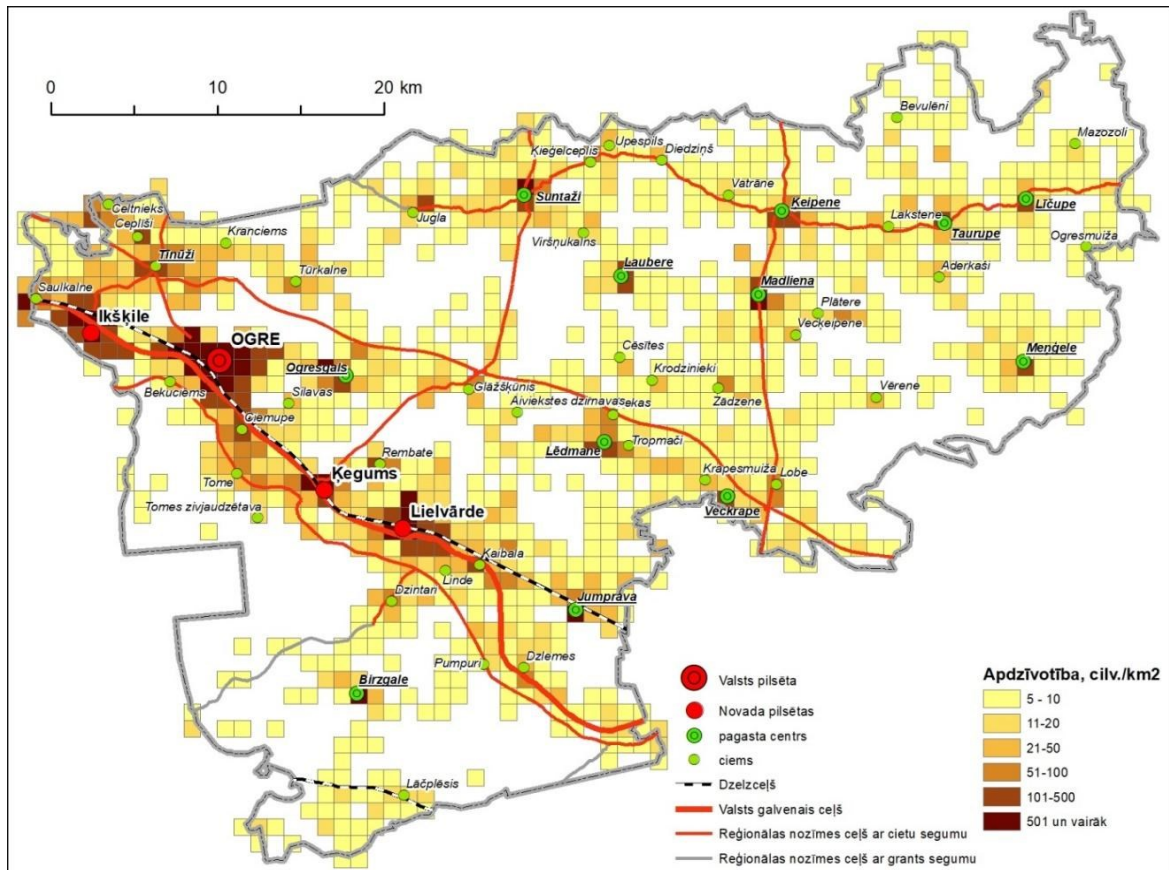
³ Administratīvo teritoriju un apdzīvoto vietu likums, pieņemts Saeimā 10.06.2020. Stājas spēkā: 23.06.2020.

Ogres novada teritoriju apdzīvotība 2021. gadā [CSP]

Pilsēta, teritorija	Iedzīvotāju skaits	Daļa no visiem iedzīvotājiem
Ogre	23 022	40,1 %
Ikšķile	7 317	12,7 %
Lielvārde	5 896	10,3 %
Ķegums	2 063	3,6 %
Lauku teritorija	19 108	33,2 %

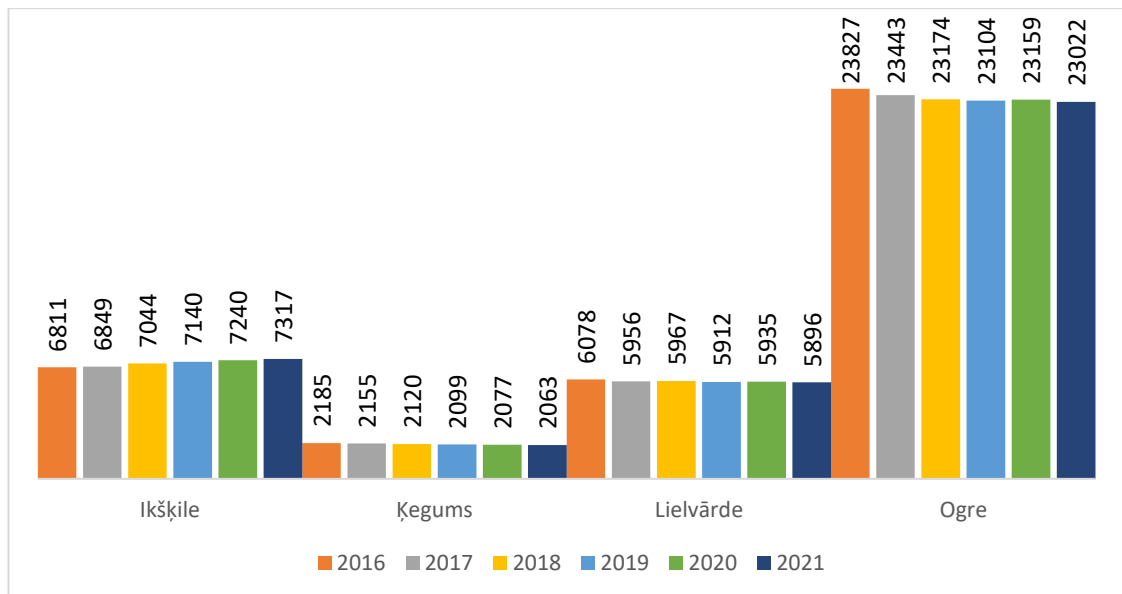


3. att. Ogres novads: vispārējs pārskats

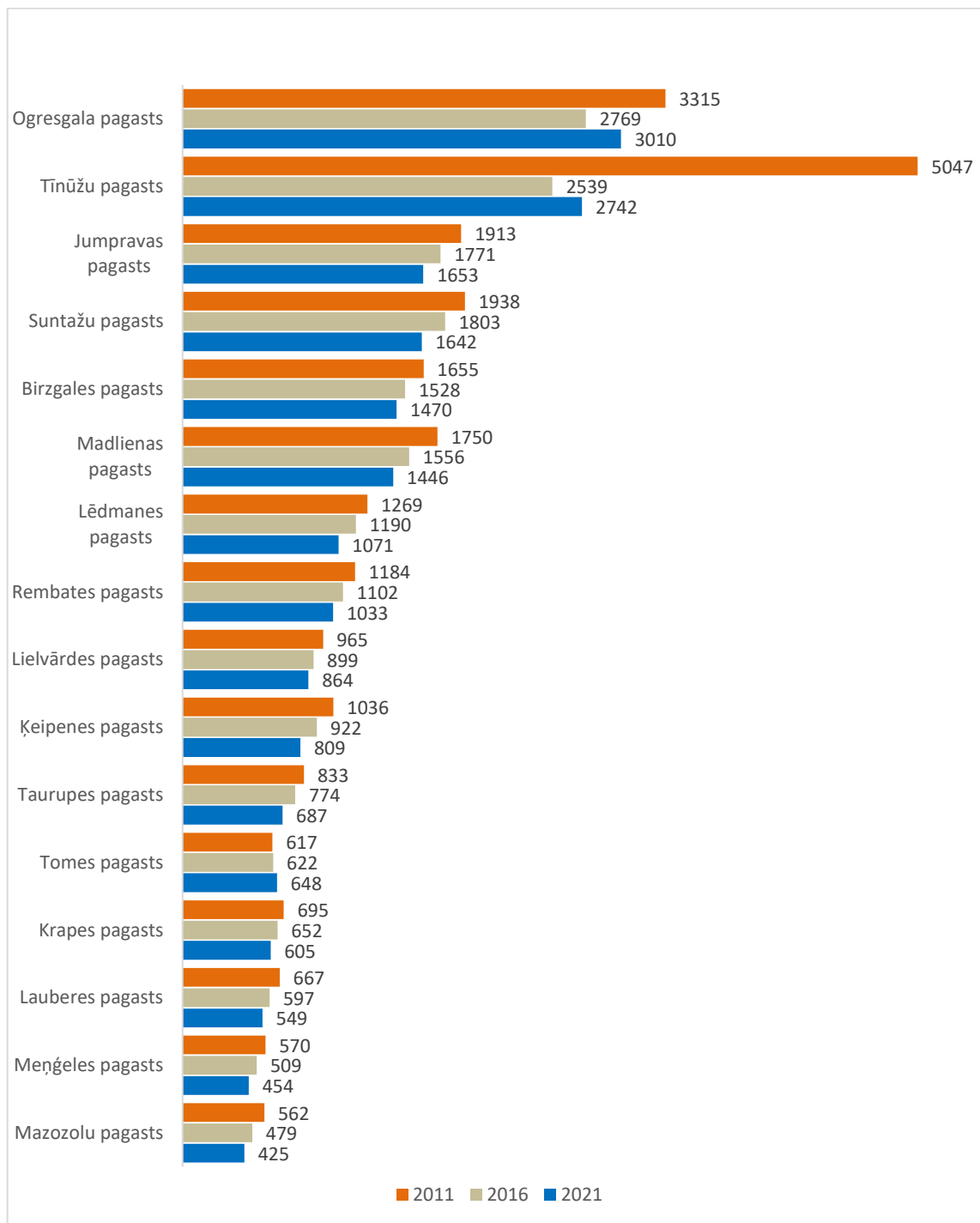


4. att. Ogres novada apdzīvojuma un transporta tīkls

Iedzīvotāju skaits Ogres novada teritorijā no 2016. līdz 2021. gadam kopumā ir samazinājies par 2,1 %, pēdējos trīs gadus tas ir gandrīz nemainīgs, ar mērenu kritumu 0,07 % - 0,35 % robežās. Mirstība joprojām pārsniedz dzimstību. Ikšķiles pilsēta, Tīnūžu pagasts, Ogresgala pagasts un Tomes pagasts ir vienīgās novada teritoriālās vienības, kur ir novērojams iedzīvotāju skaita pieaugums, bet pārējās pilsētās un pagastos tam joprojām ir neliela sarukšanas tendence.

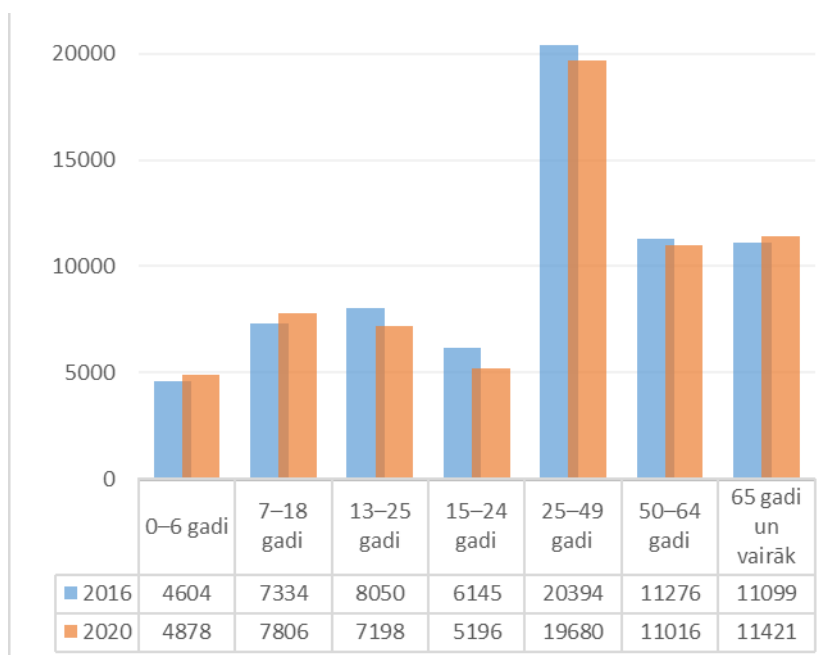


5. att. Iedzīvotāju skaita dinamika Ogres novada pilsētās no 2011. gada līdz 2021. gada beigām [CSP]



6. att. Iedzīvotāju skaita dinamika Ogres novadā 2011. – 2021. gadu periodā (CSP)

Līdzīgi kā tas ir visā valstī, Ogres novadā ir daudz vecāka gadagājuma iedzīvotāju (7. att.). Kopējā demogrāfiskā slodze (pirms un pēc darbaspējas vecuma iedzīvotāju skaits uz 1000 darbaspējas vecuma iedzīvotājiem) ir 632. No tā pēc darbaspējas vecuma slodze jeb vecuma demogrāfiskā slodze ir 339, bet pirms darbaspējas vecuma jeb jauna vecuma demogrāfiskā slodze – 293. Tātad demogrāfiskās darbaspēka rezerves attiecība pret no darba tirgus izejošo cilvēku skaitu ir 0,86.



7. att. Ogres novada iedzīvotāju sadalījums pa galvenajām vecuma grupām (CSP)

2.2. Dabas vērtības

Meža zemju īpatsvars novadā ir 56 %; meža zemju platības aizņem 103 013 ha. Lauksaimniecībā izmantojamās zemes ir 41 % jeb 75 505 ha, kas praktiski visas tiek apsaimniekotas. No tām 45 % aizņem platības graudkopības un lopkopības vajadzībām.

Lielākās novada upes ir Daugava, Ogre, Mazā Jugla.

Lielākais novada ezers ir Lobes ezers (platība 5,0 km²), Pečoru ezers (platība 1,06 km²), Plaužu ezers (platība 0,9 km²), Vitkapu ezers (platība 0,47 km²). 1939. gadā izveidotā Ķeguma HES ūdenskrātuve uz Daugavas ir 24,9 km² liela un tās dziļums sasniedz 16 m. Novadā pilnīgi vai daļēji atrodas:

1. dabas parki “Ogres ieleja” (7521 ha) un “Ogres Zilie kalni” (312 ha);
2. dabas liegumi “Lielie Kangari” (1936 ha), “Vērenes gobu un vīksnu audze” (48 ha), “Vērenes purvi” (1213 ha), “Daugava pie Kaibalas” (579 ha);
3. dabas pieminekļi “Ogres dolomītu krauja” (3,58 ha), “Līčupes atsegums”, Vērenes muižas aleja un Vatrānes aleja;
4. 101 identificēts dižkoks (faktiski to varētu būt vairāk).

2.3. Izglītība

Ogres novadā atrodas 23 pirmsskolas izglītības iestādes, kurās patlaban mācās 3263 bērni.

Novada 19 vispārējās izglītības iestādēs mācās 5190 skolēni. Šo iestāžu skaitā ir:

1. sākumskolas – 2;
2. vispārējās pamatizglītības iestādes – 9;
3. vispārējās vidējās izglītības iestādes – 7;
4. speciālā izglītības iestāde – 1.

Specializētu izglītību Ogres novadā iespējams iegūt 8 profesionālās ievirzes izglītības iestādēs (Ogres Mūzikas un mākslas skola, Kārļa Kažociņa Madlienas Mūzikas un mākslas

skola, Ogres novada Sporta centrs, Ogres Basketbola skola, Ikšķiles Mūzikas un mākslas skola, Lielvārdes Mūzikas un mākslas skola, Birzgales Mūzikas skola, Lielvārdes Sporta skola) un Ogres tehnikumā, kas ir profesionālās izglītības iestāde.

Interesu izglītību novadā apgūst aptuveni 4000 bērnu.

2.4. Kultūra

Ogres novadā kultūras un tautas jaunrades attīstību nodrošina Ogres novada Kultūras centrs ar tā struktūrvienībām – 13 tautas namiem, 6 kultūras namiem un Ogres Teātri. Lasītājiem iespējams izmantot 21 bibliotēku. Kultūras iestāžu teritoriālais pārklājums ir vienmērīgs, katrā pilsētā/pagastā ir kultūras nams vai tautas nams un bibliotēka.

Lielākie novada muzeji ir Ogres Vēstures un mākslas muzejs, Andreja Pumpura Lielvārdes muzejs, Ikšķiles Kultūras mantojuma centrs “Tīnūžu muiža” un Ķeguma muzejs Tomē. Ir arī vairāki vietējas nozīmes muzeji un memoriālās vietas.

Ogres novadā reģistrēts 51 valsts nozīmes kultūras piemineklis. To skaitā ir 12 arhitektūras, 32 arheoloģijas, 6 mākslas un 1 vēstures kultūras piemineklis.

Vietējās nozīmes kultūras pieminekļi ir 114, no tiem 79 arhitektūras un 34 arheoloģijas pieminekļi un viens objekts ar statusu *vēsturiska notikuma vieta* (Ikšķiles brīvdabas estrāde).

Ievērtības vērts vietējās nozīmes arhitektūras piemineklis ir *sanatorija “Ogre”* (valsts aizsardzības Nr. 8274) (Gaismas prospektā 2/6, Ogrē, Ogres novadā). Projekta “Kultūras mantojuma saglabāšana un attīstība Daugavas ceļā” ietvaros pašvaldība veica ēkas rekonstrukciju, kā arī atjaunoja valsts nozīmes mākslas pieminekļa (valsts aizsardzības Nr. 4078) – A. Cīruļa gleznojumus. 2019. gadā pabeigti vietējās nozīmes arhitektūras pieminekļa *dzīvojamā ēka-preču tirgotava* (valsts aizsardzības Nr. 8265) – Zelta Liepa (Brīvības ielā 18, Ogrē, Ogres nov.) renovācijas darbi (atjaunoti pamati, fasāde, jumts, pārbūvēts 1. stāvs un pagrabstāvs).

Atjaunota Suntažu, Madlienas, Taurupes, Ogresgala, Meņģeles estrāde.

2.5. Veselība un sociālā palīdzība un sociālie pakalpojumi

Ogres rajona slimnīca ir III līmeņa neatliekamās medicīniskās palīdzības ārstniecības iestāde Ogres pilsētā, kas sniedz daudzprofilu neatliekamo un akūto stacionāro un ambulatora medicīnisko palīdzību ne tikai Ogres, bet arī pieguļošo novadu iedzīvotājiem. Novadā reģistrētas 40 ģimenes ārstu prakses, dažiem no tiem vairākas prakses vietas, galvenokārt lauku teritorijā. 16 prakses pieņem pacientus Ogrē, 4 – Ikšķilē, 2 – Ķegumā un 6 – Lielvārdē. Veselības veicināšanas pasākumus (lekcijas, nodarbības) īsteno Ogres Sporta centra veselības veicināšanas struktūrvienība *Oveselība*.

Pamatojoties uz iepriekšējā plānošanas periodā sniegto iespēju piesaistīt ES fondu finansējumu, novadā tika realizēti vairāki veselības veicināšanas pasākumi (lekcijas, nodarbības), iesaistot lielu iedzīvotāju skaitu, piemēram, Ogres Sporta centra. Īstenojamo projektu starpā ir šādi Eiropas Sociāla fonda projekti: “Pasākumi veselības veicināšanai un slimību profilaksei Ogres novada iedzīvotājiem” (Nr. 9.2.4.2/16/I/031), “Vietējās sabiedrības veselības veicināšana un slimību profilakse Ķeguma novadā” (Nr. 9.2.4.2/16/I/083), “Vietējās sabiedrības veselības veicināšana un slimību profilakse Lielvārdes novadā” (Nr. 9.2.4.2/16/I/081).

Sociālo palīdzību un sociālos pakalpojumus sniedz Ogres novada Sociālais dienests. Sociālās aprūpes pakalpojumus sniedz vispārējā tipa pansionāts “Madliena”.

Projekta “Pakalpojumu infrastruktūras attīstība deinstitucionalizācijas plānu īstenošanai Ogres novadā” ietvaros Upes prospektā 16, Ogrē, Ogres novadā izveidots mūsdienu prasībām atbilstošs dienas aprūpes centrs personām ar garīga rakstura traucējumiem.

2.6. Uzņēmējdarbība

Dominējošās nozares Ogres novadā pēc nodarbināto skaita (iekavās) ir:

1. vairumtirdzniecība un mazumtirdzniecība, automobiļu un motociklu remonts (5028),
2. apstrādes rūpniecība (3822),
3. izglītība (3114),
4. valsts pārvalde un aizsardzība, obligātā sociālā apdrošināšana (2632),
5. būvniecība (2163),
6. transports un uzglabāšana (2095).

Nozīmīga daļa no simts lielākajiem uzņēmumiem novada teritorijā, kas saistīti ar rūpniecisko ražošanu, atrodas Ogres pilsētā. Atsevišķi šādi uzņēmumi ir Tīnūžu, Lielvārdes, Ogresgala, Suntažu un Mazozolu pagastos. Pēdējos divos ir lielas ražotnes, kuru darbība saistīta ar koksnes pārstrādi. Perspektīva industriālā nozare ir elektronisko plašu (shēmu) ražošana un montāža; tai ir potenciāls kļūt par vienu no inovatīvo produktu ražošanas pamatjomām.

Lielākie rūpnieciskās ražošanas uzņēmumi pēc apgrozījuma: akciju sabiedrība “HansaMatrix” (elektronisko plašu ražošana), SIA “HansaMatrix Pārogre” (elektronisko plašu ražošana), SIA “Eko EI” (metāla konstrukciju un to sastāvdaļu ražošana), SIA “Latlaft” (guļbūvju, mēbeļu ražošana), SIA “Upeslīči” (koka taras ražošana).

Ogres novada nozīmīgākās ekonomikas nozares pēc uzņēmumu skaita redzamas 2. tabulā.

2. TABULA

Ogres novada ekonomiski aktīvo uzņēmumu skaita sadalījums pa galvenajiem darbības veidiem

Darbības veids	Uzņēmumu skaits
Uzskaites, grāmatvedības, audīta un revīzijas pakalpojumi; konsultēšana nodokļu jautājumos	29
Dzīvojamo un nedzīvojamo ēku būvniecība	26
Sava vai nomāta nekustamā īpašuma izīrēšana un pārvaldīšana	21
Kravu pārvadājumi pa autoceļiem	20
Automobiļu apkope un remonts	16
Pārējā mazumtirdzniecība nespecializētajos veikalos	12
Konsultēšana komercdarbībā un vadībiznībās	12
Datorprogrammēšana	11
Pārējo nozaru uzņēmumi	484
Pavisam	631

Redzams, ka uzņēmumu profils ir daudzveidīgs un nav kādas vienas, dominējošas nozares.

Ogres novada 10 lielākie uzņēmumi stabili pārsniedz gada apgrozījumu 3 miljonu robežu (skatīt 3. tabulu).

3. TABULA

Ogres novada 10 pēc apgrozījuma lielākie uzņēmumi 2020. gadā

Uzņēmums	Darbības veids	Apgrozījums, EUR	Pieaugums pret 2019. g.
MRKV	Dzīvojamo un nedzīvojamo ēku būvniecība	25 430 328	2,69 reizes
Ovostar Europe	Piena, piena produktu, olu un pārtikas tauku un eļļu vairumtirdzniecība	22 858 097	4 %
Ogres Namsaimnieks	Dzīvojamo un nedzīvojamo ēku būvniecība	8 554 754	5 %
IG Centrs	Mazumtirdzniecība nespécializētajos veikalos, kuros galvenokārt pārdod pārtikas preces, dzērienus vai tabaku	7 016 794	16 %
DUS P5	Degvielas mazumtirdzniecība degvielas uzpildes stacijās	6 539 836	-14 %
Jaunzeltiņi	Kravu iekraušana un izkraušana	5 196 531	5 %
HansaMatrix Pārogre	Elektronisko plašu ražošana	5 178 135	-5 %
Eko El	Metāla konstrukciju un to sastāvdaļu ražošana	4 490 563	-10 %
Latlaft	Pārējo koka izstrādājumu ražošana; korķa, salmu un pīto izstrādājumu ražošana	4 442 049	-29 %
Rubeņi	Gaļas un mājputnu gaļas produktu ražošana	3 852 427	2 %

Gandrīz visi šie uzņēmumi ir sabiedrības ar ierobežotu atbildību (MRKV ir pilnsabiedrība).

Atbalstu uzņēmējdarbībai (telpas, konsultācijas, specifiskās apmācības, mentoru atbalsts u.c.) novadā nodrošina LIAA Ogres biznesa inkubators, Ogres novada uzņēmēju biedrība, biedrība „Attīstības un Inovāciju Mācību Centrs”, “Zied zeme” un Ikšķiles uzņēmēju biedrība.

Ogres novadā aktīvi darbojas vairāki sociālie uzņēmumi (SIA “Debesu bļoda”, biedrība “Par kustības brīvību”, SIA “Diamond Food Group”, labdarības veikals Hopen u.c.) un vairākiem no tiem ir tieša sadarbība ar pašvaldību.

2.7. Tūrisms

Ogres novadā ir attīstīta arī tūrisma nozare, to veicina vairāki priekšnoteikumi:

1. pilsētu atrašanās pie Daugavas;
2. rekreācijas un aktīvā tūrisma iespējas pie iekšējiem ūdeņiem, jo īpaši pie Daugavas, Ogres un Mazās Juglas;
3. daudzveidīga un pievilcīga mozaīkveida ainava, dabas parki “Ogres Zilie kalni” un “Ogres ieleja”;
4. kultūrvēsturiskās liecības Ikšķiles pilsētā (populārākais objekts Sv. Meinarda sala) un Lielvārdē (Lielvārdes parks ar dendroloģiskajiem stādījumiem un 11. – 12. gs. senlatviešu Uldevena koka pils rekonstrukciju).

Ievērojama vērtība Ogres pilsētas vēsturiskā apbūve ar izciliem 20. gadsimta 20. – 30. gadu arhitektūras paraugiem, tos veiksmīgi papildina jaunie pilsētvides objekti – digitālo strūklaku ansamblis, skatuve, augstvērtīgs pilsētvides noformējums, vides objekti. Ogres novads regulāri pārstāvēts starptaustiskajā tūrisma izstādē “Balttour”, izstrādāti augstvērtīgi audiovizuālie risinājumi – bezmaksas audiogids, videofilmas.

2.8. Komunālā saimniecība

Ūdenssaimniecības pakalpojumus Ogres novadā nodrošina vairākas iestādes un uzņēmumi, kas atrodas visā novada teritorijā:

1. ONP aģentūra “Ogres komunikācijas” (Ogres pilsēta un Ogresgala pagasts);
2. ONP aģentūra “Rosme” (Suntažu pagasts);
3. Lauberes pagasta pārvaldes struktūrvienība “Sarma” (Lauberes pagasts);
4. Madlienas komunālo pakalpojumu iestāde “ABZA” (Madlienas pagasts);
5. Birzgales pagasta pārvalde ar Komunālo un teritorijas apsaimniekošanas nodaļu (Birzgales pagasts);
6. ONP SIA “Ķeguma Stars” (Ķegums, Rembates un Tomes pagasti);
7. ONP SIA “Lielvārdes Remte” (Lielvārde, Jumpravas un Lēdmanes pagasti);
8. ONP SIA “Ikšķiles māja” (Ikšķiles pilsēta, Tīnūžu pagasts).

Pārējos pagastos ūdenssaimniecības infrastruktūru apsaimnieko un pakalpojumus patērētājiem sniedz pagastu pārvaldes. Skaitliski nedaudz ir uzņēmumu vai privātpersonu, ar kurām pašvaldība ir noslēgusi līgumus par konkrētu darbu veikšanu ūdensapgādes nodrošināšanā.

Siltumapgādi nodrošina ONP SIA “MS siltums”, SIA “Ogres nami”, ONP SIA “Ogres Namsaimnieks”, ONP SIA “Ķeguma Stars”, ONP SIA “Ikšķiles māja” un ONP SIA “Lielvārdes Remte”.

Ogres novada teritorijā atkritumu izvešanu nodrošina Ogres SIA “Marss”, SIA “Ķilupe” un SIA “Clean R”.

Plašāka informācija par Ogres novadu ir pieejama atsevišķā sējumā – Pašreizējās situācijas raksturojums.

2.9. Ogres novada kopējais SVID

Ogres novada kopējais SVID pamatojas uz darba grupu datiem, kā arī kopējo teritorijas situācijas analīzi. Matricā savietoti tie faktori, kas attiecas uz visu Ogres novadu kopumā un skar jebkuru cilvēka darbības sfēru, kas novadā ir atrodama. Tie var būt piesaistīti vienai vai vairākām atsevišķām jomām, taču tāpat ietekmē novada dzīvi kopumā.

Spēki	Vājumi
<ol style="list-style-type: none"> 1. Ģeogrāfiskais novietojums. Latvijas ģeogrāfiskais centrs un transporta ceļu krustceļi. 2. Rīgas tuvums un laba sasniedzamība darbam un pakalpojumiem, kā arī rīdzinieku piesaistīšanai novada piedāvājumam. 3. Daugava kā novada vienojošā telpiskā un vēsturiskā ass. 4. Ogres upe kā potenciāls tūrisma uzņēmējdarbības attīstībai. 5. Novada dabas un kultūrvides daudzveidība. Labi attīstītas pilsētas ar iedzīvotājiem labi pieejamiem pakalpojumiem. 6. Ogres valstspilsētas statuss. 7. Pagastiem un pilsētām salīdzinoši labi savienojumi ar Ogrī, labs iekšējo ceļu tīklojums. 8. Transporta mezgls, savienojumi visos virzienos. 9. Labi organizēta izglītības sistēma. 10. Laba pārvaldība un nozaru speciālisti. 	<ol style="list-style-type: none"> 1. Rīgas tuvums rada negatīvas demogrāfiskas un ekonomiskas sekas. 2. Lauku teritoriju tehniskās un sociālās infrastruktūras nepietiekama attīstība, problēmu atšķirība starp pilsētām un laukiem. 3. Liela lauku teritorija ar dažādu apdzīvojuma struktūru, kas prasa resursus infrastruktūrai, bet ar mazu atdevi. 4. Vāja sabiedriskā transporta satiksme starp dažām Ogres novada administratīvi teritoriālajām vienībām. 5. Privatizācijas un zemes reformas rezultāti: zeme un būves, kas pieder dažādiem īpašniekiem, arī sadrumstalotas īpašuma tiesības.
Iespējas	Draudi
<ol style="list-style-type: none"> 1. Administratīvi teritoriālā reforma: Ogres kā valstspilsēta un klāt pienākošo novadu potenciāls. 2. Novada apjoms ļaus diferencēt pašvaldības pakalpojumu specializāciju un uzlabot to kvalitāti. 3. Rīdzinieku atvīlināšana ar labu infrastruktūru un dzīvesvides kvalitāti. 4. Telpiskā attīstība, tai skaitā Rīgas virzienā. 5. Daugavas krastu un kūrorta attīstība, biznesa potenciāla izmantošana. 6. ES nākamā programmēšanas perioda finanšu pieejamības izmantošana: satiksme, uzņēmējdarbība, tūrisms, infrastruktūra, energoefektivitāte. 	<ol style="list-style-type: none"> 1. Valsts stratēģiska redzējuma trūkums, kas atspoguļojas nepārdomātā normatīvā bāzē un pastāvīgās, nekoncektīvās tās izmaiņās, īpaši, nodokļu politikā. 2. Neskaidra valsts politika ar risku samazināt atbalstu lauku teritorijas un mazpilsētu izglītības un kultūras infrastruktūrai un pakalpojumiem. 3. Vietējās politiskās varas un ar to saistīto attīstības pamatnostādņu maiņa. 4. Covid-19 globālās krīzes sekas. 5. Līdzekļu koncentrēšanās novada centrā. 6. Rīgas tuvums: kvalificētu speciālistu izbraukšana. 7. Iedzīvotāju skaita samazināšanās daļā pagastu teritoriju. Emigrācija. 8. Sabiedrības novecošanās, līderu trūkums.

<p>7. Liela lauku teritorija kā telpiskās attīstības rezerve.</p> <p>8. Reemigrācija.</p>	<p>9. Vides un infrastruktūras kapacitātes atpalikšana no iebraucēju – pakalpojumu izmantotāju – plūsmas pieauguma.</p> <p>10. Sašķeltības saglabāšanās pēc ATR, neveselīga iekšējā konkurence.</p>
---	---

Novada attīstības unikālie punkti (spēks + iespējas)

Administratīvi teritoriālā reforma kopā ar teritorijas ģeogrāfisko novietojumu (tuvu valsts ģeogrāfiskajam centram), Ogres valstspilsētas statuss un attīstīts visu līmeņu transportsistēmu tīkls rada perspektīvu padarīt Ogres novadu par valsts ekonomiski spēcīgāko teritoriju ārpus Rīgas. Tuvums Rīgai un paša novada daudzveidība ir būtisks priekšnosacījumu kopums, lai iedzīvotāji, kas meklē dzīvesvidi ārpus lielpilsētas, atrastu šeit sev piemērotus dzīves apstākļus. Novada infrastruktūras un pakalpojumu pieejamība ļauj plaši izmantot attālinātā darba iespējas, kas būtu risinājums novada demogrāfiskajām problēmām, ekonomiskās dzīves un uzņēmējdarbības stiprināšanai. Rīgai tuvāko pagastu un pilsētu iedzīvotājiem nav problēmu strādāt galvaspilsētā un Ogrē. Attīstot industriālās teritorijas un satiksmes infrastruktūru, paplašinās darba iespējas uz vietas, novadā. Novada unikalitāte ir saistīta arī ar Daugavu – Ogres novadam ir visgarākā Daugavas krasta līnija valstī, nodrošinot visplašākā spektra rekreācijas potenciālu, ietverot dabas tūrismu, izziņas un ūdens sportu. Nozīmīgs ir arī Ikšķiles, Ķeguma un Lielvārdes kultūras mantojums ar nozīmi visas valsts vēsturē un nacionālajā apziņā, kas var kļūt par ievērojamu līdzekļu piesaistītāju, veidojot kultūras programmas Eiropas Savienības kultūrtelpā un izmantojot ES līdzfinansējumu.

Prioritāri novēršamie draudi (vājumi + draudi + iespējas)

Lielākā daļa darba grupu dalībnieki uzsvēra, ka viena no draudu situācijām ir valsts pārvaldes lēmumu nekonsekvence. Draudu situācijas mazināšana iespējama, izmantojot novada resursus un stiprinot teritorijas konkurētspēju, uzlabojot valsts pārvaldes kvalitāti. Iedzīvotāju ienākšana no citiem reģioniem, stiprinot lauku teritorijas, ļautu mazināt pārējo draudu faktorus, pirmkārt, nelabvēlīgo demogrāfisko situāciju un dažādu pakalpojumu jomu speciālistu aizplūšanu. Attālinātais darbs, kas pēdējā gada laikā ir kļuvis par ierastu realitāti, var kļūt par instrumentu ekonomiski aktīvu cilvēku piesaistīšanai, kas vismaz daļēji kompensētu cilvēku aizplūšanu. Savukārt, ienākušo iedzīvotāju radītā vietējā ekonomiskā stabilitāte mazina ārējo nelabvēlīgo darbību ietekmi. ATR procesa un seku saprātīga izmantošana var stiprināt novadu, izmantojot tās priekšrocības, ko Ogrē sniedz valstspilsētas statuss un visam novadam – apvienojamo teritoriju kopējais potenciāls, it īpaši, šo teritoriju savstarpēji papildinošā daudzveidība.

Prioritāri likvidējamie vājumi (vājumi + iespējas)

Vairums vājumu Ogres novadā sakņojas lauku teritoriju tehniskās un sociālās infrastruktūras nepietiekošā konkurētspējā. To pozitīvā virzienā spēj pavērst faktiski jebkuru minēto iespēju izmantošana. Tas var radīt arī novada attīstības vienmērīguma iespēju un Ogres novadam šajā ziņā ir iespēja kļūt par paraugteritoriju attīstības centru un lauku teritoriju sadarbībai visā valstī. Satiksmes infrastruktūras sakārtošana, dzīvojamo centru pakalpojumu groza izveidošana atbilstoši to vajadzībām, vienlaikus ievērojot savstarpēju papildināmību blakus teritorijās, ir viens no būtiskākajiem attīstības stratēģijas uzdevumiem. Pareizi veidojot savstarpēji papildinošu un ērti pieejamu pakalpojumu tīklu, tas var kļūt par vietējās attīstības dzinējspēku.

3. OGRES NOVADA VĪZIJA 2034. GADAM

Uzsākot darbu pie Stratēģijas 2034, konstatēts, ka līdzšinējās apvienojamo novadu vīzijas, kādas atrodamas novadu attīstības plānošanas dokumentos, daļā savu uzstādījumu ir izpildījušas, bet daļēji vairs neatbilst attīstības realitātei pēc ATR. Tāpēc tika nolemts izstrādāt jaunu vīziju, iekļaujot to kā vienu no uzdevumiem plānošanas grupu darbā.

Vīzija izstrādāta ar “prāta vētras” metodi, auditorijai brīvi izsakot priekšlikumus iespējamiem formulējumiem.

Pēc tam notika izteikumu apstrāde, grupējot līdzīgos, apkopojot tos pa tēmām un izveidojot pabeigtus formulējumus. Vīzija ir izstrādāta kā novada redzējums 2034. gadā, tai ir arī skaidrs ilgāka termiņa potenciāls.

- **Attīstība Ogres novadā notiek līdzsvarā – nodrošinot kvalitatīvu dzīves telpu ģimenēm, kultūras, sporta un izglītības iespējas visām iedzīvotāju grupām.**
- **Ogres novads – Latvijas kultūrvēsturiskā mantojuma un dabas vides glabātājs, popularizētājs un attīstītājs jaunā, inovatīvā kvalitātē.**
- **Novada infrastruktūra veicina uzņēmējdarbības attīstību, iedzīvotāju mobilitāti, pakalpojumu pieejamību un dinamisku attīstību.**
- **Pārvaldība ir atvērta sabiedrībai un ir vērsta uz iedzīvotāju vajadzību īstenošanu.**

Paskaidrojumi

Ogres novada unikālā iezīme ir tā daudzveidība, atrodoties uz robežas starp Rīgas aglomerāciju un Latvijai tipiskām lauku pagastu novadu teritorijām, kurās ir izteikta dabas dažādība un salīdzinoši maza apdzīvotība. Tādēļ līdzsvara principa saglabāšana un ievērošana starp šīm ļoti dažādajām teritorijas daļām ir nozīmīga gan novada unikalitātes saglabāšanai, gan ekonomiskajai un sociālajai attīstībai. Šī novada unikalitāte spēj nodrošināt mūsdienīgus dzīves apstākļus tiem, kas dzīvo Ogres novadā jau paaudžu paaudzēs, un tiem, kas tajā tagad ienāk no citām pilsētām vai blakus novadiem. Teritorijas ģeogrāfiskais novietojums un daudzveidība spēj būt arī dzinējspēks uzņēmējdarbībai, attīstot vietējos resursus, piesaistot investorus. Novada attīstības un pārvaldības galvenajam vadmotīvam ir jābūt prasmei izcelt šo bagātību un izmantot to savu iedzīvotāju labā, nodrošinot viņiem iespēju ērti saņemt pašvaldības sniegto pakalpojumus un pieeju komercpakalpojumiem.

Vides dimensija un līdzsvara princips kopējā attīstībā. Attīstītā sociālā un tehniskā infrastruktūra nodrošina pilsētu un lauku teritoriju ilgtspējīgu mijiedarbību, ekonomiski visefektīvākajā veidā izmantojot konkrētās teritorijas konkurences priekšrocības un ievērojot vietējo iedzīvotāju intereses, novēršot negatīvu ietekmi uz vidi un paaugstinot dzīves kvalitāti. Daugava ir novada vienojošā telpiskā ass.

Sociālā dimensija. Novada dzīves vides pamatlīnijas – izglītība, sports, kultūra, sociālais atbalsts un integrācija. Visa vecuma cilvēkiem ir interesanti doties ārpus mājas. Katrs te atrod dzīves, atpūtas un darba telpu, pakalpojumus atbilstoši savām vajadzībām un gaumei. Labi ceļi sasaista novada apdzīvotās vietas.

Ekonomiskā dimensija. Attīstītā tehniskā infrastruktūra un labi kvalificēti iedzīvotāji rada ekonomisko pamatojumu uzņēmējdarbības attīstībai. Novada pagasti kā attīstības teritorijas rada iespējas visiem uzņēmējdarbības līmeņiem – no amatniekiem un mazajiem lauku tūrisma uzņēmējiem līdz lielražotājiem. Savukārt, attīstot sociālo uzņēmējdarbību novadā un stiprinot tās lomu, tiek veicināta sabiedrības dzīves kvalitātes uzlabošana un sekmēta sociālās atstumtības riskam pakļauto iedzīvotāju grupu nodarbinātība.

Novada unikālās teritorijas. Katra novada teritorijas daļa izmanto savus unikālos resursus un iespējas, radot sinerģisko efektu. Ogre attīsta no valstspilsētas statusa izrietošas priekšrocības, kļūstot par reģionāla un nacionāla līmeņa kultūras, izglītības un sporta centru, kas pilda valsts reprezentējošo funkciju. Ogre, Ķegums, Ikšķile un Lielvārde ir novada un valsts kultūras mantojuma nesēji.

4. OGRES NOVADA GALVENIE STRATĒĢISKIE UZSTĀDĪJUMI 2022.–2034. GADAM

4.1. OGRES NOVADA ILGTERMIŅA ATTĪSTĪBAS STRATĒĢISKĀ MATRICA

OGRES NOVADA ATTĪSTĪBAS STRATĒĢISKIE MĒRĶI 2034. GADAM				
Vides dimensija	Sociālā dimensija		Ekonomiskā dimensija	Pārvaldības dimensija
SM1. Ogres novadā ir izveidots līdzsvars starp dabas un vides kvalitāti un cilvēku vajadzībām	SM2. Ogres novada demogrāfija iegūst ilgtspējīgu raksturu	SM3. Mājsaimniecībām ir ērti pieejami tām nepieciešamie pakalpojumi	SM4. Konkurētspējīga uzņēmējdarbības vide	SM5. Ērta un uz sadarbību vērsta pārvalde
<p>Novada publiskais un privātais sektors aktīvi un ilgtspējīgi izmanto novada dabas daudzveidības un teritorijas dabas vērtību sniegtās iespējas. Mājsaimniecībās, publiskajā sektorā un uzņēmējdarbībā aktīvi ienāk videi draudzīgi enerģētikas, enerģijas taupīšanas risinājumi. Novadā ir moderna komunālās saimniecības infrastruktūra, kas atbilst mājsaimniecību un biznesa vajadzībām.</p>	<p>Novada iedzīvotāju skaits ir stabilizējies, un tam ir tendence palielināties. Novads ir īpaši draudzīgs jaunām ģimenēm ar bērniem un personām ar īpašām vajadzībām. Sabiedrība kopumā ir sociāli aizsargāta.</p>	<p>Katrā novada pilsētā un pagastā visu sociālo grupu iedzīvotājiem ir pieejams kvalitatīvs, apdzīvotībai atbilstoša satura izglītības, kultūras, sporta un veselības, sociālo pakalpojumu grozs. Pakalpojumi un to kvalitāte ir nozīmīga visas valsts iedzīvotājiem.</p>	<p>Uzņēmējdarbība attīstās visā novada teritorijā. Nodrošinātas attālinātā darba iespējas. Attīstās telpu tīkls koprades un attālinātajam darbam. Visas pilsētas un pagasti ir apzinājuši, attīsta un izmanto savu unikālītāti. Ceļi nodrošina sasaisti ar visām novada teritorijām, kvalitatīvu satiksmi ar galvaspilsētu, vietējai satiksmei un tranzītam vajadzīgo kapacitāti. Pilsētu, ciemu un lauku sociālā un tehniskā infrastruktūra ir piemērota saimnieciskās darbības nodrošināšanai. Sociālā uzņēmējdarbība ir sociālo risku grupu nozīmīgs atbalsts.</p>	<p>Pašvaldības administrācijā un tās institūcijās ir ieviesta moderna e-pārvaldība. Notiek organizēta un pastāvīga, abpusēja komunikācija starp pārvaldi un dažādām sabiedrības interešu grupām un indivīdiem. Nolūkā nodrošināt funkciju efektīvāku veikšanu, pašvaldības administrācija deleģē atsevišķas funkcijas privātpersonām un nevalstiskajām organizācijām. Cilvēkresursi tiek izmantoti efektīvi, samazinās administratīvais slogs, funkcijas tiek centralizētas, saglabājot pakalpojumu decentralizētu pieejamību. Tiek sniegts atbalsts nevalstiskajam sektoram vietējo jautājumu risināšanai. Tiek attīstīti sadarbības projekti kopā ar citām pašvaldībām, uzņēmējiem, un notiek novada interešu pārstāvniecība valsts un starptautiska mēroga projektos. Pašvaldības mārketinga ir vērsts uz novada teritoriju popularizēšanu.</p>
ILGTERMIŅA HORIZONTĀLĀS PRIORITĀTES				
IP1 – videi draudzīgas rīcības				
IP2 – ģimenei draudzīgas un sociāli atbildīgas rīcības un politikas				
IP3 – novada teritorijas līdzsvarotu attīstību sekmējošas rīcības				
IP4 – rīcības, kas sekmē labas pārvaldības principu padziļināšanos novada visu pārvaldības institūciju darbā				

4.2. OGRES NOVADA ILGTERMIŅA HORIZONTĀLĀS PRIORITĀTES

Saskaņā ar horizontālo prioritāšu (uzvedības modeļu) principu, Ogres novadā kā prioritāras tiek noteiktas un atbalstītas rīcības, kas izriet no attīstības ilgtermiņa stratēģiskajiem mērķiem un ir saskaņā ar novada vīziju. Tās ir:

IP1 – videi draudzīgas rīcības:

1. nodrošināt dabas un ainavisko vērtību saglabāšanu, atjaunošanu vai pilnveidošanu;
2. saudzīgi un efektīvi izmantot gan neatjaunojamus, gan atjaunojamus dabas resursus;
3. mazināt SEG un kaitīgo vielu emisijas gaisā un ūdenī;
4. mazināt atkritumu rašanās daudzumu, nodrošinot to efektīvu savākšanu un pārstrādi, iespējami izvairoties no deponēšanas;
5. izmantot no vides aizsardzības viedokļa labākās pieejamās ražošanas iekārtas un ieviest ilgtspējīgus un inovatīvus transporta veidus.

IP2 – ģimenei draudzīgas un sociāli atbildīgas rīcības un politikas:

1. veicināt visu sociālo grupu cilvēku izaugsmi ar izglītības (t.sk. mūžizglītības), kultūras, sporta un darba pieejamību atbilstoši viņu vajadzībām un interesēm;
2. ģimenēm ar bērniem un personām ar īpašajām vajadzībām nodrošināt iespējami ērtu viņiem nepieciešamo pakalpojumu pieejamību un, kad tas ir nepieciešams, sociālo atbalstu;
3. nodrošināt vides un darba pieejamību cilvēkiem ar īpašām vajadzībām;
4. sniegt pietiekamu nepieciešamo sociālo palīdzību un pakalpojumus mazaizsargāto iedzīvotāju grupām, attīstīt pakalpojumu klāstu;
5. rūpēties par iedzīvotāju un novada viesu drošību;
6. veicināt iedzīvotāju lokālpatriotismu un kultūrvēsturiskā mantojuma saglabāšanu.

IP3 – novada teritorijas līdzsvarotu attīstību sekmējošas rīcības:

1. piesaistīt finanšu resursu novadam, īpaši attīstot projektus, kas labvēlīgi ietekmē lauku teritoriju ekonomisko stabilitāti un rada darba vietas;
2. nodrošināt pakalpojumu pieejamību visām novada teritorijām, nodrošinot iedzīvotāju vajadzības (subsidiaritātes princips);
3. attīstīt satiksmes ceļu un ar tiem saistītās infrastruktūras tīklu, uzlabot pagastu sasaisti ar Ogru un valsts un reģionālas nozīmes satiksmes ceļiem;
4. attīstīt sabiedrisko, videi un veselībai draudzīgos transporta veidus;
5. attīstīt informācijas tehnoloģijām nepieciešamo infrastruktūru un attālināti pieejamos pakalpojumus;
6. veicināt inovācijas, tādējādi sekmējot ekonomikas attīstību;
7. sniegt uzņēmējiem informatīvo atbalstu, t.sk. nodrošināt uzņēmējus un attālinātā darba veicējus ar atvērtu informāciju par piemērotu teritoriju un telpu esamību, it īpaši pagastu teritorijās;
8. aktivizēt kultūrvēsturiskā mantojuma un dabas kapitāla ekonomisko potenciālu.

IP4 – rīcības, kas sekmē valsts pārvaldības principu īstenošanu Ogres novada pašvaldības un tās administrācijas darbā:

1. nodrošināt divvirzienu komunikāciju starp pārvaldību un novadā esošajām iedzīvotāju un institūciju interešu grupām;
2. deleģēt pašvaldības funkcijas nevalstiskajām organizācijām, vietējo aktivitāšu grupām, privātajam sektoram;
3. īstenot caurspīdīgas pārvaldības principus un budžeta plānošanu, tai skaitā budžeta plānošanas kontroli no nozaru un vietējo kopienu puses, un budžeta noteikta apjoma daļas piesaisti vietējo kopienu vajadzībām;
4. pašvaldības iepirkumos dot priekšroku zaļajiem, sociāli atbildīgajiem un inovatīvajiem iepirkumiem;
5. veicināt izpratni iedzīvotājos par pieejamo finanšu resursu apjomiem un sadalīšanas principiem;
6. iepazīstināt sabiedrību un tās interešu grupas ar pieņemto lēmumu pamatojumiem.

5. EKONOMISKĀ SPECIALIZĀCIJA

Ogres novadu raksturo dalījums divās atšķirīgās ekonomikas telpās ar atšķirīgu specializāciju:

1. blīvi apdzīvotā teritorijas ap autoceļu A6 un dzelzceļu, ieskaitot Ikšķili, Ogrī, Ķegumu Lielvārdi un pilsētām pieguļošās teritorijas (skatīt 4. tabulu);
2. novada lauku teritorijas (skatīt 5. tabulu).

4. TABULA

Blīvi apdzīvotu teritoriju ekonomiskā specializācija

Joma	Priekšrocības jomas attīstībai	Galvenie uzdevumi tālākai jomas attīstībai
Elektronisko iekārtu ražošana. Apstrādes rūpniecība. Pārtikas produktu ražošana. Tekstilizstrādājumu ražošana. Koksnes izstrādājumu ražošana. Mēbeļu ražošana. Gatavo metālizstrādājumu ražošana.	Esoši veiksmīgi uzņēmumi. Liels iedzīvotāju (darbaspēka) skaits. Atrašanās starptautiskās satiksmes un loģistikas infrastruktūras tuvumā (dzelzceļš, autoceļi, lidosta, osta), kas paver eksporta iespējas.	Infrastruktūras (ceļu un ielu, ūdensapgādes, elektroapgādes u.c.) attīstība industriālajās zonās. Atbilstoša izglītības piedāvājuma attīstība. Nozares uzņēmumiem nepieciešamo atbalsta pakalpojumu attīstība. Atbalsts investīciju piesaistei, novada mārketinga, inovāciju veicināšana.

5. TABULA

Lauku teritoriju specializācija

Joma	Priekšrocības jomas attīstībai	Galvenie uzdevumi tālākai jomas attīstībai
Augkopība un lopkopība. Graudaugu audzēšana. Dārzu audzēšana. Biškopība. Integrētā lauksaimniecība. Bioloģiskā lauksaimniecība. Zivsaimniecība (t.sk. saldūdens akvakultūra).	Esoši veiksmīgi uzņēmumi. Augsnes un ūdeņu resursi. Atrašanās Pierīgas reģionā un laba satiksme.	Infrastruktūras (t.sk. meliorācijas sistēmu, ceļu) attīstība. Atbilstoša izglītības piedāvājuma attīstība. Uzņēmēju kooperācijas veicināšana, nozares uzņēmumiem nepieciešamo atbalsta pakalpojumu attīstība. Atbalsts investīciju piesaistei, uzņēmējdarbības uzsākšanai, novada mārketinga.
Mežsaimniecība un mežizstrāde.	Mežu resursi. Atrašanās Rīgas tuvumā, pieejami autoceļi.	Infrastruktūras (gk. ceļu) attīstība, nozares uzņēmumiem nepieciešamo atbalsta pakalpojumu attīstība. Atbilstoša izglītības piedāvājuma attīstība.
Apstrādes rūpniecība. Pārtikas produktu (gk. gaļas un gaļas produktu, piena produktu) ražošana. Koksnes izstrādājumu ražošana.	Esoši veiksmīgi uzņēmumi. Vietējas izejvielas. Atrašanās Pierīgas reģionā un laba satiksme.	Infrastruktūras (t.sk. ceļu un ielu, ūdensapgādes, elektroapgādes un citas infrastruktūras) attīstība vietējās industriālajās zonās. Atbilstoša izglītības piedāvājuma attīstība. Nozares uzņēmumiem nepieciešamo atbalsta pakalpojumu attīstība.

		Atbalsts investīciju piesaistei, uzņēmējdarbības uzsākšanai, novada mārketingis.
--	--	--

Gan esošās specializācijas, gan jaunu, potenciāli attīstāmu nozaru attīstībā vislielākā nozīme būs Ogres novada iedzīvotāju radošumam, kura izpausmes un pielietojums tiks veicināti, integrējot izglītības sistēmu un attīstot kompetences centrus.

6. TABULA

Ieteicamās attīstāmās Ogres novada ekonomikas nozares

Joma	Priekšrocības jomas attīstībai	Galvenie uzdevumi tālākai jomas attīstībai
Augstas pievienotās vērtības industriālā un IT produkcija, elektronika.	Esošās kompetences. Atrašanās Pierīgas reģionā un laba satiksme. Daudzveidīgi ražošanas uzņēmumi novadā un tā tuvumā. Laba vide attālinātajam darbam.	Infrastruktūras (t.sk. ceļu, elektroapgādes u.c.) attīstība industriālajās zonās. Nozares kompetences centra attīstība ar pašvaldības, nozares uzņēmumu un izglītības iestāžu (t.sk. augstākās izglītības iestāžu) līdzdalību, atbilstoša izglītības piedāvājuma attīstība, t.sk. izvērtējot iespēju attīstīt īpašu profesionālās izglītības virzienu. Nozares uzņēmumiem nepieciešamo atbalsta pakalpojumu attīstība. Atbalsts investīciju piesaistei, uzņēmējdarbības uzsākšanai, novada mārketingis. Atbalsts attālinātā darba infrastruktūras izveidei un cilvēkresursu piesaistei un pārorientēšanai.
Derīgo izrakteņu ieguve un pārstrāde, radot produkciju ar augstu pievienoto vērtību.	Dabas resursi (kūdras, dolomīta, smilts – grants, smilts, sapropeļa atradnes). Satiksmes un loģistikas infrastruktūras nodrošinājums (autoceļi, dzelzceļš, starptautiskās lidostas, ostas tuvums).	Infrastruktūras (ceļi, elektroapgāde u.c.) attīstība. Nozares uzņēmumiem nepieciešamo atbalsta pakalpojumu attīstība. Atbalsts investīciju piesaistei nozarē ar mērķi veicināt iegūto resursu pārstrādi, radot produktus ar augstu pievienoto vērtību.
Tūrisma pakalpojumi: aktīvais tūrisms (ūdenstūrisms, ūdenssports, medības un makšķerēšana), kultūrtūrisms, veselības tūrisms.	Daudzveidīgi dabas apstākļi un ainavas, kultūras mantojums. Starptautiskās lidostas tuvums, laba satiksme.	Tūrisma pakalpojumu attīstība, atbalsts uzņēmējiem un to kooperācijai un uzņēmējdarbības uzsākšanai. Vispārējās infrastruktūras (ceļi, elektroapgāde u.c.) un tūrismam specifiski nepieciešamās infrastruktūras attīstība. Nozares uzņēmumiem nepieciešamo atbalsta pakalpojumu attīstība. Atbalsts investīciju piesaistei, tūrisma iespēju mārketingis.

Rehabilitācijas pakalpojumi.	Ūdens resursi. Pievilcīga vide. Starptautiskās lidostas tuvums, laba satiksme. Plašs pieejamu pakalpojumu klāsts.	Rehabilitācijas iestāžu darbības atjaunošana, atbalsts investīciju piesaistei, novada mārketingis.
Kravu loģistikas un glabāšanas pakalpojumi.	Starptautiskas nozīmes dzelzceļš un autoceļi. Satiksmes un loģistikas infrastruktūras nodrošinājums (autoceļi, dzelzceļš, starptautiskās lidostas, ostas tuvums), vietējās ražotnes.	Infrastruktūras attīstība (ceļi, elektroapgāde u.c.). Nozares uzņēmumiem nepieciešamo atbalsta pakalpojumu attīstība. Atbalsts investīciju piesaistei, uzņēmējdarbības iespēju popularizēšana un atbalsts uzņēmējdarbības uzsākšanai.
Bioenerģijas ražošana un bioekonomika.	Pieejamie resursi – ūdens, zeme, meži.	Atbalsts investīciju piesaistei, uzņēmumu kooperācijai. Novadā tiek atbalstīta bioekonomikas attīstība, tai skaitā lauksaimniecībā, mežsaimniecībā, pārstrādes un tūrisma sektoros, īpašu uzmanību veltot vietējo resursu un produkcijas plašai un daudzveidīgai izmantošanai, gan esošās specializācijas, gan jaunu, potenciāli attīstāmu nozaru attīstībā.

Nepieciešams turpināt attīstīt uzņēmējdarbībai vajadzīgo tehnisko infrastruktūru, ievērojot līdzsvara principu, tādējādi risinot divas problēmsituācijas:

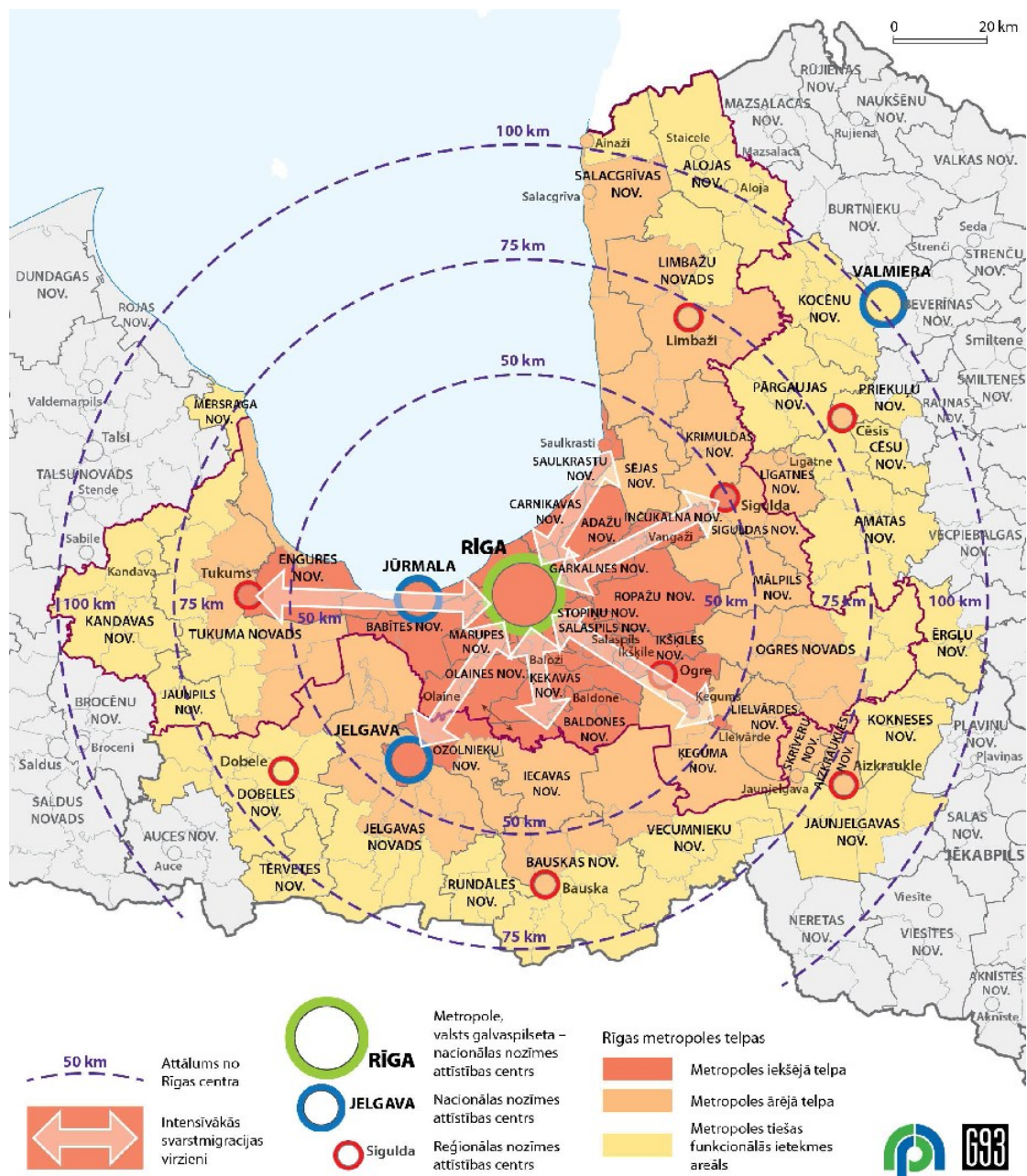
1. pagastu teritoriju līdzsvarota attīstīšana,
2. ražošanas teritoriju kapacitātes palielināšana gadījumā, ja tiek izsmelta pašreizējā.

6. TĒLPISKĀS ATTĪSTĪBAS PERSPEKTĪVA

6.1. OGRES NOVADS RĪGAS METROPOLES AREĀLĀ

Ogres novads ietilpst Rīgas metropoles areālā (8. att.). Rīcības plāns Rīgas metropoles areāla attīstībai⁴ definē metropoles areāla dažādās telpas un funkcionālās attīstības galvenos telpiskos virzienus, kas pamatā sakrīt ar valsts nozīmes autoceļu tīklu.

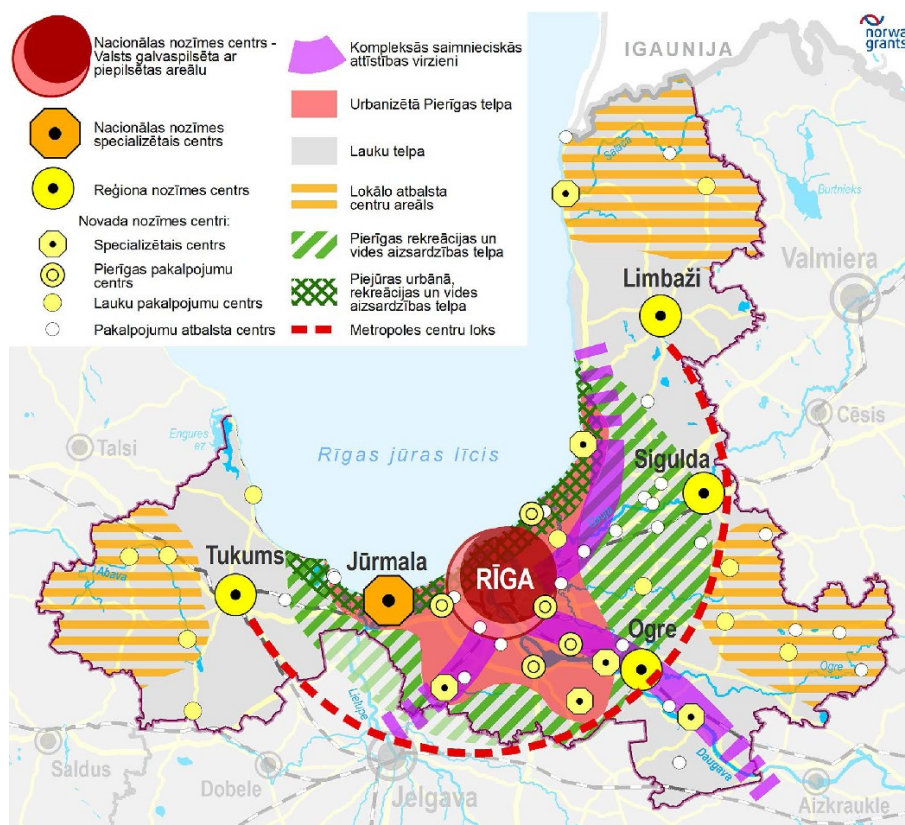
Ogre un Ogresgala pagasts, Ikšķile un Tīnūžu pagasts atrodas metropoles iekšējā telpā, bijušo Ķeguma un Lielvārdes novadu un līdzšinējā Ogres novada rietumu daļa ietilpst metropoles ārējā telpā, bet Taurupes, Meņģeles un Mazozolu pagasti – metropoles tiešas funkcionālās ietekmes areālā.



8. att. Rīgas metropoles areāla telpas un to raksturīgās pazīmes [4].

⁴ Rīcības plāns Rīgas metropoles areāla attīstībai. Rīgas plānošanas reģions, 2020.

Saskaņā ar Rīgas plānošanas reģiona ilgtspējīgas attīstības stratēģijā 2014.–2030. gadam noteikto Rīgas reģiona telpisko struktūru Ogres novads ietilpst trijās specifiskās perspektīvajās zonās: kompleksās saimnieciskās attīstības virziena zonā (Ikšķile, Ogre, Ķegums, Lielvārde), Pierīgas rekreācijas un vides aizsardzības telpā (novada rietumu daļa) un lokālo atbalsta centru areālā (novada austrumu daļa), bijušo Lielvārdes un Ķeguma novadu teritorijas – citos areālos (9. att.). Ogres noteikts reģiona nozīmes centra statuss; novada nozīmes centra statuss noteikts Ikšķilei, Lielvārdei (specializētie centri); Suntaži un Madliena noteikti kā lauku pakalpojuma centri, savukārt, pakalpojumu atbalsta centri – Ķeguma pilsētai, Tīnūžu, Tomes, Birzgales, Ķeipenes, Taurupes un Meņģeles ciemam (pakalpojumu atbalsta centri).



9. att. Rīgas reģiona apdzīvojuma perspektīvā struktūra

Zemāk parādīti dokumentā noteiktie rīcības virzieni, kas ir aktuāli Ogres novadam, ievērojot attiecīgo pārvaldības līmeni un tajā iespējamo vietējo rīcību plānošanu. Rīcības plāna Rīgas metropoles areāla attīstībai uzstādījumi doti *kursīvā*.

Apdzīvojuma struktūras attīstība

Metropoles iekšējā telpa: urbānās izplešanās ierobežošana, kompakta vidi saudzējošā apdzīvojuma plānošana, apbūves intensificēšanas pasākumi.

Metropoles ārējā telpā un tiešās funkcionālās ietekmes areālā: apdzīvoto vietu funkcionalitātes uzlabošana sasaītē ar apkārtējām teritorijām, apdzīvojuma-mobilitātes-publisko pakalpojumu pieejamības sasaiste.

Publiskie pakalpojumi

Metropoles iekšējā telpa: augstākās izglītības starptautiskā konkurētspēja, pirmsskolas un vispārējās izglītības infrastruktūra.

Metropoles ārējā telpa: mūžizglītība un profesionālā izglītība, sasaiste ar specializāciju.

Metropoles tiešās funkcionālās ietekmes areālā: reģiona nozīmes centru stiprināšana.

Transports un mobilitāte

Metropoles iekšējā telpa: ātri un efektīvi Rīgas un urbanizētās Pierīgas telpas savienojumi, tranzīta koridoru attīstība [...] velotīkla attīstība ikdienas mobilitātei, ūdensceļi.

Metropoles ārējā telpa: reģiona nozīmes centru sasniedzamība no apkārtējām teritorijām, ātra nokļūšana starptautiskajos transporta mezglos (dzelzceļa stacija, autoosta, osta, lidosta).

Metropoles tiešās funkcionālās ietekmes areālā: attālākās teritorijās no apdzīvojuma centriem un lauku areālos – koncepta “transporta pēc pieprasījuma” izmantošana.

Ogre dokumentā ir definēta kā mobilitātes punkts, ar ko izprot (definē) *blīvi apdzīvotu vietu ar būtisku pakalpojumu intensitāti, sabiedriskā transporta mezglu tuvumā*. Principiāla ir ... *dzelzceļa pieejamība gan tuvumā dzīvojošajiem, gan tiem, kas uz staciju atbraukuši ar savu privāto automašīnu vai velosipēdu – ērta, droša automašīnu, velosipēdu vai citu mikromobilitātes līdzekļu novietne, īres pakalpojumi, elektroiekārtu uzlādes iespējas un citi saistīta rakstura pakalpojumi.*

No minētā iespējams identificēt multimodālo transporta koridoru, kas veido novada galveno attīstības asi, un Ogrī kā mobilitātes centru, kas ir Ogres kā valstspilsētas viens no būtiskajiem attīstības priekšnoteikumiem.

6.2. OGRES NOVADA Telpiskās attīstības vispārējie mērķi

Ogres novadam ir jāveidojas par iekšēji spēcīgu funkcionālo telpu ar ilgtspējīgu tautsaimniecību un augsti kvalitatīvu dzīvesvidi. Novada sekmes citu novadu starpā noteiks tā spēja veidot un īstenot politiku, kas nodrošinās pietiekami strauju konkurētspējas pieaugumu ekonomikā, balstoties uz ražotās produkcijas pievienotās vērtības paaugstināšanu, cilvēkkapitāla vairošanu un vides kvalitāti.

Novada attīstība ir saistāma ar:

1. dinamisku un daudzveidīgu uzņēmējdarbību;
2. novada un reģiona līmenim atbilstošu pakalpojumu centru tīklu;
3. izglītības un uzņēmējdarbības virzienu attīstīšanu, veidojot labvēlīgu uzņēmējdarbības vidi uz zināšanām un modernām tehnoloģijām balstītai un inovatīvai ražošanai ar augstu pievienoto vērtību;
4. kvalitatīvu sakaru, informāciju tehnoloģiju un vides infrastruktūru;
5. drošu, ērtu, videi draudzīgu un savstarpēji saistītu novada un reģiona sabiedriskā transporta sistēmu;
6. kultūrvēsturiskā mantojuma saglabāšanu un laikmetīgas dabas un kultūrvides veidošanu.

Priekšnosacījumus tādi attīstībai veidos tā spēja kļūt par:

1. novadu, kur veidojas policentrisks apdzīvojums ar augsti attīstītiem centriem;
2. novadu ar attīstītu lauku ekonomiku un darba vietām lauku iedzīvotājiem;
3. novadu, kur tautsaimniecības attīstīšana, dabas un kultūrvēsturisko vērtību izmantošana notiek, respektējot ne tikai šodienas, bet arī nākamo paaudžu intereses;
4. novadu, kurā notiek esošo mājokļu revitalizācija, kvalitatīvu un iedzīvotāju vairākumam pieejamu mājokļu attīstīšana;

5. novadu, kurā ir atpūtai un tūrismam pievilcīgas vietas, kas veidotas, izkopjot esošās tradīcijas un saglabājot dabas un kultūras vērtības.

6.3. OGRES NOVADA TĒLPISKĀS ATTĪSTĪBAS KOPIĢĀS VADLĪNIJAS

Virkne telpiskās attīstības uzstādījumu ir attiecināmi uz jebkuru novada teritoriju, neatkarīgi no tās īpatnībām un noteiktās funkcionālas telpas.

1. Attīstot apbūves teritorijas, kompleksi risināt inženierapgādes, labiekārtojuma un satiksmes infrastruktūras jautājumus, īpašu uzmanību pievēršot *zaļās*⁵ infrastruktūras risinājumiem. Satiksmes jomā prioritāti paredzēt teritorijas gājējiem, velotransportam un sabiedriskajam transportam.
2. Apbūvi plānot, novēršot vai iespēju robežās samazinot apdraudējumu un nelabvēlīgo faktoru ietekmi uz cilvēku veselību/dzīvību un īpašumu.
3. Neveicināt plašu vienlaidus apbūves zonu izveidi, novēršot dabas teritoriju fragmentāciju.
4. Labiekārtojot publisko ārtelpu, paredzēt risinājumus, kas piemēroti bērniem, senioriem, personām ar funkcionālajiem traucējumiem.
5. Veidot labiekārtotas atpūtas vietas pie ūdeņiem, zaļajās teritorijās un ainaviskās vietās, tādejādi ierobežojot teritoriju degradāciju neorganizētu cilvēku plūsmu rezultātā.
6. Ražošanas objektu attīstībā priekšroku dot esošo industriālo teritoriju revitalizācijai un piesārņoto teritoriju sanācijai.
7. Rūpnieciskās ražošanas teritorijas, kas rada vides piesārņojumu, no publiskās un dzīvojamās apbūves teritorijām, atdalīt ar dabas apstādījumu teritorijām, kas nodrošina nelabvēlīgo vides faktoru iedarbības samazināšanu uz iedzīvotāju dzīves kvalitāti.
8. Saglabāt mozaīkainavas un aizsargāt tās no vienlaidus apmežošanas.
9. Novada dabas un rekreācijas tematiskajā plānā noteiktās vadlīnijas iestrādāt novada teritorijas plānojumā.
10. Saglabāt un izkopt kultūrainavu atbilstoši novada teritorijas konkrētās daļas īpatnībām.
11. Paredzēt virszemes un pazemes ūdeņu aizsardzības pasākumus. Atjaunot, uzturēt un attīstīt meliorācijas sistēmas gan apdzīvotās vietās, gan lauksaimniecības un meža zemēs.
12. Lauksaimniecības zemju, īpaši meliorētu, apmežošanu atļaut tikai atsevišķos, īpašos gadījumos.

⁵ Zaļā infrastruktūra ir efektīvs instruments, kas, izmantojot dabas likumus, vairo dabas kapitālu, kā arī ekonomisko un sociālo labklājību. Tas ir veids, kā palīdzēt atjaunot savstarpējo saikni starp esošajām dabas teritorijām un uzlabot lauku vides vispārējo ekoloģisko kvalitāti plašākā nozīmē. Tā palīdzēs saglabāt veselīgas ekosistēmas, lai tās varētu turpināt sniegt vērtīgus pakalpojumus sabiedrībai, piemēram, tīru gaisu un svaigu ūdeni. Ieguldījumiem zaļajā infrastruktūrā ir arī ekonomiska nozīme: dabas spēju saglabāšana, piemēram, mazināt negatīvo klimata pārmaiņu ietekmi, ir daudz rentablāka nekā nepieciešamība aizstāt šos zaudētos pakalpojumus ar daudz dārgākiem mākslīgiem tehnoloģiskiem risinājumiem.

6.4. OGRES NOVADA TĒLPISKĀS STRUKTŪRAS ATTĪSTĪBAS VIRZIENI

6.4.1. Telpiskās struktūras galvenie elementi

Ogres novada telpiskās struktūras attīstības virzieni atspoguļo perspektīvo telpisko struktūru saistībā ar transporta infrastruktūru, apdzīvotību un teritorijas izmantošanas aspektu, kas ietver novada teritorijas gan pašreizējo izmantošanu, gan tās turpmāko attīstību. Tie ietver esošās nacionālās kultūrvēsturiskās un dabas vērtības, nosaka teritorijas vērtības vietējā līmenī un tā telpiskās attīstības tendences.

Ogres novada telpiskās attīstības perspektīva ir vērsta uz novada ilgtspējīgo attīstību pēc policentrisca attīstības modeļa, nodrošinot tā atsevišķo teritoriālo vienību pilnvērtīgu funkcionēšanu, kvalitatīvu dzīves vidi iedzīvotājiem un dažādas saimnieciskās darbības iespējas, pievilcīgu investīciju vidi uzņēmējiem ar mūsdienīgu un videi draudzīgu satiksmes un inženiertehnisko infrastruktūru, saglabājot un gudri apsaimniekojot dabas, kultūrvēsturisko un tradīciju mantojumu.

Novada telpiskās attīstības perspektīva paredz:

1. veicināt vienmērīgu novada teritorijas attīstību un policentrisku apdzīvojuma struktūru;
2. sekmēt uzņēmējdarbības daudzveidību un attīstību visā novada teritorijā;
3. attīstīt transporta saites un infrastruktūras koridorus, nodrošinot novada iekšējo un ārējo sasniedzamību;
4. ilgtspējīgi un racionāli izmantot pieejamos resursus.

Telpiskās struktūras galvenie elementi:

1. Spēcīgi un dinamiski attīstības centri

Tam pamatā ir policentrisca apdzīvojuma sistēma. Policentrisca attīstība ir stiprināma ar sadarbību – pilsētu un ciemu sadarbības maksimāli efektīvai esošo resursu, galvenokārt infrastruktūras, izmantošanai.

2. Kvalitatīva vide ar daudzveidīgām aktivitātēm, kas pieejamas lauku teritorijās

Izšķiroša loma ir sasniedzamības paaugstināšanai – balstoties galvenokārt uz kvalitatīvu autoceļu tīklu un mobilitātes iespējām visos līmeņos – autoceļu infrastruktūra, dzelzceļa līnija, militārā un civilā aviācija, ūdens transports Daugavas un Ogres upēs.

3. Transporta koridori

Ogres novadu šķērso un ar valsts apkārtējo teritoriju sasaista šādas attīstības asis, kas iedalāmas divu veidu transporta koridoru veidos (10. att. un 11. att.):

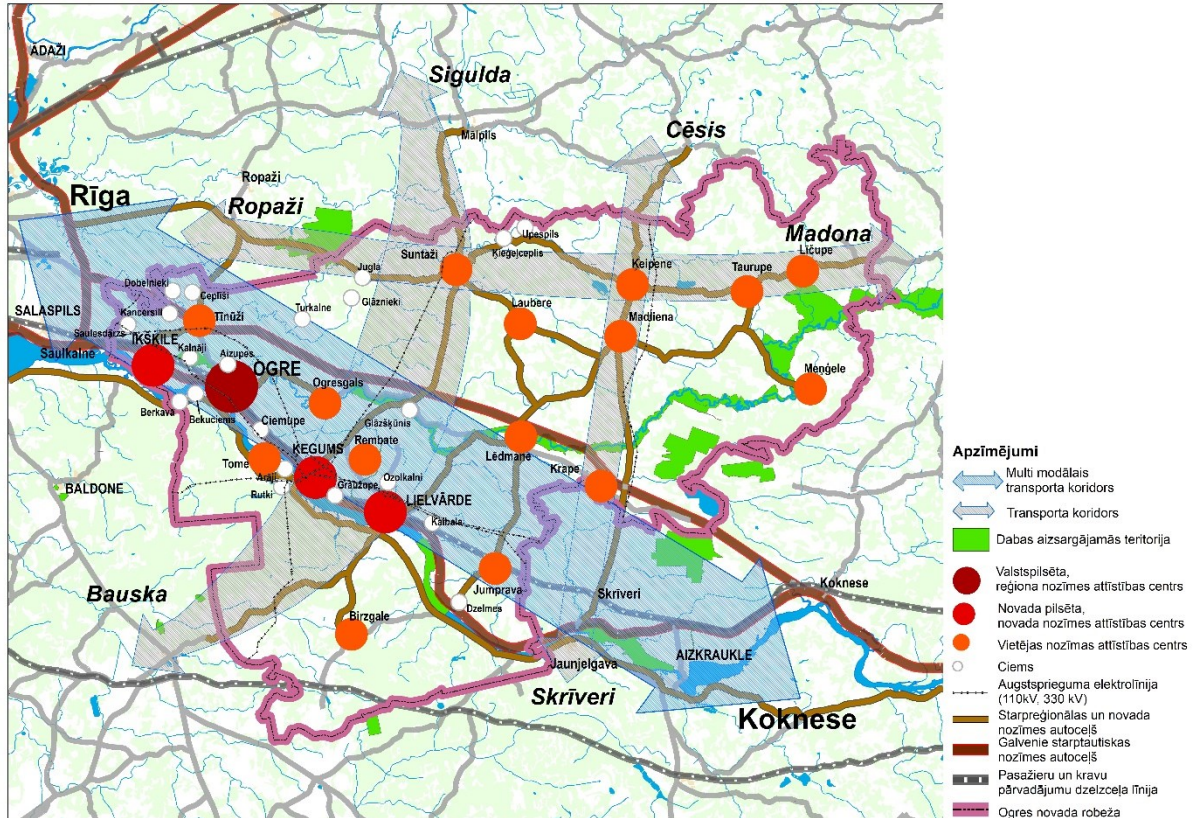
1) *Multimodālais satiksmes koridors*, kas ietver:

- a. Rīga-Ogre-Ķegums-Lielvārde-Latgales virziens (autoceļš A6),
- b. Rīga-Tīnūži-Koknese-Latgales virziens (autoceļi E22 jeb P5 un P80),
- c. Rīgas HES-Jaunjelgava (autoceļš P85),
- d. dzelzceļa līnija Rīga-Jēkabpils (pieturvietas Ikšķile, Ogre, Ciemupe, Ķegums, Lielvārde, Kaibala, Jumprava) un
- e. Daugavas upe.

2) *Transporta koridori*, kas ietver:

- a. Ziemeļu koridors (autoceļš P4 Rīga-Suntaži-Ērgļi),
- b. Rietumu koridors (autoceļš P10 Ropaži-Ikšķile),
- c. Vidus koridors (autoceļš P8 Mālpils-Ķegums),

d. Austrumu koridors (autoceļš P32 Ķeipene-Skrīveri).



10. att. Telpiskās struktūras galvenie elementi un attīstības virzieni

4. Tehniskās infrastruktūras pieejamība

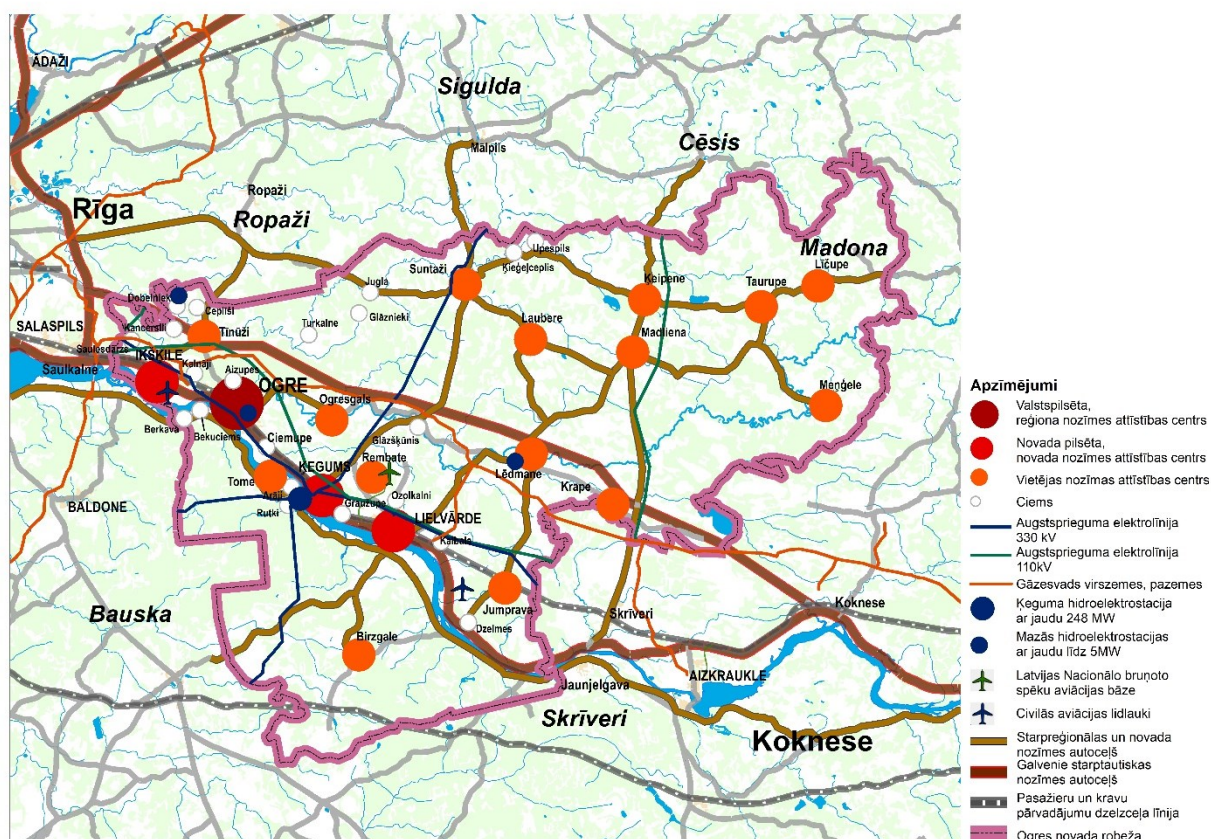
Tautsaimniecības attīstībai nozīmīga loma ir tehniskās infrastruktūras pieejamībai (11. att.). Ogres novadā ir četras hidroelektrostacijas (HES). Būtiska loma valsts līmenī ir Ķeguma HES (248 MW), līdz ar to novada teritoriju šķērso vairākas augstsprieguma elektrolīnijas. Elektroenerģijas ražošanai, izmantojot atjaunojamus energoresursus, tiek veidotas jaunas teritorijas.

Novada lielākās pilsētas – Ogre, Ikšķile un Lielvārde – ir nodrošinātas ar gāzes apgādi, kas tiek piegādāta caur novadā esošā maģistrālā gāzesvada.

Katrā novada attīstības centrā un ciemos tiek nodrošināta centrālā ūdensapgāde un notekūdeņu savākšana un attīrīšana.

Sakaru infrastruktūras tīkli ir pieejami visos attīstības centros un ciemos.

Ogres novada Rembates pagastā atrodas Latvijas valsts Nacionālo bruņoto spēku aviācijas bāze. Multimodālā transporta koridora teritorijā Ikšķiles pilsētā un Jumpravas pagastā atrodas civilās aviācijas lidlauki.



11. att. Ogres novada galvenie transporta koridori un tehniskā infrastruktūra

6.4.2. Attīstības centri

Novada attīstības centru uzdevums ir nodrošināt iedzīvotājus ar ikdienas un specializētajiem pakalpojumiem un stiprināt apkārtnes ekonomisko un sociālo potenciālu, izmantojot sadarbības iespējas ar citiem augstāka līmeņa (tai skaitā, ar kaimiņu novadu) attīstības centriem. Katru apdzīvoto centru nepieciešams uzturēt un veicināt tā īpašo saimniecisko un sociālo lomu, unikālās priekšrocības. Apdzīvojuma struktūras dinamiskā attīstība ir veicināma ar unikālā potenciāla stiprināšanu gan ekonomiskā, gan kultūras vidē.

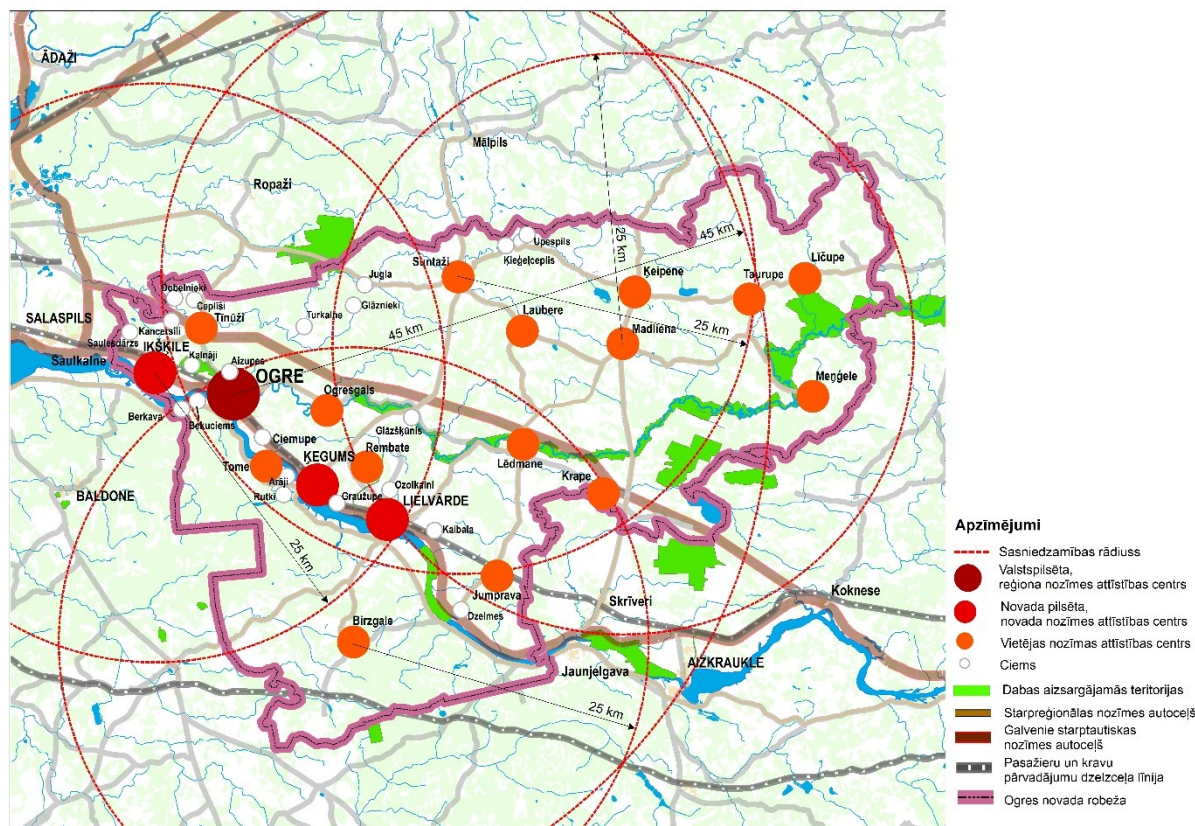
Novadā ir visplašākās iespējas attīstīt ekonomiskās pamatnozares – lauksaimniecības produkcijas ražošanu un pārstrādi, kokapstrādi, IKT jomu un sevišķi tūrisma un izklaides pakalpojumus. Īpašs ūdens tūrisma attīstības potenciāls ir gar Daugavas, Ogres un Mazās Juglas krastiem.

Ogri ir iespējas izveidot daudzveidīgu ražošanas uzņēmumu bāzi, kā arī attīstīt pakalpojumu un citas komercdarbības jomas. Ogri ir arī iespējas pastiprināt savu attīstību ar investīciju piesaisti. Tā var kļūt par vienu no galvenajiem attīstības centriem valstī.

Trīs pilsētas – Lielvārde, Ikšķile un Ķegums – var izveidot stabilu komercdarbības pakalpojumu kompleksu, kas piedāvā vislabākās iespējas gan pilsētu, gan ciemu, gan lauku teritorijās, kļūstot par pievilcīgu darba un dzīvesvietas vidi. Rīgas tuvums pilsētām palielina iespējas uzlabot izaugsmes tempus. Uzlabojot transporta infrastruktūras kvalitāti, ir iespējas paaugstināt konkurētspējas līmeni un novērst darbaspēka migrāciju.

6.4.2.1. Kopējās vadlīnijas apdzīvojamības struktūras plānošanai

Novada apdzīvojamības struktūru veido vēsturiski izveidojies apdzīvotu vietu tīkls (ciemi, viensētas un retinātas viensētu grupas), kura centrā ir pie Daugavas esošās pilsētas – Ogre, Lielvārde, Ikšķile un Ķegums. Apdzīvoto vietu izvietojumu nosaka autoceļu tīkls un dzelzceļš. Apdzīvojamības attīstības centri noteikti atbilstoši jau vēsturiskai apdzīvojamības telpiskajai struktūrai, iedzīvotāju skaitam, apbūves struktūrai, sociālo un pārvaldes pakalpojumu un infrastruktūras/inženierkomunikāciju nodrošinājumam (12. att.). Novada teritorijas līdzsvarotas attīstības priekšnoteikums ir šajā stratēģijā definēto dažāda līmeņa attīstības centru savstarpējā mijiedarbība, līdzvērtīga attīstība, kvalitatīvu atbilstošu pakalpojumu pieejamība un modernas infrastruktūras attīstība. Novada pilsētu, attīstības un pakalpojumu centru sasniedzamība ir 25 – 45 km attālumā, sasniedzamība pa autoceļiem varētu būt aptuveni 56 km.



12. att. Ogres novada apdzīvojamības struktūra

1. Attīstāma policentriska apdzīvojamības struktūra, ko veido hierarhisku struktūru veidojoši un dažādos apdzīvojamības līmeņos saistīti attīstības centri:

1. līmeņa attīstības centrs – *reģionālās nozīmes attīstības centrs* – valstspilsēta Ogre;
2. līmeņa attīstības centri – *novada nozīmes attīstības centri* – novada pilsētas: Ikšķile, Ķegums, Lielvārde;
3. līmeņa attīstības centri – *vietējas nozīmes attīstības centri* – Tinūžu, Ogresgala, Suntažu, Lēdmanes, Madlienas, Jumpravas, Birzgales, Tomes, Rembates, Krapes, Meņģeles, Līčupes, Taurupes, Ķeipenes un Lauberes ciemi.

2. Novada vēlamā perspektīvā apdzīvojuma attīstība virzīta uz:
- 2.1. koncentrētu apdzīvojumu visu līmeņu attīstības centros, izmantojot esošo infrastruktūru un neizmantotās apbūves teritorijas;
 - 2.2. izkliedētu apdzīvojumu viensētu grupās un viensētās.
3. Kvalitatīva dzīves vide, lai nodrošinātu līdzvērtīgus dzīves un darba apstākļus visiem novada iedzīvotājiem neatkarīgi no dzīves vietas, attīstot kvalitatīvu infrastruktūru (sociālo, satiksmes, sakaru, enerģētikas, vides, tūrisma u.c.), publisko un privāto pakalpojumu tīklu atbilstoši, attīstības centra līmenim.
4. Pilsētas un ciemu attīstības mijiedarbība, izlīdzinot pakalpojumu pieejamību.
5. Apdzīvojuma struktūras elementu funkcionalitāte:

Apdzīvojuma vieta	Statuss	Esošā funkcija	Perspektīvā funkcija	Pieejamie pakalpojumi (2034)
1. līmeņa attīstības centrs – reģionālās nozīmes attīstības centrs				
Ogre	Valstspilsēta	<ol style="list-style-type: none"> 1. Novada līmeņa administratīvais un pakalpojumu centrs. 2. Novada līmeņa darba tirgus centrs. 3. Galvenais novada mobilitātes centrs. 4. Ražošanas centrs. 5. Dzīvesvieta. 6. Darba vieta. 7. Svārstmigrācijas gala punkts. 	<ol style="list-style-type: none"> 1. Valsts līmeņa izglītības, aktīvās atpūtas un tūrisma centrs. 2. Valsts līmeņa darba tirgus centrs. 3. Starpnovadu mobilitātes centrs. 4. Ražošanas un loģistikas centrs. 5. Dzīvesvieta. 6. Darba vieta. 7. Svārstmigrācijas līdzsvara punkts. 	<ol style="list-style-type: none"> 1. Valsts līmeņa izglītības iestādes. 2. Profesionālās izglītības iestāde. 3. Vispārējās vidējās izglītības iestādes. 4. Pamatizglītības iestādes. 5. Mūžizglītības iespējas pie izglītības iestādēm. 6. PII. 7. Profesionālās ievirzes izglītības iestādes. 8. Valsts iestāžu pakalpojumi. 9. Slimnīca, veselības veicināšanas centrs, ģimenes ārstu prakses. 10. Ogres-novada Sociālais dienests. 11. Ogres novada Bāriņtiesas pakalpojumi. 12. Ilgstošas sociālās aprūpes un rehabilitācijas institūcijas. 13. Bērnu un jauniešu brīvā laika pavadīšanas pakalpojumi. 14. Sporta centrs. 15. Kultūras centrs. 16. Bibliotēkas pakalpojumi. 17. Tūrisma informācijas centra pakalpojumi. 18. Lielveikals.

				19. Bankas pakalpojumi. 20. Pasta pakalpojumi.
2. līmeņa attīstības centri – novada nozīmes attīstības centri				
Ikšķile, Ķegums, Lielvārde	Novada pilsēta	1. Pašvaldības pakalpojumu pieejamības centrs. 2. Dzīvesvieta. 3. Svārstmigrācijas gala punkts. 4. Darba tirgus centrs. 5. Darba vieta.	1. Novada nozīmes administratīvais un pakalpojumu centrs. 2. Augstvērtīga dzīvesvieta. 3. Svārstmigrācijas gala punkts. 4. Darba tirgus centrs. 5. Darba vieta.	1. Vispārējās vidējās izglītības iestāde. 2. Pamatizglītības iestāde. 3. PII. 4. Profesionālās ievirzes izglītības iestādes vai to filiāle. 5. Valsts iestāžu pakalpojumi. 6. Pilsētas pārvalde. 7. Veselības veicināšanas pakalpojumi. 8. Sporta centrs, stadions. 9. Sociālā dienesta pakalpojumu sniegšanas vieta. 10. Ogres novada Bāriņtiesas pakalpojumi. 11. Bērnu un jauniešu brīvā laika pavadīšanas pakalpojumi. 12. Kultūras pakalpojumi. 13. Bibliotēkas pakalpojumi. 14. Tūrisma informācijas centra pakalpojumi. 15. Tirdzniecības centrs. 16. Bankas pakalpojumi. 17. Pasta pakalpojumi.
3. līmeņa attīstības centri – vietējas nozīmes attīstības centri				
Tīnūži, Ogresgals Suntaži, Lēdmane, Madliena, Jumprava, Birzgale, Tome, Rembate, Krape, Meņģele, Līčupe, Taurupe, Ķeipene	Ciemi	1. Dzīvesvieta. 2. Darba vieta. 3. Pagasta pārvalde. 4. Kultūras organizācijas iestāde. 5. Bibliotēka. 6. Ģimenes ārsta prakse (izņ. Tome). 7. PII un pamatskolas izgl. iestādes (lielākajā daļā ciemu).	1. Administratīvais, pakalpojumu un attīstības centrs. 2. Dzīvesvieta. 3. Darba vieta. 4. Aktīvās atpūtas centrs. 5. Videi draudzīgas ražošanas vieta. 6. Attālinātā darba centrs.	1. Pamatizglītības iestādes. 2. PII. 3. Ģimenes ārstu prakse. 4. Pagasta pārvalde. 5. Sociālā dienesta pakalpojumi. 6. Ilgstošas sociālās aprūpes un rehabilitācijas pakalpojumi.

Laubere				7. Bērnu un jauniešu brīvā laika pavadīšanas pakalpojumi. 8. Kultūras pakalpojumi. 9. Bibliotēka. 10. Tūrisma informācijas centra pakalpojumi. 11. Bankas pakalpojumi. 12. Pasta pakalpojumi.
---------	--	--	--	--

6. Pakalpojumu groza izstrāde atbilstoši apdzīvojuma struktūras elementu funkcionalitātei.

6.4.2.2. Vadlīnijas pilsētu un ciemu attīstības plānošanai

1. Prioritāri attīstīt esošos attīstības centrus, palielinot tajos apdzīvojuma blīvumu, nepieciešamības gadījumā paplašinot. Pilsētas un ciemus nodrošināt ar atbilstošu inženiertehnisko infrastruktūru, publiskajiem un privātajiem pakalpojumiem atbilstoši apdzīvotas vietas statusam.
2. Paplašināt apbūves teritorijas prioritāri nepilnvērtīgi izmantotās vai pamestās apbūves teritorijās.
3. Ierobežot neapbūvēto “zaļo” teritoriju apbūvi pilsētu un ciemu teritorijās. Dzīvojamās apbūves teritorijās vietām saglabāt dabas pamatnes (meži, lauki u.c.) teritorijas, piepilsētas dabas resursus, neapgrūtinot to pieejamību.
4. Attīstot esošās apdzīvotās vietas gar ūdenstilpju un ūdensteču krastiem, nodrošināt publisku pieeju ūdensmalām, tās labiekārtojot un efektīvi izmantojot funkcionālo un estētisko potenciālu.
5. Saglabāt un attīstīt pilsētu telpisko un vizuālo identitāti. Pilsētu vēsturiskajās apbūves teritorijās ievērot vēsturiskās apbūves tradīcijas – apbūves gabalu lielumu, labiekārtojumu un apstādījumu principus, apbūves mērogu un stilistiskās iezīmes.
6. Pilsētu un ciemu centros, izņemot vēsturiskās apbūves teritorijas, paredzēt blīvas jauktas centra apbūves teritorijas.
7. Uzlabot visa veida infrastruktūras nodrošinājumu un kvalitāti, izmantot esošo tehniskās un vides infrastruktūras tīklu un objektus jaunu objektu būvniecībā vai atjaunošanā.
8. Nodrošināt un attīstīt pilsētu un ciemu raksturam atbilstošu, dinamisku un daudzveidīgu uzņēmējdarbības vidi.
9. Veicināt pilsētu un ciemu attīstību, to plānojot atbilstoši pilsētībūvnieciskiem principiem, ar ilgtermiņa redzējumu, realizējot to pēc pakāpeniskuma principa, ņemot vērā attīstībai pieejamo kapacitāti.
10. Izveidot mezglu punktus (pakalpojumu un aktivitāšu vietas), piesaistes vietas (kultūrvēsturiskā mantojuma, tūrisma objektu vietas), pilsētas “vārtus” (telpiski iezīmējami un akcentējami pilsētas robežpunkti).
11. Izkopt pilsētu un ciemu dabas, kultūrvēsturiski un ainaviski nozīmīgas teritorijas, vienlaikus veicinot attīstību, paaugstinot dzīves un mājokļu kvalitāti.

6.4.2.3. Vadlīnijas transporta un komunikāciju tīklu plānošanai

1. Attīstīt transporta infrastruktūru un paaugstināt tās kvalitāti: visas novada pilsētas un pagastu centri savstarpēji savienojami ar melna seguma ceļiem.
2. Paaugstināt satiksmes drošību, atbilstoši izbūvējot drošus krustojumus, un ceļu šķērsojumus gājējiem un riteņbraucējiem. Galvenokārt uz autoceļa A6 un dzelzceļa apdzīvoto vietu teritorijās.
3. Atslogot transporta plūsmu, izveidojot dublierus – perspektīvās ielas un ceļus vietējam un lēngaitas transportam paralēli galveno virzienu autoceļiem.
4. Panākt, ka dzelzceļš novada teritorijā ir ne tikai pasažieru pārvadātājs, bet arī liela mēroga un vietējās loģistikas, ražošanas attīstības un atbalsta vieta. Attīstīt saiti ar *Rail Baltica*, veidojot noliktavu, loģistikas centrus gar transporta koridoriem.
5. Izveidot transporta maiņas sistēmu (*Park&Ride*) pie dzelzceļa stacijām un attīstīt cita veida mobilitātes punktus.
6. Pilnveidot un attīstīt sabiedrisko transportu, radot ērtu un vienotu sabiedriskā transporta sistēmu. Ieviest pieprasījuma reisu sistēmu.
7. Attīstīt veloinfrastruktūru: veloceliņu tīkls pilsētu un to apkaimju savienošanai, velonovietnes un velonoma.
8. Plānot un izveidot gājēju celiņu tīklojumu un struktūru saistībā ar pārējām transporta sistēmām.
9. Attīstīt mazos lidlaukus gaisa satiksmei, sportam un tūrismam.
10. Atbalstīt aktivitātes, kas saistītas ar ūdens telpas apguvi un ūdensceļu izveidi.
11. Labiekārtot publiskas teritorijas pie ūdenstecēm un ūdenstilpēm aktīvās atpūtas veicināšanai.
12. Nodrošināt informācijas pārraides tīklu pārklājumu, kas rada stabilu un nepārtrauktu piekļuvi internetam un citām informācijas sistēmām visā novada teritorijā.
13. Attīstīt ūdenssaimniecības tīklus.
14. Attīstīt vietējās energoapgādes sistēmas, mazinot SEG emisijas.
15. Uzlabot un modernizēt atkritumu apsaimniekošanas sistēmu, samazināt vides piesārņojumu.

6.4.2.4. Mobilitātes attīstības virzieni

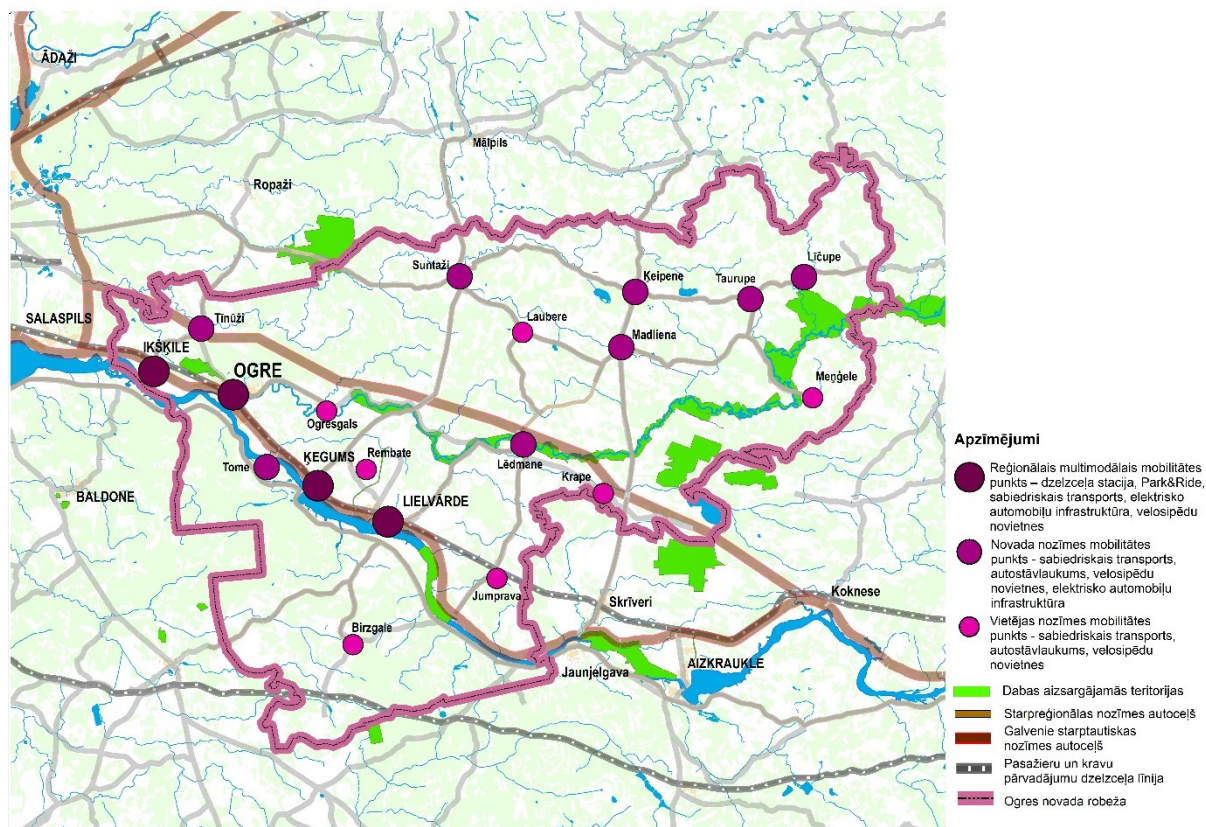
Ogres novadā mobilitātes struktūra tiek veidota atbilstoši esošajai transporta infrastruktūrai, iedzīvotāju un uzņēmēju transporta pieejamības iespējām un tā daudzveidībai.

Mobilitātes galvenais uzdevums ir nodrošināt iedzīvotājiem ātru un ērtu nokļūšanu sasniedzamajā galamērķī, piedāvājot atbilstošu infrastruktūru, piekļuvi koplietošanas transporta iespējām un mikromobilitāti. Mobilitātes punkts apvieno dažādus ilgtspējīgus transporta veidus, to savstarpējo saskaņotību laikā un telpā.

Ogres novadā tiek paredzēti trīs līmeņa mobilitātes punkti:

1.līmenis – reģionālais multimodālais mobilitātes punkts. Tas ietver dzelzceļa staciju, Park&Ride, sabiedrisko transportu, elektrisko automobiļu infrastruktūru, velosipēdu novietnes. Paredzēts novada pilsētās: valstspilsētā Ogrē, novada nozīmes pilsētās Iksšķilē, Ķegumā, Lielvārdē;

2. **līmenis** – novada nozīmes mobilitātes punkts. Tas ietver sabiedrisko transportu, elektrisko automobiļu infrastruktūru, auto stāvlaukumus, velosipēdu novietnes. Paredzēts esošo pagastu centros, kurus šķērso valsts reģionālas nozīmes autoceļi;
3. **līmenis** – vietējas nozīmes mobilitātes punkts. Tas ietver sabiedrisko transportu, auto stāvlaukumus, velosipēdu novietnes.



13. att. Mobilitātes punkti Ogres novadā

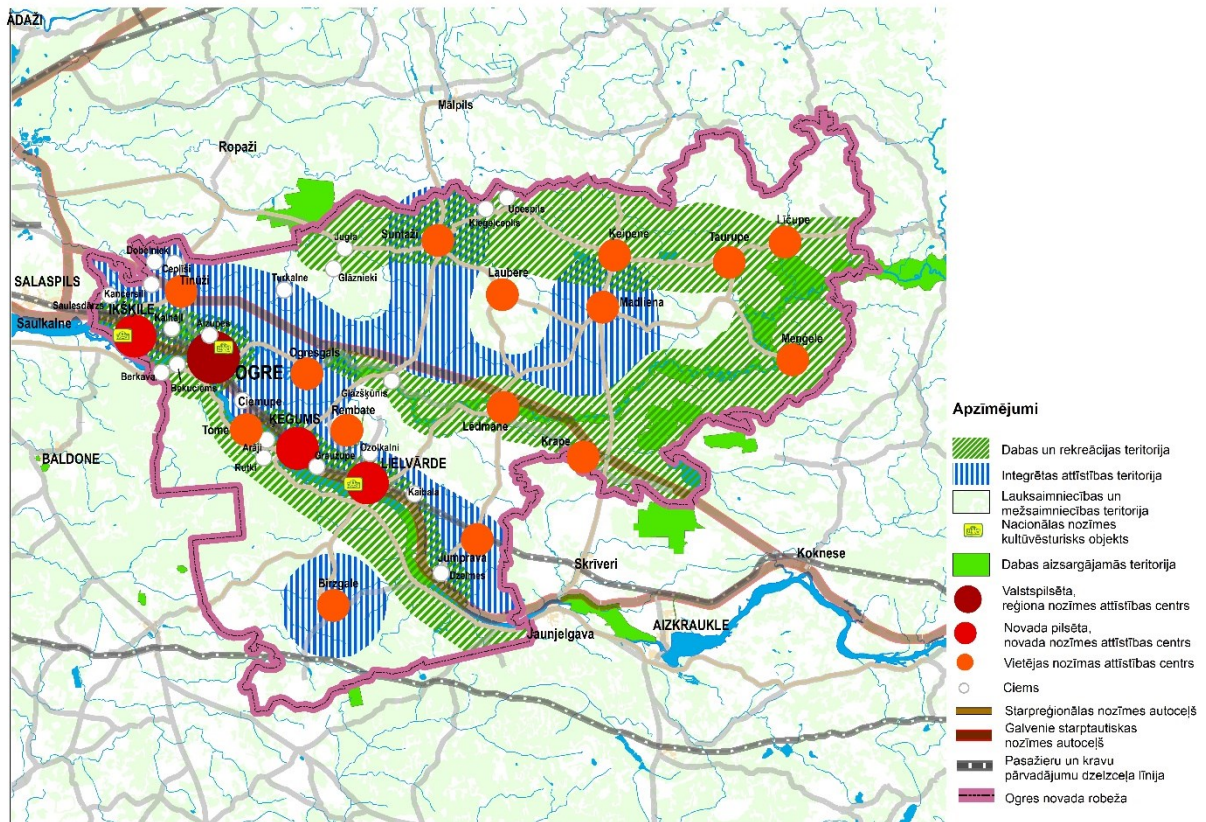
6.4.3. Galvenās funkcionālās telpas

Šajā sadaļā noteiktās vadlīnijas nenosaka ierobežojumus, bet prioritāros izmantošanas un attīstības virzienus katrā funkcionālajā telpā. Katrā atsevišķā gadījumā izvērtējams konkrētās teritorijas potenciāls.

Funkcionālo telpu pārklāšanos gadījumā, ievērojot analizējamās teritorijas specifiku, piemērojamas tādas funkcionālās telpas attīstības vadlīnijas, kas ļaus efektīvāk aktivizēt attīstības potenciālu, ievērojot ilgtspējīgas attīstības principu un sekmējot Stratēģijas 2034 ilgtermiņa stratēģisko uzstādījumu īstenošanu.

Stratēģijā noteikto ilgtermiņa stratēģisko uzstādījumu, telpiskās attīstības perspektīvas un vadlīniju integrēšanai novada teritorijas plānojumos un lokālplānojumos, izstrādājami attiecīgi tematiski plānojumi.

Ogres novadā telpiski tiek noteiktas trīs funkcionālās telpas – Integrētās attīstības teritorija, Dabas un rekreācijas teritorija un Lauksaimniecības un mežsaimniecības teritorija. Dabas un rekreācijas teritorija ietver Ogres novadā būtiskas ainaviskas augstvērtīgas teritorijas.



14. att. Galvenās funkcionālās telpas Ogres novadā

6.4.3.1. Vadlīnijas integrētas attīstības teritoriju plānošanai

1. Intensīva un daudzveidīga saimnieciskā darbība:
 - 1.1. rūpnieciskās ražošanas un pārstrādes uzņēmumu attīstība, modernizācija;
 - 1.2. pilsētu un ciemu teritorijā augstākā prioritāte inovatīvo, zināšanu ietilpīgo ražošanas un pakalpojumu uzņēmumu attīstībai, kas nerada būtisku negatīvu ietekmi uz vidi;
 - 1.3. transporta un loģistikas uzņēmumu attīstība;
 - 1.4. atjaunojamo energoresursu ražošana;
 - 1.5. pakalpojumu attīstība;
 - 1.6. ārpus apdzīvotu vietu teritorijām derīgo izrakteņu ieguve, ieguves vietu rekultivācija;
 - 1.7. tūrisma un rekreācijas infrastruktūras attīstība un modernizācija, jaunu tūrisma maršrutu un pakalpojumu tīklu izveide.
2. Lauksaimniecība un lauku ekonomikas dažādošana:
 - 2.1. bioloģiskās lauksaimniecības attīstība;
 - 2.2. lauku saimniecību pārprofilēšana un nodarbes veidu dažādošana, attīstot kombinējot lauku tūrismu, amatniecību, bioloģisko lauksaimniecību un citus virzienus; unikālo amatnieku, mājražotāju produkcija un lauksaimniecības produktu ražošana;
 - 2.3. specializētu, augsttražīgu, tehnoloģiski modernu lauksaimniecības produktu ražošanas un pārstrādes uzņēmumu attīstība, modernizācija, konsolidācija;

- 2.4. lauku industriālo parku veidošana lauksaimnieciskās ražošanas produktu pārstrādei, uzglabāšanai;
- 2.5. lauku saimniecību nozaru kooperācijas izveide un darbība;
- 2.6. zivsaimniecības, dīķsaimniecības attīstība;
- 2.7. meliorācijas, zemes ielabošanas un erozijas mazināšanas pasākumi;
- 2.8. augstvērtīgu lauksaimniecības zemju saglabāšana lauksaimnieciskajai ražošanai.

3. Mežsaimniecība:

- 3.1. mežsaimniecības un ar to saistīto ražošanas nozaru attīstība, orientācija uz starptautiski konkurētspējīgu gala produktu ar augstu pievienoto vērtību;
- 3.2. mežu potenciāla izmantošana tūrismam un rekreācijai;
- 3.3. mazvērtīgu neizmantoto lauksaimniecības zemju apmežošana (ārpus mozaīkveida ainavām).

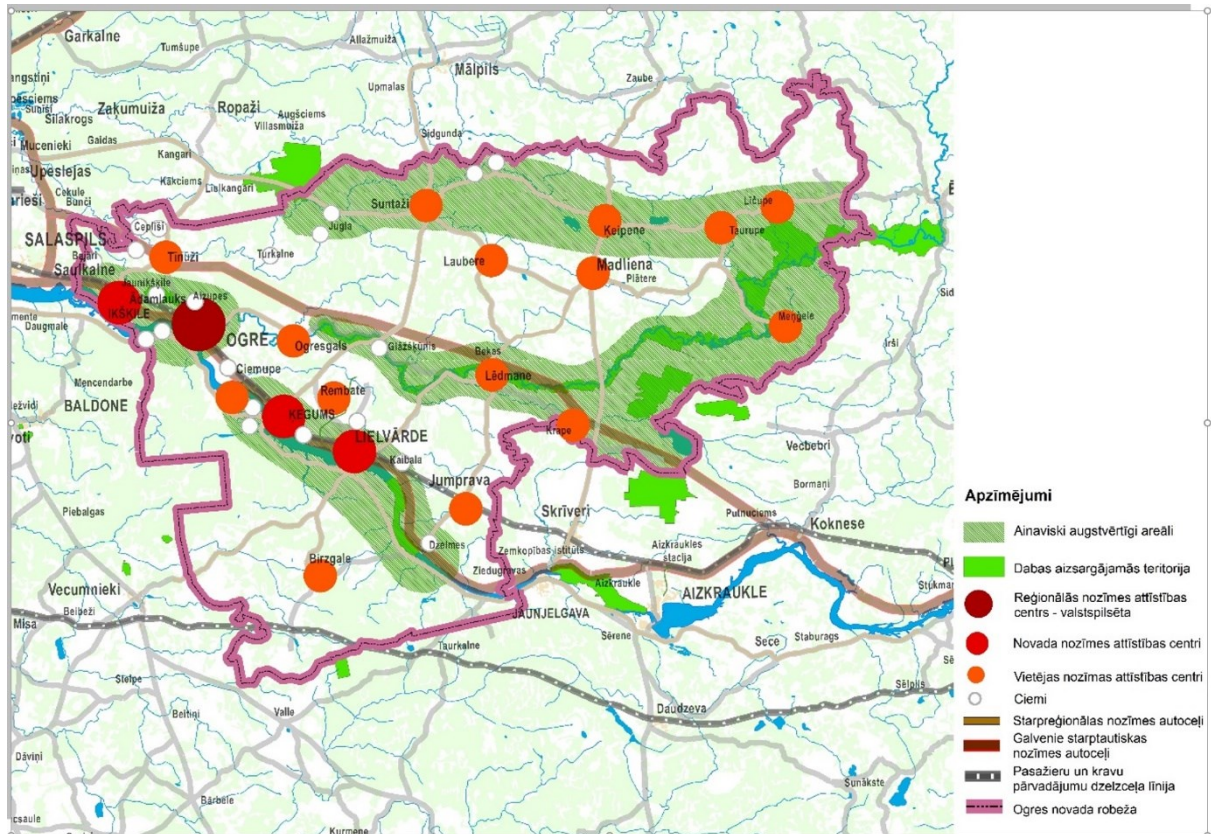
Ogres novadam raksturīga augsta kultūras pieminekļu koncentrācija, kas īpaši raksturīga Daugavas krastam. Šeit svarīga arī teritorijas nozīme valsts kultūras mantojuma kontekstā un latviskuma kolektīvajā apziņā – Lielvārdes josta kā latviskās dzīvesziņas un senču mantojuma simbols, Ķeguma HES kā Pirmās republikas industrializācijas un labklājības simbols, Ikšķiles Sv. Meinarda sala kā kristietības ienākšanas simbols un Daugavas ieleja, ar to saistītā folklorā, literatūrā un mākslā kā Latvijas vēstures un kultūras vienotā mantojuma simbols. Nozīmīgas kultūrvēstures vietas ir arī pārējā novada teritorijā, taču tās vairāk veidotas kā atsevišķi centri.

6.4.3.2. Vadlīnijas dabas un rekreācijas teritoriju plānošanai

Īpaši aizsargājamajām dabas teritorijām ir izcila nozīme novada dabas, kā arī kultūrvēsturiskā mantojuma un vērtību saglabāšanā. Jānorāda, ka īpaši aizsargājamās teritorijas pašreiz neaptver, un arī nākotnē neaptvers visas tās vietas, kas ir nozīmīgas kā dabas vērtību glabātājas. Tādēļ turpmāk lielāka loma būs:

1. daudzveidīgo dabas un ainavisko vērtību saglabāšanai saimnieciskajā darbībā izmantojamajās teritorijās, tas nozīmē, ka pieaugs pašvaldības teritorijas plānojumu loma dabas un ainavu aizsardzības pasākumu plānošanā;
2. papildināmajam ainaviski nozīmīgo telpu/ teritoriju tīklam;
3. sabiedrības un plānošanas dokumentu izstrādē iesaistīto personu izglītošanai un iesaistei dabas vides un ainavu aizsardzības nozīmes jomā.

Efektīvu dabas aizsardzību īpaši aizsargājamās teritorijās nodrošina kvalitatīvi dabas aizsardzības plāni, kuros būs atrasts labākais veids, kā tos integrēt pašvaldību teritoriju plānojumos un kā atklāt zemju īpašniekiem un apsaimniekotājiem tās attīstības iespējas, ko piedāvā vienīgi īpaši aizsargājamās teritorijas statuss. Turpmāk teritoriju plānojumā liela uzmanība pievēršama īpaši aizsargājamo teritoriju tīkla kā daudzfunkcionāla veseluma pastāvēšanas nodrošināšanai. Konkrētās situācijās/vietās, rēķinoties ar iedzīvotāju un uzņēmēju attīstības interesēm, līdzsvarojami dabas aizsardzības un attīstības mērķi. Šajā nolūkā izmantojamas inovatīvas pieejas, lai plānotu attīstības virzienus un veidus, kas saskaņojas ar dabas un kultūras mantojuma saglabāšanas mērķiem.



15. att. Ogres novada ainaviski augstvērtīgie areāli

Novada perspektīvajā telpiskajā struktūrā paredzētas dabas un rekreācijas teritorijas, kas ietver ainaviski augstvērtīgas teritorijas, kuras nodrošina telpisko un ekoloģisko vienotību, kā arī kalpo novada un reģiona vides ekoloģiskās kvalitātes un ilgtspējas uzturēšanai. Šajā tīklā īpaša nozīme ir upju ielejām, it sevišķi – Daugavas, Ogres un Mazās Juglas upju ielejām kā lineārām struktūrvienībām, kas ir izcilas dabas daudzveidības krātuves, kas pilda svarīgas ekoloģiskas un sociāli ekonomiskas funkcijas. Ielejās un gar tām gadsimtu gaitā izveidojušās daudzveidīgas kultūrainavas no lauku viensētām līdz maziem padomju laiku ciematiem ar lauksaimniecības ievirzi, ko savieno līkumots dažādas nozīmes ceļu tīkls, vietām šķērso dzelzceļa līnijas un augstsprieguma tīkla infrastruktūra. Mūsdienās šie apdzīvoto vietu centri ir attīstījušies un, pateicoties pašvaldības ekonomiskajām un sociālajām investīcijām, Rīgas tuvumam un attālinātā darba pieejai, veido aizvien pievilcīgāku dzīves vidi ģimenēm ar bērniem.

Būtiski, ka upju ielejas aizvien vairāk piesaista dažādas ekonomiskās un tūrisma attīstības aktivitātes, ko veicina teritorijas ģeogrāfiskā atrašanās un pieejamība. Šīm teritorijām ir potenciāls tūrisma attīstībā un iedzīvotāju rekreācijas nodrošināšanā, taču upju ielejās un to krastos būtu ierobežojamas tādas aktivitātes, kas apdraud dabas daudzveidības resursus un tradicionālo ainavu. Turpmāk ieteicams izstrādāt attīstības mērķiem motivētus priekšlikumus aizsargājamo un vērtīgo dabas, ainavisko un kultūrvēsturisko teritoriju reģionālās telpiskās struktūras mērķtiecīgai veidošanai, izstrādājot dabas un rekreācijas vai ainavu tematisko plānojumu. Īpašie nosacījumi šīm teritorijām izvirzāmi jaunajā teritorijas plānojumā.

1. Teritorijas izmantošanas, attīstības un īpašo dabas aizsardzības mērķu līdzsvarošana, kā vērtību akcentējot kompleksus un attīstības resursus.
2. Teritoriju galvenais attīstības un izmantošanas virziens – videi draudzīgs tūrisms un rekreācija, novada lauku teritorijās saglabājot un attīstot arī nozares, kuru darbība vērsta ne tikai uz attīstību, bet arī dabas vērtību saglabāšanu, saudzēšanu (lauksaimniecība, mežsaimniecība un ar šīm nozarēm saistīto pakalpojumu sniegšana, produktu pārstrāde).
3. Tūrisma un rekreācijas infrastruktūras attīstība un modernizācija, t.sk. publiski pieejamu tūrisma un izziņas objektu – taku, veloceliņu, maršrutu, skatu torņi, telšu vietu, laivu piestātņu un jahtu ostu, stāvlaukumu, apmeklētāju centru (kempingu), informācijas centru, pakalpojumu sniegšanas tīklu u.c. attīstība. Ūdenstūrisma infrastruktūras attīstīšana.
4. Zaļo koridoru (savienojumi ar Daugavu, Ogres upi un Mazo Juglu iekšzemes virzienā) izveide un attīstība, balstoties uz novada ekoloģisko tīklojumu (esošo zaļo struktūru un hidroloģisko tīklu).
5. Daugavas un Ogres upes krasta izmantošana atpūtas un peldvietu izvietojumam, ūdenssporta atbalstam. Pilsētu teritorijās veidojamas promenādes, ciktāl tas atbilst dabas pamatnes saglabāšanas prasībām. Ainavu izpēte un analīze, lai ar konkrētām rīcībām risinātu jautājumus par ainavu veidošanu upju krastmalu posmos, atverot skatus no upes (sauszemes siluets un dominantes) un uz upi (skatu leņķi un perspektīvas).
6. Nav pieļaujama kultūrainavas degradācija – izvietojot ražošanas objektus, derīgo izraktnu karjerus, ņemt vērā to potenciālo ietekmi uz kultūrainavu, paredzot risinājumus negatīvas ietekmes novēršanai vai mazināšanai.
7. Ražošanas un citas saimnieciskās darbības izvietojuma: kopstrādes un attālinātā darba centri, biroji, lauku teritorijām tradicionālās ražotnes un ražotnes, kas nerada būtisku ietekmi uz vidi, rekreācijas un tūrisma objektiem, to potenciāla izmantošana ainavas izkopšanai.
8. Saimnieciskās darbības dažādošana, attīstot un kombinējot lauku tūrismu, amatniecību, bioloģisko lauksaimniecību un citus virzienus.
9. Meliorācijas, zemes ielabošanas un erozijas mazināšanas pasākumi; augstvērtīgu lauksaimniecības zemju saglabāšana lauksaimnieciskai ražošanai.
10. Veicot mežistrādi, izstrādājami meža ainavu plāni, nodrošinot ainavas daudzveidību un ātrāku atjaunošanos.
11. Ierobežojama liela mēroga ainavu degradējošu atjaunojamo energoresursu objektu būvniecība ainaviski vērtīgajās teritorijās.
12. Saglabājamas atklātas ainavu telpas bijušo lauksaimniecībā izmantojamo zemju vietā.
13. Aizsargājami gar autoceļiem augošie ainaviski vērtīgie koki, koku alejas un citi dabas pieminekļi.
14. Nozīmīgo ainaviski vērtīgo skatu punktu aizsargāšana, nepieļaujot perspektīvu aizsegšanu ar masīvām liela apjoma būvēm, kas būtiski bloķē ainavu skatus un dominē ainavā, apstādīšanu ar videi neatbilstošiem stādījumu veidiem un būtisku reljefa pārveidošanu.

6.4.3.3. Vadlīnijas lauksaimniecības un mežsaimniecības teritoriju plānošanai

Lauku telpas areāli ar mozaīkveida lauku-mežu struktūru kopumā aizņem lielas platības, veidojot novada lauku telpu fonu. Savukārt, lauku areāli, kuros attīstīsies jaunā būvniecība un kļūs par mājokļu teritorijām pilsētu iedzīvotājiem, atradīsies galvenokārt to tuvumā, iespējams, ainaviski skaistās vietās. Tās ir potenciālas konfliktu teritorijas, kas var rasties saistībā ar apbūvi (blīvums, veidols u.c.), ekoloģiskajiem apstākļiem, iedzīvotāju vajadzībām un attieksmi. Tādēļ teritoriju plānojumā šīm vietām pievēršama īpaša uzmanība, lai novērstu konfliktu rašanos vai arī piedāvātu veidu, kā tos atrisināt.

Atbilstīgi Latvijas mežu politikai, mežsaimniecība būs daudzfunkcionāla un mežu apsaimniekošana/ izmantošana nodrošinās to pastāvēšanas un attīstības ilgtspēju. Blakus tradicionālajai mežsaimnieciskajai darbībai (tās mērķi ir meža produktivitātes paaugstināšana, pievienotās vērtības radīšana, meža apsardzība un izmantošanas apstākļu nodrošināšana u.c.), mežs konkrētās teritoriālajās situācijās tiks izmantots sabiedrības vajadzībām (piepilsētu meži, mežaparki īpaši aizsargājamo teritoriju struktūrā, pastaigu un atpūtas vietas, aktīvā tūrisma objekti, sēņu un ogu meži u.c.).

1. Saglabājama tradicionālā lauku vide ar dzīves un atpūtas vietas pamatelementiem – viensētām un viensētu grupām mozaīkveida ainavā.
2. Augstvērtīgas lauksaimniecības zemes saglabājamas lauksaimnieciskajai ražošanai.
3. Mežsaimnieciskā darbība saglabājama esošajos meža areālos – lielajos vienlaidus meža masīvos, kā arī mozaīkveida lauku telpu areālos, kur ir mazāki mežu masīvi. Pieļaujama mazvērtīgu lauksaimniecības zemju apmežošana.
4. Meža resursi izmantojami, saglabājot un aizsargājot tā bioloģisko daudzveidību, meža ainavas ekoloģisko stabilitāti, kā arī vides kvalitāti.
5. Stratēģiskā perspektīvā izmantojami visi līdzekļi, lai saglabātu raksturīgo meža tipu struktūru un vietas, kur tie (meža tipi) pārstāvēti labākajā veidā (kā etaloni), kā arī nodrošinātu apstākļus meža floras, faunas un biotopu īpatnību un dažādības saglabāšanai.
6. Tā kā mežs ir neatņemama ainavu vizuālās struktūras pazīme un attīstības resurss, turpmāk mežu apsaimniekošana plānojama arī ainavu līmenī.

6.4.4. Sadarbības teritorijas

Nolūkā aktivizēt teritorijas potenciālu, vai arī efektīvi atrisināt kopīgos problēmjaucējumus, Ogres novads turpinās jau bijušo Ogres, Ikšķiles, Lielvārdes un Ķeguma novadu pašvaldību uzsāktu sadarbību ar kaimiņu pašvaldībām uzņēmējdarbības, tehniskās un sociālās infrastruktūras attīstības, kā arī dabas aizsardzības jomās.

Sadarbība ar **Aizkraukles** novadu ir nepieciešama multimodālā transporta koridora attīstīšanai un Daugavas apsaimniekošanai, tai skaitā kultūrainavas un kultūrvēstures mantojuma izkopšanai un uzturēšanai.

Sadarbība ar **Ķekavas** novadu nepieciešama Daugavas krastu kopīgā apsaimniekošanai, vienota tūrisma pakalpojuma organizēšanai.

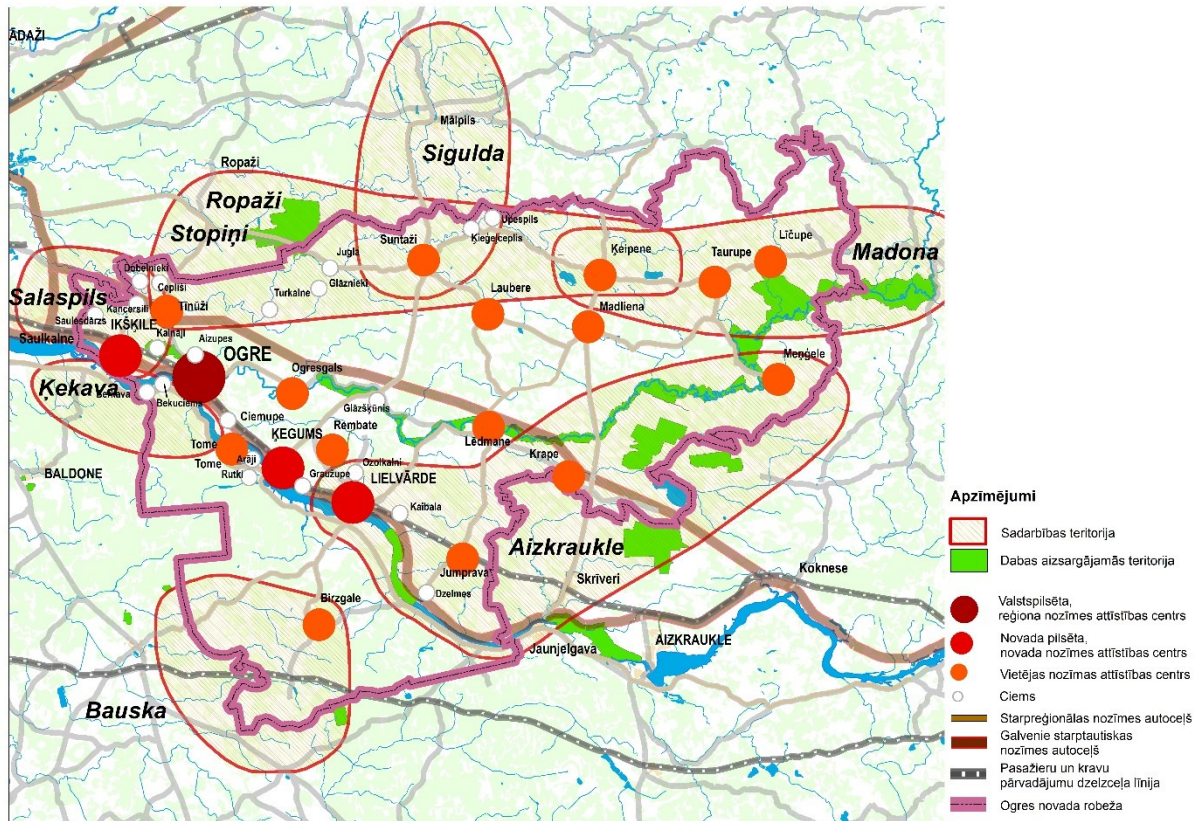
Sadarbība ar **Madonas** novadu ir aktuāla bijušā dzelzceļa Rīga – Ērgļi (*Zaļais dzelzceļš*) attīstībai, kā arī novada austrumu daļas teritoriju attīstīšanai un pakalpojumu pieejamības uzlabošanai šajā novada daļā. Kopīga ĪADT "Ogres ieleja" apsaimniekošana.

Sadarbība ar **Ropažu** novadu ir aktuāla ĪADT "Lielie Kangari" kopīga apsaimniekošana, bijušā dzelzceļa Rīga-Ērgļi (*Zaļais dzelzceļš*) attīstībai.

Sadarbībā ar **Siguldas** novadu tiks veidots kopīgs tūrisma piedāvājums un attīstīta transporta infrastruktūra.

Sadarbojoties ar **Bauskas** novadu, tiks veicināts tūrisms un uzņēmējdarbība, autoceļa “Zemgales josta” attīstība.

Sadarbībā ar **Salaspils** novadu Ogres novads izmantos “*Rail Baltica*” sniegtās iespējas, kā arī Salaspilī plānoto nozīmīgo transporta mezglu – starptautiskās dzelzceļa līnijas “*Rail Baltica*” intermodālo kravu termināli.



16. att. Ogres novada sadarbības teritorijas

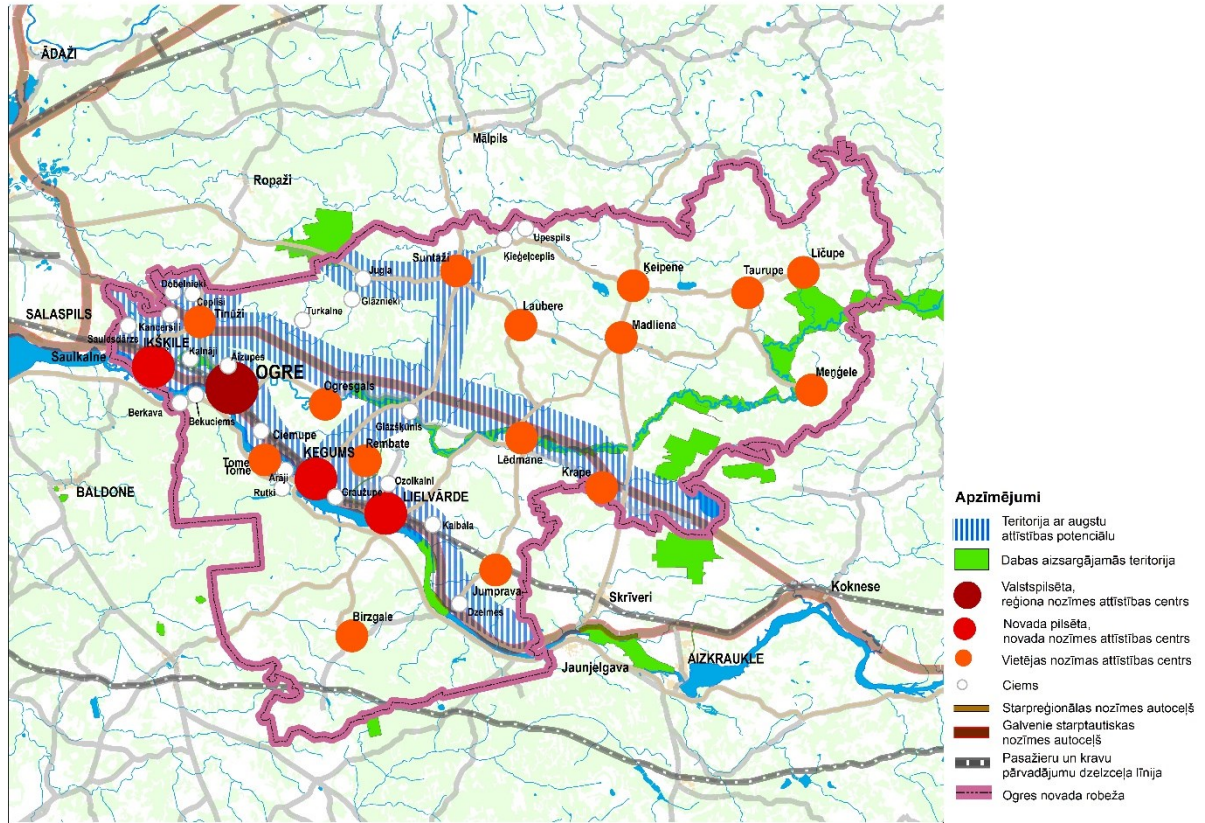
6.4.5. Prioritāri attīstāmās teritorijas

Izvērtējot ģeogrāfisko izvietojumu, dabas un kultūrvēsturiskās vērtības, inženiertehnisko nodrošinājumu, ievērojot Stratēģijā noteiktās funkcionālās telpas, tika definētas *prioritāri attīstāmās teritorijas* – teritorijas ar augstu attīstības potenciālu ekonomikas aktivizēšanai. Šajās teritorijās prioritāri attīstāma ražošanas un pakalpojumu sniegšana ar augstāku pievienoto vērtību, pilnveidojot tehnisko, tūrisma un rekreācijas infrastruktūru, efektīvi izmantojot esošos dabas resursus un kultūrvēsturisko mantojumu.

Investīcijām (privātā/publiskā sektora) šajās teritorijās raksturīga augsta ekonomiskā atdeve, sekmējot novada konkurences priekšrocību attīstību, tiek radīts pozitīvs efekts visai novada teritorijai, attīstās jauni pakalpojumi un infrastruktūra.

Teritorijas ar augstu attīstības potenciālu tiek noteiktas novada pilsētās, Tīnūžu pagasta teritorijā, gar valsts reģionāliem autoceļiem A6, E22 jeb P80, P8 un P4 no Suntažiem uz Ropažu novada pusi. Teritorijām gar autoceļiem nav noteiktu robežu.

Nosakot prioritāri attīstāmās teritorijas, tas nebūt neizslēdz vienmērīgu attīstību un labvēlīgu dzīves apstākļu un uzņēmējdarbības vides radīšanu arī pārējā novada teritorijā.



17. att. Ogres novada teritorijas ar augstu attīstības potenciālu

7. OGRES NOVADA ATTĪSTĪBAS SCENĀRIJI

Novada attīstības raksturs ir atkarīgs kā no ilgtermiņa mērķu vairāk vai mazāk pilnīgas īstenošanas, tā arī no ārējiem apstākļiem: blakus novadu un pilsētu attīstības un vispārējā sociālekonomiskā stāvokļa valstī. No šī viedokļa var identificēt šādus iespējamus galvenos attīstības scenārijus:

1. līdzsvarotas, diversificētas attīstības scenārijs. Atbilstoši vīzijai, katra novada daļa izmanto savas teritorijas īpatnības un vislabāk attīsta tieši sev raksturīgo potenciālu. Pārvaldība uzmanīgi seko vīzijā un stratēģiskajos mērķos ietvertā līdzsvara principa saglabāšanai visās tā izpausmēs. Infrastruktūras pieejamība un materiālās labklājības pieaugums kopā ar pašvaldības mērķtiecīgu stimulēšanas programmu veicina dzimstību. Ogre kā valstspilsēta izmanto savas resursu piesaistes iespējas, novirzot tos visā teritorijā, attīstot satiksmes ceļus un nodrošinot iedzīvotājiem nepieciešamā pakalpojumu groza pieejamību arī attālākajos lauku pagastos. Attālākie lauku pagasti izmanto sev raksturīgo pievilcību un aktīvi piesaista attālināti strādājošos no Rīgas un citām teritorijām.

2. centra-perspektīvo nomaļu scenārijs. Strauji attīstoties blakus teritoriju, pirmkārt, Rīgas ekonomikai, Ogres novada ekonomiskā attīstība neatpaliek, tomēr koncentrējas pārsvarā Rīgai un Ogrei tuvākajās teritorijās. Pārējās teritorijas ekonomiski atpaliek, kaut sociālā infrastruktūra attīstās, pievilinot jaunus iedzīvotājus, kas ir priekšnosacījums ekonomiskajai attīstībai ilgtermiņā, bet plānošanas periodā vēl neizpaužas, jo viņi pārsvarā nestrādā Ogres novadā. Attālākajos pagastos turpinās pašreizējās, nelabvēlīgās tendences, kaut arī to temps mazinās.

3. tranzīta-rūpniecības scenārijs. Strauji augot ražošanas un loģistikas uzņēmumiem, iedzīvotāju dzīvesvides kvalitāte netiek līdzī ekonomiskajai attīstībai, pasliktinās cilvēku piekļuves iespējas dabas pamatnes teritorijām. Novada Rīgai tuvākā daļa kļūst par lielpilsētas guļamvagonu un industriālo piedēkli. Pakalpojumu infrastruktūra ārpus lielākajiem centriem attīstās nepietiekami un neveicina jaunu iedzīvotāju piesaisti novadam.

4. centra-stagnācijas scenārijs. Visnevēlamākais attīstības modelis Ogres novadam. Ieguldījumi pārsvarā koncentrējas novada centrā. Ikšķile un teritorijas ap dzelzceļu un autoceļu A6 funkcionē kā Rīgas guļamvagoni, bet pārējā teritorija pārvēršas par centru slikti saistītās nomalēs, kurās ir nepietiekams sociālo pakalpojumu klāsts un vāja infrastruktūra, un kuras iedzīvotāji pamazām pamet.

Stratēģijas 2034. gada konsekvēnta īstenošana ir pirmā, visvēlamākā attīstības scenārija pamats.

8. OGRES NOVADA ILGTSPĒJĪGAS ATTĪSTĪBAS STRATĒGIJAS 2022.–2034. GADAM ATBILSTĪBA UN PĒCTECĪBA

8.1. ATBILSTĪBA AUGSTĀK STĀVOŠIEM PLĀNOŠANAS DOKUMENTIEM

8.1.1. Latvijas ilgtspējīgas attīstības stratēģija līdz 2030. gadam

Latvijas ilgtspējīgas attīstības stratēģija līdz 2030. gadam (turpmāk – Latvija 2030)⁶ ir izstrādāta pēc kapitālu metodes. Katra kapitāla attīstības nostādnēs ir iespējams atrast konkrētus Stratēģijā 2034 paredzētos ilgtspējīgas attīstības elementus (skatīt 7.tabulā).

7. TABULA

Stratēģijas 2034 stratēģisko uzstādījumu atbilstība stratēģijai Latvija 2030

Latvija 2030			Stratēģijā 2034
Kapitāls	Mērķi	Aktivitāte	Atbilstošās IP
Kultūras telpas attīstība	Kultūras telpas saglabāšana, mijiedarbība un bagātināšana	Piederības izjūtas Latvijas kultūras telpai stiprināšana	IP2
		Radošas sabiedrības veidošana	IP2
Ilgttermiņa ieguldījumi cilvēkkapitālā	Cilvēkkapitāla bāzes vērtība un produktivitāte	Nodarbinātības programmas darba-spēka līdzdalības palielināšanai	IP3
		Cilvēkkapitāla attīstība un produktivitātes kāpinājums	IP2, IP3
		Veselības un sociālo pakalpojumu kvalitāte un pieejamība	IP2
		Depopulācijas risku mazināšana	IP1, IP2, IP3, IP4
		Novecošanās un mājsaimniecību struktūras izmaiņu ietveršana sabiedrisko un sociālo pakalpojumu politikā	IP2, IP3
	Iespēju vienlīdzība un vidusslāņa veidošanās	Kvalitatīvas izglītības un bērnu aprūpes pieejamība	IP2
		Resursu pieejamība	IP1
		Darba tirgus pieejamība un diskriminācijas mazināšana	IP2, IP3, IP4
		Īslaicīgās nabadzības amortizācija un nabadzības riska grupas	IP2
Paradigmas maiņa izglītībā	Kvalitatīva un pieejama izglītība mūža garumā	Izglītības pieejamība un pārmaiņas izglītības procesa organizācijā	IP2
		Skola kā sociālā tīklojuma centrs	IP1, IP2
		Kontekstuāla izglītība un skolotāja profesijas maiņa	Valsts funkcija
		E-skola un informācijas tehnoloģiju izmantošana	IP1, IP2

⁶ Latvijas ilgtspējīgas attīstības stratēģija līdz 2030. gadam, (2010) VARAM, 2010.

Latvija 2030			Stratēģijā 2034
Kapitāls	Mērķi	Aktivitāte	Atbilstošās IP
		Izglītošanās mūža garumā – no pirmsskolas līdz pieaugušo tālākizglītībai	IP2
Inovātīva un eko efektīva ekonomika	Masveida jaunrade un inovācija	Lietotāju virzīta inovācija	Valsts un privātā sektora sadarbības funkcija
		Atvērtu inovāciju prakse	
		Inovātīva uzņēmējdarbība	
		Plaša jaunrades kultūra	
	Atjaunojama un droša enerģija	Enerģētiskā drošība un neatkarība	Valsts funkcija
		Atjaunojamo energoresursu izmantošana un inovācija	IP1, IP3
		Energoefektivitātes pasākumi	IP1
		Energoefektivitāte un videi draudzīga transporta politika	IP1, IP3
Daba kā nākotnes kapitāls	Dabas vērtību un pakalpojumu ilgtspējīga apsaimniekošana	Dabas kapitāla pārvaldība	IP1, IP3
		Tirgus instrumentu izveide	Valsts funkcija
		Dabas aktīvu kapitalizēšana	IP1
		Ilgtspējīga dzīvesveida veicināšana	IP2
Telpiskās attīstības perspektīva	Sasniedzamības uzlabošana	Transporta infrastruktūras plānošana un sabiedriskais transports	IP1, IP3
		Transporta infrastruktūras attīstība	IP1, IP3
		Komunikāciju tīkla attīstība	IP3, IP4
	Apdzīvojums	Attīstības centru izaugsme	
		Pilsētu un lauku mijiedarbība	IP1, IP2, IP3, IP4
		Attīstības centru funkcionālais tīkls	
	Nacionālo interešu telpas	Lauku attīstības telpa	IP1, IP2, IP3, IP4
		Baltijas jūras piekraste	Nav aktuāli
		Rīgas metropoles areāls	IP1, IP2, IP3, IP4
		Austrumu pierobeža	Nav aktuāli
		Izcili dabas, ainavu un kultūrvēsturisko teritoriju areāli	IP1, IP4
	Inovātīva pārvaldība un sabiedrības līdzdalība	Sociālā kapitāla vērtības pieaugums	Sabiedrības līdzdalība politikas veidošanā
Pilsoniskā izglītība un sociālā integrācija			IP2, IP3, IP4
E-pārvaldība un sabiedriskā inovācija			IP4

8.1.2. Vidzemes plānošanas reģiona teritorijas attīstības plānošanas dokumenti

Vidzemes plānošanas reģiona spēkā esoša ilgtspējīgas attīstības stratēģija līdz 2030. gadam⁷ apstiprināta 2015. gadā. Vienlaicīgi ar Stratēģijas 2034 un Ogres novada attīstības programmas 2022.–2027. gadam izstrādi norisinājās Vidzemes plānošanas reģiona Ilgtspējīgas attīstības stratēģijas līdz 2030. gadam aktualizācija. Šajā apakšnodaļā tiks izvērtēta Vidzemes plānošanas reģiona ilgtspējīgas attīstības stratēģijas 2030. gadam aktualizētā redakcija⁸ (turpmāk – VPR IAS).

Vīzija

Vidzeme ir talantīgus un darbīgus cilvēkus piesaistošs, labi savienots, iekšēji integrēts un drošs reģions, kas spēj elastīgi piemēroties izaicinājumiem, ir konkurētspējīgs un tiecas uz izcilību noteiktās reģiona viedās specializācijas jomās.

Ogres novada Vīzijas formulējumos ir identificējami vairums no šeit minētajiem atslēgvārdiem.

Vidzemes plānošanas reģiona **stratēģiskais mērķis** ir *sekmēt līdzsvarotu reģiona sociālo, ekonomisko un teritoriālo attīstību, īstenojot uz elastīgumu vērstu integrētu starpsektoru attīstības politiku, kas nodrošina reģiona ekonomisko un teritoriālo priekšrocību izmantošanu iedzīvotāju labklājības un drošumspējas palielināšanai.*

Stratēģijas 2034 stratēģiskie mērķi ietver VPR IAS stratēģiskā mērķa uzstādījumus.

VPR IAS ir definēti 3 stratēģiskie virzieni:

1. Stratēģiskais virziens *Cilvēks*.

Mērķis: uzlabot Vidzemes reģiona iedzīvotāju rīcībspējas un dzīves kvalitāti.

Stratēģijā 2034 šim stratēģiskajam mērķim atbilst sociālās dimensijas stratēģiskie mērķi SM2 un SM3.

2. Stratēģiskais virziens *Ekonomika*.

Mērķis: palielināt Vidzemes reģiona ekonomisko vērtību, uzlabojot uzņēmējdarbības vidi un palielinot ekonomisko ilgtspēju.

Stratēģijā 2034 šim stratēģiskajam virzienam atbilst ekonomiskās dimensijas stratēģiskie mērķi SM5 un SM6.

3. Stratēģiskais virziens *Teritorija*.

Mērķi:

[1] uzlabot Vidzemes reģiona sasniedzamību, pieejamību un pievilcību.

Stratēģijā 2034 šim stratēģiskajam virzienam atbilst ekonomiskās dimensijas stratēģiskais mērķis SM4.

[2] saglabāt un attīstīt Vidzemes savdabīgo kultūrtelpu.

⁷Vidzemes plānošanas reģiona Ilgtspējīgas attīstības stratēģija 2030. VPR, 2015. <https://tapis.gov.lv/tapis/lv/downloads/7466>

⁸Saskaņā ar Vidzemes plānošanas reģiona Attīstības padomes 29.10.2021. lēmumu “Par Vidzemes plānošanas reģiona aktualizētās Ilgtspējīgas attīstības stratēģijas 2030 projekta nodošanu publiskajai apspriešanai” publiskajai apspriešanai nodotās Vidzemes plānošanas reģiona Ilgtspējīgas attīstības stratēģijas aktualizētās redakcijas projekts: <https://tapis.gov.lv/tapis/lv/downloads/126051>

Stratēģijā 2034 šim punktam atbilst vides dimensijas stratēģiskais mērķis SM1 un ekonomiskās dimensijas stratēģiskais mērķis SM6.

[3] veidot ilgtspējīgu un labi funkcionējošu Vidzemes pilsētu tīklu, kas balstīts uz savstarpējās sadarbības un papildinātības principiem.

Stratēģijā 2034 šim punktam atbilst sociālās dimensijas stratēģiskais mērķis SM3 un ekonomiskās dimensijas stratēģiskie mērķi SM4 un SM5.

Horizontālie principi:

1. *sasniedzamība* – tiks veiktas mērķtiecīgas darbības sasniegšanas risinājumu apzināšanā, izveidē un attīstīšanā (Stratēģijā 2034 tam atbilst ilgtermiņa prioritāte IP3);
2. *pārvaldība* – 2030. gadā reģionā ir ieviesti efektīvi un inovatīvi uz reģiona teritorijas specifiku vērsti publiskās pārvaldības risinājumi. Par ierastu praksi kļuvusi dažādu iesaistīto pušu un institūciju kopā aicināšana kopīgai darbībai (Stratēģijā 2034 tam atbilst ilgtermiņa prioritāte IP4);
3. *viedā specializācija* – Vidzeme īpaši koncentrēsies uz viedās specializācijas jomu attīstības veicināšanu, nodrošinot rīcību atbilstību visās prioritātēs.

Ekonomiskā specializācija

Vidzemes reģiona ekonomiskā specializācija ir novada ekonomikas mērķtiecīga transformācijas stratēģija uz augstāku pievienoto vērtību, produktivitāti un efektīvāku reģiona resursu izmantošanu. Reģiona ekonomiskā transformācijas stratēģija ir cieši saistīta ar novada ekonomikas pašreizējo attīstības līmeni un konkurētspējas priekšrocībām (esošajām un potenciālajām). Vidzemes ekonomiskās specializācijas stratēģijas mērķis ir palielināt novada ekonomisko kapacitāti, kā arī veidot un stiprināt inovācijas sistēmu, kas veicina un atbalsta tehnoloģisko progresu reģiona ekonomikā.

Vidzemes reģiona ekonomikas viedās specializācijas pamata jomas	Ogres novada ekonomikas viedās specializācijas pamata jomas
Augstas pievienotās vērtības koksnes izstrādājumi.	Koksnes izstrādājumu ražošana. Mēbeļu ražošana.
Veselīgas pārtikas un dzērienu ražošana.	Augkopība un lopkopība. Graudaugu audzēšana. Dārzeņu audzēšana. Biškopība. Integrētā lauksaimniecība. Bioloģiskā lauksaimniecība.
Rekreācija un ilgtspējīgs tūrisms.	Tūrisma pakalpojumi: aktīvais tūrisms (ūdenstūrisms, ūdenssports, medības un makšķerēšana).
Rehabilitācija un veselības aprūpes pakalpojumi.	Rehabilitācijas pakalpojumi.
Biomases izmantošana ķīmiskajai pārstrādei un enerģijai.	Bioenerģijas ražošana.
Informācijas un komunikāciju tehnoloģijas.	Augstas pievienotās vērtības industriālā un IT produkcija, elektronika.
Kultūra un radošās industrijas.	Kultūrtūrisms.
Attālināti profesionālie pakalpojumi.	Attālinātais darbs un koprades telpas.
Viedie materiāli.	Elektronisko iekārtu ražošana.
Zilā bioekonomika.	Zivsaimniecība (t.sk. saldūdens akvakultūra).

Stratēģijā 2034 tiek minēti konkrēti ekonomiskās specializācijas virzieni. Augstas pievienotās vērtības produktu ražošana Ogres novada ekonomikā jau ir fakts, kas tiek ņemts vērā un no kā izrietošās konsekvences tiek attīstītas un nostiprinātas.

Ogre noteikta kā viens no pieciem daudzfunkcionālajiem **reģionālās nozīmes centriem** – tam jāattīstās kā reģiona nozīmes administratīvo pakalpojumu sniegšanas centram ar uzņēmējdarbības, nodarbinātības un daudzveidīgu pakalpojumu sniegšanas centriem, sniedzot arī valsts un reģiona līmeņa pakalpojumus; nodrošinot ar darba vietām ne tikai pilsētniekus, bet arī apkārtējo lauku teritoriju iedzīvotājus. Minētais ievērots Stratēģijas 2034 apdzīvojamu struktūrā, telpiskajā perspektīvā.

Ogres novada ilgtermiņa attīstības perspektīva līdzīgi VPR IAS uzsvāru liek uz cilvēku un tā dzīves kvalitāti, nodrošinot novada ilgtspējīgas attīstības iespējas pēc policentriska attīstības modeļa, radot pievilcīgu investīciju vidi uzņēmējiem ar mūsdienīgu un videi draudzīgu satiksmes un inženiertehnisko infrastruktūru, saglabātu un gudri apsaimniekotu dabas, kultūrvēsturisko un tradīciju mantojumu. Saskaņā ar VPR IAS telpiskās attīstības perspektīvu Ogres novada teritorija ietilpst *lauku telpā ar jauktu (mozaīkveida) zemes lietojumu*. Šajā funkcionālajā telpā attīstāma dažāda saimnieciskā darbība – mežsaimniecība, dzīvotnes visā to funkcionālā daudzveidībā, agrobizness. VPR IAS atbalsta daudzveidīgas, vidi saudzējošas darbības atbilstoši vietas mērogam, t.sk. bioloģiskās lauksaimniecības attīstību. Šo teritoriju attīstības galvenais mērķis ir nodrošināt lauku teritoriju dzīvotspēju, saglabāt Vidzemei raksturīgās ainavas, tradicionālo dzīves veidu un kultūrvēsturisko vidi.

VPR IAS *vadlīnijas* lauku telpu ar jauktu (mozaīkveida) zemes lietojumu paredz, ka:

1. primāri ir attīstāma pārtikas un patēriņa preču ražošana, tūrisms un atpūtas iespējas;
2. lauku apdzīvojamu centriem jāķļūst par lokāliem ekonomiskās, sociālās un kultūras dzīves atbalsta punktiem;
3. attīstāma mazā ražošana un pārstrādes uzņēmumi, lauku tūrisma un ar to saistītās infrastruktūras kā alternatīva uzņēmējdarbības veida attīstība;
4. saglabājama Vidzemes lauku ainava un bioloģiskā daudzveidība;
5. izstrādājami ainavas apsaimniekošanas noteikumi un tie iekļaujami apbūves noteikumos;
6. netradicionālās lauksaimniecības, amatniecības, tautas mākslas tradīcijas attīstāmas kā alternatīvi nodarbes veidi;
7. saglabājamas tradicionālās apbūves (arī viensētu);
8. daudzveidojama lauku darbība, attīstāma bioloģiskā lauksaimniecība;
9. tradicionālās lauksaimniecības uzņēmumi pārveidojami par multifunkcionāliem lauksaimniecības uzņēmumiem;
10. attīstot IT pieejamību, radāmas iespējas darbam attālināti mājās ar moderno tehnoloģiju palīdzību;
11. atjaunojamas un rekultivējamas degradētās teritorijas.

Izvērtējot VPR IAS noteikto telpisko perspektīvu un telpiskās attīstības vadlīnijas, secināms, ka tās ir ievērotas Ogres novada IAS, vietējās pašvaldības līmenim atbilstošajā detalizācijā.

Stratēģijas 2034 un VPR IAS stratēģisko mērķu, ilgtermiņa prioritāšu un telpiskās attīstības uzstādījumu saskaņotība

Vidzemes plānošanas reģiona stratēģiskais mērķis	Ogres novada stratēģiskie mērķi
Sekmēt līdzsvarotu reģiona sociālo, ekonomisko un teritoriālo attīstību, īstenojot uz elastīgumu vērstu integrētu starpsektoru attīstības politiku, kas nodrošina reģiona ekonomisko un teritoriālo priekšrocību izmantošanu iedzīvotāju labklājības un drošumspējas palielināšanai.	Novadā ir izveidots līdzsvars starp dabas un vides kvalitāti un cilvēku vajadzībām. Ogres novada demogrāfija iegūst ilgtspējīgu raksturu. Mājsaimniecībām ir ērti pieejami tām nepieciešamie pakalpojumi. Ogres novads ir valsts un reģionālas nozīmes satiksmes un loģistikas mezgls. Ogres novada pilsētas un pagasti ir nodrošināti ar vajadzīgo tehnisko infrastruktūru. Ērta un uz sadarbību vērsta pārvalde.
Vidzemes plānošanas reģiona ilgtermiņa prioritātes	Ogres novada ilgtermiņa prioritātes
Kvalitatīva, pieejama un daudzpusīga izglītība.	Ģimenei draudzīgas un sociāli atbildīgas rīcības un politikas (IP2).
Sociālā drošība un veselība.	Ģimenei draudzīgas un sociāli atbildīgas rīcības un politikas (IP2).
Ilgspējīgas uzņēmējdarbības un inovāciju vide.	Novada teritorijas līdzsvarotu attīstību sekmējošas rīcības (IP3).
Ilgspējīga energoefektīva ekonomika.	Videi draudzīgas rīcības (IP1). Novada teritorijas līdzsvarotu attīstību sekmējošas rīcības (IP3).
Pieejams reģions.	Novada teritorijas līdzsvarotu attīstību sekmējošas rīcības (IP3).
Vietu pievilcība.	Videi draudzīgas rīcības (IP1). Rīcības, kas sekmē labas pārvaldības principu padziļināšanos novada visu pārvaldības institūciju darbā (IP4).
Vidzemes plānošanas reģiona telpiskās attīstības mērķi	Ogres novada telpiskās attīstības mērķi
Attīstības centru-reģionu attīstības virzītājspēka – potenciāla un konkurētspējas paaugstināšana. Pilsētu un lauku teritoriju savstarpējā sadarbība un mijiedarbība. Attīstības centru funkcionālo tīklu veidošana.	Spēcīgi un dinamiski attīstības centri. Kvalitatīva vide ar daudzveidīgām aktivitātēm, kas pieejamas lauku teritorijās. Transporta koridori.

8.1.3. Rīcības plāns Rīgas metropoles areāla attīstībai

Kaut gan Ogres novads ietilpst Vidzemes plānošanas reģionā, tas iekļaujas Rīgas metropoles areālā un tā dažādajās funkcionālajās telpās (8. att.).

Rīcības plāna Rīgas metropoles areāla attīstībai⁹ mērķis ir panākt Rīgas metropoles areāla saskaņotu attīstību un tur notiekošo procesu koordinēšanu, izmantojot integrētu pieeju un kompleksus risinājumus, lai saskaņotu valsts, Rīgas pilsētas, Rīgas metropoles areālā ietilpstošo pašvaldību un iedzīvotāju intereses. Ogres novada telpiskās attiecības ar Rīgas metropoles areālu ir izvērtētas 6.1. nodaļā. Gandrīz visi uzstādījumi, kas no tā izriet, ir atspoguļoti Stratēģijas 2034 stratēģiskajos uzstādījumos. Tiešā veidā nav paredzēta konkrētā transporta koncepta izmantošana funkcionālās ietekmes areālā, taču sabiedriskajam transportam Stratēģijā ir veltīta noteikta vērība un tas ir paredzams, kā viens no iespējamiem risinājumiem.

Dabas vide un enerģētika:

1. vides infrastruktūras koordinēta attīstība,
2. energoplānošana un pielāgošanās klimata pārmaiņām,
3. dabas resursu izmantošana rekreācijai,
4. aprites ekonomikas attīstība,
5. vides pārvaldības jautājumu risināšana.

Stratēģijā galvenā vērība pievērsta klimata pārmaiņu un dabas resursu izmantošanai rekreācijai aspektiem. Aprites ekonomikas elementi paredzami komunālās saimniecības attīstīšanā, galvenokārt veidojot modernu atkritumu pārvaldības saimniecību. Pārējie elementi ir vairāk reģionālas dabas.

Reģionālā un starptautiskā konkurētspēja:

1. viedās attīstības teritoriju noteikšana un attīstības stimulēšana,
2. industriālo un ražošanas teritoriju izvietojums,
3. kompleksa reģionāla mēroga tūrisma piedāvājuma veidošana,
4. starptautiski nozīmīgu sporta un kultūras dzīves notikumu veicināšana.

Stratēģijas 2034 stratēģiskajos uzstādījumos var saskatīt visu šo konkurētspējas aspektu attīstīšanu Ogres novadā.

8.1.4. Rīgas plānošanas reģiona ilgtspējīgas attīstības stratēģija 2014.–2030. gadam

Ogres novads pēc 2021. gada ATR vairs neatrodas Rīgas plānošanas reģionā, taču tas nenozīmē, ka pazūd līdzšinējās sasaistes ar reģionu kā telpiski ģeogrāfisku vienību. Patlaban spēkā esošā Rīgas plānošanas reģiona ilgtspējīgas attīstības stratēģija 2014.–2030. gadam¹⁰ un Rīgas plānošanas reģiona Attīstības programma 2014.–2020. gadam¹¹ definē vienotu stratēģisko ietvaru, kas sastāv no trim stratēģiskajiem mērķiem:

1. sociāli iekļaujoša kopdzīve labklājīgās kopienās;
2. zināšanās balstīta “zaļa”, inovatīva un elastīga ekonomika;

⁹Rīcības plāns Rīgas metropoles areāla attīstībai. Pieejams: https://rpr.gov.lv/wp-content/uploads/2020/06/Rigas-metropoles-areala-ricibas-plans_Web-1.pdf

¹⁰ Rīgas plānošanas reģiona Ilgtspējīgas attīstības stratēģija 2014.-2030.gadam. Pieejams: https://rpr.gov.lv/wp-content/uploads/2017/12/RPR-Ilgtspējīgas-attīstības-stratēģija_2014-2030.pdf

¹¹ Rīgas plānošanas reģiona Attīstības programma 2014.-2020.gadam. Rīgas plānošanas reģions, 2015. Pieejams: https://rpr.gov.lv/wp-content/uploads/2018/04/RPR-Attīstības-programma_2014-2020_aktualizets_RP.pdf

ekoloģiski tolerants dzīvesveids un vietas;

un šādām **prioritātēm**:

1. vitāla dabiskā kustība un migrācija;
2. kopienas un to pašpietiekamība;
3. elastīga un izcila izglītība;
4. globāli konkurētspējīgas nozares;
5. kvalitatīva satiksme un loģistika;
6. pašvaldības – attīstības virzītājas;
7. ilgtspējīga dzīvesvide;
8. vieda attīstība.

Stratēģijas 2034 stratēģiskajos formulējumos ir vairums no šeit minētajiem atslēgvārdiem. Diskutablas var būt ambīcijas uz globālo konkurētspēju un viedo attīstību, kas novada ietvaros drīzāk ir vēlamais virziens, taču pašvaldības rīcībā nav īpaši daudz instrumentu uzņēmējdarbības attīstībai tieši šādā virzienā. Viedo attīstību gan var sekmēt attiecīgu izglītības programmu ieviešana (tas arī tiek plānots), taču globālā konkurētspēja jau ir vairāk atkarīga no valsts kopējās uzņēmējdarbības politikas un paša uzņēmuma vadības un attīstības potenciāla.

8.2. PĒCTECĪBA OGRES NOVADA ATTĪSTĪBAS PLĀNOŠANĀ

Nodaļā atspoguļoti ATR rezultātā apvienoto novadu ilgtermiņa teritorijas attīstības plānošanas dokumenti, pieņemot, ka to vidēja termiņa plānošanas dokumenti ar ilgtermiņa dokumentiem ir saskaņoti un pēctecības princips tajos ir ievērots.

8.2.1. Ogres novada ilgtspējīgas attīstības stratēģija 2013.–2037. gadam

Dokuments nosaka pašvaldības vīziju, stratēģiskos mērķus un ekonomisko profilu. Jaunajā novada vīzijā ir saglabāta virkne elementu, ko satur iepriekšējā Ogres novada vīzija¹² – tas attiecas galvenokārt uz novada attīstības līdzsvara, harmonijas principu un dabas vērtībām novadā. Tajā arī atspoguļojas 2013. gadā notikušās novada iedzīvotāju aptaujas rezultātā izvēlētajā devīzē „Cilvēka un dabas harmonija”.

Stratēģija nosaka šādus stratēģiskos mērķus, kuri ir formulēti drīzāk, kā rīcības:

1. veicināt Ogres novada ekonomisko izaugsmi un uzņēmumu konkurētspējas paaugstināšanos;
2. attīstīt novada cilvēkresursu potenciālu;
3. nodrošināt vidi saudzējošu, augstu dzīves kvalitāti.

Jebkurš aspekts, kas iekļauts Stratēģijā 2034, saskan arī ar šiem attīstības mērķiem.

Stratēģijas 2034 ekonomiskajā profilā ir ieraugāmas divas no vēsturiskā Ogres novada IAS minētajām jaunattīstāmajām nozarēm, kur pašvaldība var sniegt nozīmīgu atbalstu: aktīvais tūrisms un rehabilitācijas pakalpojumi. Satiksmes infrastruktūras attīstīšana sekmēs arī trešo, minēto jomu: kravu loģistikas un glabāšanas pakalpojumu attīstību.

Nākamajam teritorijas telpiskajam plānojumam ir izvirzīts uzdevums paredzēt vietas rezervēšanu un telpiskās infrastruktūras attīstību, lai šādas zonas varētu veidoties arī pagastu teritorijās un tiktu nodrošinātas ar uzņēmējiem nepieciešamo infrastruktūru, tādējādi risinot divas problēmsituācijas:

¹²Ogres novada ilgtspējīgas attīstības stratēģija 2013.–2030. gadam. Ogres novada pašvaldības dome, 2013.

1. pagastu teritoriju līdzsvarota attīstīšana,
2. ražošanas teritoriju kapacitātes palielināšana gadījumā, ja tiek izsmelta pašreizējā (rezervju jaunu ražošanas teritoriju izveidei pilsētā praktiski nav).

8.2.2. Ikšķiles novada Ilgtermiņa attīstības stratēģija 2011.–2030. gadam

Stratēģijas¹³ uzstādījumus ievada vīzija par Ikšķiles novadu 2030. gadā:

Saliedēta iedzīvotāju kopiena, kas atbildīgi piedalās lēmumu pieņemšanā par publiskās ārtelpas un kultūrvides veidošanu, veido kopējas tradīcijas un videi draudzīgā veidā apsaimnieko savu īpašumu, tādējādi nodrošinot esošām un nākamām paaudzēm augstu vides kvalitāti. Ikšķiles novads ir kļuvis par ekskluzīvu vietu dzīvei netālu no galvaspilsētas Rīgas un piedāvā aktīvās atpūtas iespējas iedzīvotājiem un novada viesiem. Rūpējoties par dzīves vides kvalitāti, pašvaldība uztur un pilnveido esošo publisko infrastruktūru visā novadā, kā arī nodrošina pašvaldības pakalpojumu kvalitāti un plašāku pieejamību.

Stratēģiskie mērķi nav noteikti, taču to vietā ir ilgtermiņa prioritātes IP.

IP1: Iedzīvotāju labklājība: ietver pasākumu kopumu, kas vērsts uz iedzīvotāju labklājības un nodarbinātības veicināšanu, kā arī novada darba un dzīves telpas konkurētspējas stiprināšanu. Tie paredz:

1. sekmēt jaunu darba vietu radīšanu pēc iespējas tuvāk dzīvesvietai;
2. uzlabot novada pieejamību un sasniedzamību;
3. rūpēties par iedzīvotāju dzīves vides kvalitāti.

IP2: Stipra kopiena labi pārvaldītā novadā: ietver pasākumu kopumu, kas vērsts uz efektīvu pārvaldes veidošanu un kopienas identitātes un sabiedrības aktivitātes veicināšanu. Tie paredz:

1. iniciēt un atbalstīt kopienas attīstību stiprinošus pasākumus;
2. stiprināt novada identitāti un atpazīstamību;
3. iesaistīt kopienu novada pārvaldības lēmumu pieņemšanas procesos;
4. veicināt sadarbību ar sociālajiem partneriem un sabiedrības interešu grupām;
5. paaugstināt pašvaldības darbinieku kvalifikāciju;
6. uzlabot pašvaldības darbības efektivitāti;
7. veidot ilgtermiņa attīstības un investīciju budžeta plānošanas sistēmu.

IP3: Novada ilgtspējīga attīstība: ietver pasākumu kopumu, kas vērsts uz cilvēkkapitāla attīstību un izaugsmi, kā arī efektīvu novada resursu izmantošanu attīstībai.

Tie paredz:

1. attīstīt aktīvās atpūtas un sporta infrastruktūru un pakalpojumus;
2. saglabāt, uzturēt un pilnveidot esošo izglītības infrastruktūru un pakalpojumus;
3. uzlabot kultūras un radošuma attīstības infrastruktūru un pakalpojumus;
4. veicināt iedzīvotāju dzīves telpas kvalitātes pieaugumu un rosināt iedzīvotājus uzturēt un attīstīt energoefektīvus un videi draudzīgus mājokļus;
5. atbalstīt svarīgāko veselības aprūpes pakalpojumu attīstību pēc iespējas tuvāk dzīves vietai;

¹³ Ikšķiles novada Ilgtermiņa attīstības stratēģija 2011 – 2030, Ikšķiles novada pašvaldības dome, 2011.

6. veidot sociālās aprūpes pakalpojumu grozu sadarbībā ar kaimiņu teritorijām;
7. veicināt vides aizsardzību un dabas resursu ilgtspējīgu izmantošanu;
8. attīstīt investīciju un darbības izmaksu ziņā efektīvu komunālo saimniecību un tās sniegtos pakalpojumus.

Vairums minēto pārvaldības aspektu atspoguļojas Stratēģijas 2034 stratēģiskajos uzstādījumos. Atsevišķi uzstādījumi gan tiek pārņemti ierobežoti, piemēram, jaunu darba vietu radīšana pēc iespējas tuvāk dzīvesvietai. Laikā kopš Ikšķiles novada IAS pieņemšanas ir būtiski mainījusies virkne apstākļu, kas ir radījusi apjomīgu attālinātā darba ienākšanu ikdienā. Rezultātā daudzu profesiju strādājošie vairs nav telpiski cieši piesaistīti savai darba vietai. Vairāki apakšpunkti pārvaldības sadaļā (piem., par darbinieku kvalifikāciju vai budžeta plānošanu) tiek pieņemti kā pašsaprotami labā pārvaldībā.

8.2.3. Ķeguma novada ilgtspējīgas attīstības stratēģija 2013.–2037. gadam

Dokumentā¹⁴ nav vīzijas, taču ir ilgtermiņa attīstības redzējums Ķeguma novada veiksmes formulas veidā: “Stabila attīstība labākai dzīvei. Ķeguma novada attīstību nodrošina novada iedzīvotāju spējas, ambīcijas un apņēmīga rīcība, bet stabilitāti – pārdomāti lēmumi un saimnieciskās darbības daudzveidība.”

IM1. Attīstīta uzņēmējdarbība

Sasniedzot šo mērķi, Ķeguma novadā tiks nodrošinātas labi apmaksātas darba vietas novada iedzīvotājiem un radītas iespējas strādāt arī citu novadu iedzīvotājiem. Mērķa sasniegšanai novada attīstībā ir jāievēro šādas prioritātes (vērtējam darbu tajās):

1. plānoti un kvalitatīvi pašvaldības pakalpojumi un atbalsta pasākumi uzņēmējiem un investoriem;
2. racionāla un kvalitatīva infrastruktūra uzņēmējdarbības veikšanai;
3. vietējo uzņēmējdarbību veicinoša izglītība.

IM2. Kvalitatīva sociālā un komunālā infrastruktūra

Sasniedzot šo mērķi, Ķeguma novada iedzīvotājiem tiks sniegti kvalitatīvi pašvaldības sociālie un komunālie pakalpojumi. Mērķa sasniegšanai novada attīstībā ir jāievēro šādas prioritātes:

1. efektīva pārvaldība;
2. daudzpusīga izglītība;
3. pieejama veselības aprūpe un sociālie pakalpojumi;
4. kvalitatīva transporta infrastruktūra;
5. kvalitatīva dzīves vide.

Formulējumi ir ļoti vispārīgi; var apgalvot, ka Stratēģijas 2034 uzstādījumi katru no tiem atspoguļo vairāk aspektos.

¹⁴ Ķeguma novada ilgtspējīgas attīstības stratēģija 2013.–2037.gadam. Ķeguma novada pašvaldības dome, 2013.

8.2.4. Lielvārdes novada ilgtspējīgas attīstības stratēģija 2013.–2030. gadam

Stratēģijā¹⁵ ir definēta vīzija un ilgtermiņa prioritātes (bet nav ilgtermiņa mērķu).

Lielvārdes novada vīzija saka, ka 2030. gadā “...novads ir moderna pilsētlauku vide, kura ir pievilcīga dzīvošanai, darbam, atpūtai un tūrismam. Novada pārdomātas, ilgtspējīgas plānošanas un attīstības rezultātā, tiks saglabātas esošās lauksaimniecības teritorijas, nodrošināta droša, zaļa un sakopta dzīves vide, kā arī attīstītas uzņēmējiem pievilcīgas rūpnieciskās zonas. Apvienojumā ar kvalitatīvu izglītības un kultūras pakalpojumu piedāvājumu novadā nodrošinās radošas un daudzpusīgas iespējas, konkurētspējīgas darbavietas, veicinās iedzīvotāju labklājību, sekmēs novada atpazīstamību nacionālā un starptautiskā līmenī.”

Ilgtermiņa prioritātes (ar **treknu**) formulētas ļoti vispārīgi, taču tām pievienoti paskaidrojumi, daļēji skaidrojot arī to, kādiem rīcības virzieniem būtu jāietilpst šajās prioritātēs.

IP1: Izglītota, civilizēta, kulturāla, sabiedriski aktīva, sociāli nodrošināta, ģimeniska, uz pozitīvām pārmaiņām orientēta sabiedrība. Ņemot vērā sociālekonomisko procesu norisi valstī, liela nozīme ir jāpievērš cilvēkkapitāla izaugsmei un tā saglabāšanai. Līdz ar to Lielvārdes novadā par ilgtermiņa prioritāti definēta izglītota un sociāli nodrošināta sabiedrības attīstība, kas aktīvi līdzdarbojas novada attīstības procesos un veido dzīves telpu esošajām un nākamajām paaudzēm. Izglītota, sabiedriski aktīva, sociāli nodrošināta un ģimeniska sabiedrība ir pamats pievilcīgai, saistošai dzīves videi, kurā cilvēki spēj veiksmīgi realizēt savu potenciālu. Paredzams, ka šāda dzīves vide veicinās arī iedzīvotāju skaita pieaugumu, līdz ar to palielinot uzņēmējdarbības un citu aktivitāšu intensitāti un novada tautsaimniecības izaugsmi.

IP2: Moderna pilsētlauku vide ar kvalitatīvu un ilgtspējīgu dzīves un atpūtas telpu. Dzīves un atpūtas telpas kvalitāti nosaka sakārtota infrastruktūra un augsta dabas vides kvalitāte. Līdz ar to novads kā ilgtermiņa prioritāti ir definējis dzīves un atpūtas telpas sakārtošanu, tādējādi veicinot arī tūrisma attīstību un novada tēla popularizēšanu. Augsta infrastruktūras kvalitāte padara novadu pievilcīgu dzīvošanai, saimnieciskajām un kultūras aktivitātēm. Savukārt, saglabāta dabas vide un izkopta kultūrainava, padara novadu pievilcīgu gan dzīvošanai, gan tūrismam.

IP3: Attīstīta zaļās ekonomikas, uzņēmējdarbības un nodarbinātības telpa. Lai veicinātu novada tautsaimniecības izaugsmi, novads par ilgtermiņa prioritāti ir definējis uzņēmējdarbības vides sakārtošanu un uzņēmējdarbības attīstību, kas nodrošinās iedzīvotāju nodarbinātību, kā arī paaugstinās iedzīvotāju labklājības līmeni. Veiksmīgi attīstoties darba telpai, Lielvārdes novadā saglabāsies un attīstīsies jau esošie uzņēmumi un veidosies jauni. Rezultātā novadā pieaugs nodarbinātība, palielināsies iedzīvotāju un pašvaldības ieņēmumi.

Minētie formulējumi nesniedz skaidru priekšstatu par to, kā novads varētu sasniegt savus attīstības mērķus (faktiski, nav pašu mērķu; tie ir definēti tikai vidējam termiņam¹⁶, taču minētie uzstādījumi noteikti nav pretrunā ar Stratēģijā 2034 iekļautajiem.

¹⁵ Lielvārdes novada ilgtspējīgas attīstības stratēģija 2013.–2030. gadam. Lielvārdes novada pašvaldības dome, 2013.

¹⁶ Lielvārdes novada attīstības programma 2019. – 2025. gadam. Lielvārdes novada pašvaldības dome, 2019.

**8.3. OGRES NOVADA FUNKCIONĀLĀS SAITES KAIMIŅU PAŠVALDĪBU
PLĀNOŠANAS DOKUMENTOS**

Cēsu un Siguldas novadu ilgtspējīgas attīstības stratēģijas nemin jebkādas saistības un kopējas intereses ar Ogres novadu.

Kopējo interešu aspekti atbilstoši Aizkraukles, Ķekavas, Madonas, Ropažu novadu ilgtspējīgas attīstības stratēģiju aktuālajām redakcijām (neviens no šiem dokumentiem vēl nav apstiprināts) atspoguļoti 8. tabulā.

Stratēģijas 2034 saistība ar kaimiņu pašvaldību ilgtspējīgas attīstības stratēģijām

	Aizkraukles novada ilgtermiņa attīstības stratēģija 2021.-2037.gadam ¹⁷	Bauskas novada ilgtspējīgas attīstības stratēģija līdz 2035. gadam ¹⁸	Cēsu novada ilgtspējīgas attīstības stratēģija 2021.-2035.gadam ¹⁹	Ķekavas novada ilgtspējīgas attīstības stratēģija līdz 2030.gadam ²⁰	Madonas novada ilgtspējīgas attīstības stratēģija 2021.-2035.gadam ²¹	Ropažu novada ilgtspējīgas attīstības stratēģija 2022.-2038. gadam ²²	Salaspils novada ilgtspējīgas attīstības stratēģija 2014.-2030.gadam ²³	Siguldas novada ilgtspējīgas attīstības stratēģija 2021.-2045.gadam ²⁴
Vides dimensija	---	---	---	Daugavas un krastu apsaimniekošana.	Dabas parka "Ogres ieleja" apsaimniekošana.	Zaļo un zilo koridoru izveide pastaigu takām un velomaršrutiem u.c. saistībā ar dabas liegumu "Lielie Kangari" un Mazo Juglu.	---	---
Sociālā dimensija	Izglītība, veselība, sociālā joma.	---	---	Izglītība.	---	Vienotas sabiedriskā transporta plānošanas sistēmas izveide. Sociālo pakalpojumu pieejamība.	---	---
Ekonomikas dimensija	Transporta infrastruktūra	---	---	Satiksmes infrastruktūra.	Tūrisma infrastruktūras attīstība.	Iekļaušanās TEN-T transporta tīklā.	---	---

¹⁷ https://geolatvija.lv/geo/tapis#document_22338

¹⁸ publiskajai apspriešanai nodotā 2. redakcija <https://tapis.gov.lv/tapis/lv/downloads/132824>

¹⁹ publiskajai apspriešanai nodotā 1. redakcija <https://tapis.gov.lv/tapis/lv/downloads/126778>

²⁰ publiskajai apspriešanai nodotā 1. redakcija <https://tapis.gov.lv/tapis/lv/downloads/126763>

²¹ publiskajai apspriešanai nodotā 1. redakcija <https://tapis.gov.lv/tapis/lv/downloads/126097>

²² publiskajai apspriešanai nodotā 1. redakcija <https://tapis.gov.lv/tapis/lv/downloads/127688>

²³ https://geolatvija.lv/geo/tapis#document_2787

²⁴ https://geolatvija.lv/geo/tapis#document_21816

	(autoceļš A6, dzelzceļš). Atkritumu apsaimniekošana. Tūrisms. Uzņēmējdarbība.					Reģionālo veloceļu attīstīšana. Atkritumu apsaimniekošana.		
--	--	--	--	--	--	---	--	--

9. OGRES, LIELVĀRDES, IKŠKILES UN ĶEGUMA NOVADA ILGTSPĒJĪGAS ATTĪSTĪBAS STRATĒGIJU ĪSTENOŠANAS PRAKSES IZVĒRTĒJUMS

Šai nodaļā izvērtēta agrāko Ikšķiles, Lielvārdes, Ogres un Ķeguma novada teritorijas ilgtermiņa attīstības plānošanas dokumentu īstenošanas prakse, vadoties no teritorijas attīstības ilgtermiņa uzstādījumus raksturojošiem rādītājiem, kā tie atspoguļoti pašu novadu izstrādātajos uzraudzības ziņojumos. Šie ziņojumi ir gatavoti vidēja termiņa plānošanas dokumentu īstenošanas prakses izvērtēšanai, taču šajos izvērtējumos ilgtermiņa komponente ir iekļauta attīstības pamatrādītāju (stratēģisko rādītāju) veidā. Pamatrādītāji vairumā gadījumu ir vienīgais avots, pēc kura iespējams spriest par ilgtermiņa attīstības uzstādījumu īstenošanas sekmēm, jo nav noteikta šo rādītāju diversifikācija pa plānošanas dokumenta ilgtermiņa uzstādījumu (mērķu, prioritāšu) grupām un, attiecīgi, uzraudzības ziņojumos šādi rādītāji nav atspoguļoti.

Ikšķiles novada teritorijas attīstības pamatrādītāji²⁵

Ikšķiles novads ir noteicis 16 teritorijas attīstības rādītājus. Tikai divi no tiem ir attīstījušies nelabvēlīgā virzienā – cieši savā starpā saistītie bezdarba līmenis un reģistrēto bezdarbnieku skaits. Vienlaikus jāievēro, ka bezdarba līmenis joprojām atrodas ekonomiski pamatotā bezdarba robežās, kas ir 3 – 5 % no darbaspējīgo iedzīvotāju skaita. Par 3 rādītājiem norādīts, ka nav bijuši dati. Demogrāfiskās slodzes rādītāji, kādi tie ir noteikti, nav viennozīmīgi interpretējami kā pozitīvi vai negatīvi. Taču visi pārējie rādītāji ir attīstījušies saskaņā ar vēlamo tendenci un var apgalvot, ka novada stratēģiskā attīstība ir noritējusi sekmīgi.

Lielvārdes novada teritorijas attīstības pamatrādītāji²⁶

Stratēģiskā griezumā Lielvārdes novada attīstība kopš bāzes gada nav bijusi vērtējama kā sekmīga: 7 rādītājiem no 8 attīstības tendence ir bijusi pretēja plānotajai. Vienam rādītājam vērtība ir pieaugusi (paredzēts, ka tā saglabāsies bāzes gada līmenī), taču konkrētajam rādītājam (apdzīvotības vidējam blīvumam) nav viennozīmīgas interpretācijas, raugoties no attīstības un tās ilgtspējības viedokļa.

Ogres novada teritorijas attīstības pamatrādītāji²⁷

Ogres novadā bija noteikti 10 attīstības pamatrādītāji, 3 no tiem ir uzlabojušies atbilstoši vēlamajai tendencei: dabiskā un mehāniskā kustība, IIN ieņēmumi uz 1 iedzīvotāju, bezdarba līmenis. Demogrāfiskā slodze attīstījies pretēji tendencei, kas minēta kā vēlama, taču vienu pašu šo rādītāju nevar viennozīmīgi interpretēt. Par vienu rādītāju nav iegūti dati. Kopumā var apgalvot, ka Ogres novada stratēģiskā attīstības virzība ir bijusi apmierinoša.

²⁵ Ikšķiles novada attīstības programma 2019. - 2025. gadam. Uzraudzības ziņojums par 2020. gadu.

²⁶ Lielvārdes novada attīstības programmas 2019. - 2025. gadam. Uzraudzības ziņojums par 2019. un 2020. gadu.

²⁷ Ogres novada attīstības programmas 2014. - 2020. gadam 2020. gada īstenošanas pārskats.

Ķeguma novada teritorijas attīstības pamatrādītāji²⁸

Ķeguma novadā ir noteikti 7 attīstības stratēģiskie pamatrādītāji. 2 no tiem ir attīstījušies vēlamajā virzienā, viens ir palicis stabils, bet atlikušo virzība atšķiras no vēlamā virziena. Tiesa gan, vienu no tiem, kopš 2017. gada stabili zemo bezdarba līmeni 2020. gadā ir ietekmējusi Covid-19 krīze. Tajā pašā laikā tas joprojām atrodas ekonomiski pamatotā 3 – 5 % no bezdarba intervāla robežās un būtiskāk būtu izvērtēt ilgstošā bezdarba daļu tajā. Viena rādītāja (iedzīvotāju skaits virs darbaspējas vecuma) izmaiņas nav no teritorijas ilgtspējīgas attīstības viedokļa viennozīmīgi interpretējamas. Novada stratēģiskā attīstības virzība ir bijusi apmierinoša.

²⁸ Uzraudzības ziņojums par Ķeguma novada attīstības programmas 2013. - 2021. gadam īstenošanu 2015. - 2019.