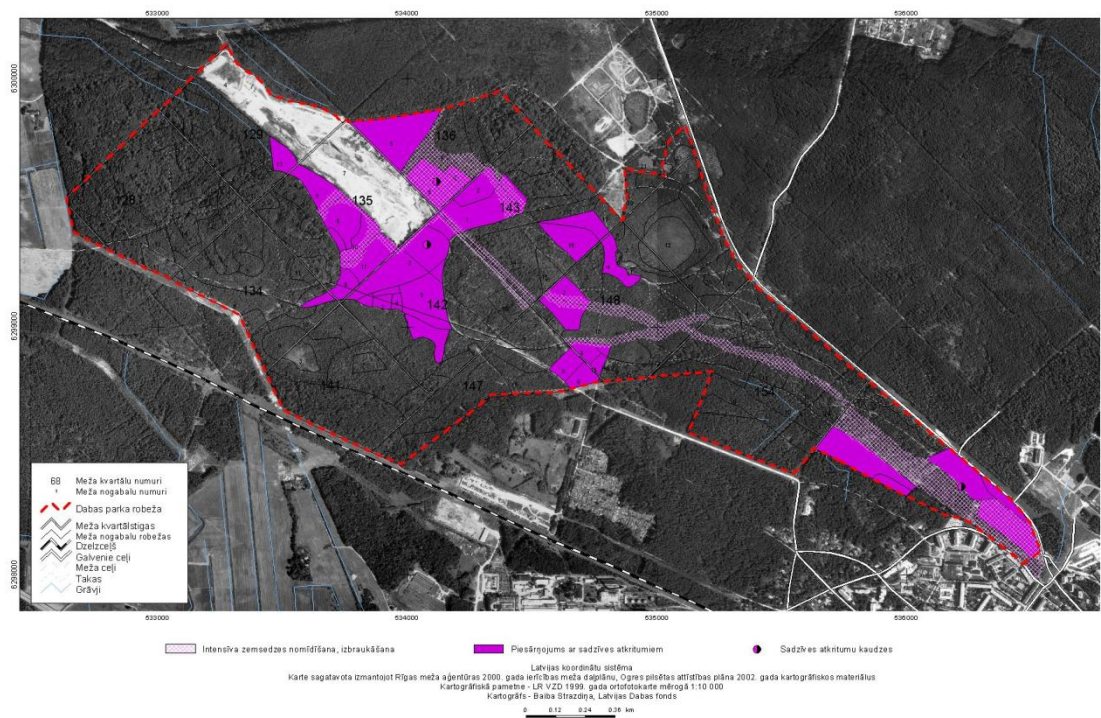
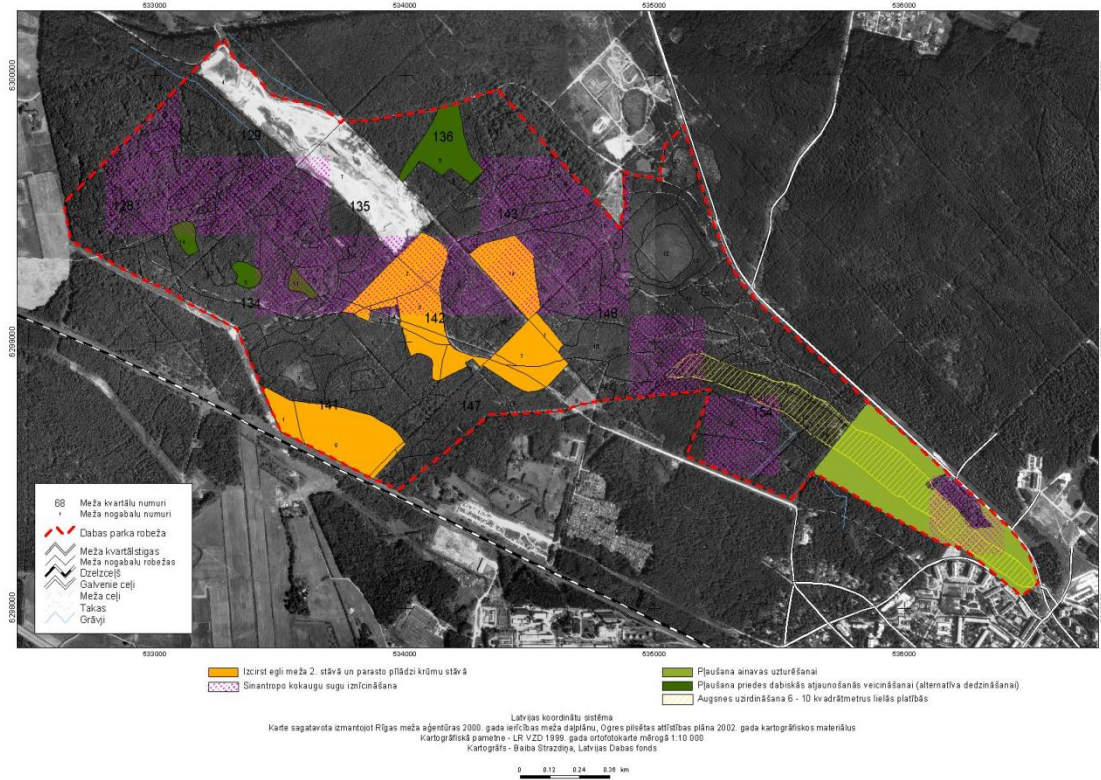


Antropogēnās slodzes visvairāk ietekmētās vietas dabas parkā „Ogres Zilie kalni”



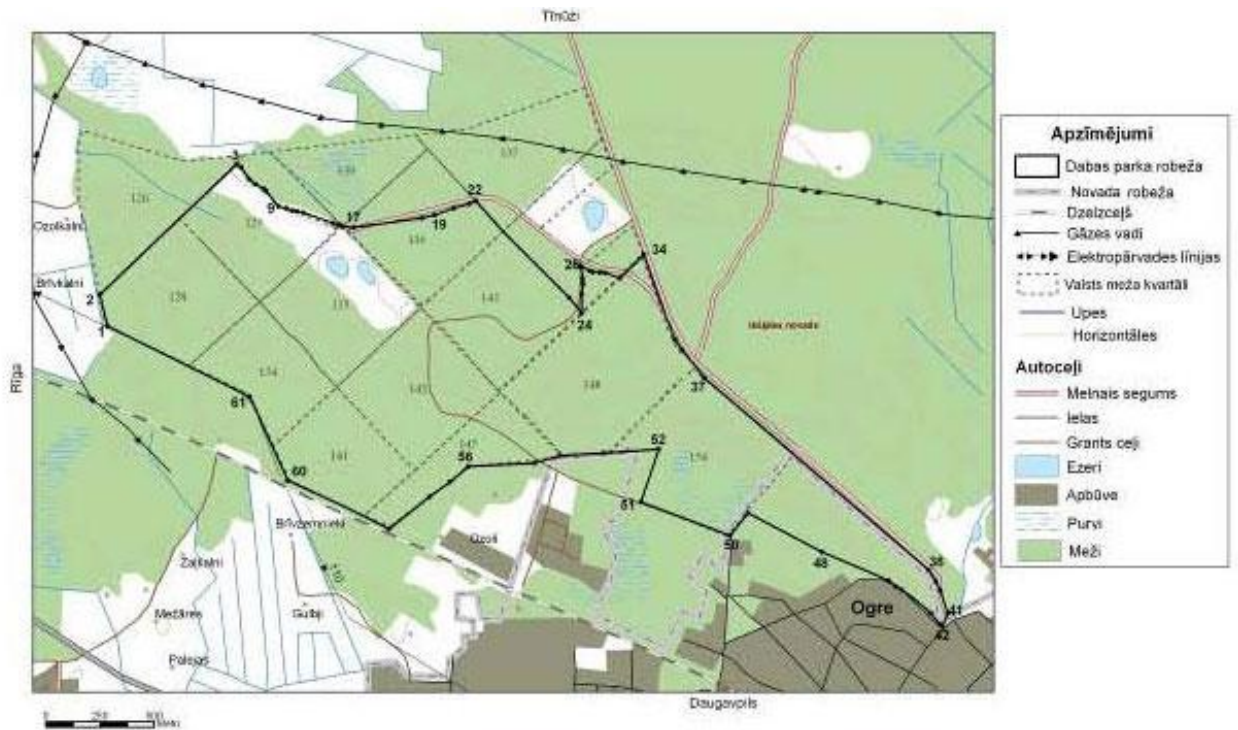
Avots: Latvijas Dabas fonds

Plānotie biotehniskie pasākumi dabas parkā „Ogres Zilie kalni”



Avots: Latvijas Dabas fonds

Dabas parka „Ogres Zilie kalni” robežu shēma



Avots: 40.pielikums MK 1999.gada 9.marta noteikumiem Nr.83 "Noteikumi par dabas parkiem"(Pielikums MK 08.04.2004. noteikumu Nr.267 redakcijā, kas grozīta ar MK 25.06.2009. noteikumiem Nr.605)

Dabas parka „Ogres Zilie kalni” robežu apraksts

Nr. p.k.	Robežpunkts	X koordināta	Y koordināta
1.	1	532669	299376
2.	2	532634	299520
3.	3	533266	300123
4.	4	533287	300110
5.	5	533324	300055
6.	6	533353	300030
7.	7	533390	300012
8.	8	533402	300000
9.	9	533459	299930
10.	10	533497	299919
11.	11	533524	299910
12.	12	533547	299906
13.	13	533574	299900
14.	14	533709	299852
15.	15	533738	299845
16.	16	533755	299835
17.	17	533808	299832
18.	18	534121	299875
19.	19	534181	299889
20.	20	534268	299921
21.	21	534341	299941
22.	22	534371	299954
23.	23	534801	299508
24.	24	534860	299435
25.	25	534860	299522
26.	26	534866	299572
27.	27	534864	299596
28.	28	534856	299645
29.	29	534896	299632
30.	30	534910	299626
31.	31	534944	299624
32.	32	534969	299622
33.	33	535035	299597
34.	35	535291	299313
35.	36	535323	299265
36.	37	535427	299135
37.	38	536462	298248
38.	39	536496	298194
39.	40	536515	298156
40.	41	536550	298048
41.	42	536526	297991
42.	43	536514	297997
43.	44	536471	298049
44.	45	536337	298157
45.	46	536310	298172
46.	47	536277	298198
47.	48	535970	298331
48.	49	535628	298511
49.	50	535546	298407
50.	51	535133	298562
51.	52	535216	298807
52.	53	534963	298789
53.	54	534759	298777
54.	55	534641	298742
55.	56	534336	298727
56.	57	534253	298655

57.	58	534158	298588
58.	59	533970	298438
59.	60	533502	298662
60.	61	533326	299049

Avots: 40.pielikums MK 1999.gada 9.marta noteikumiem Nr.83 "Noteikumi par dabas parkiem"(Pielikums MK 08.04.2004. noteikumu Nr.267 redakcijā, kas grozīta ar MK 25.06.2009. noteikumiem Nr.605)

Zemes kvalitātes vidējais novērtējums lauku teritorijās



Kultūras pieminekļi Ikšķiles novada teritorijā

Nr.p.k	Valsts aizsardzības Nr.	Vērtības grupa	Pieminekļu veids	Pieminekļu nosaukums	Pieminekļu atrašanās vieta
1.	1880.	Valsts nozīmes	Arheoloģija	Kābeļu senkapi	Ikšķiles lauku teritorija, pie Adatām, bij. Kābelēm
2.	1881.	Vietējās nozīmes	Arheoloģija	Lejaskalnu pilskalns	Ikšķiles lauku teritorija, pie Lejaskalniem
3.	1882.	Vietējās nozīmes	Arheoloģija	Lielpāderu senkapi	Ikšķiles lauku teritorija pie Lielpāderiem
4.	1883.	Vietējās nozīmes	Arhitektūra	Zemturu viduslaiku kapsēta	Ikšķiles lauku teritorija pie Zemturiem
5.	1884.	Valsts nozīmes	Arhitektūra	Ankeršmitu senkapi	Ikšķiles lauku teritorija, pie Ankeršmitiem un Drukām
6.	2884.	Valsts nozīmes	Arhitektūra	Pirmās mūra celtnes Baltijā – Ikšķiles baznīcas – drupas. 1184.	Ikšķiles lauku teritorija, Ikšķīle, Daugavas salā
7.	8231.	Vietējās nozīmes	Arhitektūra	Ikšķiles pareizticīgo baznīca.1936.	Ikšķiles lauku teritorija, Ikšķīles pareizticīgo draudzes kapos
8.	2885.	Valsts nozīmes	Arhitektūra	Ikšķīles luterāņu baznīca.1932.	Ikšķīles lauku teritorija, Daugavas prospekts 10
9.	8232.	Vietējās nozīmes	Arhitektūra	Dzīvojamā ēka. 1924.	Ikšķīle, Jāņa Kugas iela 11
10.	2892.	Valsts nozīmes	Arhitektūra	Tīnūžu muižas pārvaldnieka māja. 1912.	Ikšķīles lauku teritorija, Tīnūži
11.	8683.	Vietējās nozīmes	Vēsturiska Notikuma vieta	Ikšķīles brīvdabas estrāde. 20. gs. 80-tie gadi	Ikšķīle, Lībiešu iela 4

Avots: Ikšķīles novada teritorijas plānojuma grozījumi 2006.-2010. (ar 2009.gada grozījumiem). I daļa.
Paskaidrojuma raksts

Kultūrvēsturiski nozīmīgi objekti un teritorijas

Nosaukums	Raksturojums	Atrašanās	Esošā izmantošana	Plānotās (atļautās) izmantošanas risinājumi, kas nodrošina pieminekļa aizsardzību
Varoņu altāris	Tēlnieka Jāņa Karlova veidots piemineklis, veltīts latviešu strēlnieku kaujām pie Mazās Juglas 1. pasaules kara laikā	Atrodas Tīnūžu pamatskolas skolas teritorijā	Apkārt uzturēta zaļā zona, apstādījumi.	Atradīsies skolas teritorijā Apstādījumi un prasības to uzturēšanai.
Vecais Rīgas – Polockas ceļš	Bijušās Rīgas- Daugavpils šosejas (tag. Rīgas ielas un Līvcieņa ielas) nepārveidots posms (ap 6 km garumā)	Starp Daugavu un A6 valsts galveno autoceļu „Rīga – Daugavpils”	Pašlaik pašvaldības ceļš c1, seguma kvalitāte ārpus Iķšķiles pilsētas slikta.	1) plānotajā pilsētas teritorijā tiks veidota par ielu; 2) no ceļa Daugavas virzienā noteiktas ainaviski vērtīgās teritorijas ar zemāku apbūves blīvumu, kā starp ceļu un A6 šoseju. 3) ceļu nepieciešams veidot kā velo un tūrisma sasaistošu posmu ar Ogres pilsētu.
Dobelnieku ūdensdzirnavas ar kanālu	Līdz mūsdienām saglabājušās 19.gs. 20-30 gadu apbūves liecība, Tīnūžos jeb Lindenbergas muižas ēkas. Ūdensdzirnavas atjaunotas pēc 1. Pasaules kara, izrakts ap 2 km garš kanāls, uzstādītas turbīnas. Dzirnavās tika malta labība, vērpta un austa vilna, pārstrādātas lupatas. skat. arī Teritorijas vēsturiskā attīstība. Tīnūžu pagasts. (3.1.7.nodaļa)	Dobelnieku ciema centrā uz M.Juglas upes	Mazā HES	Mazā HES bez Paplašināšanās iespējām.
Piemineklis pirmajā pasaules karā kritušajiem	Piemineklis pirmajā pasaules karā kritušajiem	Zemes vienībā ar Kadastra Nr.7494008 0053	Piemīņas akmens ar labiekārtotu apkārtni, apkārtne LIZ zemes	Piemīņas akmens ar labiekārtotu apkārtni, apkārtne lauku dzīvojamās apbūves teritorijas.

Konrāda Meiendorfa piemiņas akmens.	Akmens ar Ikšķiles nosaukumu latviešu, lībiešu un vācu valodā, uzstādīts 1988.gadā.	Uz Sv. Meinarda salas, pie vecās baznīcas drupām	Labiekārtotas sabiedrībai pieejamas apstādījumu teritorijas	Labiekārtotas sabiedrībai pieejamas apstādījumu teritorijas
Mūra kroga drupas	Viena no 19.-20.gs.sabiedriski nozīmīgām ēkām pie vecās Rīgas-Daugavpils šosejas.	Pie Pārslām", zemes vienībā ar kadastra Nr.7494012 0256	Viensēta	Piepilsētas teritorija, kur atļauta dzīvojamā, darījumu un sabiedrisko objektu apbūve
Danču krogs	Viena no 19.-20.gs.sabiedriski nozīmīgām ēkām pie vecās Rīgas-Daugavpils šosejas.	Atpūtas komplekss „Meidrops”, Rīgas iela 18, Ikšķīle	Darījumu teritorija	Piepilsētas teritorija, kur atļauta dzīvojamā, darījumu un sabiedrisko objektu apbūve
Atzīmes akmens	Akmens ar Ikšķiles nosaukumu vācu, latīņu un latviešu valodā un tekstu: lībiešu ciema un senāko zināmo mūra celtņu vieta. 1185. Uzstādīts 1988. gadā.	Daugavas krastā, pretī Sv. Meinarda salai	Darījumu teritorija	Piepilsētas teritorija, kur atļauta dzīvojamā, darījumu un sabiedrisko objektu apbūve
Elkšņu krogs	Viena no 19.-20.gs.sabiedriski nozīmīgām ēkām pie vecās Rīgas-Daugavpils šosejas, vēlāk skola	Elkšņos pie pašvaldības ceļa c1	Lauksaimniecības zemes	Sabiedrisko un darījumu objektu apbūves teritorija
Turkalnes muiža	Turkalnes muižas ēkas	Turkalnē, pie valsts ceļa V966, M.Juglas	Tehniska un rūpnieciska rakstura izmantošana	Jauktas ražošanas, darījumu un tehnisko objektu apbūves teritorijas
Turkalnes skola		Zemes īpašumā „Rasiņas”	Lauksaimniecības zemes	Lauku dzīvojamās apbūves teritorijas
Lielpāderu skola	Lielpāderu skola	zemes vienībā ar kadastra Nr.7494002 0075	Tehniska un Rūpnieciska rakstura apbūve	Sabiedrisko un darījumu objektu apbūves teritorija
Kaparāmuru kapi	Kapi	zemes vienībā ar kadastra Nr.7494008 0086	Kapi (apglabāšana nenotiek)	Kapi kā piemiņas vieta.
Mežsarga māja	19.gs. beigu viensēta, saglabājusies krāsns mūris	Pie Selēku ezera	Viensēta (neapdzīvota)	Darījumu un sabiedrisko objektu apbūves teritorija.

Avots: Ikšķiles novada teritorijas plānojuma grozījumi 2006.-2010. (ar 2009.gada grozījumiem). I daļa.
Paskaidrojuma raksts

Iestādes un uzņēmumi Ikšķiles novadā, kas atskaitās Valsts statistiskajam pārskatam
"Nr.2-Gaiss" (2002.-2010.)

Uzņēmumi/ iestādes	Adrese	Atskaites gadi
'LATVIJAS GĀZE' AS, ekspluatācijas iecirknis "Gāzes transports" GRS "Ogre"	Tīnūžu pag., Ogres raj., LV-5015	2002 2004 2005 2006 2009
'CEPLIŠI' tuberkulozes un plaušu slimību valsts aģentūras filiāle	Priežu iela 1, p/n Tīnūži, Ikšķiles novads, Ogres rajons, LV-5015	2002 2003 2004 2005 2006 2007 2009
'SAULKALNE S' ražošanas komercfirma, SIA, karjers 'Kranciems'	Kranciems, Ikšķiles pils. ar lauku teritoriju, Ogres raj., LV-5052	2003
'ELKŠŅI 95' SIA	"Elkšņi", Ikšķiles pilsēta ar lauku teritoriju, Ogres rajons, LV-5015	2008
'OGRES MEŽA TEHNIKUMS'	'Silavas', Ikšķiles lauku ter., Ogres rajons, LV-5015	2002 2003 2004 2005 2006 2007 2008 2009
'VĀRPAS' ZS, dolomīta ieguve	'Vārpas', Ikšķiles pils. l/t, Ogres raj.	2009
'HAMSTRA' SIA, autoserviss	'Elkšņi', Ikšķiles lauku t., Ogres rajons, LV-5052	2006 2008
'VIDZEMES LEDUS' SIA, Ledus halle "Vidzeme"	Ikšķīle, Ogres rajons, LV-5001	2002 2003 2004 2007 2009
'Nordic bioenergy' SIA, skaidas granulu ražotne	'Dzirnas', Ikšķiles lauku t., Ogres raj., LV-5052	2007
'AUSMAS' ZS	"Jaunrudzīši", Ikšķiles lauku t., Ogres rajons, LV-5015	2007
'MĀRKALNI' ZS	"Mārkalni", Ikšķiles lauku t., Ogres rajons, LV-5015	2007
'APARTS' SIA, OVI, DUS"OVI"	Ikšķiles lauku t., Ikšķiles novads, Ogres rajons, LV-5052	2009
Lielrīgas reģionālā lauksaimniecības pārvalde'	Peldu iela 2, Ikšķīle, Ogres rajons, LV-5052	2004 2005 2006 2009
'GĀZES TRANSPORTS' AS 'LATVIJAS GĀZE' filiāle, Gāzes sadales stacija 'UNAS'	'Unas', Ikšķiles pilsētas ar lauku teritoriju, Ogres raj., LV-5015,	2002 2003 2004 2005
IKŠĶILES NOVADA PAŠVALDĪBAS AĢENTŪRA 'LĪVI', katlu māja	Rīgas iela 2, Ikšķīle, Ogres rajons, LV-5052	2002 2003 2004
IKŠĶILES NOVADA PAŠVALDĪBAS AĢENTŪRA 'LĪVI', katlu māja	Dainu iela 4 a, Ikšķīle, Ogres rajons, LV-5052	2002 2003 2004 2005 2006 2009
'ŠLEINS' SIA	Mehāniskās darbnīcas, Ikšķiles lauku teritorija, Ogres rajons, LV-5052	2002 2003 2004 2005 2006 2007
'Ikšķiles novada pašvaldības aģentūra	Dainu iela 1a, Ikšķīle, Ogres	2005 2007

"LĪVI" "	rajons, LV-5052	
'Ikšķiles novada pašvaldības aģentūra 'LĪVI" ', katlu māja	Birzes iela 33, Ikšķile, Ogres rajons, LV-5052	2002 2003 2004 2005 2006 2007 2009
'OZOLIŅA KONDITOREJA' SIA	Melioratoru iela 20, Ikšķile, Ogres raj., LV-5052	2004 2005 2006 2007
'SARO' SIA, NAI	Rīgas ielā 18, Ikšķile, Ogres rajons, LV-5052	2007

Avots: LĢVMC

Piesārņotas vietas

Objekta Nr. datu bāzē, nosaukums, atrašanās vieta	Ekonomiskās darbības veids	Apraksts
74948/3922 SIA „OVI” DUS, Ikšķiles novada lauku teritorijā	Automobiļu degvielas mazumtirdzniecība	Degvielas uzpildes stacija; konstatēti naftas produkti gruntsūdenī
74948/3640 SIA „Šleins” DUS, Ikšķiles novada lauku teritorijā	Automobiļu degvielas mazumtirdzniecība	Degvielas uzpildes stacija no 1958. gada. Gruntsūdens piesārņots ar naftas produktiem
74257/3636 Bijusī sadzīves atkritumu izgāztuve „Luņģe”	Sadzīves atkritumu izgāztuve	Piesārņota vieta, ierīkots monitorings

Potenciāli piesārņotas vietas

Objekta Nr. datu bāzē, nosaukums, atrašanās vieta	Ekonomiskās darbības veids	Apraksts
74948/3955 Lidlauks, bijušā kolhoza „Juglas Zieds” teritorija	Lauksaimnieciskie pakalpojumi	Bijušais lauksaimniecības aviācijas lidlauks ar minerālmēsļu un pesticīdu noliktavu. Iespējams grunts un gruntsūdeņu piesārņojums
74948/3954 Ogres virsmežniecības ķīmikāliju noliktava, Ikšķile	Glabāšana un noliktavu saimniecība	Kokaudzētavas minerālmēsļu noliktava un pesticīdu noliktava. Ilgstošas darbības ar ķīmiskām vielām
74948/3952 Bijušās Ikšķiles PMK garāžas un DUS	Automobiļu degvielas mazumtirdzniecība	Kravas mašīnu remonts, degvielas glabāšana un uzpilde. Vides institūciju fiksēta avārija ar degvielas noplūdi
74948/3951 Mehāniskās darbnīcas Ikšķiles I. tr. (kolhoza „Juglas zieds” mehāniskās darbnīcas)	Automobiļu tehniskā apkope un remonts	Līdz 1995.gadam tehnikas remonts, tagad izmanto citiem mērķiem. Ilgstoša darbība ar naftas produktiem, blakus esošajā DUS konstatēti naftas produkti gruntsūdenī
74948/3959 Minerālmēsļu un pesticīdu noliktava, Ikšķile	Glabāšana un noliktavu saimniecība	Kolhoza minerālmēsļu un pesticīdu noliktava. Iespējams piesārņojums ar ķīmiskām vielām
74948/3957 Cūku ferma „Mežvidi”, Ikšķiles novada lauku teritorijā	Cūku audzēšana	Kolhoza „Juglas zieds” cūku nobarošanas komplekss. Ilgstoši noslogota teritorija
74948/3956 Bijusī „Juglas zieds” dārzniecība	Augkopība; dārzenkopība; dārzkopība	Pesticīdu noliktava pie dārzniecības BAO izveda 1,038 t pesticīdu
74948/3953 Mehāniskās darbnīcas un DUS Tīnūžos	Automobiļu tehniskā apkope un remonts	Mehāniskās darbnīcas lauksaimniecības tehnikas remontam un degvielas uzpilde. Iespējams grunts un gruntsūdens piesārņojums ar naftas produktiem

Uzņēmums, kas atskaitās par bīstamajiem atkritumiem pēc valsts statistikas pārskata

Nr.3-BA (2010.g.)

Operatora nosaukums/ Komersanta firma:		'ELKŠŅI 95' SIA				
Juridiskā adrese, telefons:		"Elkšņi", Ikšķiles pilsēta ar lauku teritoriju, Ogres rajons, LV-5015 tel.5030765 ; 5030322				
Reģistrācijas Nr. Komercreģistrā:		000325890				
Piesārņojošās darbības kategorija:		B				
B1	Atkritumu nosaukums	Nehlorētās minerālās motoreļļas, pārnesumu eļļas un smēreļļas	Absorbenti, filtru materiāli, slaucīšanas materiāls un aizsargtērpi	Nolietotas riepas	Nolietoti transportlīdzekļi	Automašīnu vraki, kuri nesatur bīstamus komponentus
B2	Atkritumu klases kods	130205	150202	160103	160104	160106
B6	Atkritumu daudzumu noteikšanas metode	Aprēķināts	Aprēķināts	Aprēķināts	Mērīts	Mērīts
B7	Atkritumu daudzums uzņēmumā gada sākumā (t)	1.2000		4.8600	25.0000	88.0000
B8	Radītais atkritumu daudzums gadā (t)	0.1500	0.0580		80.0000	77.3000
B10	Nodots pārstrādei gadā (t)	1.3500	0.0580		105.0000	65.5000
B12	Uzkrātais atkritumu daudzums gada beigās(t)			4.8600		99.8000

B1	Atkritumu nosaukums	Eļļas filtri	Bremžu šķidrums	Krāsainie metāli	Plastmasa
B2	Atkritumu klases kods	160107	160113	160118	160119
B6	Atkritumu daudzumu noteikšanas metode	Aprēķināts	Mērīts	Aprēķināts	Mērīts
B7	Atkritumu daudzums uzņēmumā gada sākumā (t)	0.1780	0.3160		1.5200
B8	Radītais atkritumu daudzums gadā (t)		0.0040	0.9360	
B10	Nodots pārstrādei gadā (t)	0.1010		0.9360	
B12	Uzkrātais atkritumu daudzums gada beigās(t)	0.0770	0.3200		1.5200

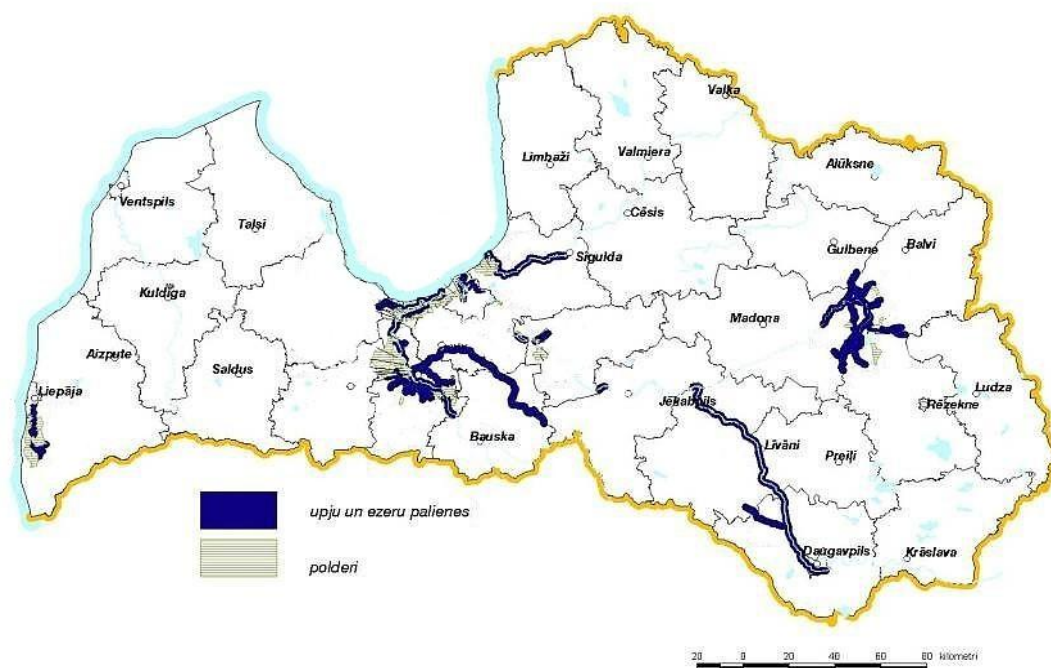
B1	Atkritumu nosaukums	Stikls	Svina	Luminiscentās	Nešķīroti
----	---------------------	--------	-------	---------------	-----------

			akumulatori	lampas un citi dzīvsudrabu saturoši atkritumi	sadzīves atkritumi
B2	Atkritumu klases kods	160120	160601	200121	200301
B6	Atkritumu daudzumu noteikšanas metode	Mērīts	Mērīts	Aprēķināts	Aprēķināts
B7	Atkritumu daudzums uzņēmumā gada sākumā (t)	1.0600		0.0050	
B8	Radītais atkritumu daudzums gadā (t)		0.6370		20.5900
B10	Nodots apglabāšanai gadā (t)				20.5900
B10	Nodots pārstrādei gadā (t)		0.6370		
B12	Uzkrātais atkritumu daudzums gada beigās(t)	1.0600		0.0050	

Operatora vai komersanta, kuram nodod vai eksportē atkritumus, nosaukums	Operatora vai komersanta, kuram nodod vai eksportē atkritumus, adrese	Atkritumu klases kods vai atkritumu (materiālu) veids	Nodotais daudzums (t)
'MARSS' SIA	Preses iela 2, Ogre, LV-5001	200301-Nešķiroti sadzīves atkritumi	20.5900
'Corvus Co' SIA	Rūpniecības iela 52, Rīga, LV-1045	130205-Nehlorētas minerālās motoreļļas, pārnesumu eļļas un smēreļļas	1.3500
		150202-Absorbenti, filtru materiāli (tai skaitā citur neminēti eļļu filtri), slaucīšanas materiāls un aizsargtērpi, kuri ir piesārņoti ar bīstamām vielām	0.0580
		160107-Eļļas filtri	0.1010
NAKDA' SIA	"Diānas", Suntažu pagasts, Ogres rajons, LV-5060	160106-Automašīnu vraki, kuri nesatur šķidrumus un citus bīstamus komponentus	64.0000
		160118-Krāsainie metāli	0.9360
		160601-Svina akumulatori	0.6370

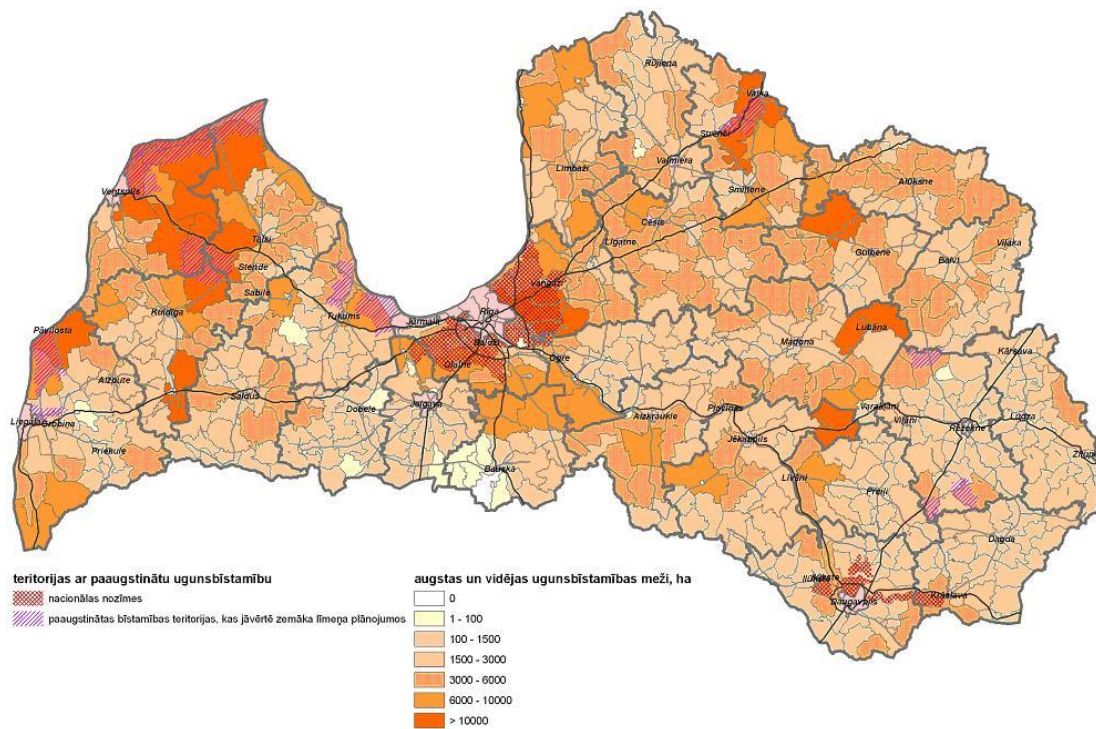
Avots: LVĢMC

Applūstošās teritorijas



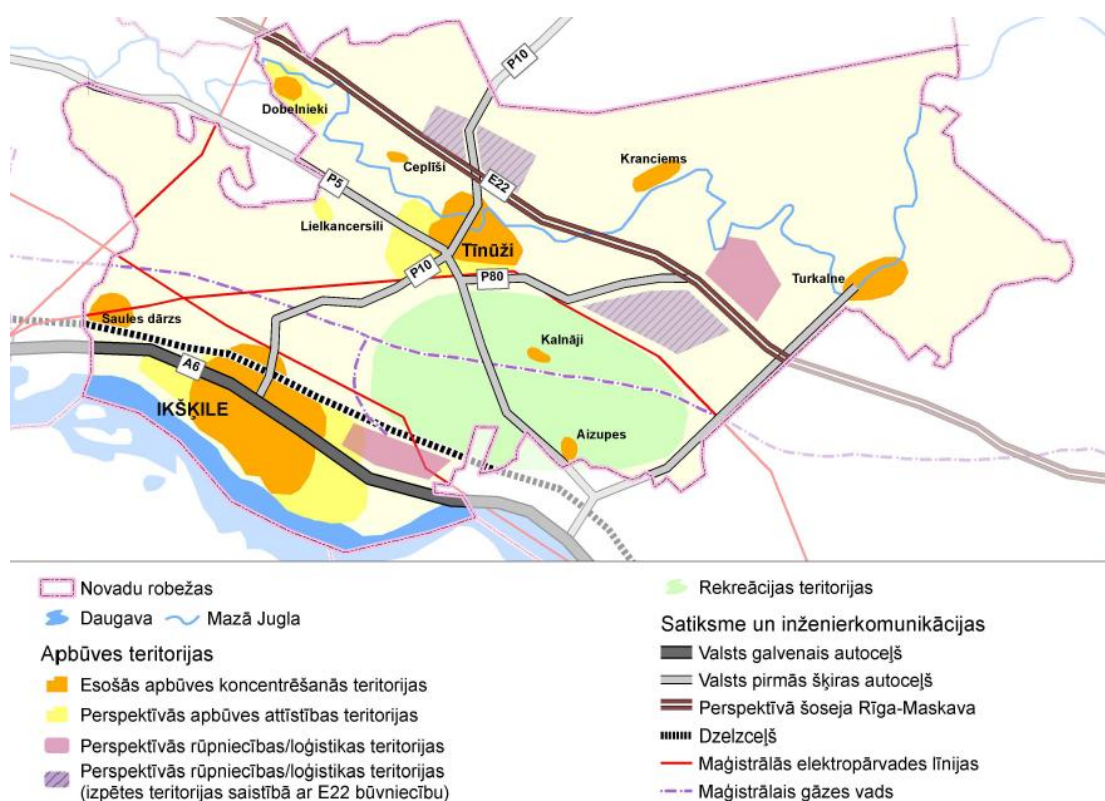
Avots: Valsts civilās aizsardzības plāns

Teritorijas ar paaugstinātu ugunsbīstamību



Avots: Valsts civilās aizsardzības plāns

Ikšķiles novada perspektīva telpiskā struktūra (apdzīvotības zonu, rūpniecības / loģistikas zonu un satiksmes un inženierkomunikāciju izvietojums)



Avots: Ikšķiles novada ilgtermiņa attīstības stratēģija 2011.- 2030. (1.redakcija)

Ikšķiles centra perspektīvā struktūra



Avots: Ikšķiles novada ilgtermiņa attīstības stratēģija 2011.- 2030. (1.redakcija)

Pārskats par sabiedrības līdzdalību

Ikšķiles novada pašvaldība ir nodrošinājusi sabiedrības līdzdalību Ikšķiles novada ilgtermiņa attīstības stratēģijas 2011.-2030.gadam (turpmāk tekstā attīstības stratēģija) un Ikšķiles novada attīstības programmas 2011. – 2017.gadam (turpmāk tekstā – attīstības programma) un stratēģiskā ietekmes uz vidi novērtējuma vides pārskata (turpmāk tekstā – vides pārskats) izstrādē, lai sekmētu efektīvu, atklātu, savlaicīgu un atbildīgu sabiedrības līdzdalību pašvaldības teritorijas attīstības plānošanas procesā.

Sabiedrības līdzdalība attīstības stratēģijas, attīstības programmas un vides pārskata sagatavošanā nodrošināta atbilstoši 25.08.2009. MK noteikumiem Nr. 970 „Sabiedrības līdzdalības kārtība attīstības plānošanas procesā” un 23.03.2004. MK noteikumu Nr.157 „Kārtība, kādā veicams stratēģiskais ietekmes uz vidi novērtējums” V nodaļā „Sabiedrības, organizāciju un institūciju informēšana vides pārskata sagatavošanas procesā” noteiktajām prasībām.

Attīstības stratēģijas un attīstības programmas projekts sabiedriskajai apspriešanai bija nodots ar Ikšķiles novada domes 22.09.2010. lēmumu (sēdes protokols Nr. 10, 26 §) no 2010.gada 15.oktobra līdz 2010.gada 30.novembrim. Paziņojums par sabiedrības iespējām iepazīties ar attīstības stratēģijas un attīstības programmas projektiem publicēts laikrakstā „Ikšķiles Vēstis” un pašvaldības mājas lapā www.ikskile.lv. Ar attīstības stratēģiju un attīstības programmas projektiem ikviens interesents varēja iepazīties pašvaldības mājas lapā, izdrukas veidā plānošanas dokuments bija pieejams pašvaldības administrācijas ēkā Ikšķilē.

Vides pārskats ir sagatavots stratēģiskā ietekmes uz vidi novērtējuma ietvaros. Vides pārskatu sagatavoja Mg.sc.env. Daina Dzeguze saskaņā ar LR 1998.gada 14.oktobra likumu „Par ietekmes uz vidi novērtējumu” un 23.03.2004. MK noteikumiem Nr. 157 “Kārtība, kādā veicams ietekmes uz vidi stratēģiskais novērtējums”.

Vides pārskata projekts bija nodots sabiedriskajai apspriešanai ar Ikšķiles novada domes 23.03.2011. lēmumu (sēdes protokols Nr. 4; 34 §) no 2011.gada 30.marta līdz 2011.gada 9.maijam (sēdes protokola izraksts pievienots pielikumā). Paziņojums par sabiedrības iespējām iepazīties ar vides pārskata projektu publicēts laikrakstā „Ogres Vēstis Visiem”, „Ikšķiles Vēstis” un pašvaldības mājas lapā www.ikskile.lv (publikāciju fotokopijas pievienotas pielikumā). Vides pārskata projekts bija pieejams pašvaldības mājas lapā, izdrukas veidā plānošanas dokuments bija pieejams pašvaldības administrācijas ēkā Ikšķilē. Sabiedriskās apspriešanas laikā sabiedrības pārstāvjiem bija nodrošināta iespēja iesniegt izstrādātājam un pašvaldībai rakstiskus priekšlikumus un atsauksmes par vides pārskata projektu. Sabiedriskās apspriešanas sanāksme notika 2011.gada 18.aprīlī plkst.18.30 Ikšķiles novada pašvaldības zālē, Strēlnieku ielā 10, Ikšķilē. Sabiedriskās apspriešanas sanāksmes protokols iekļauts pielikumā.

Sludinājuma teksts par vides pārskata sabiedrisko apspriešanu tika nosūtīts Vides pārraudzības valsts birojam elektroniskā veidā. Lai saņemtu priekšlikumus vai atsauksmes par attīstības stratēģijas, attīstības programmas un vides pārskata projektiem, pašvaldība tos nosūtīja elektroniskā veidā šādām Vides pārraudzības valsts biroja norādītajām institūcijām:

- 1) Valsts vides dienesta Lielrīgas reģionālajai vides pārvaldei;
- 2) Dabas aizsardzības pārvaldes Gaujas Nacionālā parka administrācijai
- 3) Veselības inspekcijas Rīgas reģiona higiēnas novērtēšanas un monitoringa nodaļai;
- 4) Rīgas plānošanas reģiona administrācijai.

Sabiedriskās apspriešanas laikā saņemtie komentāri un priekšlikumi tika iestrādāti Vides pārskatā.

Pielikumā:

Pielikums Nr.14.1.: Ikšķiles novada pašvaldības lēmums par Ikšķiles novada ilgtermiņa attīstības stratēģijas un attīstības programmas Vides pārskata projekta sabiedriskās apspriešanas uzsākšanu

Pielikums Nr.14.2.: Paziņojums par Ikšķiles novada ilgtermiņa attīstības stratēģijas un attīstības programmas Vides pārskata projekta sabiedriskās apspriešanas uzsākšanu VPVB mājas lapā

Pielikums Nr.14.3.: Paziņojums par Ikšķiles novada ilgtermiņa attīstības stratēģijas un attīstības programmas Vides pārskata projekta sabiedriskās apspriešanas uzsākšanu laikrakstā „Ogres Vēstis Visiem”

Pielikums Nr.14.4.: Paziņojums par Ikšķiles novada ilgtermiņa attīstības stratēģijas un attīstības programmas Vides pārskata projekta sabiedriskās apspriešanas uzsākšanu Ikšķiles novada domes izdevumā „Ikšķiles Vēstis”

Pielikums Nr.14.5.: Vides pārskata projekta sabiedriskās apspriešanas sanāksmes protokols

Pielikums Nr.14.6.: Vides pārskata projekta sabiedriskās apspriešanas sanāksmes dalībnieku saraksts

Pielikums Nr.14.7.: Apkopojums par komentāriem, kas saņemti Vides pārskata projekta sabiedriskās apspriešanas laikā

Pielikums Nr.14.8.: Institūciju atzinumi

Pielikums Nr.14.9.: Ikšķiles novada pašvaldības nosūtītās pavadvēstules institūcijām atzinumu saņemšanai

Ikšķiles novada pašvaldības lēmums par Ikšķiles novada ilgtermiņa attīstības stratēģijas un attīstības programmas Vides pārskata projekta sabiedriskās apspriešanas uzsākšanu



Latvijas Republika
Ikšķiles novada pašvaldība

Strēlnieku iela 10, Ikšķile, Ikšķiles novads, LV 5052, reģ. nr. 90000013714, tālr. 65030202, fakss 65055457, e-pasts: dome@ikskile.lv

LĒMUMS
Ikšķile

2011. gada 23. martā

Nr. 4

34. Par Ikšķiles novada ilgtermiņa attīstības stratēģijas un attīstības programmas projektu vides pārskata sabiedrisko apspriešanu

Pamatojoties uz likuma „Par pašvaldībām” 61.¹ pantu un 61.² pantu, Ministru kabineta 2004.gada 23.marta noteikumu Nr.157 „Kārtība, kādā veicams ietekmes uz vidi stratēģiskais novērtējums” 10., 11., 12.5.un 14.punktiem, ņemot vērā Vides aizsardzības un reģionālās attīstības ministrijas Vides pārraudzības valsts biroja 2011.gada 25.janvāra lēmumu Nr.3 „Par stratēģiskā ietekmes uz vidi novērtējuma procedūras piemērošanu” un Ikšķiles novada domes Tautsaimniecības komitejas 2011.gada 16.marta sēdē apstiprināto domes lēmuma projektu,

dome, atklāti balsojot ar „12” balsīm, „par”12- I. Trapiņš, J. Rudzītis, V. Špēlis, Z. Zēns, V. Krinkele, A. Stiliņš, J.G. Rubenis, I. Viļums, Ģ. Baķis, D. Villeruša, I. Urtāne, E. Logins, „pret” nav, „atturas” nav, **nolemj**:

1. Uzsākt Ikšķiles novada ilgtermiņa attīstības stratēģijas un attīstības programmas vides pārskata projekta sabiedrisko apspriešanu.
2. Noteikt sabiedriskās apspriešanas laiku no 2011.gada 30.marta līdz 2011.gada 9.maijam.
3. Publicēt paziņojumu par sabiedrisko apspriešanu laikrakstos „Ogres Vēstis Visiem” un Ikšķiles novada pašvaldības mājaslapā www.ikskile.lv;
4. Nosūtīt Vides pārskata projektu Vides pārraudzības valsts birojam un šādām institūcijām:
 - 4.1. Valsts vides dienesta Lielrīgas reģionālās vides pārvaldei,
 - 4.2. Dabas aizsardzības pārvaldes Gaujas nacionālā parka administrācijai,
 - 4.3. Veselības inspekcijas Rīgas reģiona higiēnas novērtēšanas un monitoringa nodaļai,
 - 4.4. Rīgas plānošanas reģiona administrācijai;
5. Uzdot Ikšķiles novada pašvaldības izpilddirektoram G.Kurmim kontroli par lēmuma izpildi.

Sēdes vadītājs

I. Trapiņš

Paziņojums par Ikšķiles novada ilgtermiņa attīstības stratēģijas un attīstības programmas Vides pārskata projekta sabiedriskās apspriešanas uzsākšanu VPVB mājas lapā

Procedūra	Paziņojums par Ikšķiles novada ilgtermiņa attīstības stratēģijas 2011.-2030.gadam un Ikšķiles novada attīstības programmas 2011.-2017.gadam Vides pārskata projekta sabiedrisko apspriešanu
Informācija	
Lēmumi	--
Paziņojumi	
Monitorings	Saskaņā ar likumu "Par ietekmes uz vidi novērtējumu", MK 2004.gada 23.marta noteikumiem Nr.157 "Kārtība, kādā veicams ietekmes uz vidi stratēģiskais novērtējums" un atbilstoši Ikšķiles novada domes 2011.gada 23.marta lēmumam Nr.34 (protokols Nr.4) "Par Ikšķiles novada ilgtermiņa attīstības stratēģijas un attīstības programmas projektu vides pārskata sabiedrisko apspriešanu" Ikšķiles novada pašvaldība organizē Ikšķiles novada ilgtermiņa attīstības stratēģijas 2011.-2030.gadam un Ikšķiles novada attīstības programmas 2011.-2017.gadam Vides pārskata projekta sabiedrisko apspriešanu no 2011.gada 30.marta līdz 9.maijam.
NATURA 2000	
Piesārņojums	Plānošanas dokuments: Ikšķiles novada ilgtermiņa attīstības stratēģijas 2011.-2030.gadam un Ikšķiles novada attīstības programmas 2011.-2017.gadam stratēģiskās ietekmes uz vidi novērtējuma Vides pārskats.
Avāriju risks	
EMAS	Izstrādātāji: pasūtītājs – Ikšķiles novada pašvaldība, Strēlnieku ielā 10, Ikšķile; izpildītājs - Mg.sc.emv. Daina Dzeguze, Mežu iela 39, Liepāja, LV 3405, tālr.:29519429.
Ekomaršējums	
Iepakojums	Joma uz kuru attiecas plānošanas dokuments: stratēģiskā attīstības plānošana.
Budžets	Plānošanas dokumenta īstenošanas termiņš: Ikšķiles novada ilgtermiņa attīstības stratēģija 2011.-2030.gadam ir ilgtermiņa dokuments, kas tiks īstenots līdz 2030.gadam un Ikšķiles novada attīstības programma 2011.-2017.gadam ir vidēja termiņa dokuments, kas tiks īstenots līdz 2017.gadam.
Iepirkumi	
Lapas karte	
Jautājums VPVB	Teritorija, kuru ietekmēs plānošanas dokuments: Ikšķiles novads.
<input type="text"/>	<input type="button" value="Meklēt"/>
	<p>Ikšķiles novada ilgtermiņa attīstības stratēģijas 2011.-2030.gadam un Ikšķiles novada attīstības programmas 2011.-2017.gadam Vides pārskata projekta sabiedriskās apspriešanas sanāksme notiks 2011.gada 18.aprīlī plkst. 18.30 Ikšķiles novada pašvaldības zālē, Strēlnieku ielā 10, Ikšķilē.</p> <p>Ar Vides pārskata projektu laika posmā no š.g. 30. marta līdz 9. maijam var iepazīties:</p> <ul style="list-style-type: none"> - Ikšķiles novada pašvaldībā, Strēlnieku ielā 10, Ikšķilē, darba dienās no plkst.9.00 līdz plkst. 17.00, izņemot pirmdienās līdz plkst.19.00, piektdienās līdz plkst.15.00; - Ikšķiles novada pašvaldības mājas lapā: www.ikskile.lv <p>Rakstiskus komentārus un priekšlikumus par Ikšķiles novada ilgtermiņa attīstības stratēģijas 2011.-2030.gadam un Ikšķiles novada attīstības programmas 2011.-2017.gadam stratēģiskā ietekmes uz vidi novērtējuma Vides pārskata projektu lūdzam iesniegt Ikšķiles novada pašvaldības kancelejā 2.kabinētā vai sūtīt pa pastu uz adresi: Ikšķiles novada dome, Strēlnieku ielā 10, Ikšķilē, LV-5052 vai elektroniski uz e-pasta adresi: dome@ikskile.lv līdz 2011.gada 9.maijam.</p> <p>Kontaktpersona: Jānis Veilands, Ikšķiles novada teritorijas plānotājs, tālr. 6 5030344, e-pasts: janis.veilands@ikskile.lv</p>

Avots: <http://www.vpvb.gov.lv/lv/strategiskais-ivn/pazinojumi/?id=188>

Paziņojums par Ikšķiles novada ilgtermiņa attīstības stratēģijas un attīstības programmas Vides pārskata projekta sabiedriskās apspriešanas uzsākšanu laikrakstā „Ogres Vēstis Visiem”

**Paziņojums
par Ikšķiles novada ilgtermiņa attīstības stratēģijas
2011.-2030.gadam un
Ikšķiles novada attīstības programmas 2011.-2017.gadam
Vides pārskata projekta sabiedrisko apspriešanu**

Saskaņā ar likumu «Par ietekmes uz vidi novērtējumu», MK 2004.gada 23.marta noteikumiem Nr.157 «Kārtība, kādā veicams ietekmes uz vidi stratēģiskais novērtējums» un atbilstoši Ikšķiles novada domes 2011.gada 23.marta lēmumam Nr.34 (protokols Nr.4) «Par Ikšķiles novada ilgtermiņa attīstības stratēģijas un attīstības programmas projektu vides pārskata sabiedrisko apspriešanu» Ikšķiles novada pašvaldība organizē Ikšķiles novada ilgtermiņa attīstības stratēģijas 2011.-2030.gadam un Ikšķiles novada attīstības programmas 2011.-2017.gadam **Vides pārskata projekta sabiedrisko apspriešanu no 2011.gada 30.marta līdz 9.maijam.**

Plānošanas dokuments: Ikšķiles novada ilgtermiņa attīstības stratēģijas 2011.-2030.gadam un Ikšķiles novada attīstības programmas 2011.-2017.gadam stratēģiskās ietekmes uz vidi novērtējuma Vides pārskats.

Izstrādātāji: pasūtītājs – Ikšķiles novada pašvaldība, Strēlnieku ielā 10, Ikšķile; izpildītājs - Mg.sc.env. Daina Dzeguze, Mežu iela 39, Liepāja, LV-3405, tālr.: 29519429.

Joma, uz kuru attiecas plānošanas dokuments: stratēģiskā attīstības plānošana.

Plānošanas dokumenta īstenošanas termiņš: Ikšķiles novada ilgtermiņa attīstības stratēģija 2011.-2030.gadam ir ilgtermiņa dokuments, kas tiks īstenots līdz 2030.gadam, un Ikšķiles novada attīstības programma 2011.-2017.gadam ir vidēja termiņa dokuments, kas tiks īstenots līdz 2017.gadam.

Teritorija, kuru ietekmēs plānošanas dokuments: Ikšķiles novads.

Ikšķiles novada ilgtermiņa attīstības stratēģijas 2011.-2030.gadam un Ikšķiles novada attīstības programmas 2011.-2017.gadam Vides pārskata projekta sabiedriskās apspriešanas **sanāksme notiks 2011.gada 18.aprīlī plkst. 18.30** Ikšķiles novada pašvaldības zālē, Strēlnieku ielā 10, Ikšķilē.

Ar Vides pārskata projektu laika posmā no š.g. 30.marta līdz 9.maijam var iepazīties:

Ikšķiles novada pašvaldībā, Strēlnieku ielā 10, Ikšķilē, darba dienās no plkst.9.00 līdz plkst. 17.00, izņemot pirmdienās līdz plkst.19.00, piektdienās līdz plkst.15.00;

Ikšķiles novada pašvaldības mājas lapā: www.ikskile.lv

Rakstiskus komentārus un priekšlikumus par Ikšķiles novada ilgtermiņa attīstības stratēģijas 2011.-2030.gadam un Ikšķiles novada attīstības programmas 2011.-2017.gadam stratēģiskā ietekmes uz vidi novērtējuma Vides pārskata projektu lūdzam iesniegt Ikšķiles novada pašvaldības kancelejā 2.kabinetā vai, sūtot pa pastu, uz adresi: Ikšķiles novada dome, Strēlnieku iela 10, Ikšķile, LV-5052, vai elektroniski uz e-pasta adresi: dome@ikskile.lv līdz 2011.gada 9.maijam.

Kontaktpersona: Jānis Veilands, Ikšķiles novada teritorijas plānotājs, tālr. 6 5030344, e-pasts: janis.veilands@ikskile.lv.

Paziņojums par Ikšķiles novada ilgtermiņa attīstības stratēģijas un attīstības programmas Vides pārskata projekta sabiedriskās apspriešanas uzsākšanu Ikšķiles novada domes izdevumā „Ikšķiles Vēstis”

PAZIŅOJUMS

par Ikšķiles novada ilgtermiņa attīstības stratēģijas 2011.-2030. gadam un Ikšķiles novada attīstības programmas 2011.-2017. gadam Vides pārskata projekta sabiedrisko apspriešanu

Saskaņā ar likumu „Par ietekmes uz vidi novērtējumu”, MK 2004. gada 23. marta noteikumiem Nr. 157 “Kārtība, kādā veicams ietekmes uz vidi stratēģiskais novērtējums” un atbilstoši Ikšķiles novada domes 2011. gada 23. marta lēmumam Nr. 34 (protokols Nr. 4) „Par Ikšķiles novada ilgtermiņa attīstības stratēģijas un attīstības programmas projektu vides pārskata sabiedrisko apspriešanu” Ikšķiles novada pašvaldība organizē Ikšķiles novada ilgtermiņa attīstības stratēģijas 2011. – 2030. gadam un Ikšķiles novada attīstības programmas 2011. – 2017. gadam **Vides pārskata projekta sabiedrisko apspriešanu no 2011. gada 30. marta līdz 9. maijam.**

Plānošanas dokuments: Ikšķiles novada ilgtermiņa attīstības stratēģijas 2011. – 2030. gadam un Ikšķiles novada attīstības programmas 2011. – 2017. gadam stratēģiskās ietekmes uz vidi novērtējuma Vides pārskats.

Izstrādātāji: pasūtītājs – Ikšķiles novada pašvaldība, Strēlnieku ielā 10, Ikšķile; izpildītājs – Mg.sc.env. Daina Dzeguze, Mežu iela 39, Liepāja, LV 3405, tālr.: 29519429.

Joma, uz kuru attiecas plānošanas dokuments: stratēģiskā attīstības plānošana.

Plānošanas dokumenta īstenošanas termiņš: Ikšķiles novada ilgtermiņa attīstības stratēģija 2011. – 2030. gadam ir ilgtermiņa dokuments, kas tiks īstenots līdz 2030. gadam un Ikšķiles novada attīstības programma 2011. – 2017. gadam ir vidēja termiņa dokuments, kas tiks īstenots līdz 2017. gadam.

Teritorija, kuru ietekmēs plānošanas dokuments: Ikšķiles novads.

Ikšķiles novada ilgtermiņa attīstības stratēģijas 2011. – 2030. gadam un Ikšķiles novada attīstības programmas 2011. – 2017. gadam Vides pārskata projekta sabiedriskās apspriešanas **sanāksme notiks 2011. gada 18. aprīlī plkst. 18.30** Ikšķiles novada pašvaldības zālē, Strēlnieku ielā 10, Ikšķilē.

Ar Vides pārskata projektu laika posmā no š.g. 30. marta līdz 9. maijam var iepazīties:

- **Ikšķiles novada pašvaldībā**, Strēlnieku ielā 10, Ikšķilē, darba dienās no plkst. 9.00 līdz plkst. 17.00, izņemot pirmdienās līdz plkst. 19.00, piektdienās līdz plkst. 15.00;
- **Ikšķiles novada pašvaldības mājas lapā:** www.ikskile.lv

Rakstiskus komentārus un priekšlikumus par Ikšķiles novada ilgtermiņa attīstības stratēģijas 2011. – 2030. gadam un Ikšķiles novada attīstības programmas 2011. – 2017. gadam stratēģiskā ietekmes uz vidi novērtējuma Vides pārskata projektu lūdzam iesniegt Ikšķiles novada pašvaldības kancelejā 2. kabinetā vai sūtīt pa pastu uz adresi: Ikšķiles novada dome, Strēlnieku iela 10, Ikšķilē, LV-5052 vai elektroniski uz e-pasta adresi: dome@ikskile.lv līdz 2011. gada 9. maijam.

Kontaktpersona: Jānis Veilands, Ikšķiles novada teritorijas plānotājs,
tālr. 6 5030344, e-pasts: janis.veilands@ikskile.lv.

Vides pārskata projekta sabiedriskās apspriešanas sanāksmes protokols

2011. gada 18.aprīlis
Ikšķile

Vides pārskata projekta sabiedriskās apspriešanas sanāksmes protokols

Sanāksmes vieta: Ikšķiles novada pašvaldība, Strēlnieku iela 10, Ikšķile, Ikšķiles novads.

Sanāksmes sākums: plkst.18.30
Sanāksmes beigas: plkst.19.45

Sanāksmes vadītājs: Ikšķiles novada pašvaldības teritorijas plānotājs J.Veilands.
Ziņotāja: Mg.sc.env. Daina Dzeguze
Sanāksmes apmeklētāju sarakstu skatīt pielikumā.

Protokolē: J.Veilands

J.Veilands informē, ka sanāksmes tēma ir stratēģiskā ietekmes uz vidi novērtējuma procedūras ietvaros izstrādātā Vides pārskata projektā par Ikšķiles novada ilgtermiņa attīstības stratēģiju 2011.-2030.gadam un Ikšķiles novada attīstības programmu 2011.-2017.gadam atspoguļoto jautājumu apspriešana un lūdz D.Dzeguzi iepazīstināt klātesošos ar sagatavotajiem materiāliem.

D.Dzeguze informē par stratēģiskā ietekmes uz vidi novērtējuma procedūru un galvenajiem novērtējamo dokumentu ietekmes uz vidi faktoriem.

E.Logins jautā vai galvenie transporta attīstības risinājumi ir parādīti teritorijas plānojumā?

J.Veilands atbild, ka tie kas atrodas Ikšķiles novada teritorijā jā.

E.Logins. Šim novērtējumam būtu jānosaka uzņēmējdarbības nosacījumi vides aizsardzības jautājumos, lai uzņēmējs, izpildot šos nosacījumus, varētu droši attīstīt savu biznesu.

I.Trapiņš. Normatīvie akti pašlaik paredz individuālu projektu ietekmes uz vidi izvērtējumu, ko nosaka kompetentās valsts institūcijas un finansē uzņēmējs.

E.Logins apgalvo, ka ir piedalījies jaunā Būvniecības likuma apspriešanā Ministru kabineta līmenī un runājis, ka no esošās kārtības varētu atteikties.

D.Dzeguze precizē, ka šobrīd notiekošās stratēģijas un attīstības programmas vides pārskata apspriešanas nozīme ir tāda, ka iedzīvotājiem tiek sniegta informācija par attīstības plāniem un vēlāk nevarēs tikt izvirzīti iebildumi par attīstības programmai atbilstošiem projektiem.

E.Logins atkārto, ka uzņēmējiem būtu jāievēro tikai stratēģijā noteiktais.

Ģ.Baķis un G.Kurmīšs izsaka šaubas, ka to varēs izmantot negodprātīgi uzņēmēji.

A.Biģačs paskaidro, ka nepietiek ar teritorijas plānojumā noteikto atļauto izmantošanu. Vides pārvalde izdod piesārņojošas darbības atļauju, tiek veikta kontrole divas reizes gadā.

D.Dzeguze ziņo par plānotajiem projektiem.

E.Logins interesējas par ūdensvada un kanalizācijas tīklu attīstību.

I.Trapiņš informē, ka ir pabeigta 1.kārta. 2.kārta varēs tikt uzsākta 2013.-

2014.gadā. Tīklu attīstības shēmu var izstrādāt ātrāk. Visur, kur pašvaldība plāno ielu rekonstrukciju, tiek plānoti arī komunikāciju tīkli, bet to izbūvei pašvaldībai naudas nepietiek.

E.Logins ierosina iedzīvotājiem finansēt tīklu izbūvi par saviem līdzekļiem.

D.Dzeguze ziņo par plānoto darbību ietekmi uz lauksaimniecības un mežsaimniecības teritoriju.

E.Logins jautā kā tiks vēlamā apbūves koncentrēšanās panākta.

J.Veilands informē, ka teritorijas plānojumā ir noteiktas minimālās zemes gabalu platības, kuras ārpus apdzīvotām vietām ir neļauj veidot mazākus par 1ha zemes gabalus.

D.Dzeguze ziņo par tūrisma attīstības ietekmi uz vidi, konkrētās darbības izvērtējuma procedūru un monitoringa ziņojumu.

A.Bigačs norāda, ka nepieciešams izvērtēt applūstošo teritoriju riska zonu un bijušo trikotāžas kombināta ūdens ieguves urbumu stāvokli, kā arī jāprecizē neattīrīto notekūdeņu problēmas apraksts. Arī virszemes ūdeņu sadaļā un ūdensvada pieslēguma aprakstā redakcionāli jāprecizē teksts.

Sanāksmes beigas.



J.Veilands

Apkopojums par komentāriem, kas saņemti Ikšķiles novada ilgtermiņa attīstības stratēģijas 2011.-2030.gadam un Ikšķiles novada attīstības programmas 2011.-2017.gadam Vides pārskata projekta sabiedriskās apspriešanas laikā

N.p. k.	Ieteikumi	Piezīmes
<i>Komentāri, kas saņemti no Dabas aizsardzības pārvaldes (11.05.2011. vēstule Nr.D3.20/10)</i>		
1.	Veikt precizējumus Attīstības programmas 29.lpp sadaļā „Meži” un Vides pārskata 3.1.6.nodaļā – valsts mežus Ikšķiles novadā apsaimnieko Akciju sabiedrības „Latvijas valsts meži” Vidusdaugavas mežsaimniecība, bet meža apsaimniekošanas un izmantošanas normatīvo aktu ievērošanu uzrauga Valsts meža dienesta Rīgas reģionālās virsmežniecības Ropažu mežniecība.	Vides pārskatā 20.lpp precizēts: Ikšķiles novada valsts mežus apsaimnieko A/S „Latvijas valsts meži” Vidusdaugavas mežsaimniecība, bet meža apsaimniekošanas un izmantošanas normatīvo aktu ievērošanu uzrauga Valsts meža dienesta Rīgas reģionālās virsmežniecības Ropažu mežniecība.
2.	Attīstības programmas 25.lpp sadaļā „Aizsargājami biotopi un augu atradnes” minēts, ka Mazās Juglas palieņu pļavās ir bagāts reto augu sakopojums, kā arī Ikšķiles novada mežos ir konstatētas melnā stārķa ligzdošanas vietas. Lūdzam minēt šīs informācijas avotu (mikroliedumi Ikšķiles novadā nav izveidoti), kā arī Vides pārskatā iekļaut ietekmes uz iepriekšminētajām dabas vērtībām izvērtējumu.	Informācija par melnā stārķa ligzdošanas vietu Mazās Juglas palieņu pļavās ir izņemta no Attīstības programmas.
3.	Vides pārskata 17.lpp lūdzam veikt redakcionālus labojumus, jo dabas parks „Ogres zilie kalni” vairs nav „potenciālais dabas parks”.	Vides pārskata 17.lpp labots: Teritorijas bioloģiskā daudzveidība un vizuāli augstvērtīgā ainava nodrošina dabas parka augsto rekreācijas vērtību.
4.	Vides pārskatā 23.lpp iesakām aizstāt „apbūves upju un ezeru teritorijas” ar „apbūve upju un ezeru krastos”.	Vides pārskatā 23.lpp labots: Lai tiktu saglabātas Latvijai un tās novadiem raksturīgās ainavas, kas veicinātu iedzīvotāju piesaisti laukiem, kā arī tūrisma attīstību, nepieļaut blīvu apbūvi upju un ezeru krastos, tā ierobežojot publisku pieeju upēm un ezeriem.
5.	Vides pārskata 5.5.nodaļā lūdzam ņemt vērā, ka dabas parka „Ogres zilie kalni” aizsardzības un izmantošanas kārtību nosaka MK 16.03.2010. noteikumi Nr.264 „Īpaši aizsargājamo dabas teritoriju vispārējie aizsardzības un izmantošanas noteikumi”, kur 24.1.punktā dabas parka teritorijā noteikts aizliegums „nobraukt no ceļiem un pārvietoties ar mehāniskiem transportlīdzekļiem, tricikliem, kvadracikliem un mopēdiem pa meža un lauksaimniecības zemēm, izņemot, ja pārvietošanās notiek pa teritorijas apmeklētajiem speciāli izveidotiem maršrutiem vai pārvietošanās ir saistīta ar šo zemju apsaimniekošanu, uzraudzību vai valsts aizsardzības uzdevumu veikšanu”.	Vides pārskatā 46.lpp precizēts: Dabas parkam lielu ļaunumu nodara mehānizētie transportlīdzekļi, tāpēc, izstrādājot dabas parka aizsardzības plānu un nodrošinot teritorijas apsaimniekošanu, speciālisti iesaka dabas parka teritorijā pārvietoties ar mehāniskiem transporta līdzekļiem tikai pa trim galvenajiem grants ceļiem, kas šķērso dabas parka teritoriju (Jaunogre – Ikšķile, Jaunogre – Kalnāji, Ikšķile – Kalnāji), nosakot aizliegumu nobraukt ar mehānizētajiem transporta līdzekļiem no minētajiem ceļiem pa meža un lauku zemēm.
6.	Vides pārskata 8.1. nodaļā lūdzam precizēt – „individuālie dabas aizsardzības noteikumi” uz „individuālie aizsardzības un izmantošanas noteikumi”.	Vides pārskatā 53.lpp precizēts: Pozitīvās ietekmes: iespējama ietekme uz ekosistēmu kopumā, izstrādājot dabas aizsardzības plānu un individuālos aizsardzības un izmantošanas noteikumus ĪADT un realizējot nepieciešamos pasākumus vides kvalitātes uzlabošanā.
<i>Veselības inspekcijai iebildumi un rekomendācijas nav (11.05.2011. vēstule Nr.5.5-5/8485/3280)</i>		
<i>VVD Lielrīgas reģionālajai vides pārvaldei un Rīgas plānošanas reģionam iebildumi un rekomendācijas nebija, tāpēc atzinumi netika gatavoti, atsaucoties uz MK 2004.gada 23.marta noteikumu Nr.157 17.punktu.</i>		
<i>Komentāri, kas saņemti no iedzīvotājiem</i>		
1.	Ināras Teibes ieteikums papildināt 3.2.4.nodaļu: Ikšķiles novadā atkritumu radītāju iesaiste kopā novadā ir 68%, no tiem	Vides pārskatā 34.lpp papildināts: Ikšķiles novadā atkritumu savākšanā iesaistīto mājsaimniecību kopā novadā bija 68%, no tiem 12 līdz

	<p>12 līdz 45% lauku teritorijās un no 57 līdz 86% pilsētā un blakus esošajos ciemos. Pēc operatoru sniegtās informācijas, 2009.gadā pavisam kopā savāktais sadzīves atkritumu daudzums bija 19244,59 m³, t.sk. nešķiroti atkritumi - 16677,59 m³. 2010.gadā tika uzsākta elektrotehnikas un elektroierīču savākšana bez maksas no iedzīvotājiem pēc pieteikuma, ko nodrošina SIA „Dīlers”. Aptuvenais iedzīvotāju radītais atkritumu daudzums 2,11m³ vai 422 kg/gadā, ņemot vērā kopējo iesaisti novadā -68%.</p>	<p>45% lauku teritorijās un 57 līdz 86% pilsētā un blakus esošajos ciemos. Pēc atkritumu apsaimniekotāju informācijas, Ikšķiles novadā 2009.gadā pavisam kopā savāktais sadzīves atkritumu daudzums bija 19144,59 m³, t.sk. nešķirotie sadzīves atkritumi – 16677,59 m³ un dalīti savākti: 530,78 m³ PET un PE iepakojums, stikls 591,00 m³ un kartons 1452,30 m³. 2010.gadā tika uzsākta elektronikas un elektroierīču savākšana bez maksas no iedzīvotājiem pēc pieteikuma, ko nodrošina SIA “Dīlers”. Aptuvenais Ikšķiles novada iedzīvotāju radītais atkritumu daudzums bija 422 kg/gadā vai 2,11 m³/gadā uz 1 iedzīvotāju (iesaistot atkritumu savākšanā 68% no novadā esošajām māsaimniecībām).</p>
2.	<p>Ināras Teibes ieteikums papildināt 5.2.nodaļu: Atkritumu šķirošanas punktiem, laukumiem jāatrodas uz pašvaldības zemes. Atkritumu konteineru novietojums īpaši daudzdzīvokļu māju pagalmos ir saistīts ar transporta līdzekļu pārvietošanās un novietošanas papildus organizēšanu vai ierobežošanu, jo tiem ir jābūt brīvi pieejamiem un apsaimniekojamiem.</p>	<p>Vides pārskatā 44.lpp papildināts: Atkritumu šķirošanas punktiem un laukumiem jāatrodas uz pašvaldības zemes. Vienlaicīgi, atkritumu konteineru novietojums ir saistīts ar transporta līdzekļu pārvietošanās un novietošanas papildus organizēšanu vai ierobežošanu, īpaši tas attiecas uz daudzdzīvokļu māju pagalmiem, jo atkritumu konteineriem jābūt brīvi pieejamiem un apsaimniekojamiem.</p>
3.	<p>Ināras Teibes ieteikums papildināt monitoringu ar šādiem indikatoriem:</p> <ul style="list-style-type: none"> - Radītais sadzīves un bīstamo atkritumu daudzums (tūkst.t) un iedzīvotāju skaits (tūkst.); - Uzņēmumu radītais sadzīves atkritumu īpatsvars tautsaimniecības nozarēs (%); - Pārstrādāto atkritumu īpatsvars (%) no kopējā radītā atkritumu daudzuma; Atkritumu savākšanas sistēmā iesaistītie iedzīvotāji (%); - Apglabājamo bioloģiski noārdāmo atkritumu daudzums (%). 	<p>Vides pārskatā 62.lpp ieteicamie monitoringa rādītāji papildināti ar šādiem indikatoriem:</p> <ul style="list-style-type: none"> - Radītais sadzīves un bīstamo atkritumu daudzums (t/gadā) un iedzīvotāju skaits; - Atkritumu savākšanas sistēmā iesaistīto iedzīvotāju īpatsvars (%); - Apglabājamo bioloģiski noārdāmo atkritumu īpatsvars (%) no kopējā radītā atkritumu daudzuma; - Pārstrādāto atkritumu īpatsvars (%) no kopējā radītā atkritumu daudzuma; - Uzņēmumu radītais sadzīves atkritumu īpatsvars tautsaimniecības nozarēs (%).

Institūciju atzinumi

Veidlapa Nr.204/u



LATVIJAS REPUBLIKAS VESELĪBAS MINISTRIJA

VESELĪBAS INSPEKCIJA

 SANĒMIS
 Ikšķiles novada pašvaldība
 2011.g. 15. maijs
 Nr. 476

Klijānu iela 7, Rīga, LV-1012, tālrunis: 67819671, fakss: 67819672, e-pasts: vi@vi.gov.lv, http://www.vi.gov.lv

Ikšķiles novada pašvaldībai Strēlnieku ielā 10, Ikšķilē	
ATZINUMS PAR TERITORIJAS PLĀNOJUMU	
Atzinuma izdošanas vieta	Rīga
2011.gada 11. maijā	Nr. 5.5-5/8485/328
1. Projekta nosaukums	Ikšķiles novada ilgtermiņa attīstības stratēģijas un Ikšķiles novada attīstības programmas Vides pārskata projekts
2. Atzinuma pieprasījuma mērķis	Vides pārskata higiēniskā novērtēšana
3. Objekta adrese	Ikšķiles novads
4. Projekta pasūtītājs	Ikšķiles novada pašvaldība, reģ. Nr. 90000013714
5. Projekta autors	Mg.sc.env. Daina Dzeguze
6. Iesniegtie dokumenti	1. Pieteikums. 2. Vides pārskata projekts
<p>7. Izskatot projektu, konstatēts Vides pārskats ir sagatavots, izmantojot Ikšķiles novada ilgtermiņa attīstības stratēģijas 2011.-2030.gadam un Ikšķiles novada attīstības programmas 2011.-2017.gadam 1.redakcijas materiālus.</p> <p>Attīstības programma sastāv no šādām sadaļām: esošās situācijas novērtējums, attīstības programma, projektu burtnīca, investīciju plāns.</p> <p>Vides pārskatā ir noteikti:</p> <ol style="list-style-type: none"> 1). Stacionārie gaisa piesārņojuma avoti: siltumapgādes uzņēmumi, ražošanas, mazumtirdzniecības uzņēmumi (DUS „Aparts”, DUS „Terra” un citi), pārstrādes uzņēmumi un mobilie gaisa piesārņojuma avoti (autotransports un dzelzceļa transports). Neregistrēto gaisa piesārņojuma avoti ir lokālā apkure viensētās, mazģimeņu apbūves un lauksaimnieciskās apbūves vietējās apkures avoti, kur kā kurināmo izmanto malku, skaidas vai ogles. Ikšķiles novadā gaisa piesārņojuma emisijas lielāko daļu veido liels oglekļa dioksīda un mazs sēra dioksīda emisijas daudzums atmosfērā. Emisija no transporta: svins, oglekļa oksīds, slāpekļa oksīdi, ogļūdeņraži un gaistošie organiskie savienojumi (GOS). GOS izdalās atmosfērā naftas un ķīmisko produktu tranzīta veikšanas laikā; 2). Dzeramā ūdens avoti (Ikšķiles novadā tiek izmantoti Gaujas un Amatas ūdensnesējslāņi); centralizēto ūdensapgādes sistēmu izmanto 45% no visiem Ikšķiles iedzīvotājiem, centralizētā ūdensapgādes sistēma izveidota arī Tīnūžu ciemā (visa centra teritorijā). No artēziskā urbuma notiek ūdensapgāde tuberkulozes slimnīcā „Ceplīši”. Citās novada vietās ūdens tiek ņemts no individuālām grodu akām. Vietām dzeramā ūdens kvalitāti ietekmē paaugstināts dzelzs saturs; 3). Notekūdeņu attīrīšanas sistēmas Ikšķiles novadā, kuras atrodas Ikšķiles pilsētā, Tīnūžu ciemā un Tuberkulozes un plaušu slimību VA filiālē „Ceplīši”. Lietus ūdeņu kanalizācijas sistēma darbojas tikai Ikšķiles pilsētas centrālajā daļā; 4). Atkritumu apsaimniekošana (savāktie sadzīves atkritumi tiek noglabāti poligonā „Getliņi”); 5). Nozīmīgākie trokšņa radošie objekti (autoceļi A6 un P80, jauna starptautiskas nozīmes 	

automaģistrāle E22, dzelzceļš, kā arī potenciāli nozīmīgs trokšņa avots – aviācijas lidlauks Ikšķilē);

6). Piesārņotas un potenciāli piesārņotas vietas (Ikšķiles novadā nav lielu rūpniecības uzņēmumu, tādēļ lielākā piesārņojošu vielu koncentrācija rodas ap transporta maģistrālēm un degvielas uzpildes stacijām). Ikšķiles novadā ir noteiktas 3 piesārņotās vietas un 8 potenciāli piesārņotās vietas;

7). Tehnogēno risku objekti (autoceļš A6, dzelzceļa līnija, maģistrālais gāzes vads Rīga-Daugavpils, Ķeguma HES un Rīgas HES, bīstamie objekti ārpus valsts – Novopolockas ķīmiskie un naftas pārstrādes uzņēmumi, kas avārijas gadījumā var izraisīt ūdens piesārņošanu Daugavā);

8). Ekoloģiskā riska teritorijas (applūšanas riska teritorijas un ugunsbīstamības riska teritorijas).

Vides pārskatā ir izvērtētas plānotās rīcības, kas var radīt tiešu un netiešu ietekmi uz vidi. Tiešās ietekmes ir, galvenokārt, saistītas ar transporta un komunālās saimniecības infrastruktūras un ražošanas attīstību, bet netiešās ietekmes ir saistītas ar potenciālo iedzīvotāju skaita pieaugumu, uzņēmējdarbības attīstību, vides un infrastruktūras sakārtošanu, tūrisma attīstību.

Realizējot attīstības programmā norādītās rīcības, būs gan pozitīvas, gan negatīvas ietekmes. Paredzams, ka īstenojot ar komunālo pakalpojumu infrastruktūras attīstību saistītus projektus, tiem būs pozitīvā ietekme uz vidi: uzlabosies gaisa kvalitāte, tiks samazināts gruntsūdeņu, ūdenstilpju un ūdensteču piesārņojums, kam parasti ir pastāvīga ietekme uz infrastruktūras tuvumā dzīvojošiem iedzīvotājiem. Darbībām, kas saistītas ar transporta infrastruktūras modernizāciju un teritoriju attīstību, sagaidāma diferencēta ietekme uz vidi, jo paralēli pozitīvai ietekmei, ko radīs infrastruktūras sakārtošana, palielinoties satiksmes intensitātei, iespējama gaisa piesārņojuma un trokšņu palielināšanās. Attīstot saimnieciskās darbības un ražošanas objektu būvniecību, var rasties negatīva ietekme uz vidi, ja netiek ņemti vērā katrā konkrētā gadījuma risinājumi būtiskāko ietekmju novēršanai un samazināšanai.

Tūrisma attīstībai kopumā paredzama pozitīva ietekme uz vidi; detalizēta ietekme uz īpaši aizsargājamām dabas teritorijām vērtējama pirms konkrētu darbību uzsākšanas. Vienlaicīgi jāņem vērā, ka palielinoties rekreācijas teritorijas apmeklēšanas intensitātei, iespējama arī slodzes paaugstināšanās uz ekosistēmu. Lai varētu samazināt vai novērst iespējamās ietekmes uz vidi, nepieciešams realizēt dažādus pasākumus un izvēlēties optimālākos risinājumus. Vides pārskatā ir noteiktas vides problēmas un pasākumi situācijas uzlabošanai. Attīstot infrastruktūru, rūpniecības un saimniecības darbības, jāveic teritorijas izpēte un katrā konkrētā gadījumā, atbilstoši normatīviem aktiem, jāveic sākotnējais ietekmes uz vidi novērtējums un/vai ietekmes uz vidi novērtējums, jāparedz labāko tehnoloģisko paņēmieni izmantošana.

Ikšķiles novada ilgtermiņa attīstības stratēģijas un attīstības programmas stratēģiskie jeb ilgtermiņa mērķi nodrošinās teritorijas ilgtspējīgu attīstību, līdzsvarojot ekonomisko attīstību un dabas vērtību saglabāšanu. Īstenojot attīstības programmā izvirzītos mērķus, tiks nodrošināti iedzīvotājiem labvēlīgi dzīves un darba apstākļi un sakārtota vide. Vides pārskatā ir sniegti secinājumi un/vai ieteikumi plānotajām rīcībām, lai sasniegtu labāku vides kvalitāti.

SLĒDZIENS

Izvērtējot atbilstību higiēnas prasībām, konceptuāli neiebilstam Ikšķiles novada ilgtermiņa attīstības stratēģijas un Ikšķiles novada attīstības programmas Vides pārskata projekta risinājumam.

REKOMENDĀCIJAS

Izpildītājs _____ higiēnas ārste Irina Griščenko, 67081644

(ieņemamais amats, vārds, uzvārds)

_____ (paraksts)

10.05.2011.



Kontroles pārvaldes Rīgas reģiona
higiēnas, novērtēšanas un
monitoringa nodaļas vadītāja

_____ (paraksts)

Olga Saganoviča

(vārds, uzvārds)



LATVIJAS REPUBLIKAS
VIDES AIZSARDZĪBAS UN REĢIONĀLĀS ATTĪSTĪBAS MINISTRIJA

DABAS AIZSARDZĪBAS PĀRVALDE

Reģ. Nr. 90009099027, Baznīcas iela 7, Sigulda, Siguldas nov., LV-2150
tālrunis 67509545, fakss 67509544, e-pasts: daba@daba.gov.lv, www.daba.gov.lv

Siguldā

11.05.2011. Nr. D 3.20/10
Uz 18.04.2011. Nr. 3-7/219

Ikšķiles novada domei
Strēlnieku ielā 10, Ikšķilē, Ikšķiles nov.
LV-5052

**Par priekšlikumiem Ikšķiles novada
attīstības programmai
un tās vides pārskata projektam**

Dabas aizsardzības pārvalde (turpmāk – Pārvalde) ir saņēmusi Jūsu vēstuli, kurai pievienoti Ikšķiles novada ilgtermiņa attīstības stratēģijas un attīstības programmas, kā arī to vides pārskata projekti. Saskaņā ar Ministru kabineta 23.03.2004. noteikumu Nr. 157 „Kārtība, kādā veicams ietekmes uz vidi stratēģiskais novērtējums” 17. punktu sniedzam priekšlikumus un atsauksmes par plānošanas dokumentu un vides pārskata projektu.

Lūdzam veikt atsevišķus precizējumus un labojumus plānošanas dokumentos:

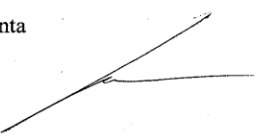
- 1) Attīstības programmas 29.lpp. sadaļā „Meži” un Vides pārskata 3.1.6.nodaļā – valsts mežus Ikšķiles novadā apsaimnieko Akciju sabiedrības „Latvijas valsts meži” Vidusdaugavas mežsaimniecība, bet meža apsaimniekošanas un izmantošanas normatīvo aktu ieviešanu uzrauga Valsts meža dienesta Rīgas reģionālās virsmežniecības Ropažu mežniecība;
- 2) Attīstības programmas 25.lpp. sadaļā „Aizsargājami biotopi un augu atradnes” minēts, ka Mazās Juglas palieņu pļavās ir bagātīgs reto augu sakopojums, kā arī Ikšķiles novada mežos ir konstatētas melnā stārķa ligzdošanas vietas. Lūdzam minēt šīs informācijas avotu (mikroliegumi Ikšķiles novadā nav izveidoti), kā arī Vides pārskatā iekļaut ietekmes uz iepriekšminētajām dabas vērtībām izvērtējumu;
- 3) Vides pārskata 17.lpp. lūdzam veikt redakcionālus labojumus, jo dabas parks „Ogres zilie kalni” vairs nav „potenciālais dabas parks”;

SAŅEMTS
Ikšķiles novada pašvaldībā
2011.g. 16. maijā
Nr. 487

- 4) Vides pārskata 23.lpp. iesakām aizstāt „apbūves upju un ezeru teritorijās” ar „apbūve upju un ezeru krastos”;
- 5) Vides pārskata 5.5.nodaļā lūdzam ņemt vērā, ka dabas parka „Ogres zilie kalni” aizsardzības un izmantošanas kārtību nosaka Ministru kabineta 16.03.2010. noteikumi Nr.264 "Īpaši aizsargājamo dabas teritoriju vispārējie aizsardzības un izmantošanas noteikumi", kur 24.1.punktā dabas parka teritorijā noteikts aizliegums „nobraukt no ceļiem un pārvietoties ar mehāniskiem transportlīdzekļiem, tricikliem, kvadricikliem un mopēdiem pa meža un lauksaimniecības zemēm, izņemot, ja pārvietošanās notiek pa teritorijas apmeklētājiem speciāli izveidotiem maršrutiem vai pārvietošanās ir saistīta ar šo zemju apsaimniekošanu, uzraudzību vai valsts aizsardzības uzdevumu veikšanu”;
- 6) Vides pārskata 8.1. nodaļā lūdzam precizēt - „individuālie dabas aizsardzības noteikumi” uz „individuālie aizsardzības un izmantošanas noteikumi”.

Kopumā pozitīvi vērtējam Ikšķiles novada ilgtermiņa attīstības stratēģijas un attīstības programmas projektus, kuru uz ilgtspējīgu un videi draudzīgu attīstību vērstās nostādnes palīdzētu radīt ilgtspējīgus un sabalansētus teritorijas plānojuma risinājumus, lai neturpinātos pēdējos gados novērotā novada dabas teritoriju un lauku kultūrainavas degradācija nepārdomātas un stihiskas attīstības rezultātā.

Ar cieņu,
Dabas datu un plānojumu departamenta
direktora vietniece



K.Vilciņa

Vilciņa 26554868

Ikšķiles novada pašvaldības nosūtītās pavadvēstules institūcijām atzinumu saņemšanai



Latvijas Republika
Ikšķiles novada pašvaldība

Strēlnieku iela 10, Ikšķile, Ikšķiles nov., LV 5052, reģ.Nr.90000013714, tālr.65030202, fakss 65055457, e-pasts:dome@ikskile.lv

Ikšķilē

18.04.2011. Nr. *34/119*

**Vides aizsardzības un reģionālās attīstības ministrijas
Valsts vides dienesta
Lielrīgas reģionālās vides pārvaldei
Rūpniecības ielā 23, Rīgā, LV-1045**

Par vides pārskata projekta nosūtīšanu

Ikšķiles novada pašvaldība nosūta elektroniski attīstības plānošanas dokumentu - Ikšķiles novada ilgtermiņa attīstības stratēģijas un Ikšķiles novada attīstības programmas **Vides pārskata projektu**, atbilstoši stratēģiskā ietekmes uz vidi novērtējuma procedūrai, kuru Vides pārraudzības valsts birojs piemēroja minētajiem dokumentiem ar 2011.gada 25.janvāra lēmumu Nr.3, un Ikšķiles novada domes 2011.gada 23.marta lēmumam Nr.34 (protokols Nr.4).

Kontaktpersona: Jānis Veilands, Ikšķiles novada teritorijas plānotājs, tālr. 6 5030344, e-pasts: janis.veilands@ikskile.lv.

Pielikumā:

1. Ikšķiles novada domes 2011.gada 23.marta lēmums Nr.34 (protokols Nr.4) „Par Ikšķiles novada ilgtermiņa attīstības stratēģijas un attīstības programmas projektu vides pārskata sabiedrisko apspriešanu” 1 eks., 1 lp.
2. Vides pārskata projekts ar pielikumiem, paziņojums par sabiedrisko apspriešanu, Ikšķiles novada ilgtermiņa attīstības stratēģija un Ikšķiles novada attīstības programma, Ikšķiles novada un Ikšķiles pilsētas teritorijas plānojuma atļautās izmantošanas kartes 1 CD.

Ar cieņu,
domes priekšsēdētājs

I. Trapiņš

Veilands 65030344



Latvijas Republika
Ikšķiles novada pašvaldība

Strelnieku iela 10, Ikšķile, Ikšķiles nov., LV 5052, reģ.Nr.90000013714, tālr.65030202, fakss 65055457, e-pasts: dome@ikskile.lv

Ikšķilē

18.04.2011. Nr. *3-11/11*

Rīgas plānošanas reģiona administrācijai
Zigfrīda Annas Meierovica bulvārī 18, Rīgā, LV-1050

Par vides pārskata projekta nosūtīšanu

Ikšķiles novada pašvaldība nosūta elektroniski attīstības plānošanas dokumentu - Ikšķiles novada ilgtermiņa attīstības stratēģijas un Ikšķiles novada attīstības programmas **Vides pārskata projektu**, atbilstoši stratēģiskā ietekmes uz vidi novērtējuma procedūrai, kuru Vides pārraudzības valsts birojs piemēroja minētajiem dokumentiem ar 2011.gada 25.janvāra lēmumu Nr.3, un Ikšķiles novada domes 2011.gada 23.marta lēmumam Nr.34 (protokols Nr.4).

Kontaktpersona: Jānis Veilands, Ikšķiles novada teritorijas plānotājs, tālr. 6 5030344,
e-pasts: janis.veilands@ikskile.lv.

Pielikumā:

1. Ikšķiles novada domes 2011.gada 23.marta lēmums Nr.34 (protokols Nr.4) „Par Ikšķiles novada ilgtermiņa attīstības stratēģijas un attīstības programmas projektu vides pārskata sabiedrisko apspriešanu” 1 eks., 1 lp.
2. Vides pārskata projekts ar pielikumiem, paziņojums par sabiedrisko apspriešanu, Ikšķiles novada ilgtermiņa attīstības stratēģija un Ikšķiles novada attīstības programma, Ikšķiles novada un Ikšķiles pilsētas teritorijas plānojuma atļautās izmantošanas kartes 1 CD.

Ar cieņu,
domes priekšsēdētājs

I.Trapiņš

Veilands 65030344



Latvijas Republika
Ikšķiles novada pašvaldība

Strēlnieku iela 10, Ikšķile, Ikšķiles nov., LV 5052, reģ.Nr.90000013714, tālr.65030202, fakss 65055457, e-pasts:dome@ikskile.lv

Ikšķilē

18.04.2011. Nr. *3/16/14*

**Dabas aizsardzības pārvaldes
Gaujas nacionālā parka administrācijai**
Baznīcas ielā 3, Siguldā, Siguldas nov., LV-2150

Par vides pārskata projekta nosūtīšanu

Ikšķiles novada pašvaldība nosūta elektroniski attīstības plānošanas dokumentu - Ikšķiles novada ilgtermiņa attīstības stratēģijas un Ikšķiles novada attīstības programmas **Vides pārskata projektu**, atbilstoši stratēģiskā ietekmes uz vidi novērtējuma procedūrai, kuru Vides pārraudzības valsts birojs piemēroja minētajiem dokumentiem ar 2011.gada 25.janvāra lēmumu Nr.3, un Ikšķiles novada domes 2011.gada 23.marta lēmumam Nr.34 (protokols Nr.4).


Kontaktpersona: Jānis Veilands, Ikšķiles novada teritorijas plānotājs, tālr. 6 5030344,
e-pasts: janis.veilands@ikskile.lv.

Pielikumā:

1. Ikšķiles novada domes 2011.gada 23.marta lēmums Nr.34 (protokols Nr.4) „Par Ikšķiles novada ilgtermiņa attīstības stratēģijas un attīstības programmas projektu vides pārskata sabiedrisko apspriešanu” 1 eks., 1 lp.
2. Vides pārskata projekts ar pielikumiem, paziņojums par sabiedrisko apspriešanu, Ikšķiles novada ilgtermiņa attīstības stratēģija un Ikšķiles novada attīstības programma, Ikšķiles novada un Ikšķiles pilsētas teritorijas plānojuma atļautās izmantošanas kartes 1 CD.

Ar cieņu,
domes priekšsēdētājs

Veilands 65030344


I.Trapiņš



Latvijas Republika
Ikšķiles novada pašvaldība

Strelnieku iela 10, Ikšķile, Ikšķiles nov., LV 5052, reģ.Nr.90000013714, tālr.65030202, fakss 65055457, e-pasts:dome@ikskile.lv

Ikšķilē

18.04.2011. Nr. *3.7/2.19*

**Veselības ministrijas
Veselības inspekcijas Rīgas reģiona higiēnas
novērtēšanas un monitoringa nodaļai**
Klijānu ielā 7, Rīgā, LV-1012

Par vides pārskata projekta nosūtīšanu

Ikšķiles novada pašvaldība nosūta elektroniski attīstības plānošanas dokumentu - Ikšķiles novada ilgtermiņa attīstības stratēģijas un Ikšķiles novada attīstības programmas **Vides pārskata projektu**, atbilstoši stratēģiskā ietekmes uz vidi novērtējuma procedūrai, kuru Vides pārraudzības valsts birojs piemēroja minētajiem dokumentiem ar 2011.gada 25.janvāra lēmumu Nr.3, un Ikšķiles novada domes 2011.gada 23.marta lēmumam Nr.34 (protokols Nr.4).

Kontaktpersona: Jānis Veilands, Ikšķiles novada teritorijas plānotājs, tālr. 6 5030344,
e-pasts: janis.veilands@ikskile.lv.

Pielikumā:

1. Ikšķiles novada domes 2011.gada 23.marta lēmums Nr.34 (protokols Nr.4) „Par Ikšķiles novada ilgtermiņa attīstības stratēģijas un attīstības programmas projektu vides pārskata sabiedrisko apspriešanu” 1 eks., 1 lp.
2. Vides pārskata projekts ar pielikumiem, paziņojums par sabiedrisko apspriešanu, Ikšķiles novada ilgtermiņa attīstības stratēģija un Ikšķiles novada attīstības programma, Ikšķiles novada un Ikšķiles pilsētas teritorijas plānojuma atļautās izmantošanas kartes 1 CD.

Ar cieņu,
domes priekšsēdētājs



J. Trapiņš

Veilands 65030344