

Esošā labiekārtojuma infrastruktūra ir raiba, tai trūkst vienota dizaina un koptēla. Cik spēcīgas ir Lielvārdes parka vērtības, tik kvalitatīvi mazinošas ir arhitektūras mazās formas. Soliņi izvietoti visā parka teritorijā, tiem ir dažādi veidi un materiāli, kā arī krāsu toni. Pārsvārā redzami koka soli ar atzveltni, baznīcas tuvumā izvietoti granīta soli. Koka soli ir gan rūpnieciski ražoti, gan redzami arī amatnieku darinājumi. Katrā parka telpā ir pielietots cits solu dizains, tādējādi radot zināmu disharmoniju. Līdzīga situācija ir ar atkritumu urnām. Teritorijā izvietotas koka atkritumu urnas ar melnu plēvi, kā arī atklāti lielo konteineru laukumi.



Koka soli bez atzveltnes pie autostāvvietas



Koka soli Skulptūru dārzā



Granīta soli pie baznīcas



Amatnieka darināts sols pie dzīvojamās apbūves



Ugunsкура vieta pie muzeja ēkas ar koka balķiem sēdēšanai



Individuāla dizaina koka soli Skulptūru dārzā



Individuāla dizaina koka soli Skulptūru dārzā



Rūpnieciski ražoti koka soli ar atzveltni pie dzīvojamās apbūves



Lapene ar soliem un galdu pie dzīvojamās apbūves



Vides mākslas objekts E. Kauliņa piemiņai



Koka atkritumu urna parkā



Atklāts atkritumu konteineru laukums pie dzīvojamās apbūves

Līdzīgi kā ar soliņiem un atkritumu urnām, arī informatīvās zīmes un norādes parka teritorijā izvietotas bez vienota konceptuāla dizaina no dažādiem materiāliem un krāsām. Jūtams, ka uzsvars tiek likts uz sarkano krāsu, kas ir novada vizuālās identitātes pamatā. Parka plāna un veloceļu maršruta stendi ir pabalējuši, tiem būtu nepieciešama saturiska un vizuāla atjaunošana parka rekonstrukcijas gaitā. Informācijas zīmju izvietojums ir nepietiekams un haotisks. Inovatīva un mūsdienīga ir viedzīme, kas tonāli pieskaņota Lielvārdes novada informatīvajam stendam.



Parka plāns



Novada tūrisma karte



Informācija par Lielvārdes muižas apbūvi



Viedzīme



Pabalējuši velomaršruta shēma



Lielvārdes luteriskās baznīcas informatīvais stends



Aizlieguma zīme



Muzeja nosaukuma zīme



Norāde par suņu pastaigu vietu



Norāde uz Rumbiņas ūdenskritumu



Informācija par Daugavas stāvkrastu



Informācija par Rumbiņas ūdenskritumu

Parka teritorijā izvietotas dažādas mazās arhitektūras formas un labiekārtojuma elementi - riteņu novietne, informācijas namiņš, Jāņu ugunsкура vieta, etnogrāfiskās zīmes, puķu kastes, norobežojoši elementi, basketbola grozs, lapene ar šūpolēm, nojumes veļas žāvēšanai. Lielākā daļa no elementiem nerada sajūtu par vienotu ārtelpas dizainu - līdzīgi kā soliņi un info zīmes. Daļu no tiem būtu ieteicams pārvietot vienkopus - piemēram, metāla etnogrāfiskās zīmes. Lai arī Lievārdes novadam sarkanā krāsa ir būtiska, lai izceltu iepriekšminētās parka lielās vērtības, būtu ieteicams košos krāsojumus mainīt uz pelēcīgu toni - tas sasauktos arī ar koka skulptūrām. Pelēcīgā tonī ieteicams krāsot informācijas namiņu. Puķu kastēm būtu jāmeklē cits novietojums - tās šīs vietas mērogam un stilistikai nav piemērotas.



Velo novietne



Info namiņš, ieteicams krāsot pelēkā tonī



Nojumes veļas žāvēšanai dzīvojamo ēku pagalmā



Pūdele Skulptūru dārzā



Vides objekts - etnogrāfiskā Ušiņa zīme



Puķu kastes



Norobežojoša metāla barjera



Basketbola grozs



Vides objekts - etnogrāfiskā zīme "Auseklītis"



Koka skulptūras eposa "Lāčplēsis" varoņu atveidā



Metāla pņeļa konstrukcijas lapene ar šūpolēm Mīlestības kalniņā



Dīžakmens "Lāčplēša gulta"

Apkaimes teritorijā lietoti vairāki segumu veidi - asfalts, betona bruģakmens, granīta bruģakmens, kā arī grants un šķembu segums. Vairums gājēju ceļiņu ir iemītas taciņas zālienā. Uz Rumbiņas uzpludinājumu pa gravu ved iebraukts zemes ceļš, ko bieži lieto makšķernieki. Segumu kvalitāte ir dažāda - betona bruģakmens ir labā stāvoklī, asfalta segums vietām nolietojies, grants un šķembu segums iznēsājies un pieņēmis nekonkrētus apveidus. Ņemot vērā parka apmeklētību, būtu nepieciešams veidot ceļiņu struktūru ar definētiem segumu veidiem. Teritorijā ir 6 esošas kāpnes - 3 akmens kāpnes pie senā muižas tilta, 1 metāla kāpnes uz stadionu sliktā stāvoklī, 1 nesen atjaunotas metāla režģa kāpnes uz Mīlestības kalniņa lapeni, 1 koka kāpnes nogāzē pie kādreizējās muižas skatu terases.



Asfalta segums



Šķelts granīta bruģakmens pie baznīcas ieejas



Betona bruģakmens



Betona plāksnes



Cinkotas metāla režģa kāpnes ar margu



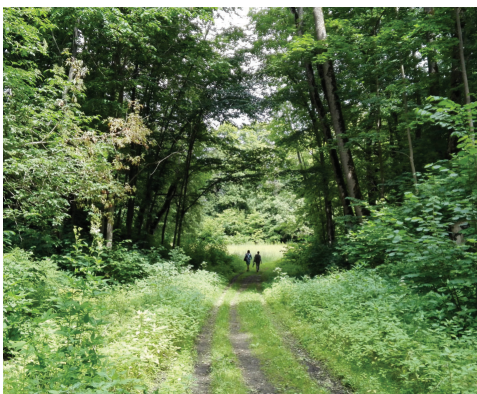
Akmens pakāpieni



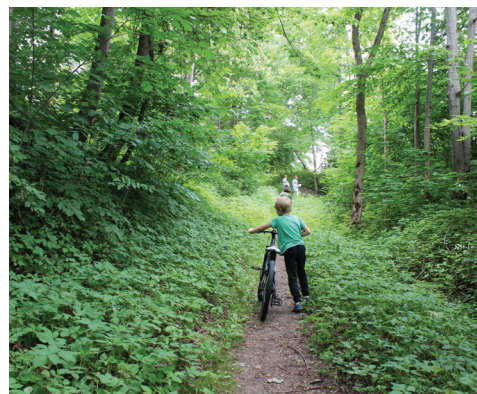
Koka kāpnes uz agrāko muižas vietu



Rūsējušas, savu laiku nokalpojušas metāla kāpnes uz stadionu



Iebraukts zemes ceļš



Iestaigātas takas



Šķembu segums



Grants segums

Apkaimes teritorijā ir trīs tilti, kas ir bēdīgā stāvoklī. Mūra tilts, kas savulaik vedis uz muižas dzīvojamo ēku ir skaists sava laika būvniecības paraugs (19.gs. beigas, 20.gs. sāk.) un būtu pelnījis rekonstrukciju. Tādējādi teritorija iegūtu vēl vienu sakoptu kultūrvēsturisku būvi. Tilta apakšdaļa ir aizaugusi ar zemes slāni, lapām un aizkrauta ar muižas kolonnu atliekām, iespējams citiem būvgružiem. Otrs mazāks mūrēts tilts ved pār Rumbiņu pie ūdenskrituma, arī šim tiltam nepieciešama rekonstrukcija. Trešais tilts ir teritorijas ziemeļu daļā aiz Rumbiņas ūdenskrituma - betona plāksne ar metāla margām pāri Rumbiņai. Tiltu margas ir nolietojušās un neestētiskas. Betona konstrukcijas laivu piestātne Daugavas krastā ir vizuāli novecojusi. Arī šeit margām nolupusi krāsa. Norobežojošas apaļkoku margas izvietotas pie Daugavas stāvkrasta netālu no muzeja un baznīcas. Pie pilsdrūpām uz kraujas malas sašķiebušies metāla stabi ar ķēdi. Koka marga veidota uz skatu platformas pie Rumbiņas ūdenskrituma, šeit pat arī neestētiska metāla marga posmā no platformas uz mūra tiltu.



Laivu piestātne Daugavas krastā



Piestātnes metāla margas ar atlupušu dzeltenu krāsojumu



Akmens tilts, saglabājies no muižas laikiem (19., 20.gs)



Akmens tilta atbalsta sienīņa 40 cm augsta



Tilts pār Rumbiņai



Tilta metāla marga ar dzeltenu krāsojumu



Betona plāksne - tilts pār Rumbiņu ar metāla margu



Metāla norobežojošs elements pie Rumbiņas ūdenskrituma



Norobežojošs elements pie pilsdrūpām



Koka balķu norobežojošs elements pie baznīcas un muzeja



Koka balķu norobežojošs elements Daugavas stāvkrastā



Koka skatu platforma ar koka margu pie Rumbiņas ūdenskrituma