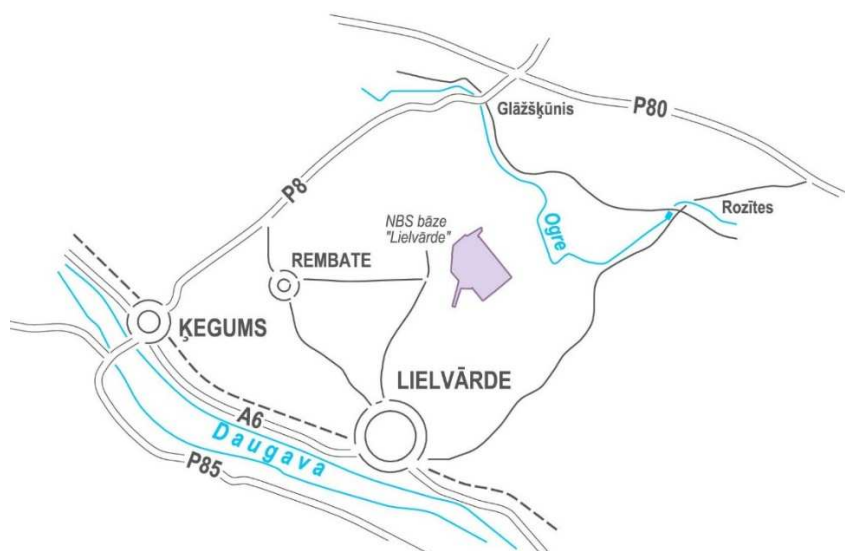




LOKĀLPLĀNOJUMS, KAS GROZA LIELVĀRDES NOVADA TERITORIJAS PLĀNOJUMU 2016.- 2027.GADAM, NEKUSTAMAJOS ĪPAŠUMOS „NBS GAISA SPĒKU AVIĀCIJAS BĀZE”, „SĒJAS”, „BĒRNAUKĻI”, „NBS AVIĀCIJAS BĀZE „LIELVĀRDE””, „LIELVĀRDES MEŽI” LIELVĀRDES PAGASTĀ, LIELVĀRDES NOVADĀ



PASKAIDROJUMA RAKSTS

redakcija 1.0

PASŪTĪTĀJS UN IZSTRĀDES
IEROSINĀTĀJS:

**Valsts aizsardzības militāro objektu
un iepirkumu centrs**

Ernestīnes iela 34, Rīga, LV-1046
vamoic@vamoic.gov.lv

IZSTRĀDĀTĀJS:

**PLĀNOŠANAS
EKSPERTI**

Maija 16-3, Rīga, LV-1006
birojs@planosana.lv
www.planosana.lv

IZSTRĀDES VADĪTĀJS NO
PAŠVALDĪBAS PUSES:

Benita Šteina
Lielvārdes novada domes
būvvaldes teritorijas plānotāja



Saturs

Ievads	3
LOKĀLPLĀNOJUMA TERITORIJAS ATTĪSTĪBAS MĒRĶIS, UZDEVUMI UN ROBEŽA.....	5
PLĀNOTĀ (ATĻAUTĀ) TERITORIJAS IZMANTOŠANA LOKĀLPLĀNOJUMA TERITORIJĀ	7
LOKĀLPLĀNOJUMA TERITORIJAS PAŠREIZĒJĀS SITUĀCIJAS APRAKSTS	9
Teritorijas un tās tuvākās apkārtnes zemes piederība un esošā izmantošana.....	9
Satiksmes infrastruktūra un teritorijas nodrošinājums ar inženierkomunikācijām	10
Vides un dabas resursu izvērtējums	11
LOKĀLPLĀNOJUMA RISINĀJUMI	13
LOKĀLPLĀNOJUMA RISINĀJUMU ATBILSTĪBA ILGTERMIŅA ATTĪSTĪBAS STRATĒGIJAI.....	15
1.pielikums. Sertificēta sugu un biotopu aizsardzības jomas eksperta atzinums Nr. SE120-2020/3	



Ievads

Lokāplānojuma izstrāde uzsākta, pamatojoties uz Lielvārdes novada domes 2019.gada 31.jūlija lēmumu Nr.236 „Par lokāplānojuma, kas groza Lielvārdes novada teritorijas plānojumu 2016.- 2027. gadam, izstrādes uzsākšanu nekustamo īpašumu „NBS Gaisa spēku Aviācijas bāze”, „Sējas”, „Bērnaukļi”, „NBS Aviācijas bāze „Lielvārde””, „Lielvārdes meži” sastāvā esošo zemes vienību teritorijām Lielvārdes pagastā, Lielvārdes novadā”. Līdz ar minēto lēmumu tika apstiprināts arī lokāplānojuma izstrādes darba uzdevums un lokāplānojuma izstrādes vadītāja – Lielvārdes novada būvvaldes teritorijas plānotāja Benita Šteina. 2019.gada 4.oktobrī dome pieņēma lēmumu Nr.328 ar kuru tika grozīts minētais lēmums precizējot lokāplānojuma teritoriju atbilstoši lokāplānojuma ierosinātāja iesniegumam, jo lēmumā par lokāplānojuma izstrādes uzsākšanu bija neprecīzi norādīta lokāplānojuma teritorija, iztrūkstot zemes vienībai ar kadastra apzīmējumu 74330010090.

Lokāplānojuma izstrādes ierosinātājs ir Valsts aizsardzības militāro objektu un iepirkumu centrs, un tas tiek izstrādāts, lai Nacionālo bruņoto spēku Aviācijas bāzes „Lielvārde” teritorijai Lielvārdes novadā mainītu Lielvārdes novada teritorijas plānojumā 2016.-2027.gadam noteikto funkcionālo zonējumu un teritorijas izmantošanas un apbūves nosacījumus. Funkcionālā zonējuma maiņa nepieciešama, lai nodrošinātu Nacionālo bruņoto spēku Aviācijas bāzes „Lielvārde” attīstību.

Lokāplānojuma izstrādi finansē Valsts aizsardzības militāro objektu un iepirkumu centrs, un tā izstrādi veic Lielvārdes novada pašvaldība sadarbībā ar IK „Plānošanas eksperti”.

Lokāplānojums izstrādāts saskaņā ar likumu “Teritorijas attīstības plānošanas likums” (2011), Ministru kabineta 14.10.2014. noteikumiem Nr.628 „Noteikumi par pašvaldību teritorijas attīstības plānošanas dokumentiem”, Ministru kabineta 30.04.2013. noteikumiem Nr.240 „Vispārīgie teritorijas izmantošanas un apbūves noteikumi” u.c. spēkā esošajiem normatīvajiem aktiem, kā arī Lielvārdes novada domes apstiprināto darba uzdevumu lokāplānojuma izstrādei un Lielvārdes novada teritorijas attīstības plānošanas dokumentiem:

- Lielvārdes novada ilgtermiņa attīstības stratēģiju 2013.gadam – 2030.gadam gadam (apstiprināta ar Lielvārdes novada domes lēmumu 2013.gada 27.februārī);
- Spēkā esošo Lielvārdes novada teritorijas plānojumu 2016. – 2027.gadam (apstiprināts ar Lielvārdes novada domes lēmumu 2017.gada 25.janvārī).

Lokāplānojuma, īpaši teritorijas izmantošanas un apbūves noteikumu, izstrāde veikta, ņemot vērā arī citu spēkā esošo likumdošanu teritorijas attīstības plānošanas jomā un tam pakārtotos normatīvos aktus. Lokāplānojuma teritorijas izmantošanas un apbūves noteikumi veidoti tā, lai tajos netiktu dublētas citos normatīvajos aktos noteiktās prasības.

Lokāplānojums sastāv no trīs savstarpēji saistītām daļām: (1) Paskaidrojuma raksta, (2) Grafiskās daļas un (3) Teritorijas izmantošanas un apbūves noteikumiem.

Lokāplānojuma grafiskā daļa un teritorijas izmantošanas un apbūves noteikumi pēc lokāplānojuma projekta publiskās apspriešanas, institūciju atzinumu apkopošanas un, ja nepieciešams, projekta pilnveidošanas, Lielvārdes novada domē tiks izdoti kā pašvaldības saistošie noteikumi. Savukārt paskaidrojuma raksts kalpos kā saistošo noteikumu informatīvs un paskaidrojošs materiāls.

Uzsākot lokāplānojuma izstrādi, Teritorijas attīstības plānošanas informācijas sistēmā 2020.gada 4.martā tika lejuplādēti Valsts zemes dienesta Nekustamā īpašuma valsts kadastra informācijas sistēmas dati, kas izmantoti izstrādājot lokāplānojumu.



Lokālpilnojumā grafiskās daļas karte „Funkcionālais zonējums” izstrādāta uz Latvijas Ģeotelpiskās informācijas aģentūras no 2017.līdz 2019.gadam sagatavotās un izsniegtās topogrāfiskās kartes pamatnes ar mēroga noteiktību 1:10 000.

Lokālpilnojumā paskaidrojuma rakstā ir izmantoti 2020.gada 11.martā IK „Plānošanas eksperti” uzņemti fotoattēli.

Lokālpilnojumā izstrādei ir saņemti četru institūciju nosacījumi, izstrādes procesa gaitā tiks saņemti šo institūciju atzinumi, kā arī tiek nodrošināta sabiedrības līdzdalība, organizējot lokālpilnojumā publisko apspriešanu.

Saskaņā ar likumu „Par ietekmes uz vidi novērtējumu” (1998), plānošanas dokumentiem, kuru īstenošana var būtiski ietekmēt cilvēku veselību un vidi, t.sk. lokālpilnojumā, veic stratēģisko ietekmes uz vidi novērtējumu. Saskaņā ar likuma “Par ietekmes uz vidi novērtējumu” 4.panta sesto daļu, tiek noteikti izņēmumi, uz kuriem likuma noteikumi neattiecas. Attiecīgi izņēmumi attiecas uz:

- 1) plānošanas dokumentiem, kas saistīti tikai ar valsts aizsardzību;
- 2) plānošanas dokumentiem, kas saistīti tikai ar ārkārtas situācijām;
- 3) plānošanas dokumentiem finanšu vai budžeta jomā.

Tā kā lokālpilnojumā izstrādes mērķis ir saistīts tikai ar valsts aizsardzību, t.i. nepieciešams nodrošināt Nacionālo bruņoto spēku Aviācijas bāzes „Lielvārde” attīstību, tad likuma noteikumi uz minētā lokālpilnojumā izstrādi neattiecas.



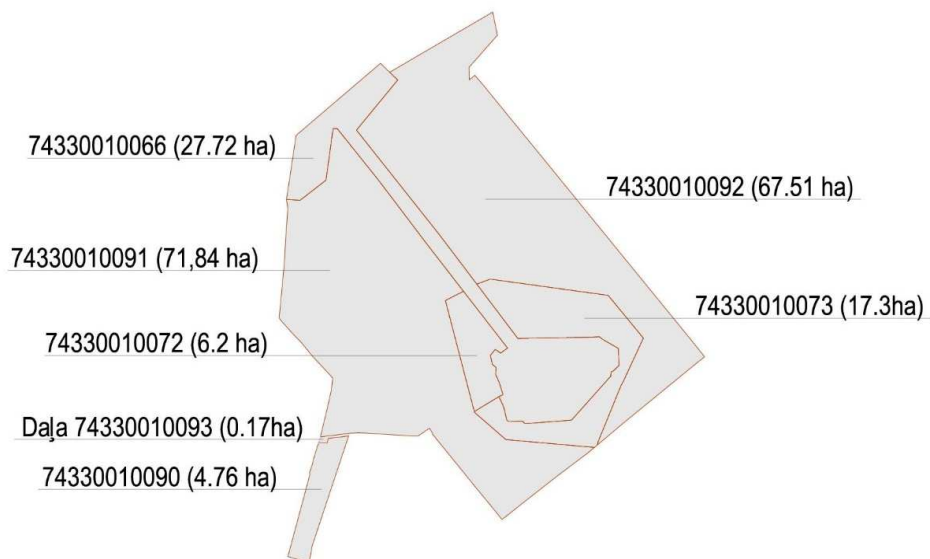
LOKĀLPLĀNOJUMA TERITORIJAS ATTĪSTĪBAS MĒRĶIS, UZDEVUMI UN ROBEŽA

Lokālpilnojumā izstrāde tiek veikta pamatojoties uz Valsts aizsardzības militāro objektu un iepirkumu centra 2019.gada 13.jūnija vēstuli Nr. NOS/2019-3907 (pašvaldības reģ. Nr. LNP7-I .2/19/2071) Lielvārdes novada pašvaldībai ar lūgumu uzsākt lokālpilnojumā izstrādi, apstiprinot lokālpilnojumā izstrādes vadītāju un darba uzdevumu nekustamajiem īpašumiem „NBS Gaisa spēku Aviācijas bāze”, kadastra Nr. 7448 005 0031, sastāvā esošajai zemes vienībai, kadastra apzīmējums 74330010066, „Sējas”, kadastra Nr. 7433 001 0072, „Bērnauklī”, kadastra Nr. 7433 001 0073, „NBS Aviācijas bāze „Lielvārde””, kadastra Nr.7433 001 0094, sastāvā esošajām zemes vienībām, kadastra apzīmējumi 7433 001 0090, 7433 001 0091, 7433 001 0092, nekustamā īpašuma „Lielvārdes meži”, kadastra Nr. 7433 001 0080, sastāvā esošās zemes vienības, kadastra apzīmējums 7433 001 0093, daļai 0,17 ha platībā Lielvārdes pagastā Lielvārdes novadā.

Kopējā lokālpilnojumā teritorija aizņem 195,5 ha. Lokālpilnojumā teritorijas zemes vienības un to platības skatīt 1.attēlā.

Lokālpilnojumā teritorijas novietojumu un lokālpilnojumā robežas skatīt 1.attēlā un 2.attēlā.

Lokālpilnojumā izstrāde ir nepieciešama, lai grozītu Lielvārdes novada teritorijas plānojumā 2016. - 2027.gadam, mainot funkcionālo zonējumu un teritorijas izmantošanas un apbūves noteikumus tā, lai būtu iespējams nodrošināt Nacionālo bruņoto spēku Aviācijas bāzes „Lielvārde” attīstību. Lokālpilnojumā teritoriju veido lielākoties valstij piederošās zemes vienības, izņemot zemes vienības ar kadastra apzīmējumiem 74330010072 un 74330010073, kurām īpašuma tiesības ir fiziskām personām un pašlaik notiek to atsavināšana.



1.attēls. Lokālpilnojumā teritorijas zemes vienības un to platības¹

Ņemot vērā Valsts aizsardzības militāro objektu un iepirkumu centra norādīto, līdz ar Lielvārdes novada domes apstiprināto lokālpilnojumā izstrādes darba uzdevumu, tika noteikts lokālpilnojumā teritorijas **izstrādes pamatojums** - lokālpilnojumā jāizstrādā, lai Nacionālo bruņoto spēku Aviācijas bāzes „Lielvārde” teritorijai Lielvārdes novadā mainītu Lielvārdes novada teritorijas plānojumā 2016.–2027. gadam noteikto funkcionālo zonējumu un teritorijas izmantošanas un apbūves nosacījumus. Funkcionālā zonējuma maiņa nepieciešama, lai nodrošinātu Nacionālo bruņoto spēku Aviācijas bāzes „Lielvārde” attīstību.

¹ Attēla sagatavošanā izmantoti VZD Nekustamā īpašuma valsts kadastra informācijas sistēmas dati.



Saskaņā ar Lielvārdes novada domes apstiprinātā lokālpilnojumā darba uzdevuma 3.punktu, lokālpilnojumā izstrādei tika noteikti seši **izstrādes darba uzdevumi**:

1. Veikt Teritorijas plānojuma analīzi lokālpilnojumā teritorijā.
2. Pamatot Teritorijas plānojumā noteikto funkcionālo zonu un teritorijas izmantošanas grozījumu nepieciešamību, izvērtējot lokālpilnojumā teritorijas plānoto attīstību atbilstoši Lielvārdes novada ilgtermiņa attīstības stratēģijā 2013.–2030. noteiktajam.
3. Izvērtēt lokālpilnojumā teritorijas plānotā izmantojuma ietekmi uz blakus esošajiem īpašumiem.
4. Grozīt Teritorijas plānojumā noteikto funkcionālo zonējumu lokālpilnojumā teritorijā iekļautajām zemes vienībām un zemes vienības daļai (skatīt darba uzdevuma 2.punktu) no Tehniskā teritorija (TA) un Meža (M) teritorija uz Transporta infrastruktūras teritorija (TR).
5. Projekta sastāvā izstrādāt teritorijas izmantošanas un apbūves noteikumus lokālpilnojumā ietvertajai teritorijai, precizēt funkcionālo zonu galvenos izmantošanas veidus un atļautās papildizmantošanas, apbūves parametrus.
6. Precizēt izmantošanas aprobežojumus.

Pamatojoties uz Lielvārdes novada domes apstiprinātā lokālpilnojumā darba uzdevuma 5.punktu, lokālpilnojumā izstrādes ietvaros tiek pieprasīti nosacījumi un atzinumi no četrām institūcijām:

1. Latvijas Ģeotelpiskās informācija aģentūra;
2. Valsts vides dienesta Rīgas reģionālā nodaļa;
3. A/S „Latvijas valsts meži”;
4. Dabas aizsardzības pārvalde.



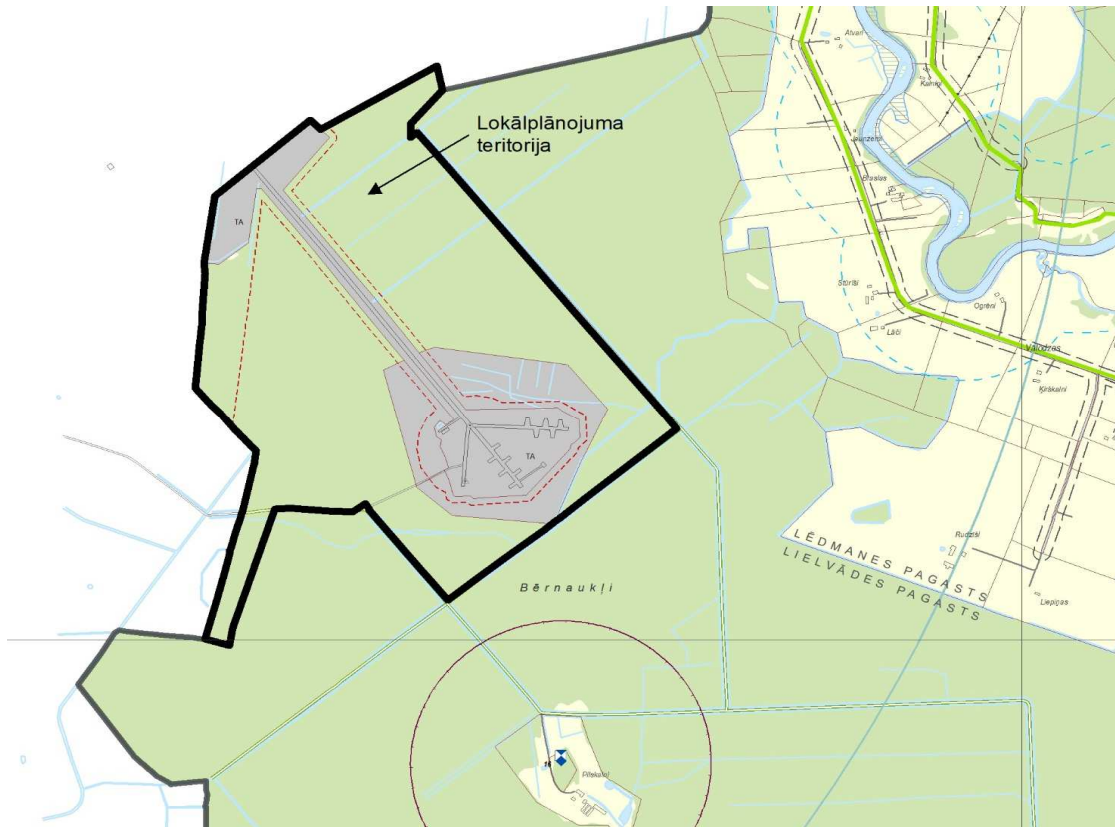
2.attēls. Lokālpilnojumā teritorijas novietojums reģionālā mērogā.²

² Attēla sagatavošanā izmantota karte no Balticmaps.eu.



PLĀNOTĀ (ATĻAUTĀ) TERITORIJAS IZMANTOŠANA LOKĀLPLĀNOJUMA TERITORIJĀ

Saskaņā ar spēkā esošo Lielvārdes novada teritorijas plānojuma 2016. - 2027.gadam (apstiprināts ar Lielvārdes novada domes lēmumu 2017.gada 25.janvārī) grafiskās daļas karti “Funkcionālais zonējums” un teritorijas izmantošanas un apbūves noteikumiem, lokālplānojuma teritorija atrodas divās funkcionālajās zonās - “Mežu teritorija” (M) un “Tehniskās apbūves teritorija” (TA) (skatīt 3.attēlu).



3.attēls. Izkopējums no spēkā esošā Lielvārdes novada teritorijas plānojuma grafiskās daļas kartes “Funkcionālais zonējums”.

Papildus tam, lokālplānojuma teritorijā iekļaujas divas teritorijas plānojumā atzīmētas aizsargjoslas:

- aizsargjoslas teritorija ap valsts aizsardzības objektu - Nacionālo bruņoto spēku aviācijas bāze “Lielvārde”;
- aizsargjoslas teritorija ap valsts aizsardzības vajadzībām paredzēto Lielvārdes navigācijas tehnisko līdzekli.

Netālu no lokālplānojuma teritorijas atrodas valsts aizsardzībā esošs kultūras piemineklis – pilskalns, kura valsts aizsardzības numurs ir 1842, un kuram noteikta 500 metru plata aizsargjosla.

Kā galvenā atļautā izmantošana spēkā esošajā Lielvārdes novada teritorijas plānojumā funkcionālajā zonējumā “**Mežu teritorija**” (M) lokālplānojuma teritorijā noteikta:

- Mežs īpaši aizsargājamās dabas teritorijās (21002);
- Publiskā ārtelpa bez labiekārtojuma (24002);
- Mežsaimnieciska izmantošana (21001);



Kā papildizmantošana spēkā esošajā Lielvārdes novada teritorijas plānojumā funkcionālajā zonējumā noteikta:

- Tirdzniecības un/vai pakalpojumu objektu apbūve (12002);
- Tūrisma un atpūtas iestāžu apbūve (12003);
- Sporta ēku un būvju apbūve (12005);
- Viensētu apbūve (11004);
- Derīgo izrakteņu ieguve (13004).

Kā galvenā atļautā izmantošana spēkā esošajā Lielvārdes novada teritorijas plānojumā funkcionālajā zonējumā **“Tehniskās apbūves teritorija” (TA)** lokālplānojuma teritorijā noteikta:

- Transporta lineārā infrastruktūra (14002);
- Transporta apkalpojošā infrastruktūra (14003);
- Noliktavu apbūve (14004);
- Lidostu un ostu apbūve (14005);
- Energoapgādes uzņēmumu apbūve (14006);
- Inženiertehniskā infrastruktūra (14001);
- Atkritumu apsaimniekošanas un pārstrādes uzņēmumu apbūve (13005).

Kā papildizmantošana spēkā esošajā Lielvārdes novada teritorijas plānojumā lokālplānojuma teritorijā paredzēta:

- Tirdzniecības un/vai pakalpojumu objektu apbūve (12002).

Lielvārdes novada teritorijas plānojuma teritorijas izmantošanas un apbūves noteikumos funkcionālajā zonējumā **“Mežu teritorija” (M)** noteikts, ka jaunveidojamā zemes vienības minimālā platība ir 2 ha (izņemot pilsētas un ciemu teritorijas). Maksimālais apbūves blīvums noteikts 5%, savukārt maksimālais apbūves augstums - ne augstāks par 10 metriem un stāvu skaits – līdz 2.

Savukārt, Lielvārdes novada teritorijas plānojuma teritorijas izmantošanas un apbūves noteikumos funkcionālajā zonējumā **“Tehniskās apbūves teritorija” (TA)** apbūves parametri netiek noteikti.

Kopumā izvērtējot spēkā esošajā Lielvārdes novada teritorijas plānojumā noteikto, secināms, ka:

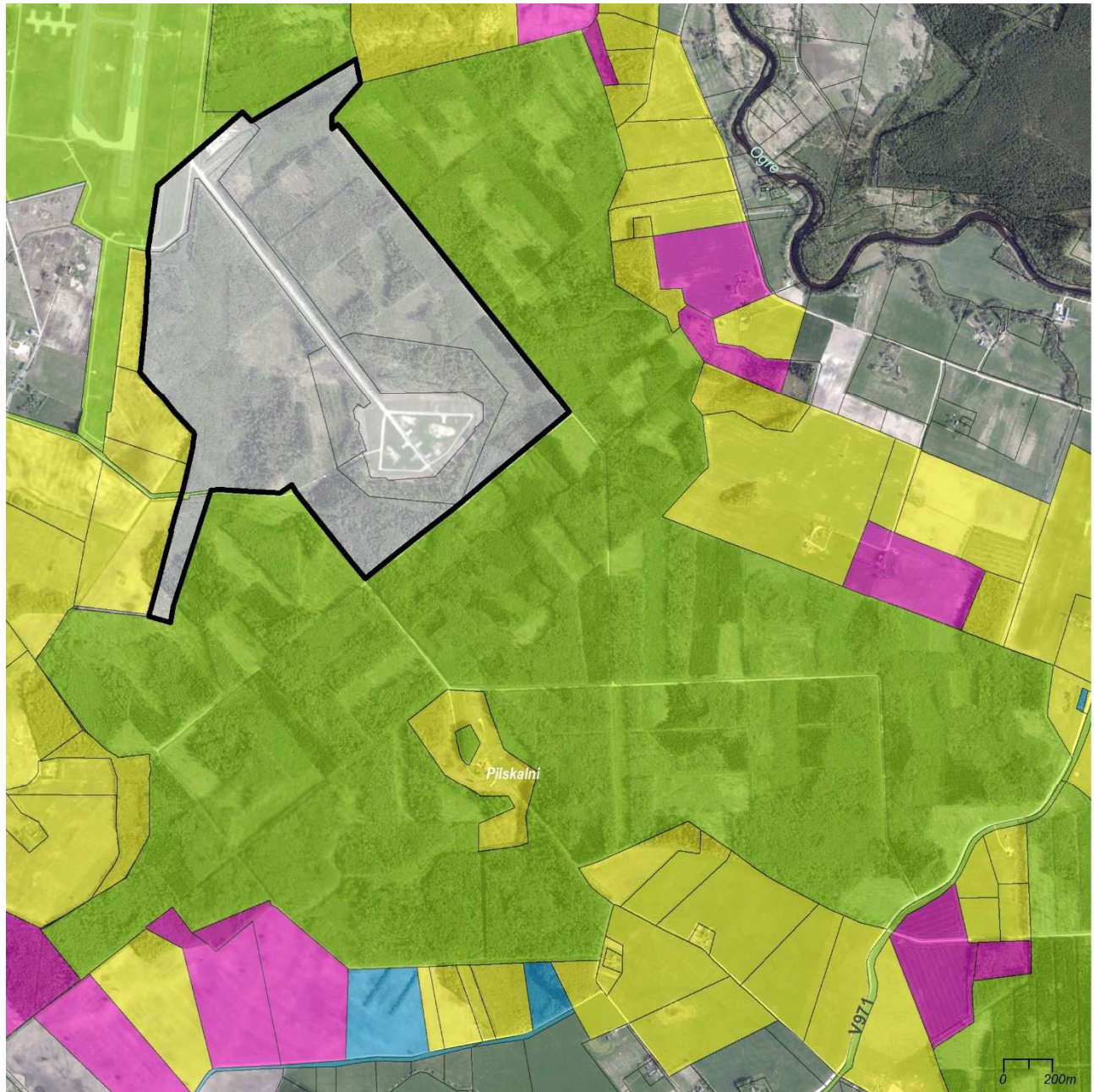
- abās teritorijas plānojumā noteiktajās funkcionālajās zonās **“Mežu teritorija” (M)** un **“Tehniskās apbūves teritorija” (TA)** nav atļauta aizsardzības un drošības iestāžu apbūve. Lai nodrošinātu valsts aizsardzībai stratēģiski nozīmīga objekta - Nacionālo bruņoto spēku Aviācijas bāzes „Lielvārde” darbību un attīstību, visa lokālplānojuma teritorija ir jānosaka kā viena funkcionālā zona **“Transporta infrastruktūras teritorija” (TR1)**, kurā būtu atļauta militārā lidlauka darbības un attīstības nodrošināšanai nepieciešamās infrastruktūras un objektu būvniecība;
- teritorijas plānojumā lokālplānojuma teritorijā atzīmētās aizsargjoslas - aizsargjoslas teritorija ap valsts aizsardzības objektu **“Nacionālo bruņoto spēku aviācijas bāze”** un aizsargjoslas teritorija ap valsts aizsardzības vajadzībām paredzēto Lielvārdes navigācijas tehnisko līdzekli, ir aktuālas arī šobrīd un attēlojamas lokālplānojuma saistošajā kartē „Funkcionālais zonējums”. Aizsargjosla ap Nacionālo bruņoto spēku aviācijas bāzi ir paplašināta, un lokālplānojuma grafiskajā daļā ir attēlojama saskaņā ar spēkā esošajiem normatīvajiem aktiem par aizsargjoslām ap valsts aizsardzības objektiem un šo aizsargjoslu platumu.



LOKĀLPLĀNOJUMA TERITORIJAS PAŠREIZĒJĀS SITUĀCIJAS APRAKSTS

Teritorijas un tās tuvākās apkārtnes zemes piederība un esošā izmantošana

Lokālplānojuma teritorija galvenokārt robežojas valsts īpašumā esošām zemes vienībām (skatīt 4.attēlu). Pavisam nelielās platībās - ar fizisku personu īpašumā esošām zemes vienībām.



- | | | | | | |
|-----------------------|-----------------------|------------|--------|-----------------|-------------------|
| Lokālplānojuma robeža | Zemes vienību robežas | Pašvaldība | Valsts | Fiziska persona | Juridiska persona |
|-----------------------|-----------------------|------------|--------|-----------------|-------------------|

4.attēls. Lokālplānojuma teritorijas tuvumā esošo zemes īpašnieku piederība.³

Lokālplānojuma teritorijas vidusdaļā (zemes vienības kadastra apzīmējums 74330010066) militārām vajadzībām ir izbūvēts munīcijas glabāšanas laukums, nožogojums un apgaismojuma sistēma, kā arī ir

³ Attēla sagatavošanā izmantoti VZD Nekustamā īpašuma valsts kadastra informācijas sistēmas dati un Latvijas Ģeotelpiskās informācijas aģentūras ortofotokarte.



izbūvēts pievedceļš uz to. Kā tika konstatēts lokālpilānojuma teritorijas apsekošanas laikā 2020.gada 11.martā, šo nožogoto teritoriju fotografēt nav atļauts. Kopumā lokālpilānojuma teritoriju raksturo meža masīvi (skatīt 5.attēlu).



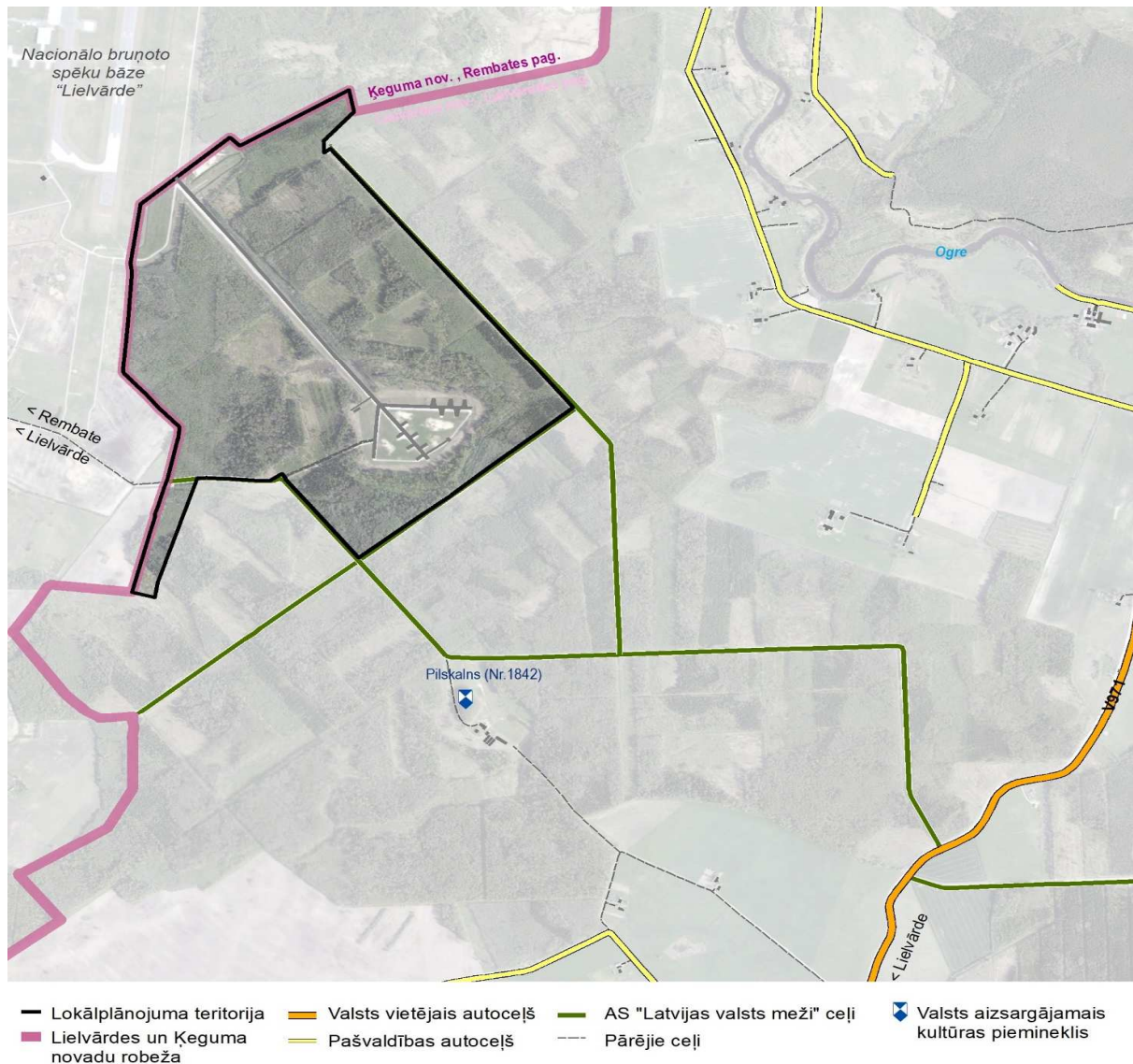
5.attēls. Lokālpilānojuma teritorijas tipiska ainava.

Satiksmes infrastruktūra un teritorijas nodrošinājums ar inženierkomunikācijām

Pašreizējā situācijā piekļūšana teritorijai pieejama no pašvaldības ceļiem. Teritorijā ir izbūvēta militārās aviācijas bāzei nepieciešamā infrastruktūra un inženierkomunikācijas – munīcijas glabāšanas laukumi, pievedceļi, nožogojums, teritorijas apgaismošanas un video novērošanas sistēma, kā arī elektrība (0,4 kV zemsprieguma elektrolīnija un elektronisko sakaru kabeļu kanalizācija). Plānotās komunikācijas paredzēts pieslēgt militārā lidlauka dienvidu atzara esošajām komunikācijām.

Lokālpilānojuma teritorijā virszemes ūdeņi tiek savākti un novadīti uz valsts nozīmes ūdensnoteku Rumbiņu (ŪSIK kods 415192:01:01) un tālāk uz Ķīļupes baseinu. Apbūvētajā teritorijas daļā ir izbūvēta teritorijas nosusināšanas sistēma – drenu sistēma un novadgrāvji. Daļa no lokālpilānojuma teritorijas, kuru klāj meži un izcirtumi, ir purvainā un applūdusi. Pirms būvniecības būvprojektēšanas stadijā ir nepieciešams izstrādāt meliorācijas sistēmas pārbūves projektu.

Kā nosacījumos norāda Latvijas Ģeotelpiskās informācijas aģentūra (nosacījumu vēstule 26.11.2019. Nr.811/7/1-11), lokālpilānojuma teritorijā nav valsts ģeodēziskā tīkla punktu.



6.attēls. Lokāplānojuma teritorijas un tās tuvumā esošā satiksmes infrastruktūra.⁴

Vides un dabas resursu izvērtējums

Saskaņā ar Dabas aizsardzības pārvaldes dabas datu pārvaldības sistēmā "OZOLS" publicēto informāciju, lokāplānojuma teritorija atrodas ārpus īpaši aizsargājamām dabas teritorijām, kā arī lokāplānojuma teritorijā nav konstatēti īpaši aizsargājami biotopi un mikroliegumi.

Kā norāda Dabas aizsardzības pārvalde savos nosacījumos lokāplānojuma izstrādei (nosacījumu vēstule 13.12.2019 Nr.4.8/6339/2019-N), saskaņā ar dabas datu pārvaldības sistēmā "OZOLS" publicēto informāciju, netālu no lokāplānojuma teritorijas (zemes vienībā ar kadastra apzīmējumu 74330010093) konstatētas nenoskaidrotas, lielas putnu ligzdas.

Tā kā lokāplānojuma izstrādes stadijā netiek noteiktas precīzas paredzamās militārās infrastruktūras atrašanās vietas, veicot putnu izpēti, var noteikt lokāplānojuma teritorijā ligzdojošo putnu sugas, bet nav iespējams noteikt lokāplānojuma risinājumu tiešo ietekmi uz tām. Šī iemesla dēļ putnu izpēte lokāplānojuma izstrādes stadijā netika veikta. Lai nodrošinātu ligzdojošo putnu sugu saglabāšanu un aizsardzību,

⁴ Attēla sagatavošanā izmantota Ģeotelpiskās informācijas aģentūras ortofotokarte.



lokālpilnojumā teritorijas izmantošanas un apbūves noteikumos ir iekļauta prasība – ja teritorijā ir paredzēts veikt būvniecību, pirms būvprojekta izstrādes ir nepieciešams piesaistīt putnu sugu aizsardzības jomā sertificētu ekspertu, kurš sniegtu atzinumu par putnu sugām, kā arī sniegtu rekomendācijas, kas būtu jāņem vērā būvprojekta izstrādē.

Saskaņā ar Valsts vides dienesta izsniegtajiem nosacījumiem lokālpilnojumā teritorijā esošajos mežos ir veikta sugu un biotopu izpēte, un tajā ir konstatēti Eiropas Savienības nozīmes īpaši aizsargājami biotopi:

- 9050 Lakstaugiem bagāti egļu meži;
- 9020* Veci jaukti platlapju meži;
- 91E0* Aluviāli krastmalu meži;
- 9080* Staignāju meži.

Saskaņā ar sugu un biotopu aizsardzības jomā sertificēta eksperta atzinumu (skatīt paskaidrojuma raksta 1.pielikumu) lokālpilnojumā teritorijā konstatēto aizsargājamo biotopu galvenais laba aizsardzības stāvokļa nodrošināšanas priekšnoteikums ilgtermiņā ir neiejaukšanās un meža saglabāšana, neveicot šajos mežos kritušo koku savākšanu. Taču ņemot vērā, ka biotopi atrodas valsts aizsardzībai stratēģiski nozīmīga objekta teritorijā, ir paredzams, ka var rasties nepieciešamība pēc teritorijas atmežošanas, lai nodrošinātu objekta darbību vai izbūvētu nepieciešamo militāro infrastruktūru. Jāņem vērā, ka lokālpilnojumā teritorija ir valstiski stratēģiski nozīmīgs objekts, kas nepieciešams valsts aizsardzības funkciju nodrošināšanai. Kā arī jāņem vērā, ka lielākā lokālpilnojumā teritorijas daļa atrodas aizsargjoslas teritorijā ap valsts aizsardzības objektu “Nacionālo bruņoto spēku aviācijas bāze “Lielvārde””, kurā jānodrošina tehnisko prasību izpilde drošai un ilgtspējīgai militārā lidlauka darbības nodrošināšanai, t.i., aizsargjoslas teritorija ir jāatbrīvo no kokiem.



LOKĀLPLĀNOJUMA RISINĀJUMI

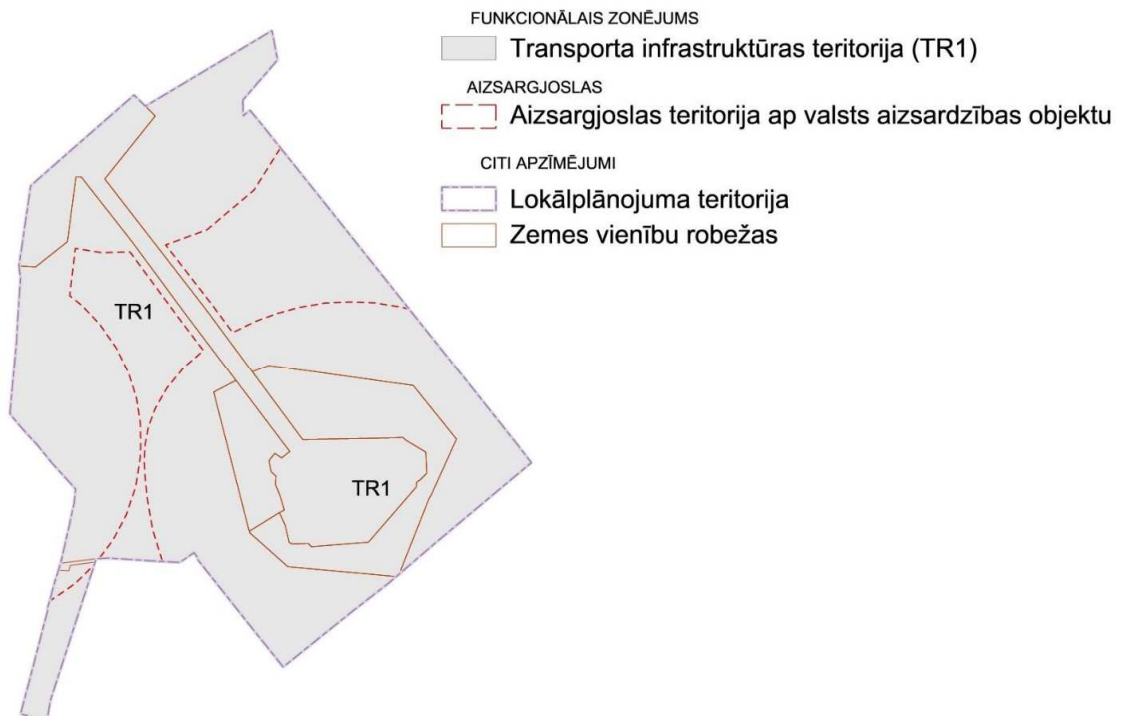
Lokālpilnojumā teritorijas izmantošanas un apbūves noteikumi un grafiskās daļas karte “Funkcionālais zonējums” jeb lokālpilnojumā saistošā daļas risinājumi veidoti tā, lai tiktu nodrošināta Nacionālo bruņoto spēku aviācijas bāzes „Lielvārde” attīstība atbilstoši pašvaldības apstiprinātajam darba uzdevumam.

Nemot vērā lokālpilnojumā izstrādes noteikto mērķi, kā arī spēkā esošos vispārīgos teritorijas izmantošanas, plānošanas un apbūves noteikumus, visai lokālpilnojumā teritorijai ir noteikta funkcionālā zona “Transporta infrastruktūras teritorija” (TR), ko nosaka, lai nodrošinātu lidostu un ostu uzņēmumu darbību un attīstībai nepieciešamo teritorijas organizāciju un inženiertehnisko apgādi. Tā kā spēkā esošajā teritorijas plānojumā funkcionālajā zonā “Transporta infrastruktūras teritorija (TR)” nav atļauta aizsardzības un drošības iestāžu apbūve, lokālpilnojumā teritorija tiek izdalīta kā jauna funkcionālās zonas “Transporta infrastruktūras teritorija” apakšzona (TR1), kurā galvenie teritorijas izmantošanas veidi noteikti:

- Inženiertehniskā infrastruktūra;
- Transporta lineārā infrastruktūra;
- Transporta apkalpojošā infrastruktūra;
- Lidostu un ostu apbūve;

un teritorijas papildizmantošanas veidi ir:

- Biroju ēku apbūve;
- Aizsardzības un drošības iestāžu apbūve;
- Noliktavu apbūve.



7.attēls. Lokālpilnojumā teritorijas funkcionālais zonējums.



Lokālpilnojumā teritorijas izmantošanas un apbūves noteikumos sadaļā “Citi noteikumi” tiek norādīts, ka Nacionālo bruņoto spēku aviācijas bāzes “Lielvārde” teritorijā atļauts būvēt, pārbūvēt, ierīkot vai izmantot ēkas, objektus un iekārtas, kuras paredzētas, lai organizētu militāro gaisa kuģu pienākšanu un atiešanu, kā arī citas būves un kas tiek uzturētas un izmantotas valsts aizsardzībai.

Tā kā Dabas aizsardzības pārvaldes savos nosacījumos lokālpilnojumā izstrādei ir norādījusi, ka, saskaņā ar dabas datu pārvaldības sistēmā “OZOLS” publicēto informāciju, netālu no lokālpilnojumā teritorijas konstatētas nenoskaidrotas, lielas putnu ligzdas, lokālpilnojumā teritorijas izmantošanas un apbūves noteikumos ir iekļauts punkts šī vides riska mazināšanai, attiecīgi “Ja teritorijā ir paredzēts veikt būvniecību, pirms būvprojekta izstrādes ir nepieciešams piesaistīt putnu sugu aizsardzības jomā sertificētu ekspertu, kurš sniegtu atzinumu par iecerētās apbūves iespējamo ietekmi uz ligzdojošo putnu sugām, kā arī sniegtu rekomendācijas, kas būtu jāņem vērā būvprojekta izstrādē.”

Veicot sugu un biotopu izpēti, lokālpilnojumā teritorijā ir konstatēti Eiropas Savienības nozīmes aizsargājami biotopi. Lai nodrošinātu normatīvajos aktos noteiktās prasības aizsargājamo sugu un biotopu aizsardzībai, lokālpilnojumā teritorijas izmantošanas un apbūves noteikumos ir iekļauts punkts - “Pirms plānotās būvniecības aizsargājamo biotopu teritorijā ir jāsaņem attiecīgajā jomā sertificēta sugu un biotopu eksperta atzinums”.

Lokālpilnojumā grafiskās daļas kartē “Funkcionālais zonējums” ir attēlotas abas Lielvārdes novada teritorijas plānojumā attēlotās aizsargjoslas, precizējot aizsargjoslas platumu ap Nacionālo bruņoto spēku aviācijas bāzi “Lielvārde” saskaņā ar spēkā esošajiem normatīvajiem aktiem par aizsargjoslām ap valsts aizsardzības objektiem un šo aizsargjoslu platumu:

- aizsargjoslas teritorija ap valsts aizsardzības objektu – Nacionālo bruņoto spēku aviācijas bāzi “Lielvārde” (7312070301);
- aizsargjoslas teritorija ap Lielvārdes navigācijas tehnisko līdzekli aviācijas gaisa kuģu lidojumu drošības nodrošināšanai (7316030100).

Izvērtējot lokālpilnojumā īstenošanas ietekmi uz blakus esošajām teritorijām, secināms, ka ietekme būtiski nemainīsies, jo tās atrodas blakus militārā lidlauka dienvidu galam, kur notiek militārās aviācijas gaisa kuģu pacelšanās un nolaišanās.



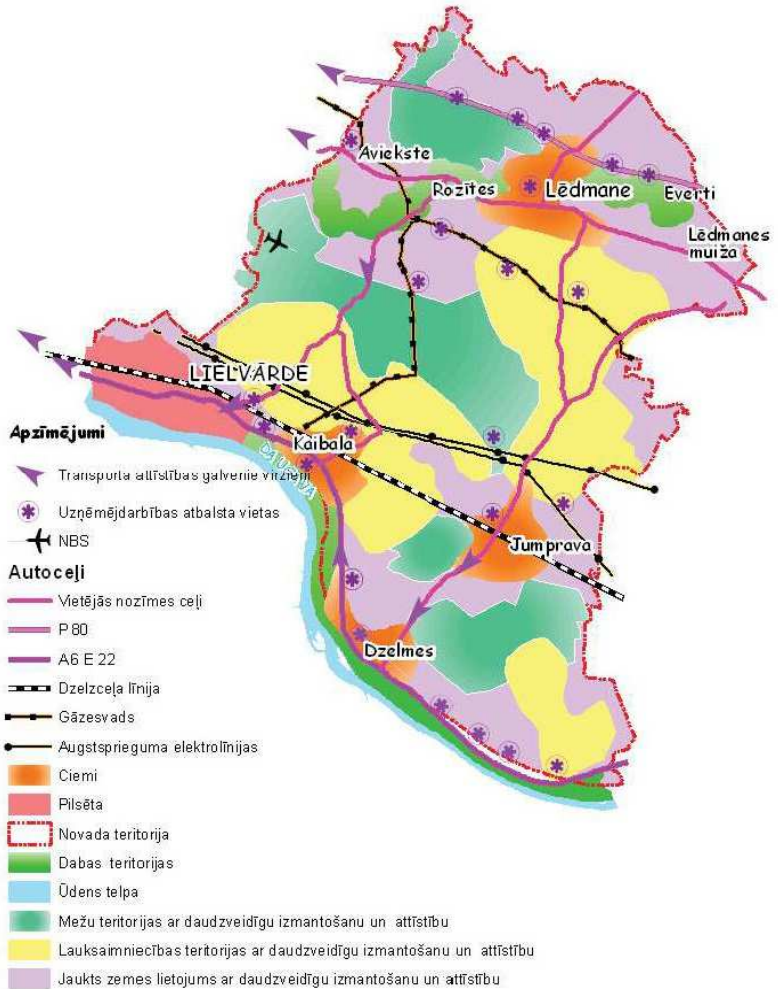
LOKĀLPLĀNOJUMA RISINĀJUMU ATBILSTĪBA STRATĒGIJAI

Lai gan valsts aizsardzības politiku izstrādā un īsteno Aizsardzības ministrija (t.i. tā tiek plānota nacionālā līmenī), sadaļā, atbilstoši normatīvajos aktos noteiktajām prasībām, ir izvērtēta lokālplānojuma risinājumu atbilstība Lielvārdes novada ilgtermiņa attīstības stratēģijai 2013.gadam – 2030.gadam.

Lielvārdes novada ilgtermiņa attīstības stratēģija 2013.gadam – 2030.gadam ir apstiprināta ar Lielvārdes novada domes lēmumu 2013.gada 27.februārī.

Izvērtējot Lielvārdes novada ilgtermiņa attīstības stratēģiju, secināms, ka lokālplānojuma teritorijas attīstības virziens atbilst Lielvārdes novada ilgtermiņa attīstības stratēģijā 2013. - 2030.gadam noteiktajam.

Stratēģijas dokumentā kā viena no nacionālas nozīmes telpām Lielvārdes novadā noteikta Nacionālo bruņoto spēku Aviācijas bāze (skatīt 8. un 9.attēlu). Papildus tam norādāms, ka nacionālas nozīmes teritoriju attīstība un potenciāla izmantošana novada attīstības veicināšanai, ir viena no Lielvārdes novada pašvaldības izvirzītajām vadlīnijām novada lauku teritoriju plānošanai un attīstībai. Izvērtējot to, secināms, ka lokālplānojuma dokumenta īstenošana sekmēs Lielvārdes novada ilgtermiņa attīstības stratēģijā noteikto.



8.attēls. Lielvārdes novada lauku telpiskās struktūras perspektīva, transporta koridori un inženierkomunikācijas ⁵

<i>Teritorija</i>	<i>Teritorijas raksturojums</i>
Autoceļš A6 / E22	Starptautiskas nozīmes transporta koridors
Autoceļš P80	Nacionālas nozīmes transporta koridors
Dzelzceļa līnija Rīga - Krustpils	Starptautiskas nozīmes transporta koridors
Rembates parks, Lielvārdes parks, dabas parks „Ogres ieleja”, Daugava un ainaviskie ceļu posmi gar Daugavu	Izcili dabas, ainavu, kultūrvēsturisko un tūrisma teritoriju areāli
Nacionālo bruņoto spēku (NBS) bāze „Lielvārde”	Valsts aizsardzības infrastruktūras objekts Latvijā

9.attēls. Nacionālo interešu telpas Lielvārdes novadā ⁵

⁵ Izkopējums no Lielvārdes novada ilgtermiņa attīstības stratēģijas 2013. - 2030.gadam

SERTIFICĒTA SUGU UN BIOTOPU AIZSARDZĪBAS JOMAS EKSPERTA ATZINUMS NR. SE120-2020/3
ATZINUMA TERITORIJA: MILITĀRAIS OBJEKTS "LIELVĀRDES AVIĀCIJAS BĀZE" LIELVĀRDES NOVADA
LIELVĀRDES PAGASTĀ

Atzinuma adresāts: Valsts aizsardzības militāro objektu un iepirkumu centrs, Ernestīnes iela 34, Rīga

Biotopu grupa: meži

Apsekošanas datums: Militārā objekta "NBS Aviācijas bāze" (turpmāk – militārais objekts) teritorija apsekota 2020. gada 20. aprīlī plkst. 10:00 – 15:00. Militārā objekta teritorijā ES nozīmes biotopu inventarizācija veikta 2018. gada sezonā. Atzinuma un tam pievienotā kartogrāfiskā materiāla sagatavošanā izmantoti un apsekošanas laikā precizēti Dabas aizsardzības pārvaldes izsniegtie dati par konstatētajiem Eiropas Savienības nozīmes aizsargājamiem biotopiem. Dati ir provizoriski, un Dabas aizsardzības pārvalde nav veikusi to kvalitātes kontroli.

Meteoroloģiskie apstākļi: apsekošana veikta piemērotos, sausos un saulainos laikapstākļos.

Atrašanās vieta: Militārais objekts "NBS Aviācijas bāze", Lielvārdes novads, Lielvārdes pagasts, Aizsardzības ministrijas valdījumā esošās kadastra vienības ar Nr. 74330010066, 74330010072, 74330010073, 74330010090, 74330010091, 74330010092, lokālplānojuma teritorijas kopplatība 195,59 ha.

Atzinuma sniegšanas mērķis: Lokālplānojuma izstrāde, lai noteiktu valsts aizsardzības uzdevumu veikšanai atbilstošu teritorijas izmantošanas funkcionālo zonu.

Lokālplānojuma izstrādes laikā netiek paredzēts noteikt precīzas esošās un plānotās militārās infrastruktūras atrašanās vietas. Šī atzinuma sagatavošanas laikā nav pieejama detalizēta informācija par nekustamajā īpašumā plānoto infrastruktūru (plānots, ka reālā šīs teritorijas izmantošana un tai atbilstošas infrastruktūras izveide varētu notikt pēc 2027. gada).

Izpētes metode: Biotopus raksturojošu pazīmju konstatēšana zig-zag veida transektēs pa visu apsekoto teritoriju atbilstoši metodikai, kas sniegta „Eiropas Savienības aizsargājami biotopi Latvijā. Noteikšanas rokasgrāmata” (skat. 1.punktu izmantotās literatūras sarakstā). Par pamatu apsekošanas transektu izvietojumam izmantoti Dabas aizsardzības pārvaldes izsniegtie 2018. gada sezonā veiktās biotopu inventarizācijas dati par Eiropas Savienības nozīmes biotopu atrašanās vietām.

Teritorijas aizsardzības statuss:

Militārais objekts neatrodas īpaši aizsargājamā dabas teritorijā, arī tiešā tā tuvumā neatrodas neviena cita īpaši aizsargājama teritorija. Tuvākā īpaši aizsargājamā dabas teritorija ir 926m attālumā dabas parks "Ogres ieleja"

Tāpat militārā objekta teritorijā vai tā tiešā tuvumā neatrodas mikroliegumi. Tuvākais mikroliegums no lokālplānojuma ārējās robežas atrodas 868 m attālumā.

Vispārīgs pētāmās teritorijas apraksts:

Šobrīd militārā infrastruktūra aizņem centrālo daļu lokālplānojuma teritorijas (aptuveni viena piektā daļa no kopējās platības). Militārā infrastruktūra ir iežogota, gar žogu izveidota no

apauguma brīva un pārskatāma drošības zona. Teritorijas R daļa ir atmežota lidlauka drošības vajadzībām. Pārējie esošie meži pašlaik veido dabisku buferzonu, kas aptver militāro objektu un norobežo to no apkārtējām teritorijām.

Militārais objekts atrodas teritorijā, kura jau ilgstoši bijusi izmantota militārām vajadzībām, proti, tajā atradās padomju armijas militārā bāze (Lielvārdes Aviācijas bāze) ar tipisku militārās bāzes vidi.

Reljefs militārā objekta teritorijā galvenokārt līdzens, ar nelieliem lēzeniem pacēlumiem, bez dabiskām ūdenstecēm, ar dziļiem meliorācijas grāvjiem.

Īss pieguļošās teritorijas apraksts:

Lokālpilnojumā teritorija atrodas mežu masīvā starp Ogres upi un NBS Aviācijas bāzes lidlauku. Tuvumā ir dažāda vecuma meži – gan jaunaudzes, gan jau pieaugušas mežaudzes, kā arī lauksaimniecības zemes.

Konstatētās īpaši aizsargājamās sugas:

Nosaukums	Aizsardzības statuss	Cits statuss	Sugas sastopamība Latvijā	Sugas sastopamība pētāmajā teritorijā	Esošās un potenciālās ietekmes
Gada staipeknis <i>Lycopodium annotinum</i>	ES II, IV	SG IV	U1-, bieži	Bieži	Ja mežs netiek izcirsts, ietekmes nav
Īssetas nekera <i>Neckera pennata</i>	-	SG II DMB IS	Reti	Bieži	Ja mežs netiek izcirsts, ietekmes nav
Dakšveida mecgērija <i>Metzgeria furcata</i>	-	SG II DMB IS	-	Reti (uz dažiem kokiem)	Ja mežs netiek izcirsts, ietekmes nav
Zvīņainā telotrēma <i>Thelotrema lepadinum</i>	LV IAS ML	SG III DMB SS	Reti	Reti	Ja mežs netiek izcirsts, ietekmes nav
Gludā nekera <i>Neckera complanata</i>	LV IAS	DMB IS	Reti	Reti	Ja mežs netiek izcirsts, ietekmes nav
Doblapu leženeja <i>Lejeunea cavifolia</i>	LV IAS	SG II DMB IS	Reti	Reti	Ja mežs netiek izcirsts, ietekmes nav
Kastaņbrūnā artonija <i>Arthonia spadicea</i>	LV IAS	DMB IS	Bieži	Bieži	Ja mežs netiek izcirsts, ietekmes nav

Konstatētie Latvijā un Eiropas Savienībā īpaši aizsargājami biotopi

Pārskata tabula par teritorijā konstatētajiem biotopiem:

Biotops	Kvalitāte	Biotopa platība lokālpilnobjuma teritorijā	% no biotopa platības Latvijā	Tieša ietekme, biotopa iznīcināšana	Tieša ietekme, biotopa iznīcināšana % no platības Latvijā	Netieša ietekme	Biotopa aizsardzības stāvoklis valstī
9020* Veci jaukti platlapju meži	A	16,54 ha	0,14%	Nav aprēķināma, jo lokālpilnobjuma izstrādes stadijā netiek noteiktas precīzas paredzētās infrastruktūras atrašanās vietas, līdz ar to nav iespējams noteikt vai teritorijā konstatētie biotopi tiks iznīcināti vai citādi ietekmēti			U2 nelabvēlīgs – slikts
9050 Lakstaugiem bagāti egļu meži	A	13,68	0,11%	Nav aprēķināma, jo lokālpilnobjuma izstrādes stadijā netiek noteiktas precīzas paredzētās infrastruktūras atrašanās vietas, līdz ar to nav iespējams noteikt vai teritorijā konstatētie biotopi tiks iznīcināti vai citādi ietekmēti			U2 nelabvēlīgs – slikts
9080* Staigājumu meži	B	0,30	0,001%	Nav aprēķināma, jo lokālpilnobjuma izstrādes stadijā netiek noteiktas precīzas paredzētās infrastruktūras atrašanās vietas, līdz ar to nav iespējams noteikt vai teritorijā konstatētie biotopi tiks iznīcināti vai citādi ietekmēti			U2 nelabvēlīgs – slikts
91E0* Aluviāli krastmalu meži	B	4,35	0,04%	Nav aprēķināma, jo lokālpilnobjuma izstrādes stadijā netiek noteiktas precīzas paredzētās infrastruktūras atrašanās vietas, līdz ar to nav iespējams noteikt vai teritorijā konstatētie biotopi tiks iznīcināti vai citādi ietekmēti			U1 nelabvēlīgs-nepietiekams

9050 lakstaugiem bagāti egļu meži

Biotopa izdalīšanas minimālie kritēriji lakstaugiem bagātos egļu mežos koku pirmajā un otrajā stāvā dominē egle, bet zemsedzē vismaz 30% dominē platlapju mežiem raksturīgās sugas. Eiropas Savienības nozīmes aizsargājamais biotops 9050 Lakstaugiem bagāti egļu meži apsekotajā teritorijā veidojies galvenokārt sausos augšanas apstākļos. Mežaudzi veido parastā apse *Populus tremula* un retāk) egle *Picea abies* (galvenokārt kokaudzes 2.stāvā). Pamežu veido lazdas *Coryllus avellana*, parastā irbene *Viburnum opulus* un ievas *Padus avium*, kā arī parastā liepa *Tilia cordata*. Zemsedzi visā biotopa platībā veido biotopam raksturīgās nemorālās vaskulāro augu sugas – *Anemone nemerosa*, *Anemone ranunculoides*, *Hepatica nobilis*, *Stellaria holostea*, *Galeobdolon luteum*. Biotopa kvalitāte lokālpilnobjuma teritorijā vērtējama kā izcila, jo atbilst dabiska meža biotopa statusam ar visām tam raksturīgajām struktūrām – lielu daudzumu lielu un bioloģiski vecu koku, kritālām.

Galvenais biotopa pastāvēšanu apdraudošais faktors ir mežistrāde – kokaudze tiek pilnīgi vai daļēji iznīcināta, tiek izvākta mirusī koksne, izcirsti bioloģiski vecie koki. Jāpievērš uzmanība, lai netiktu izvākta sausā un mirusī koksne no meža.

9020* Veci jaukti platlapju meži

Lokālpilnības teritorijā biotops konstatēts vecās apšu *Populus tremula* audzēs, kas atbilst dabisku mežu biotopu kritērijiem. Tā kā apšu audzēs auglīgo augšanas apstākļu dēļ veidojas izteikta platlapju paauga, tas nozīmē, ka ilgtermiņā izveidosies platlapju mežs. Zemsedzi veido tipiskas nemorālās vaskulāro augu sugas - *Lathyrus vernus*, *Mercurialis perennis*, *Ranunculus cassubicus*, *Galium odoratum*, *Anemone nemorosa*, *Anemone ranunculoides*, *Hepatica nobilis*, *Stellaria holostea*, *Galeobdolon luteum*.

Biotopa teritorijā tika konstatēta lielā ligzda (diametrs >50 cm), tomēr apsekošanas laikā nebija iespējams konstatēt tur ligzdojošā putna sugu.

Galvenais biotopa pastāvēšanu apdraudošais faktors ir mežistrāde – kokaudze tiek pilnīgi vai daļēji iznīcināta, tiek izvākta mirusī koksne, izcirsti bioloģiski vecie koki. Platlapju biotopa saglabāšanai piemērojamais princips – pēc iespējas nodrošināt neiejaukšanos.

91E0* Aluviāli krastmalu meži

Biotops apsekotajā teritorijā noteikts mainīga mitruma augšanas apstākļos ar nelielām ūdenstecēm, kas pakāpeniski izžūstošas, kas nozīmē, ka notiek regulāra ūdeņu caurplūšana. Kokaudzi veido melnalksnis *Alnus glutinosa* un purva bērzs *Betula pubescens*, pamežā ieva *Padus avium*, krūklis *Frangula alnus*, liepa *Tilia cordata*. Zemsedzes veģetācijā izteikts pavasara aspekts – *Matteucia struthiopteris*, *Caltha palustris*, *Chrysosplenium alternifolium*, *Mercurialis perennis*. Biotops lokālpilnības teritorijā vidējas kvalitātes.

Biotopa pastāvēšanu apdraudošie faktori ir meža izciršana, nosusināšana un appludināšana bebru darbības rezultātā.

9080* Staignāju meži

Apsekotajā teritorijā ietilpst tikai neliela daļa no ārpusē esoša lielāka biotopa kompleksa, līdz ar to sīkāks apskats netiek sniegts.

Citas bioloģiskās daudzveidības un ainavas saglabāšanai nozīmīgas vērtības:

Nav konstatētas

Secinājumi un rekomendācijas:

1. Lokālpilnības izstrādes stadijā netiek noteiktas precīzas paredzamās militārās infrastruktūras atrašanās vietas, tādēļ atzinuma sagatavošanas laikā nav iespējams definēt tiešo ietekmi uz teritorijā konstatētajiem aizsargājamiem biotopiem. Tiešās ietekmes vērtēšana veicama tad, kad ir zināmas gan plānotās infrastruktūras atrašanās vietas, gan izcērtamo koku apjomi, gan tehniskie risinājumi. Tikai tādā gadījumā būs iespējams objektīvi novērtēt ietekmēto biotopu platību, ietekmes atgriezeniskumu un citus vērā ņemamus ietekmējošus faktoros.
2. Teritorijā sastopamo Eiropas Savienības nozīmes aizsargājamo biotopu - 9050 lakstaugiem bagāti egļu meži, 9020* Veci jaukti platlapju meži, 91E0* Aluviāli krastmalu meži un 9080* Staignāju meži, galvenais laba aizsardzības stāvokļa nodrošināšanas priekšnoteikums ilgtermiņā ir neiejaukšanās. Ņemot vērā līdzšinējo pieredzi militārajos objektos (izņemot militāro mācību poligonos) neiejaukšanās režīmu ir iespējams nodrošināt, jo daudzkārt meži veido dabisku aizsegu un veic militārajos objektos radītā trokšņa slāpēšanas barjeras funkciju, tāpat arī Aizsardzības ministrijas valdījumā esošajās teritorijās netiek veikta tradicionāla mežistrāde

komerciālos nolūkos. Taču jāņem vērā, ka biotopi atrodas valsts aizsardzībai stratēģiski nozīmīga objekta teritorijā, kur var rasties nepieciešamība pēc teritorijas atmežošanas, lai nodrošinātu objekta darbību vai izbūvētu nepieciešamo militāro infrastruktūru.

3. Visas lokālplānojuma teritorijā sastopamās aizsargājamās sūnu un ķērpju sugas ir saistītas ar dabiskiem mežiem un tiem raksturīgo mikroklimatu. Tas nozīmē, ka to aizsargāšanai būtiski ir saglabāt mežus, kā arī neveikt šajos mežos kritušo koku savākšanu.
4. Šim atzinumam pievienotas precizētas ES biotopu robežas atbilstoši faktiskajai situācijai dabā, jo no Dabas aizsardzības pārvaldes saņemtajos datos iezīmētās biotopu teritorijas šobrīd jau ir daļēji atmežotas.

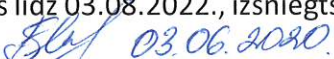
Izmantotā literatūra:


1. Eiropas Savienības aizsargājami biotopi Latvijā. Noteikšanas rokasgrāmata. 2.papildināts izdevums (2013) A.Auniņa red., Rīga, Latvijas Dabas fonds, Vides aizsardzības un reģionālās attīstības ministrija, 320 lpp.
2. Aizsargājamo biotopu saglabāšanas vadlīnijas Latvijā. 6. sējums. Meži.
3. Dabas aizsardzības datu pārvaldes sistēma OZOLS, <http://ozols.daba.gov.lv/pub/> .
4. MK 30.09.2010. noteikumi Nr.925 „Sugu un biotopu aizsardzības jomas ekspertu atzinuma saturs un tajā ietvertās prasības”.
5. Vadlīnijas sugu un biotopu aizsardzības jomas sertificētu ekspertu sniegto atzinumu satura kvalitātes uzlabošanai sākotnējā izvērtējuma, ietekmes uz vidi novērtējuma vai ietekmes uz Natura 2000 teritoriju novērtējuma ietvaros. Sigulda, Dabas aizsardzības pārvalde https://www.daba.gov.lv/upload/File/DOC_MON/Vadlin_eksp_atzinumi.pdf

Pielikumi: Apsekotās teritorijas karte uz ortofoto pamatnes ar atzīmētiem biotopiem un lokālplānojuma teritoriju uz 1 lp.

Kopējais atzinuma lapu skaits: 6 lapas

Atzinuma sagatavošanā izmantoti Dabas aizsardzības pārvaldes dati par konstatētajiem Eiropas Savienības nozīmes aizsargājamiem biotopiem. Dati ir provizoriski, un Dabas aizsardzības pārvalde nav veikusi to kvalitātes kontroli.

Sertificēta sugu un biotopu aizsardzības jomas eksperte: Sindra Elksne, sertifikāts Nr.120, izdots 28.07.2014., derīgs līdz 03.08.2022., izsniegts par biotopu grupām: meži un virsāji, zālāji, purvi, jūras piekraste.  03.06.2020.

Sertificēta sugu un biotopu aizsardzības jomas eksperte: Ieva Mārdega, sertifikāts Nr.131, izdots 27.03.2019., derīgs līdz 26.03.2022., izsniegts par biotopu grupām: meži un virsāji, purvi, jūras piekraste.  03.06.2020.

Apsektās teritorijas karte uz ortofoto pamatnes ar atzīmētiem biotopiem un lokālplānojuma teritoriju.

