

An aerial photograph of a river valley. The river flows from the top left towards the bottom right. On the left bank, there are several houses and a green field. On the right bank, a hill rises with a white church with a red roof and a steeple. The trees on the hill are in autumn colors, ranging from green to yellow and orange. In the foreground, there are more houses and a parking lot.

# LIELVĀRDES NOVADA ATTĪSTĪBAS PROGRAMMA 2019 -2025

STRATĒGIJA



# Lielvārdes

NOVADS

# Stratēģija

## II daļa

### Saturs

|  |          |
|--|----------|
| Ievads .....   | 1        |
| 1. Lielvārdes novadā pieejamie resursi .....   | 2        |
| 2. Specializācija.....   | 2        |
| 3. Lielvārdes novada attīstības programmas 2019.-2025. gadam vīzija .....  | 4        |
| 4. Stratēģiskie mērķi .....  | 4        |
| 5. Prioritātes .....   | 5        |
| 6. Rīcības virzieni .....  | 5        |
| 7. Prioritāšu pēctecība un stratēģijas ieviešana līdz 2030.gadam Lielvārdes novadā .....                         | 6        |
| 8. Atbilstība vidēja termiņa nacionālā līmeņa teritorijas attīstības plānošanas dokumentiem .....                | 7        |
| <i>Saskaņotība ar Nacionālo attīstības plānu 2014.-2020.gadam.....</i>   | <i>7</i> |
| <i>Saskaņotība ar Rīgas plānošanas reģiona Attīstības programmu 2014.-2020.gadam.....</i>                        | <i>8</i> |
| <i>Saskaņotība ar kaimiņu pašvaldību attīstības plānošanas dokumentiem, pašvaldību sadarbības iespējas .....</i> | <i>9</i> |

## Ievads

Lielvārdes novada attīstības programma 2019.-2025.gadam ir vidēja termiņa plānošanas dokuments, kurā tiek noteikti stratēģiskie mērķi un prioritātes nākamajiem septiņiem gadiem. Lielvārdes novada attīstības programma sastāv no četrām daļām:

- I daļa - Pašreizējās situācijas raksturojums;
- II daļa - Stratēģija;
- III daļa - Rīcības plāns un Investīciju plāns;
- IV daļa - Īstenošanas un uzraudzības kārtība;
- Pārskats par sabiedrības līdzdalības pasākumiem.

Izstrādājot dokumentu, tika ņemts vērā iepriekšējā Lielvārdes attīstības programmā 2011.-2017.gadam noteiktās prioritātes un stratēģiskie mērķi, Lielvārdes novada ilgtermiņa attīstības stratēģija 2013.-2030.gadam un Lielvārdes novada teritorijas plānojums 2016.-2027.gadam, kā arī citi valsts un reģionāla līmeņa dokumenti. Balstoties uz novada ilgtermiņa attīstības stratēģiju līdz 2030.gadam, attīstības programmas stratēģiskajā daļā nākamajiem septiņiem gadiem tiek turpināta novada vienmērīga un mērķtiecīga attīstība noteiktajos virzienos, stiprinot novada stratēģiskos virzienus. Lielvārdes novada devīze "Spēks viedumā" sasaucas ar esošās programmas ilgtermiņa prioritātēm. Stratēģiskajā daļā tiek izvirzīta Lielvārdes novada vīzija, stratēģiskie mērķi, prioritātes un rīcības virzieni.

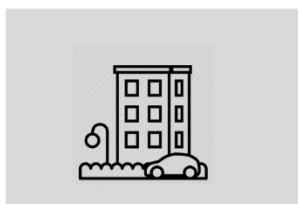
*Lielvārdes novads – moderna pilsētlauku vide, kura ir pievilcīga dzīvošanai, darbam, atpūtai un tūrismam. Novada pārdomātas, ilgtspējīgas plānošanas un attīstības rezultātā, tiks saglabātas esošās lauksaimniecības teritorijas, nodrošināta droša, zaļa un sakopta dzīves vide, kā arī attīstītas uzņēmējiem pievilcīgas rūpnieciskās zonas. Apvienojumā ar kvalitatīvu izglītības un kultūras pakalpojumu piedāvājumu novadā nodrošinās radošas un daudzpusīgas iespējas, konkurētspējīgas darbavietas, veicinās iedzīvotāju labklājību, sekmēs novada atpazīstamību nacionālā un starptautiskā līmenī.*

Vīzija, Lielvārdes novada ilgtermiņa attīstības stratēģija 2013.– 2030.gadam

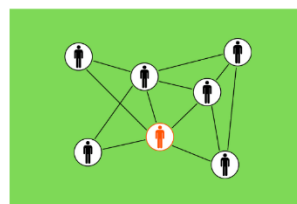
Lielvārdes novada ilgtermiņa attīstības stratēģijā 2013.-2030.gadam ir noteiktas trīs ilgtermiņa prioritātes novada stratēģiskās vīzijas sasniegšanai:



**IP 1** Izglītota, civilizēta, kulturāla, sabiedriski aktīva, sociāli nodrošināta, ģimeniska, uz pozitīvām pārmaiņām orientēta sabiedrība.



**IP 2** Moderna pilsētlauku vide ar kvalitatīvu un ilgtspējīgu dzīves un atpūtas telpu.



**IP 3** Attīstīta jaunās ekonomikas, uzņēmējdarbības un nodarbinātības telpa.

## 1. Lielvārdes novadā pieejamie resursi

### Lielvārdes novada resursi

#### Infrastruktūra



- + autoceļš A6
- + autoceļš P80
- + dzelzceļš
- + viegli sasniedzams novads

#### Dabas bagātības



- + Daugava un Ogres upe
- + dolomīta, smilts, grants ieguves
- + aizsargājamās dabas teritorijas
- + meži

#### Uzņēmējdarbība



- + lauksaimniecības zemes
- + rūpnieciskai ražošanai pieejamas teritorijas
- + maģistrālais gāzes vads

#### Iedzīvotājiem un tūristiem



- + vispārīgā un profesionālās ievirzes izglītība
- + saglabātas kultūras vērtības un tradīcijas
- + attīstīta un sakopta dzīves vide

## 2. Specializācija

Lielvārdes novadā tiek saglabāta iepriekšējā plānošanas periodā noteiktā specializācija:

| Rīgas reģionā                               | Latvijā  | Eiropā                                 |
|---|--|--|
| Upju dabas un kultūrvēsturiskā ainavu telpa | Kultūras un tūrisma pakalpojumu centrs         | Kultūras un tūrisma pakalpojumu centrs |
| Stabilas kultūras tradīcijas                | Ūdens resursu izmantošana                      | Lauksaimniecība                        |
| Videi draudzīgas uzņēmējdarbības novads     | Diversificēta ražošana un pakalpojumi          |  |
| Efektīva novada pārvaldes sistēma           | Labiekārtota, pievilcīga un droša dzīves vieta |  |

Lielvārdes novada teritorijas uzņēmējdarbības specializācija ir:

**Ražošanas nozares - lauksaimniecība un mežsaimniecība, ieguves rūpniecība, apstrādes rūpniecība, būvniecība.**

**Pakalpojumu nozares - tirdzniecība, tūrisms, transports un sakari, izglītība, veselības aizsardzība, obligātā sociālā apdrošināšana, viesnīcas un restorāni, pārējie komunālie, sociālie un individuālie pakalpojumi.**

**Lielvārdes novads ir labiekārtota, pievilcīga un droša dzīves vieta, kur cilvēki labprāt uzturas, dzīvo un atgriežas.** Lielvārdes novads attīstās kā dzīvošanai un atpūtai labiekārtota un droša vieta, kur pieejami dažādi pakalpojumi. Tā ģeogrāfiskā atrašanās vieta un plānotā infrastruktūras pilnveide, kultūrvides attīstība, izglītības un citu pakalpojumu pieejamība, sekmē vienmērīgu iedzīvotāju skaita pieaugumu. Iedzīvotāju labklājību veicinās videi draudzīgas uzņēmējdarbības attīstība.

**Lielvārdes novads - videi draudzīgas uzņēmējdarbības novads.** Lielvārdes novadā turpina attīstīties esošās nozares. Novadā veiktie ieguldījumi infrastruktūrā, izglītībā un pētniecībā veicina uzņēmējdarbību, kurā tiek izmantotas inovatīvas tehnoloģijas un radīta produkcija ar augstu pievienoto vērtību.

**Lielvārdes novads – kultūras un tūrisma pakalpojumu centrs.** Lielvārdes novadā ir daudzpusīgs tūrisma un atpūtas piedāvājums, izmantojot Daugavas resursus, Andreja Pumpura muzeja pakalpojumus, dabas teritoriju krāšņumu un dažādas iespējas brīvā laika pavadīšanai, apmeklējot mākslas, izklaides, sporta un atpūtas pasākumus.

**Lielvārdes novads – izglītības centrs.** Novadā tiek piedāvāta elastīga un plaša izglītības sistēma, kas vērsta uz integrētas profesionālās izglītības attīstību. Novadā ir pieejami vispārējās, profesionālās, augstākās izglītības pakalpojumi. Ir attīstīta mūžizglītības sistēma, tajā skaitā – pieaugušo izglītība.

**Lielvārdes novads - efektīva novada pārvaldes sistēma.** Lielvārdes novadā ir efektīva pašvaldības pārvaldes sistēma, kur, racionāli izmantojot esošos resursus, tiek veicināta pašvaldības funkciju deleģēšana un uzņēmējdarbības attīstība.

Balstoties uz novada ilgtermiņa vīziju un stratēģiskajām prioritātēm, kā arī uz novada pieejamajiem resursiem un noteikto specializāciju, Lielvārdes novads ir izvirzījis vīziju un stratēģiskos mērķus nākamajiem septiņiem gadiem.

### 3. Lielvārdes novada attīstības programmas 2019.-2025. gadam vīzija

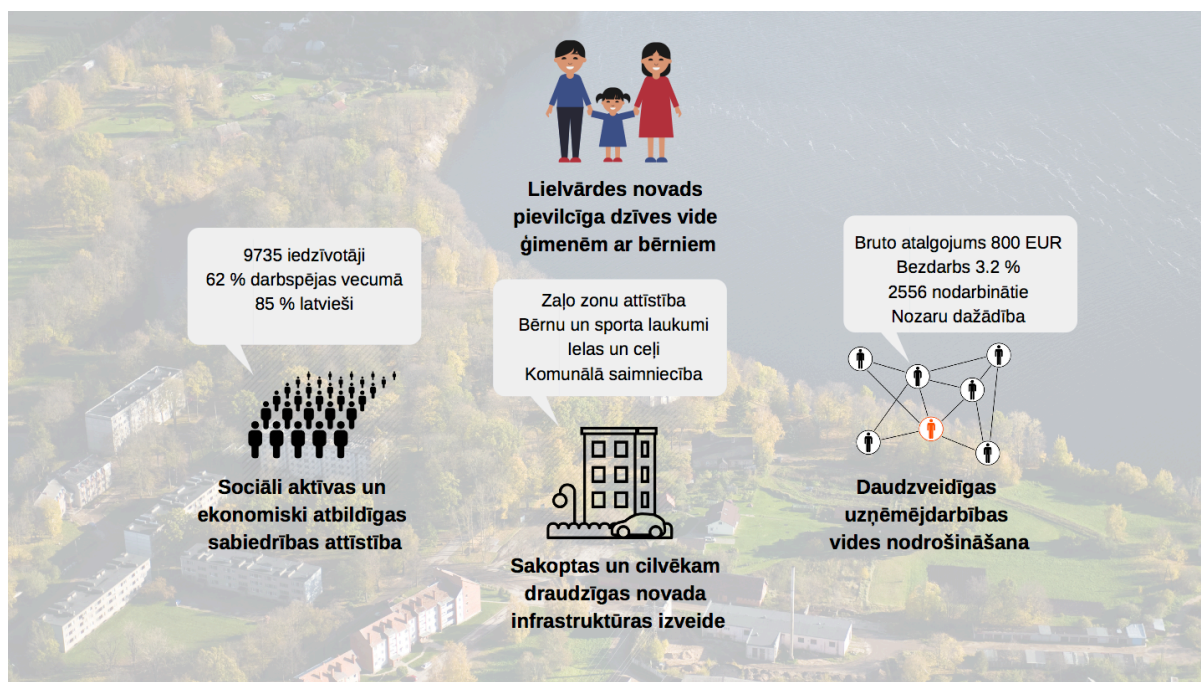


#### Novada svarīgākais vadmotīvs attīstībai nākamajiem septiņiem gadiem ir pievilcīga dzīves vide ģimenēm ar bērniem

Lielvārdes novadā dzīvo sociāli aktīvi un atbildīgi iedzīvotāji. Teritorija attīstās kā sakopta un droša vieta, kur dzīvot un strādāt ģimenēm ar bērniem. Izglītības iestādes piedāvā daudzveidīgu un kvalitatīvu izglītību. Lielvārdes novadā attīstās perspektīvi un moderni uzņēmumi, un ir pieejams konkurētspējīgs un izglītots darba spēks. Lielvārdes novads izceļas ar kvalitatīvu izglītības un pasākumu tūrismu piedāvājumu, kā arī aktīvu vietējo kultūras dzīvi.

### 4. Stratēģiskie mērķi

Lielvārdes novads izvirza **trīs attīstības programmas stratēģiskos mērķus**, kas papildina viens otru un virza novadu uz ilgtermiņa vīzijas sasniegšanu.



**SM 1 Sociāli aktīvas un ekonomiski atbildīgas sabiedrības attīstība**

**SM 2 Sakoptas un cilvēkam draudzīgas novada infrastruktūras izveide**

**SM 3 Daudzveidīgas uzņēmējdarbības vides nodrošināšana**

Stratēģisko mērķu sasniegšanai tiek noteiktas novada attīstības prioritātes un rīcības virzieni.

## 5. Prioritātes

Lielvārdes novada attīstības programmas prioritātes ir uzstādītas saskaņā ar izvirzītajiem stratēģiskajiem mērķiem. Lielvārdes novada attīstības centrs ir Lielvārdes pilsēta, svarīgi ir arī vietējās nozīmes attīstības centri Jumpravas pagastā un Lēdmanes pagastā, ar perspektīvu novada lauku teritorijas attīstības potenciālu.

Lai realizētu noteiktos Lielvārdes novada stratēģiskos mērķus, tiek izvirzītas trīs prioritātes:

### P1 Radoša un zinoša sabiedrība

Moderna pārvalde veido atbalstu kultūras, sociālajām, veselības un izglītības aktivitātēm novada iedzīvotājiem un viesiem.



### P2 Moderna dzīves un darba vide

Labi sasniedzams novads ar attīstītu dzīves, darba un atpūtas vidi novada iedzīvotājiem un viesiem.

### P3 Attīstīta uzņēmējdarbības un nodarbinātības telpa

Pilnīgi izmantots esošais novada potenciāls uzņēmējdarbības un tūrisma attīstībai, saudzīgi izturoties pret apkārtējo vidi.

## 6. Rīcības virzieni

| Prioritāte   | Rīcības virziens                                 |
|--|--|
| P1   | RV 1.1. Efektīva un komunikabla pārvalde         |
| <b>Radoša un zinoša sabiedrība</b><br>  | RV 1.2. Konkurētspējīga un kvalitatīva izglītība |
|  | RV 1.3. Pieejama veselības un sociālā vide       |
|  | RV 1.4. Radoša kultūras un sporta dzīve          |
|  |  |
| P2   | RV 2.1. Novada sasniedzamība                     |
| <b>Moderna dzīves un darba vide</b><br> | RV 2.2. Mājokļu nodrošinājums                    |
|  | RV 2.3. Kvalitatīvi komunālie pakalpojumi        |
|  | RV 2.4. Pietiekamas atpūtas iespējas             |
|  | RV 2.5. Dabas vides ilgtspēja                    |
|  |  |

P3

RV 3.1. Attīstīta uzņēmējdarbības infrastruktūra

**Attīstīta uzņēmējdarbības un nodarbinātības telpa**

RV 3.2. Tūrisma infrastruktūras un pakalpojumu attīstība



RV 3.3. Dabas resursu izmantošana

Rīcības virzienu sasniegšanai izstrādāts rīcības plāns attīstības programmas ieviešanai septiņu gadu laikā, ar konkrētu uzdevumu noteikšanu rīcības virzienā, tādējādi sasniedzot stratēģijā noteiktās prioritātes un stratēģiskos mērķus. Rīcības plāna sastāvdaļa ir investīciju plāns ar novadā plānotajām investīcijām tuvākajos trīs gados.

## 7. Prioritāšu pēctecība un stratēģijas ieviešana līdz 2030.gadam Lielvārdes novadā

| <b>2017</b><br>Lielvārdes novada<br>attīstības programma<br>2011.-2017.gadam   | <b>2025</b><br>Lielvārdes novada attīstības<br>programma 2019.-<br>2025.gadam   | <b>2030</b><br>Lielvārdes novada<br>ilgtspējīgas attīstības<br>stratēģija 2013.-<br>2030.gadam   |
|--|---|--|
| IP1: Veicināt un nodrošināt izglītotu, sabiedriski aktīvu, sociāli nodrošinātu un ģimenisku sabiedrību               | <b>SM 1 Sociāli aktīvas un ekonomiski atbildīgas sabiedrības attīstība</b><br>P1 Radoša un zinoša sabiedrība          | IP 1: 1.Izglītota, civilizēta, kulturāla, sabiedriski aktīva, sociāli nodrošināta, ģimeniska, uz pozitīvām pārmaiņām orientēta sabiedrība. |
| IP2: Nodrošināt kvalitatīvu un ilgtspējīgu dzīves un atpūtas telpas izveidi iedzīvotājiem un novada viesiem          | <b>SM 2 Sakoptas un cilvēkam draudzīgas novada infrastruktūras izveide</b><br>P2 Moderna dzīves un darba vide         | IP 2: 1.Moderna pilsētlauku vide ar kvalitatīvu un ilgtspējīgu dzīves un atpūtas telpu   |
| IP3: Stimulēt darba telpas attīstību, sekmējot cilvēkresursu piesaisti un paaugstinot iedzīvotāju labklājības līmeni | <b>SM 3 Daudzveidīgas uzņēmējdarbības vides</b><br>P3 Attīstīta uzņēmējdarbības un nodarbinātības telpa nodrošināšana | IP 3: 1. Attīstīta zaļās ekonomikas, uzņēmējdarbības un nodarbinātības telpa   |



## 8. Atbilstība vidēja termiņa nacionālā līmeņa teritorijas attīstības plānošanas dokumentiem

Lielvārdes novada attīstības programma 2019.-2025.gadam izstrādāta ņemot vērā:  
 Latvijas Nacionālo attīstības plānu 2014.-2020.gadam;  
 Rīgas plānošanas reģiona attīstības programmu 2014.-2020.gadam;  
 Lielvārdes novada ilgtermiņa attīstības stratēģiju 2013.-2030.gadam;  
 Lielvārdes novada un kaimiņu novadu pašvaldību attīstības plānošanas dokumentus.

### Saskaņotība ar Nacionālo attīstības plānu 2014.-2020.gadam

| Latvijas Nacionālais attīstības plāns<br>2014.-2020.gadam  | Lielvārdes novada attīstības programma<br>2019.-2025.gadam  |
|--|---|
| Prioritāte „Tautas saimniecības izaugsme”  | <b>P3 Attīstīta uzņēmējdarbības un nodarbinātības telpa</b>   |
| RV „Augstražīga un eksportspējīga ražošana un starptautiski konkurētspējīgi pakalpojumi”<br>RV „Izcila uzņēmējdarbības vide”<br>RV „Attīstīta pētniecība, inovācija un augstākā izglītība” | <b>SM 3 Daudzveidīgas uzņēmējdarbības vides nodrošināšana</b><br>RV 1.2. Konkurētspējīga un kvalitatīva izglītība                           |
| RV „Energofektivitāte un enerģijas ražošana”   | RV 2.5. Dabas vides ilgtspēja<br>RV 3.3. Dabas resursu izmantošana  |
| Prioritāte „Cilvēka drošumspēja”   | <b>P1 Radoša un ziņoša sabiedrība</b>   |
| RV „Cienīgs darbs”   | <b>P1 Radoša un ziņoša sabiedrība</b>   |
| RV „Stabili pamati tautas ataudzei”  | <b>SM 2 Sakoptas un cilvēkam draudzīgas novada infrastruktūras izveide</b><br><b>P2. Moderna dzīves un darba vide</b>                       |
| RV „Kompetenču attīstība”  | RV 1.2. Konkurētspējīga un kvalitatīva izglītība<br>RV 1.3. Droša veselības un sociālā vide<br>RV 1.4. Radoša kultūras un sporta dzīve      |
| RV „Vesels un darbaspējīgs cilvēks”  | RV 1.3. Droša veselības un sociālā vide<br>RV 1.4. Radoša kultūras un sporta dzīve  |
| RV „Cilvēku sadarbība, kultūra un pilsoniskā līdzdalība kā piederības”   | RV 1.1. Efektīva un komunikabla pārvalde<br>RV 1.4. Radoša kultūras un sporta dzīve   |
| Prioritāte „Izaugsmi atbalstošas teritorijas”  | <b>P2 Moderna dzīves un darba vide</b><br><b>P3 Attīstīta uzņēmējdarbības un nodarbinātības telpa</b>                                       |
| RV „Ekonomiskās aktivitātes veicināšana reģionos – teritoriju potenciāla izmantošana”  | <b>SM 3 Daudzveidīgas uzņēmējdarbības vides nodrošināšana.</b><br>RV 3.1. Attīstīta uzņēmējdarbības infrastruktūra                          |
| RV „Pakalpojumu pieejamība līdzvērtīgāku darba iespēju un dzīves apstākļu radīšanai”   | <b>SM 2 Sakoptas un cilvēkam draudzīgas novada infrastruktūras izveide</b><br>RV 2.1. Novada sasniedzamība<br>RV 2.2. Mājokļu nodrošinājums |

|   |  |
|---|--|
|   | RV 2.3. Kvalitatīvi komunālie pakalpojumi<br>RV 2.4. Pietiekamas atpūtas iespējas  |
| RV „Dabas un kultūras kapitāla ilgtspējīga apsaimniekošana” | <b>SM 2 Sakoptas un cilvēkam draudzīgas novada infrastruktūras izveide</b><br>RV 2.4. Pietiekamas atpūtas iespējas<br>RV 2.5. Dabas vides ilgtspēja<br>RV 3.2. Tūrisma infrastruktūras un pakalpojumu attīstība<br>RV 3.3. Dabas resursu izmantošana |

### Saskaņotība ar Rīgas plānošanas reģiona attīstības programmu 2014.-2020.gadam

| Rīgas plānošanas reģiona attīstības programma 2014.-2020.gadam | Lielvārdes novada attīstības programma 2019.-2025.gadam   |
|--|---|
| Prioritāte 1. Vitāla dabiskā kustība un migrācija              | <b>P1 Radoša un zinoša sabiedrība</b><br>RV 2.1. Novada sasniedzamība   |
| Prioritāte 2. Kopienas un to pašpietiekamība                   | <b>P1 Radoša un zinoša sabiedrība</b><br>RV 1.1. Efektīva un komunikabla pārvalde   |
| Prioritāte 3. Elastīga un izcila izglītība                     | <b>P1 Radoša un zinoša sabiedrība</b><br>RV 1.2. Konkurētspējīga un kvalitatīva izglītība<br>RV 1.4. Radoša kultūras un sporta dzīve  |
| Prioritāte 4. Globāli konkurētspējīgas nozares                 | <b>P3 Attīstīta uzņēmējdarbības un nodarbinātības telpa</b><br>RV 3.1. Attīstīta uzņēmējdarbības infrastruktūra<br>RV 3.2. Tūrisma infrastruktūras un pakalpojumu attīstība                   |
| Prioritāte 5. Kvalitatīva satiksme un loģistika                | <b>P2 Moderna dzīves un darba vide</b><br>RV 2.1. Novada sasniedzamība<br>RV 2.5. Dabas vides ilgtspēja   |
| Prioritāte 6. Pašvaldības – attīstības virzītājas              | <b>P1 Radoša un zinoša sabiedrība</b><br>RV 1.1. Efektīva un komunikabla pārvalde   |
| Prioritāte 7. Ilgtspējīga dzīvesvide                           | <b>P2 Moderna dzīves un darba vide</b><br>RV 2.2. Mājokļu nodrošinājums<br>RV 2.3. Kvalitatīvi komunālie pakalpojumi<br>RV 2.4. Pietiekamas atpūtas iespējas<br>RV 2.5. Dabas vides ilgtspēja |
| Prioritāte 8. Vieda attīstība                                  | <b>P3 Attīstīta uzņēmējdarbības un nodarbinātības telpa</b><br>RV 3.1. Attīstīta uzņēmējdarbības infrastruktūra<br>RV 3.2. Tūrisma infrastruktūras un pakalpojumu attīstība                   |

|  |   |
|--|---|
|  | RV 3.3. Dabas resursu izmantošana<br>RV 1.2. Konkurētspējīga un kvalitatīva izglītība |
|--|---|

**Saskaņotība ar kaimiņu pašvaldību attīstības plānošanas dokumentiem, pašvaldību sadarbības iespējas**

| <b>Ķeguma novada attīstības programma<br/>2013.-2019.gadam</b>  | <b>Lielvārdes novada attīstības programma<br/>2019.-2025.gadam</b>         |
|---|--|
| Mērķis 1. Sociālā attīstība – labvēlīga sociālā vide  | <b>SM 1 Sociāli aktīvas un ekonomiski atbildīgas sabiedrības attīstība</b> |
| Mērķis 2. Infrastruktūras attīstība – kvalitatīva pašvaldības komunālā un satiksmes infrastruktūra  | <b>SM 2 Sakoptas un cilvēkam draudzīgas novada infrastruktūras izveide</b> |
| Mērķis 3. Uzņēmējdarbības attīstība   | <b>SM 3 Daudzveidīgas uzņēmējdarbības vides nodrošināšana</b>              |
| <b>Sadarbības jomas</b>   |  |
| <p><b>Izglītība</b> RV 1.2. <i>Konkurētspējīga un kvalitatīva izglītība</i><br/>Lielvārdes novads piedāvā kvalitatīvu un konkurētspējīgu izglītību.<br/>Lielvārdes novadā tiek piedāvātas plašas iespējas profesionālās ievirzes un interešu izglītības programmas sportā, mākslā un mūzikā.</p> <p><b>Infrastruktūra</b> RV 2.1. <i>Novada sasniedzamība</i>; RV 3.2. <i>Tūrisma infrastruktūras un pakalpojumu attīstība</i><br/>Lielvārdes un Ķeguma novads sadarbojoties var attīstīt dažādus pakalpojumus ūdens resursa izmantošanai. Starp Lielvārdes un Ķeguma novadu ir liels potenciāls un vajadzība veidot kopīgu veloceļu, savienojot abu novadu centrus. Kopīga sabiedriskā transporta attīstība. Uzņēmējdarbības attīstībai nepieciešamā infrastruktūra (elektroenerģija, kopīgi atbalsta pasākumi, u.c.).</p> <p><b>Kultūra</b> RV 1.4. <i>Radoša kultūras un sporta dzīve</i><br/>Lielvārdes novads kā kultūras centrs apkārtējiem novadiem. Sadarbībā ar Ķeguma novadu, iespējams attīstīt kopīgu muzeju un kultūras pasākumu piedāvājumu. Sadarbība starp dažādiem kultūras nozaru kolektīviem (dejas, kultūra, māksla, u.c.).</p> <p><b>Darba tirgus</b> RV 2.1. <i>Novada sasniedzamība</i><br/>Lielvārdes novads ir labi sasniedzams. Ķeguma iedzīvotāji strādā Lielvārdes novadā, kā arī Lielvārdes novada iedzīvotāji strādā Ķeguma novadā. Novadus savieno pietiekami laba satiksme pa dzelzceļu un autoceļu.</p> <p><b>Veselības aprūpe</b> RV 1.3. <i>Droša veselības un sociālā vide</i><br/>Lielvārdes novadā atrodas Neatliekamās medicīniskās palīdzības punkts, kas sniedz atbalstu arī kaimiņu novadiem.</p> |  |
| <b>Ogres novada attīstības programma<br/>2014.-2020.gadam</b>   | <b>Lielvārdes novada attīstības programma<br/>2019.-2025.gadam</b>         |
| SM1 Veicināt Ogres novada ekonomisko izaugsmi un uzņēmumu konkurētspējas paaugstināšanos  | <b>SM 3 Daudzveidīgas uzņēmējdarbības vides nodrošināšana</b>              |
| SM 2 Attīstīt novada cilvēkresursu potenciālu   | <b>SM 1 Sociāli aktīvas un ekonomiski atbildīgas sabiedrības attīstība</b> |

|   |  |
|---|--|
| SM 3 Nodrošināt vidi saudzējošu augstu dzīves kvalitāti   | <b>SM 2 Sakoptas un cilvēkam draudzīgas novada infrastruktūras izveide</b> |
| <b>Sadarbības jomas</b>   |  |
| <p><b>Izglītība</b> <i>RV 1.2. Konkurētspējīga un kvalitatīva izglītība</i><br/>Lielvārdes novads, tā pat kā Ogres novads, piedāvā kvalitatīvu un konkurētspējīgu izglītību. Lielvārdes novadā tiek piedāvātas plašas iespējas profesionālās ievirzes un interešu izglītības programmas sportā, mākslā un mūzikā. Ogres novadā tiek piedāvāta profesionālā vidējā izglītība (Ogres Valsts tehnikums atrodas Ikšķiles novada teritorijā, bet funkcionāli saistīts ar Ogres novadu)</p> <p><b>Infrastruktūra</b> <i>RV 2.1. Novada sasniedzamība; RV 3.2. Tūrisma infrastruktūras un pakalpojumu attīstība</i><br/>Lielvārdes un Ogres novads kopīgiem spēkiem var attīstīt dažādus pakalpojumus ūdens resursa izmantošanai. Kopīga sabiedriskā transporta attīstība.<br/>Lielvārdes novads ir potenciāls un tuvāks attīstības centrs vairākiem Ogres novada pagastiem.</p> <p><b>Kultūra</b> <i>RV 1.4. Radoša kultūras un sporta dzīve</i><br/>Lielvārdes novads kā kultūras centrs apkārtējiem novadiem. Sadarbība starp dažādiem kultūras nozaru kolektīviem (dejas, kultūra, māksla, u.c.) Kopīgi kultūras tūrisma produkti.</p> <p><b>Darba tirgus</b> <i>RV 2.1. Novada sasniedzamība</i><br/>Lielvārdes novads ir labi sasniedzams no Ogres novada, Lielvārdes novads ir ērts dzīvošanai, apvienojot to ar darbu Ogres novadā, gan strādāšanai, apvienojot ar dzīvi Ogres novadā.</p> <p><b>Veselības aprūpe</b> <i>RV 1.3. Droša veselības un sociālā vide</i><br/>Lielvārdes novadā izmanto Ogres novadā plaši pieejamos veselības, rehabilitācijas un veselības veicināšanas pakalpojumus.</p> |  |
| <b>Skrīveru novada attīstības programmas 2014.-2020.gadam</b>   | <b>Lielvārdes novada attīstības programma 2019.-2025.gadam</b>             |
| Attīstības virziens: Skrīveru novada tūrisma piedāvājums papildināts ar radošās uzņēmējdarbības, (amatniecības, vēstures, kultūras mantojuma, izstāžu, tūrisma) un neformālās izglītības centru „Baltās mājas” un sakārtotu tehnisko infrastruktūru, kas nodrošina uzņēmējdarbības attīstību un pievilcīgu dzīves vidi;   | <b>SM 3 Daudzveidīgas uzņēmējdarbības vides nodrošināšana</b>              |
| Attīstības virziens: Intelektuālā potenciāla saglabāšanai kultūrā, izglītībā un zinātnē nodrošināt optimālu pakalpojumu pieejamību un kvalitatīvus pakalpojumus izglītības, zinātnes, kultūras sporta, kultūras, veselības un sociālo iestāžu savstarpējā sadarbībā.  | <b>SM 1 Sociāli aktīvas un ekonomiski atbildīgas sabiedrības attīstība</b> |
| <b>Sadarbības jomas</b>   |  |
| <p><b>Izglītība</b> <i>RV 1.2. Konkurētspējīga un kvalitatīva izglītība</i><br/>Lielvārdes novads, tā pat kā Skrīveru novads, piedāvā kvalitatīvu un konkurētspējīgu izglītību Lielvārdes novadā tiek piedāvātas plašas iespējas profesionālās ievirzes un interešu izglītības programmas sportā, mākslā un mūzikā.</p> <p><b>Infrastruktūra</b> <i>RV 2.1. Novada sasniedzamība; RV 3.2. Tūrisma infrastruktūras un pakalpojumu attīstība</i></p>  |  |

Lielvārdes un Skrīveru novads kopīgiem spēkiem var attīstīt dažādus pakalpojumus ūdens resursa izmantošanai. Kopīga sabiedriskā transporta attīstība. Skrīveru novada iedzīvotāji, dodoties uz Rīgu, izmanto Lielvārdes novadā esošo infrastruktūru, tajā skaitā, arī sadzīves pakalpojumus.

**Kultūra** *RV 1.4. Radoša kultūras un sporta dzīve*

Lielvārdes novads kā kultūras centrs apkārtējiem novadiem. Sadarbība starp dažādiem kultūras nozaru kolektīviem (dejas, kultūra, māksla, u.c.) Kopīgi kultūras tūrisma produkti.